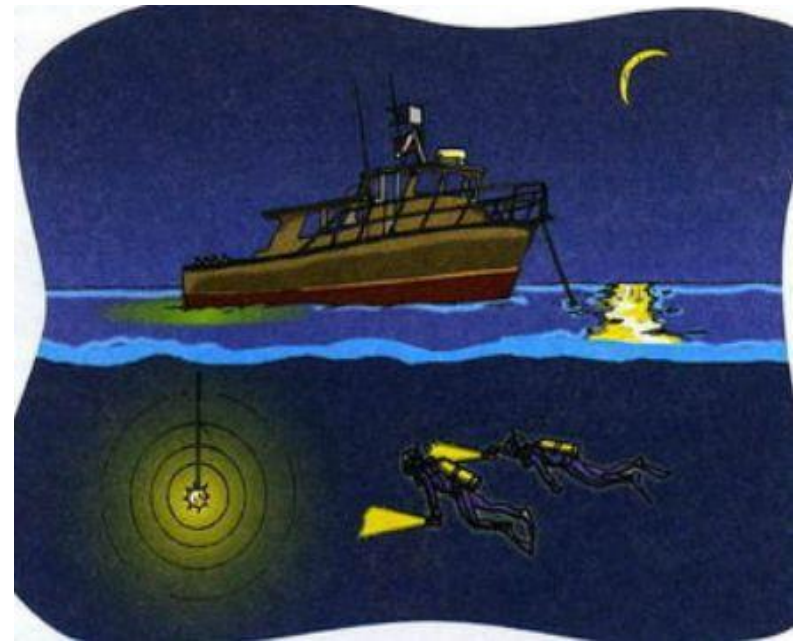


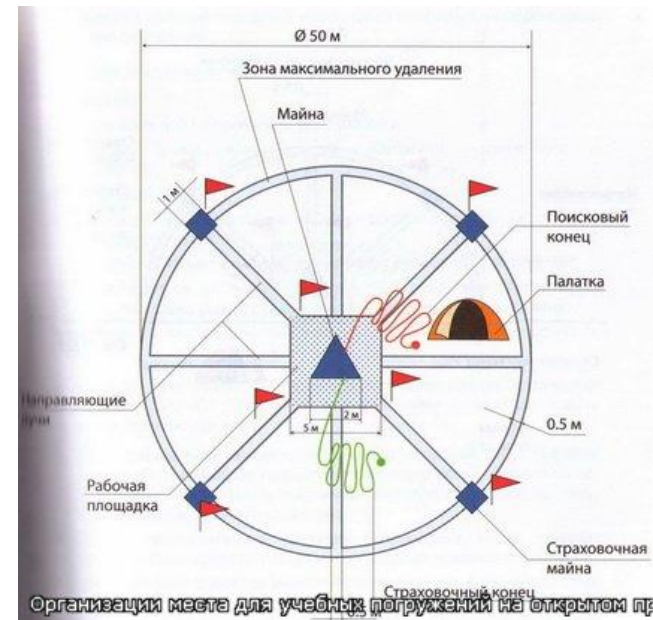
# Ночное погружение

1. Необходимо обеспечить место входа и выхода освещением
2. У ныряющих должно быть как минимум по два фонаря (1 основной, 1 резервный)
3. За ныряющими должно быть постоянное наблюдение (с берега или с судна)
4. Ныряющие должны иметь специальные приборы (глубиномер и компас как минимум)
5. Во время наблюдения должно присутствовать плавающее средство и медицинская аптечка
6. Место одевания должно быть на суше или на корабле



# Подготовка майны

1. Вырубка майны (майна должна быть треугольной или квадратной)
2. Погружающиеся не должны быть физически переутомлены.
3. По периметру майны ставятся разметочные флаги.
4. Вокруг майны вычищается окружность диаметром 50 м (если погружение идёт рядом с берегом то вычищается полуокружность)
5. Внутри окружности вычищаются «окна».
6. В майне не должно находиться никаких кусков льда
7. При вырубке майны, льдины вытаскиваются из неё (а не затопляются под лёд)



# Подготовка к погружению

1. Перед погружением ставится палатка для переодевания (рядом с майной)
2. Возможно установка второй палатки над майной
3. Разматывается сигнальный конец и привязывается к зафиксированному неподвижному предмету.
4. Вокруг майны устанавливаются стилажи для обеспечения.
5. Необходимо наличие горячей воды
6. Происходит одевание дайвера (в сухой или мокрый гидрокостюм)
7. К погружающемуся привязывается сигнальный конец и одевается аппарат.

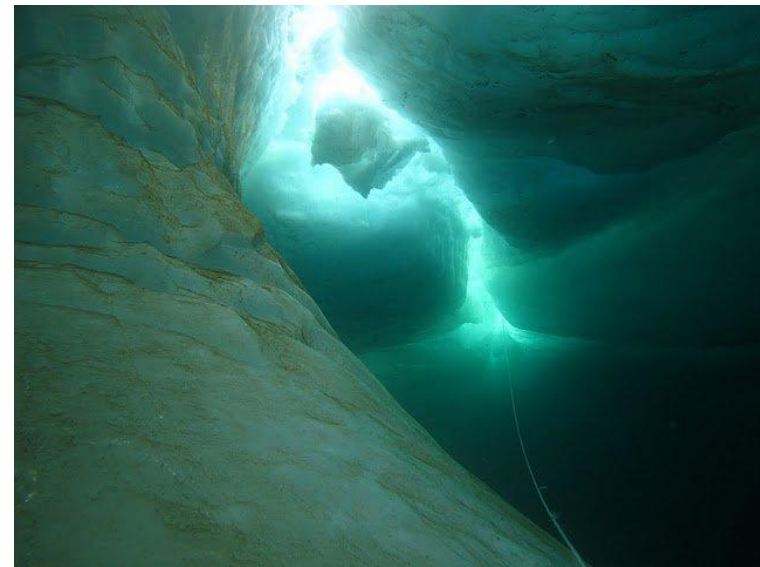


# Подлёдные погружения

Обеспечение дайвера включает в себя

1. Помощь в одевании
2. Помощь при входе в воду
3. Связь с дайвером при помощи сигнального конца во время его погружения и всплытия
4. Помощь при выходе из майны
5. Помощь раздевания дайвера.

Обеспечивающий дайвер Обязан поддерживать связь с погружающимся дайвером при помощи сигнального конца (каждые 5 мин) и передавать ответ старшему дайверу. Если дайвер не дал ответ обеспечивающему после 3-его сигнала, то принимаются меры по его поднятию на поверхность.



# Подлёдное погружение

Одевание в сухой или мокрый гидрокостюм

Действия в процессе одевания сухого гидрокостюма

Действия в процессе одевания мокрого гидрокостюма

Предотвращение замерзания лёгочного автомата

## внештатные ситуации

1. Замерз регулятор
2. Замерз впускной клапан сухого гидрокостюма
3. Развязался или оборвался сигнальный конец



# Погружение в первом комплекте

1. Ни когда не ныряйте в одиночку
2. Не затягивайте чрезмерно ваше пребывание под водой, чем бы вы там не занимались
3. Не ныряйте глубже, максимальной глубины, на которой вы можете выравнивать давление в ушах.
4. Всегда выходите из воды, если вы устали или замерзли.
5. Не нырять с бирушами в воде



# Погружение в первом комплекте

6. Правильно выполняйте вентиляцию перед нырком
7. Не торопитесь
8. Правильно подбирайте снаряжение
9. Тщательно подбирайте груз для регулировки плавучести
10. Погружайтесь комфортно
11. Внимательно относитесь к состоянию ваших лор-органов
12. Не делайте резких движений под водой



# Погружение в первом комплекте

13. Фридайвинг и подводная охота несовместимы (в один день) с плаванием с аквалангом.

14. Место погружений всегда должно обозначаться флагом, а поблизости должен находиться страхующий катер или моторная лодка.

15. Ни в коем случае нельзя поверх гидрокостюма одевать какую - либо одежду

16. Никогда не ныряйте «на выдохе»

17. При всплытии воздух, задержанный в легких, никогда не выпускайте до тех пор, пока ваша голова не окажется над поверхностью воды.

18. Выдох в трубку после всплытия делайте сильным, резким толчком.

