



ПОИСК
И
СПАСАНИЕ



ПОИСК И СПАСЕНИЕ

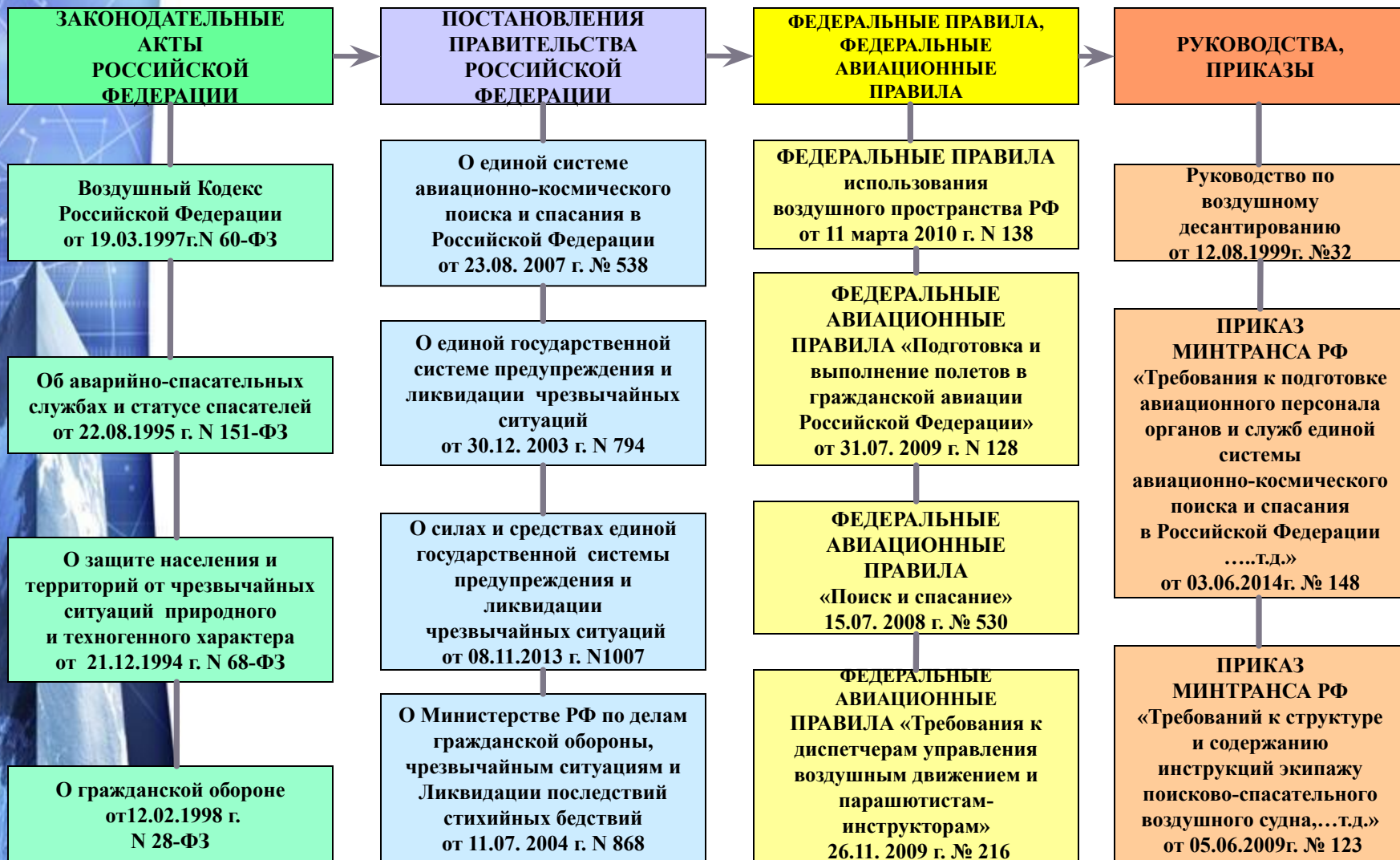
ПОИСК И СПАСЕНИЕ ТЕРПЯЩИХ ИЛИ ПОТЕРПЕВШИХ БЕДСТВИЕ ВОЗДУШНЫХ СУДОВ, ИХ ПАССАЖИРОВ И ЭКИПАЖЕЙ, А ТАКЖЕ ЛЮДЕЙ, ТЕРПЯЩИХ ИЛИ ПОТЕРПЕВШИХ БЕДСТВИЕ НА МОРЕ



ЗАКОНОДАТЕЛЬНЫЕ АКТЫ И НОРМАТИВНЫЕ ДОКУМЕНТЫ В ОБЛАСТИ АВИАЦИОННОГО ПОИСКА И СПАСАНИЯ



ЗАКОНОДАТЕЛЬНЫЕ АКТЫ И НОРМАТИВНЫЕ ДОКУМЕНТЫ РОССИЙСКОЙ ФЕДЕРАЦИИ В ОБЛАСТИ АВИАЦИОННОГО ПОИСКА И СПАСАНИЯ



ЗАКОНОДАТЕЛЬНЫЕ АКТЫ И НОРМАТИВНЫЕ ДОКУМЕНТЫ В ОБЛАСТИ АВИАЦИОННОГО ПОИСКА И СПАСАНИЯ



ЗАКОНОДАТЕЛЬНЫЕ АКТЫ И НОРМАТИВНЫЕ ДОКУМЕНТЫ РОССИЙСКОЙ ФЕДЕРАЦИИ В ОБЛАСТИ АВИАЦИОННОГО ПОИСКА И СПАСАНИЯ



Глава XIII. ПОИСК И СПАСАНИЕ

Статья 86. Терпящее или потерпевшее бедствие воздушное судно.

Статья 87. Сигналы бедствия.

Статья 88. Поиск и спасение терпящих или потерпевших бедствие воздушных судов, их пассажиров и экипажей, а также людей, терпящих или потерпевших бедствие на море.

Статья 89. Обеспечение поисковых и аварийно-спасательных работ.

Статья 90. Аварийно-спасательные работы на аэродроме и в районе аэродрома.

Статья 91. Поиск и спасение терпящих или потерпевших бедствие воздушных судов, их пассажиров и экипажей в районах открытого моря и на территориях иностранных государств.

Статья 92. Сообщения о терпящих или потерпевших бедствие воздушных судах.

Статья 93. Оповещение о потерпевшем бедствие воздушном судне.

Статья 94. Прекращение поиска потерпевшего бедствие воздушного судна, его пассажиров и экипажа, а также поиска людей, потерпевших бедствие на море, с привлечением поисковых и аварийно-спасательных сил и средств авиационных предприятий и организаций государственной и экспериментальной авиации.

ЗАКОНОДАТЕЛЬНЫЕ АКТЫ И НОРМАТИВНЫЕ ДОКУМЕНТЫ В ОБЛАСТИ АВИАЦИОННОГО ПОИСКА И СПАСАНИЯ



ЗАКОНОДАТЕЛЬНЫЕ АКТЫ И НОРМАТИВНЫЕ ДОКУМЕНТЫ РОССИЙСКОЙ ФЕДЕРАЦИИ В ОБЛАСТИ АВИАЦИОННОГО ПОИСКА И СПАСАНИЯ



Настоящие Федеральные правила, разработанные в соответствии с Воздушным кодексом Российской Федерации и Конвенцией о международной гражданской авиации, подписанной в г. Чикаго 7 декабря 1944 г., устанавливают порядок использования воздушного пространства Российской Федерации в интересах экономики и обороны страны, в целях удовлетворения потребностей пользователей воздушного пространства, обеспечения безопасности использования воздушного пространства.

Федеральные правила использования воздушного пространства Российской Федерации устанавливают следующие определение:

«Аварийное оповещение» - уведомление поисково-спасательных служб о воздушных судах, терпящих бедствие.

ЗАКОНОДАТЕЛЬНЫЕ АКТЫ И НОРМАТИВНЫЕ ДОКУМЕНТЫ В ОБЛАСТИ АВИАЦИОННОГО ПОИСКА И СПАСАНИЯ



ЗАКОНОДАТЕЛЬНЫЕ АКТЫ И НОРМАТИВНЫЕ ДОКУМЕНТЫ РОССИЙСКОЙ ФЕДЕРАЦИИ В ОБЛАСТИ АВИАЦИОННОГО ПОИСКА И СПАСАНИЯ



Федеральные авиационные правила «Подготовка и выполнение полетов в гражданской авиации Российской Федерации» разработаны в соответствии с Воздушным кодексом Российской Федерации и в целях реализации стандартов и рекомендуемой практики Международной организации гражданской авиации (ИКАО), устанавливают правила подготовки воздушного судна и его экипажа к полету, обеспечения и выполнения полетов в гражданской авиации, а также аэронавигационного обслуживания полетов в Российской Федерации.

Устанавливают требования к бортовым приборам и оборудованию, в том числе к бортовому аварийно-спасательному оборудованию.

ЗАКОНОДАТЕЛЬНЫЕ АКТЫ И НОРМАТИВНЫЕ ДОКУМЕНТЫ В ОБЛАСТИ АВИАЦИОННОГО ПОИСКА И СПАСАНИЯ



ЗАКОНОДАТЕЛЬНЫЕ АКТЫ И НОРМАТИВНЫЕ ДОКУМЕНТЫ РОССИЙСКОЙ ФЕДЕРАЦИИ В ОБЛАСТИ АВИАЦИОННОГО ПОИСКА И СПАСАНИЯ



Федеральные авиационные правила «Требования к диспетчерам управления воздушным движением и парашютистам-инструкторам» разработаны в соответствии с Воздушным кодексом Российской Федерации и в целях реализации стандартов и рекомендуемой практики Международной организации гражданской авиации (ИКАО). Настоящие Правила устанавливают требования к диспетчерам управления воздушным движением и парашютистам-инструкторам при осуществлении соответствующей деятельности в Российской Федерации при выдаче соответствующих свидетельств продления срока их действия, внесения квалификационных отметок, классной квалификации и допуска к работе.

ЗАКОНОДАТЕЛЬНЫЕ АКТЫ И НОРМАТИВНЫЕ ДОКУМЕНТЫ В ОБЛАСТИ АВИАЦИОННОГО ПОИСКА И СПАСАНИЯ



ЗАКОНОДАТЕЛЬНЫЕ АКТЫ И НОРМАТИВНЫЕ ДОКУМЕНТЫ РОССИЙСКОЙ ФЕДЕРАЦИИ В ОБЛАСТИ АВИАЦИОННОГО ПОИСКА И СПАСАНИЯ

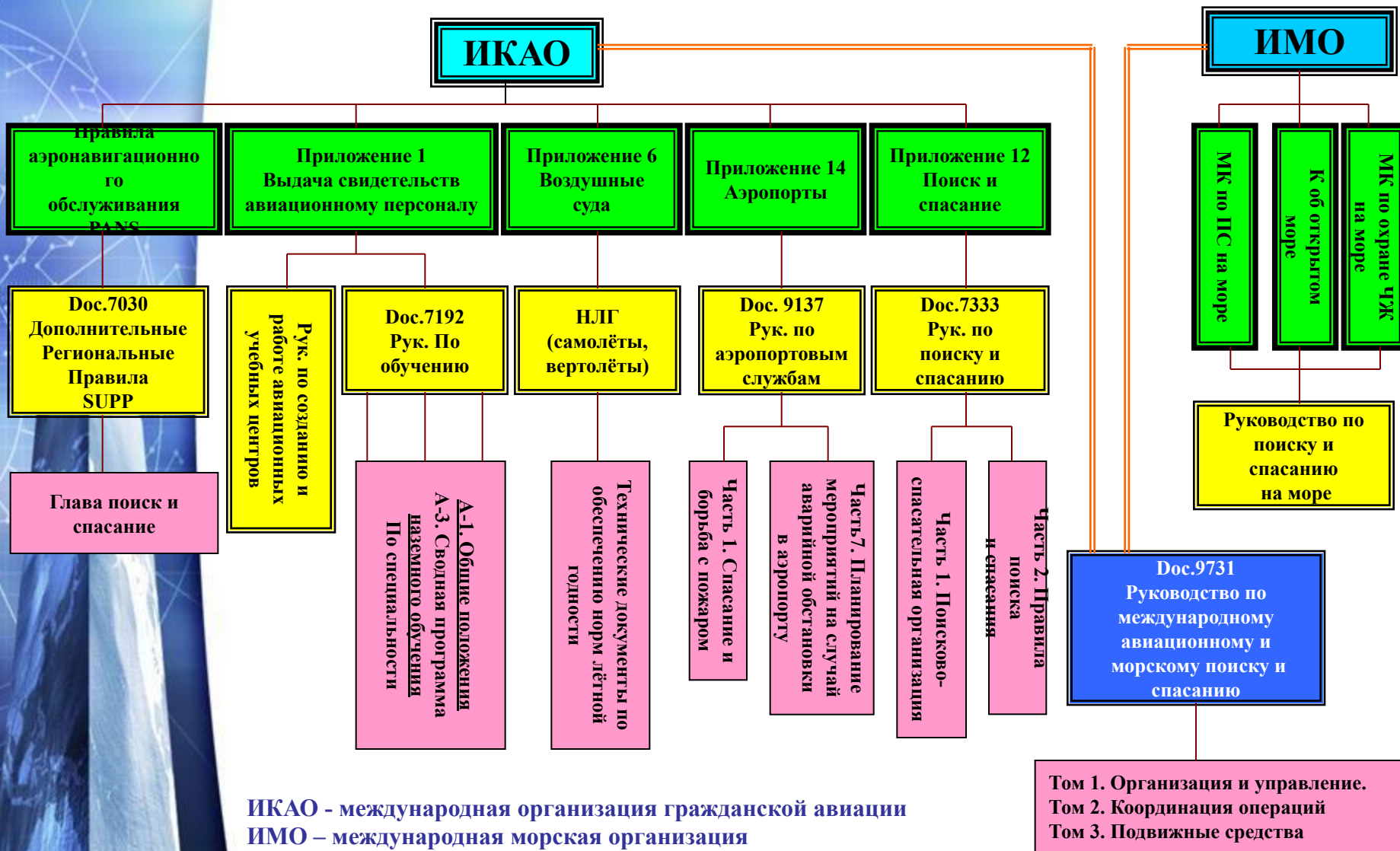


Настоящие Правила устанавливают общий порядок привлечения поисковых и аварийно-спасательных сил и средств авиационных предприятий и организаций государственной и экспериментальной авиации к проведению поисково-спасательных операций (работ), а также порядок организации поиска и спасания терпящих или потерпевших бедствие воздушных судов, их пассажиров и экипажей, поиска и эвакуации с места посадки космонавтов и спускаемых космических объектов или их аппаратов, взаимодействия органов и служб единой системы авиационно-космического поиска и спасания в Российской Федерации (далее - единая система), а также этих органов и служб с федеральными органами исполнительной власти.

ЗАКОНОДАТЕЛЬНЫЕ АКТЫ И НОРМАТИВНЫЕ ДОКУМЕНТЫ В ОБЛАСТИ АВИАЦИОННОГО ПОИСКА И СПАСАНИЯ



МЕЖДУНАРОДНЫЕ ДОКУМЕНТЫ В ОБЛАСТИ АВИАЦИОННОГО ПОИСКА И СПАСАНИЯ





МЕЖДУНАРОДНЫЕ ДОКУМЕНТЫ В ОБЛАСТИ АВИАЦИОННОГО ПОИСКА И СПАСАНИЯ

Международные стандарты
и Рекомендуемая практика



Приложение 12
к Конвенции
о международной гражданской авиации

Поиск и спасание

Настоящее издание включает все поправки, принятые Советом до 24 февраля 2004 года, и с 25 ноября 2004 года заменяет все предыдущие издания Приложения 12.

Сведения о применении Стандартов и Рекомендуемой практики содержатся в предиспозиции.

Издание восьмое
Июль 2004 года

Международная организация гражданской авиации

ОГЛАВЛЕНИЕ

<i>Страница</i>	<i>Страница</i>
ПРЕДИСЛОВИЕ (v)	ГЛАВА 5. Порядок проведения поисково-спасательных операций 5-1
ГЛАВА 1. Определения 1-1	5.1 Информация об аварийном состоянии 5-1
ГЛАВА 2. Организация 2-1	5.2 Порядок действий координационных центров поиска и спасания во время аварийных случаев 5-1
2.1 Службы поиска и спасания 2-1	5.3 Порядок действий в тех случаях, когда ответственность за поиск и спасание лежит на двух или более Договаривающихся государствах 5-2
2.2 Районы поиска и спасания 2-1	5.4 Порядок действий властей на местах 5-2
2.3 Координационные центры поиска и спасания и вспомогательные центры 2-2	5.5 Порядок действий координационных центров поиска и спасания: окончание и приостановка операций 5-2
2.4 Средства связи поисково-спасательной службы 2-2	5.6 Порядок действий на месте происшествия 5-3
2.5 Поисково-спасательные команды 2-2	5.7 Порядок действий экипажа воздушного судна, принявшего сообщение о бедствии 5-4
2.6 Поисково-спасательное оборудование 2-3	5.8 Сигналы, применяемые при поисково-спасательных операциях 5-4
ГЛАВА 3. Сотрудничество 3-1	5.9 Ответность 5-4
3.1 Сотрудничество государств 3-1	ДОБАВЛЕНИЕ. Сигналы, применяемые при поисково-спасательных операциях ДОБ-1
3.2 Сотрудничество с другими службами 3-2	1. Обмен сигналами с наземными судами ДОБ-1
3.3 Распространение информации 3-2	2. Код визуальных сигналов "земля - воздух" ДОБ-1
ГЛАВА 4. Подготовительные мероприятия 4-1	3. Сигналы "воздух - земля" ДОБ-2
4.1 Подготовительная информация 4-1	
4.2 Планы операций 4-1	
4.3 Поисково-спасательные команды 4-2	
4.4 Подготовка личного состава и учения 4-2	
4.5 Оборудование 4-2	

ЗАКОНОДАТЕЛЬНЫЕ АКТЫ И НОРМАТИВНЫЕ ДОКУМЕНТЫ В ОБЛАСТИ АВИАЦИОННОГО ПОИСКА И СПАСАНИЯ



МЕЖДУНАРОДНЫЕ ДОКУМЕНТЫ В ОБЛАСТИ АВИАЦИОННОГО ПОИСКА И СПАСАНИЯ



Рассматриваются концепция глобальной системы SAR, создание и совершенствование национальных и региональных систем SAR и сотрудничество с соседними государствами в целях обеспечения действенных и экономичных служб SAR

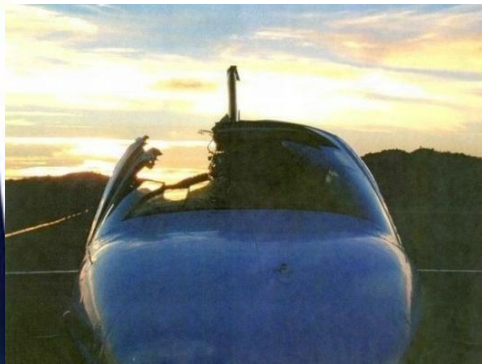
Предназначается в помощь сотрудникам, планирующим и координирующим операции и учения SAR. Методы поиска и спасания. Расчет спасательной операции. Справочные данные для расчетов ПСР.

Должен находиться на борту спасательных средств, ВС и МС и использоваться в качестве пособия по вопросам, связанным с осуществлением пер или координатора на месте про ведения операции, а также при решении связанных с SAR задач в случае собственных аварийных ситуаций.



АВИАЦИОННЫЕ ПРОИСШЕСТВИЯ

ПОСЛЕДСТВИЯ АВИАЦИОННЫХ ПРОИСШЕСТВИЙ

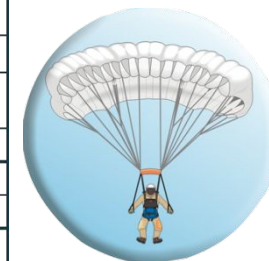




ПОИСКОВО-СПАСАТЕЛЬНОГО ОБЕСПЕЧЕНИЯ ПОЛЕТОВ АВИАЦИИ

СТАТИСТИЧЕСКИЕ ДАННЫЕ ПОИСКОВО-СПАСАТЕЛЬНОГО ОБЕСПЕЧЕНИЯ ПОЛЕТОВ АВИАЦИИ В ПЕРИОД С 1977 ПО 2005 ГОД

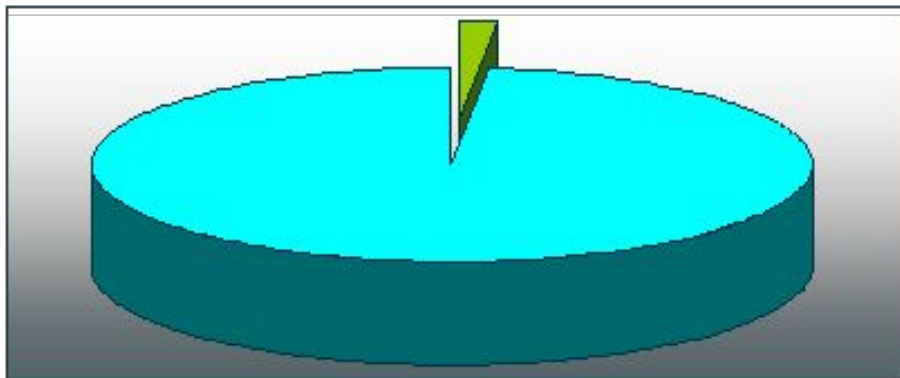
Воздушные суда привлекавшиеся к ПСР													
6879 (в том числе ночью – 1013)													
Самолеты							Вертолеты						
1443							5436						
По типам							По типам						
Ан-12	Ан-26	Ан-2	Бе-12	Су-17	Ил-14	Др. ВС	Ми-8	Ми-24	Ми-2	Ми-14	Ми-4	Ка-26	Др. ВС
626	340	246	49	38	32	112	4507	460	179	92	63	40	95
Поисково-спасательные команды привлекавшиеся к ПСР													
Наземные поисково-спасательные команды				Морские спасательные средства				Спасательные парашютно-десантные группы					
1327				106				3					
День		Ночь		День		Ночь		День		Ночь			
935		392		65		41		2		1			
Количество проведенных поисково-спасательных работ по ВС потерпевшим бедствие													
3862													
Длительные ПСР (с налетом на воздушный поиск более 100 часов)							Остальные ПСР						
60							3802						
Общий налет по ПСР (часов) 34573													
16489							18084						
Общее количество полетов на ПСР													
21474													
Затраты на поиск (долларов США)													
25 012 841													
В среднем на 1 ПСР													
Кол-во полетов				Налет				Затраты (дол. США)					
5.6				8 ч. 51 мин.				6472					





ПОИСКОВО-СПАСАТЕЛЬНЫЕ РАБОТЫ

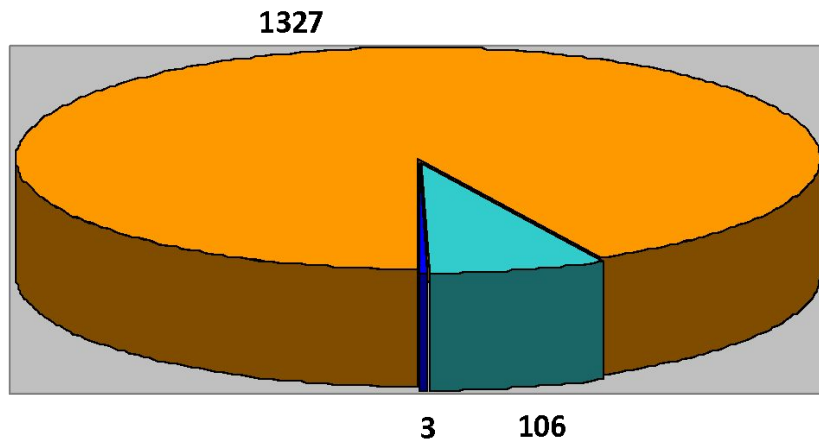
СТАТИСТИЧЕСКИЕ ДАННЫЕ ВЫПОЛНЕННЫХ ПОИСКОВО-СПАСАТЕЛЬНЫХ ОПЕРАЦИЙ (РАБОТ) ЗА ПЕРИОД С 1977 ПО 2005 ГОД



Всего проведено
поисково-спасательных
работ - 3862

■ Длительные ПСР с налетом на воздушный поиск более 100 часов

■ Остальные ПСР



■ наземные пск

■ морские
спасательные
средства

■ спасательные
парашютно-
десантные группы



ПОИСКОВО-СПАСАТЕЛЬНЫЕ РАБОТЫ

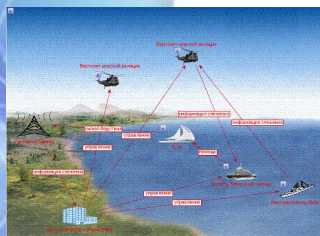
СТАТИСТИЧЕСКИЕ ДАННЫЕ ВЫПОЛНЕННЫХ ПОИСКОВО-СПАСАТЕЛЬНЫХ ОПЕРАЦИЙ (РАБОТ) ЗА ПЕРИОД С 2006 ПО 2013 ГОД



Статистический анализ данных поисково-спасательного обеспечения полетов авиации в период с 2006 по 2013 год показывает, что в Российской Федерации проведены 221 поисково-спасательная операция (работа). В результате выполненных ПСР, в период с 2009 по 2013 год, спасен 831 человек из них: 240 члена экипажа; 591 пассажир и 22 человека при оказании помощи населению с применением сил и средств Единой системы авиационно-космического поиска и спасания . Обнаружено погибшими - 197 человек.



ЕДИНАЯ СИСТЕМА АВИАЦИОННО-КОСМИЧЕСКОГО ПОИСКА И СПАСЕНИЯ (ЕС АКПС)



ЕС
АКПС



ПСО



Помощь населению при
стихийных бедствиях



ПСО организуется в масштабах Государства

Государство обеспечивает безопасность людей на своей территории, а также в зонах открытого моря и в районах, суверенитет над которыми не определен, в соответствии с международными (региональными) Договорами

АСО



Противопожарное
обеспечение объектов



АСО организуется на территории и в районе аэродрома

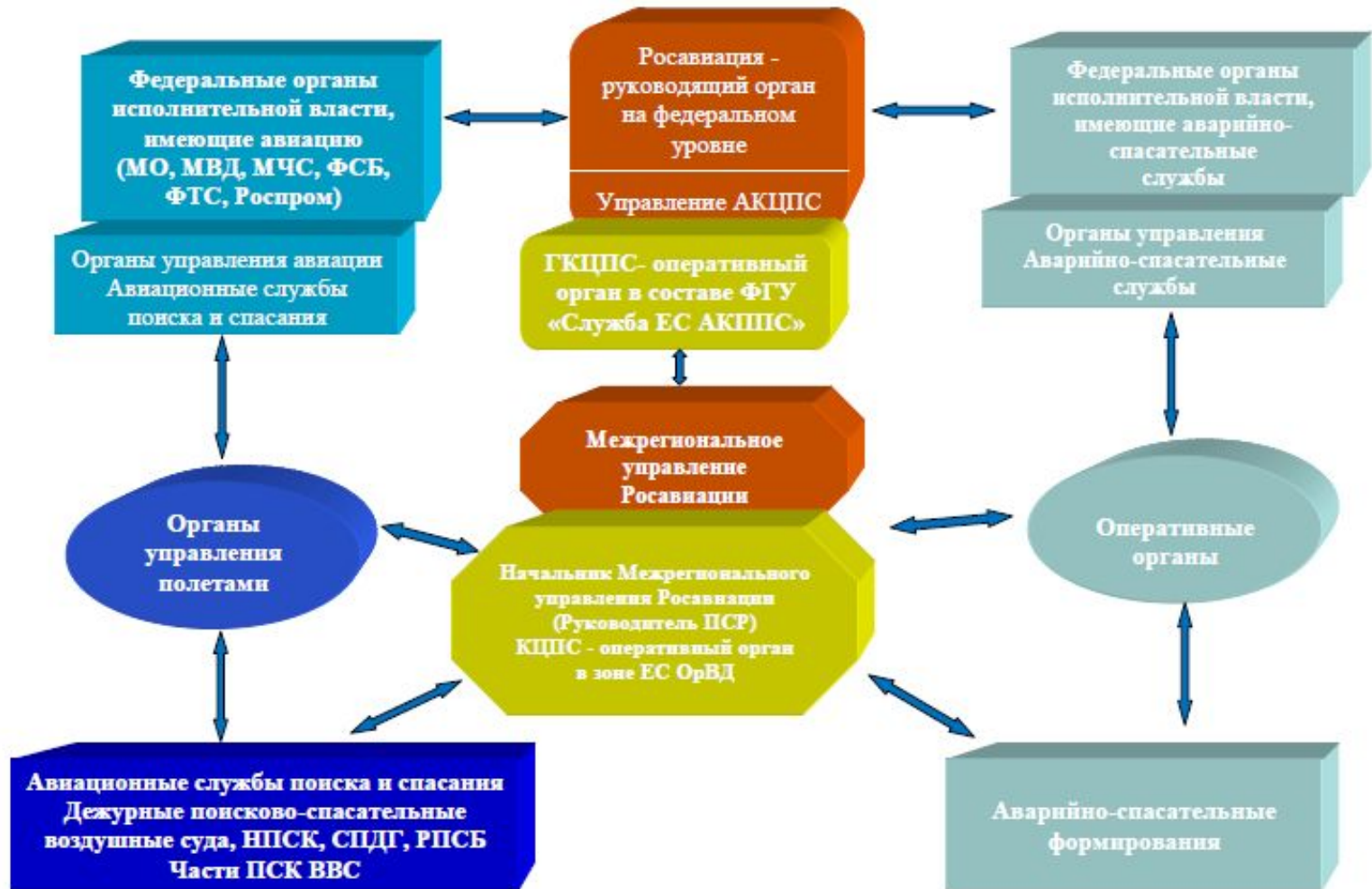
Администрация аэродрома обеспечивает безопасность воздушных судов, выполняющих полеты с данного аэродрома, а также противопожарную безопасность объектов аэродрома (аэропорта)

Организация авиационного поиска и спасения осуществляется с учетом всех сил и средств, способных оказать существенную помощь, не зависимо от форм собственности и ведомственной принадлежности

ЕДИНАЯ СИСТЕМА АВИАЦИОННО-КОСМИЧЕСКОГО ПОИСКА И СПАСАНИЯ (ЕС АКПС)

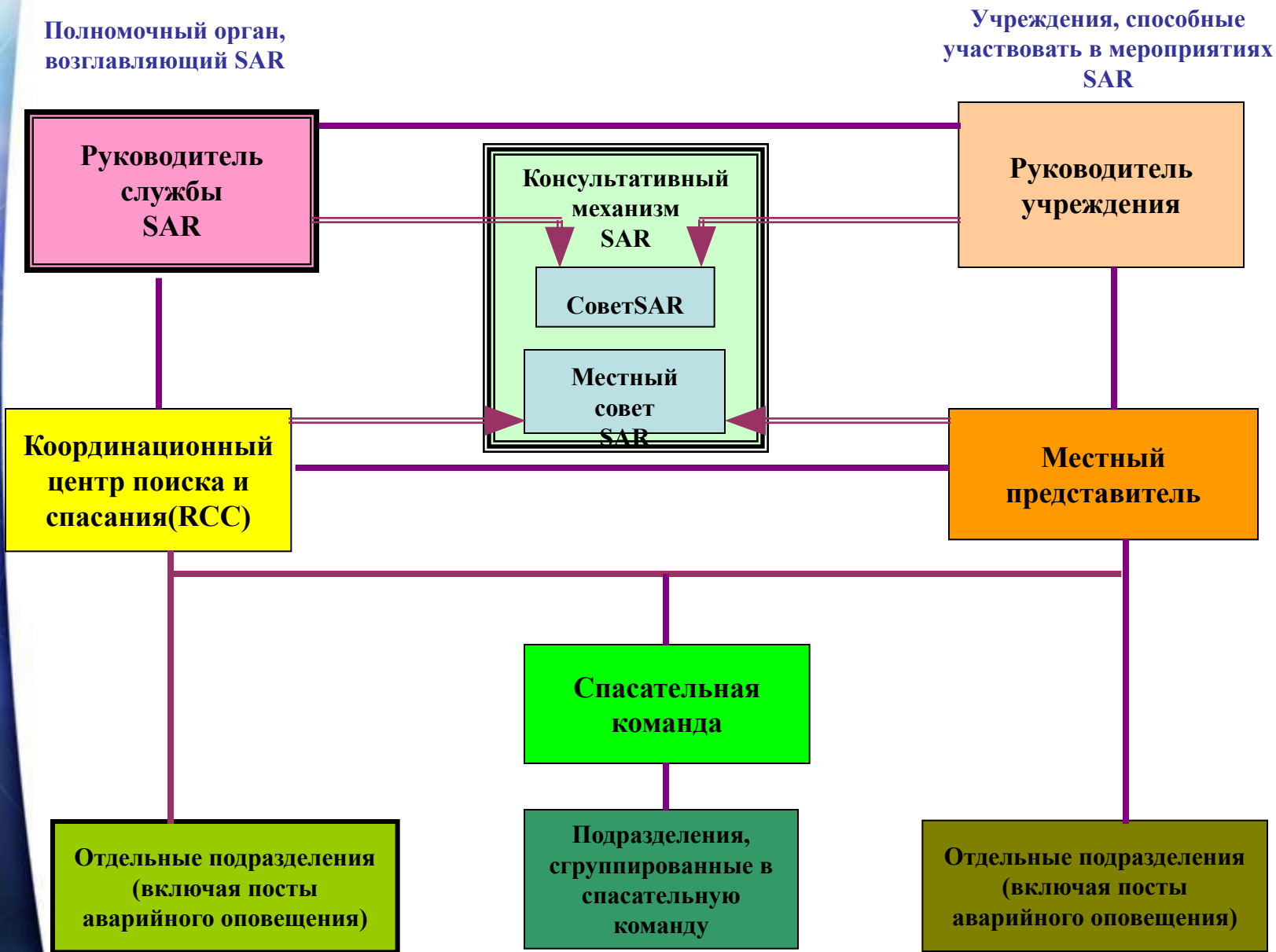


РУКОВОДЯЩИЕ И ОПЕРАТИВНЫЕ ОРГАНЫ ЕДИНОЙ СИСТЕМЫ АВИАЦИОННО-КОСМИЧЕСКОГО ПОИСКА И СПАСАНИЯ





Организационная структура SAR (по ИКАО)



ЕДИНАЯ СИСТЕМА АВИАЦИОННО-КОСМИЧЕСКОГО ПОИСКА И СПАСАНИЯ (ЕС АКПС)



КАРТА БАЗИРОВАНИЯ ДЕЖУРНЫХ СИЛ И СРЕДСТВ В АКПС НА ТЕРРИТОРИИ РОССИЙСКОЙ ФЕДЕРАЦИИ

№п/п	Аэропорты базирования	Воздушное судно	Регламент дежурства	СДП	РПС
Северо-Западная зона АКПС					
1	Архангельск (Талаги)	Ми-8	к/с	☑	★
2	Вологда **	Ми-8	к/с	☑	★
3	Воркута	Ми-8	к/с	☑	★
4	Калининград (Храброво)	Ан-2	к/с	☑	★
5	Мурманск	Ан-26	к/с	☑	★
6	Мурманск	Ми-8	к/с	☑	★
7	Нарьян - Мар	Ми-8	к/с	☑	★
8	Нарьян - Мар	Ан-30	к/с	☑	★
9	Петрозаводск (Пески)	Ми-8	к/с	☑	★
10	Печора	Ми-8	к/с	☑	★
11	Псков	Ан-30	к/с	☑	★
12	С.-Петербург (Пулково)	Ми-8	к/с	☑	★
13	Ухта **	Ми-8	к/с	☑	★
14	Великий Устюг	Ми-8	к/с	☑	★
РКЦПС: szkcpss@mail.ru , 8 (812) 611 09 91					
Центральная зона АКПС					
15	Москва (Чкаловский)	Ми-8	к/с	☑	★
16	Воронеж (Чертовицкое)	Ан-2	к/с	☑	★
17	Ниж. Новгород (Стригино)	Ан-26	к/с	☑	★
18	Смоленск (Южный)	Ми-8	к/с	☑	★
РКЦПС: kcpss-mzd@yandex.ru , 8 (499) 940 13 84					
Южная зона АКПС					
19	Астрахань	Ми-8	к/с	☑	★
20	Волгоград	Ми-8	к/с	☑	★
21	Махачкала	Ми-8	к/с	☑	★
22	Краснодар (Белевцы)	Ми-9	к/с	☑	★
23	Минеральные Воды	Ми-8	к/с	☑	★
24	Ростов-на-Дону	Ми-8	к/с	☑	★
25	Сочи	Ка-27	к/с	☑	★
РКЦПС: yug-kcpss@znanet.ru , 8 (863) 272 39 59					
Приволжская зона АКПС					
26	Казань **		не дежурит	☑	★
27	Оренбург	Ми-8	к/с	☑	★
28	Орск	Ми-8	к/с	☑	★
29	Пенза	Ми-8	к/с	☑	★
30	Уфа **	Ан-2	к/с	☑	★
31	Самара	Ми-8	к/с	☑	★
32	Ульяновск (Восточный)	Ан-26	к/с	☑	★
РКЦПС: kcpss-volga@mail.ru , 8 (846) 996 59 01					
Уральская зона АКПС					
33	Берёзово	Ми-8	02.00-13.00	☑	★
34	Екатеринбург (Кольцово)	Ми-8	к/с	☑	★
35	Киров (Кучаны)		не дежурит	☑	★
36	Курган	Ан-2	02.00-14.00	☑	★
37	Нижневартовск	Ми-8	к/с	☑	★
38	Новобрьск	Ми-8	02.00-12.00	☑	★
39	Пермь (Б.Савино)	Ан-26	к/с	☑	★
40	Пермь (Б.Савино)	Ми-8	к/с	☑	★
41	Салехард	Ми-8	к/с	☑	★
42	Тобольск	Ми-8	02.00-13.00	☑	★
43	Мыс Каменный	Ми-8	02.00-16.00	☑	★
44	Сургут	Ми-8	к/с	☑	★

№п/п	Аэропорты базирования	Воздушное судно	Регламент дежурства	СДП	РПС
45	Тюмень (Роцино)	Ми-8	к/с	☑	★
46	Тазовский	Ми-8	02.00-13.00	☑	★
47	Ханты-Мансийск	Ми-8	к/с	☑	★
48	Челябинск (Баландино)	Ан-2	к/с	☑	★
РКЦПС: kcpss2011@yandex.ru , 8 (343) 375 77 36					
Сибирская зона АКПС					
49	Абакан	Ми-8	к/с	☑	★
50	Барнаул	Ми-8	к/с	☑	★
51	Братск **	Ан-26	к/с	☑	★
52	Братск **	Ми-8	к/с	☑	★
53	Ванавара (кр. вскр.)	Ми-8	01.00-12.00	☑	★
54	Горно-Алтайск		не дежурит	☑	★
55	Иркутск **	Ми-8	к/с	☑	★
56	Колпашево	Ми-8	к/с	☑	★
57	Красноярск (Северный) **	Ми-8	к/с	☑	★
58	Кызыл		не дежурит	☑	★
59	Новосибирск (Толмачёво)	Ми-8	к/с	☑	★
60	Норильск (Алькель)	Ан-26	к/с	☑	★
61	Норильск (Валек)	Ми-8	к/с	☑	★
62	Омск (Центральный)	Ан-26	к/с	☑	★
63	Подкаменная Тунгуска		не дежурит	☑	★
64	Тура (кр. вскр.)	Ми-8	01.00 - 13.00	☑	★
65	Туруханск	Ми-8	к/с	☑	★
66	Улан-Удэ	Ми-8	00.25 - 09.40	☑	★
67	Жатанга	Ми-8	к/с	☑	★
68	Чита	Ан-26	к/с	☑	★
РКЦПС: sibkcpss@mail.ru , 8 (383) 216 94 57					
Дальневосточная зона АКПС					
69	Анадырь (Угольный) **	Ми-8	к/с	☑	★
70	Батагай	Ми-8	к/с	☑	★
71	Благовещенск (ф)	Ан-2	к/с	☑	★
72	Владивосток (Кневичи)		не дежурит	☑	★
73	П.Камчатский (Елизово) **	Ан-26	к/с	☑	★
74	П.Камчатский (Елизово) **		не дежурит	☑	★
75	Зырянск / Среднеколымск	Ми-8	к/с	☑	★
76	Магадан (Сокол)	Ан-26	к/с	☑	★
77	Мирный	Ми-8	к/с	☑	★
78	Нерюнгри (Чульман)	Ми-8	23.36 - 08.12	☑	★
79	Николаевск-на-Амуре (ф)	Ан-26	к/с	☑	★
80	Охотск (ф)	Ми-8	21.00-09.00	☑	★
81	Полярный	Ми-8	к/с	☑	★
82	Дальнереченск	Ан-2	к/с	☑	★
83	Тиличики (ф)	Ми-8	20.00-08.00	☑	★
84	Тикси	Ми-8	к/с	☑	★
85	Хабаровск (Новый)**	Ан-26	к/с	☑	★
86	Хабаровск (МВЛ)	Ми-8	к/с	☑	★
87	Южно-Сахалинск**	Ан-2	к/с	☑	★
88	Якутск (Маган)	Ми-8	к/с	☑	★
89	Якутск	Ан-26	к/с	☑	★
РКЦПС: dvrkcpss@mail.ru , 8 (4212) 41 51 78					



ЕДИНАЯ СИСТЕМА АВИАЦИОННО-КОСМИЧЕСКОГО ПОИСКА И СПАСЕНИЯ (ЕС АКПС)

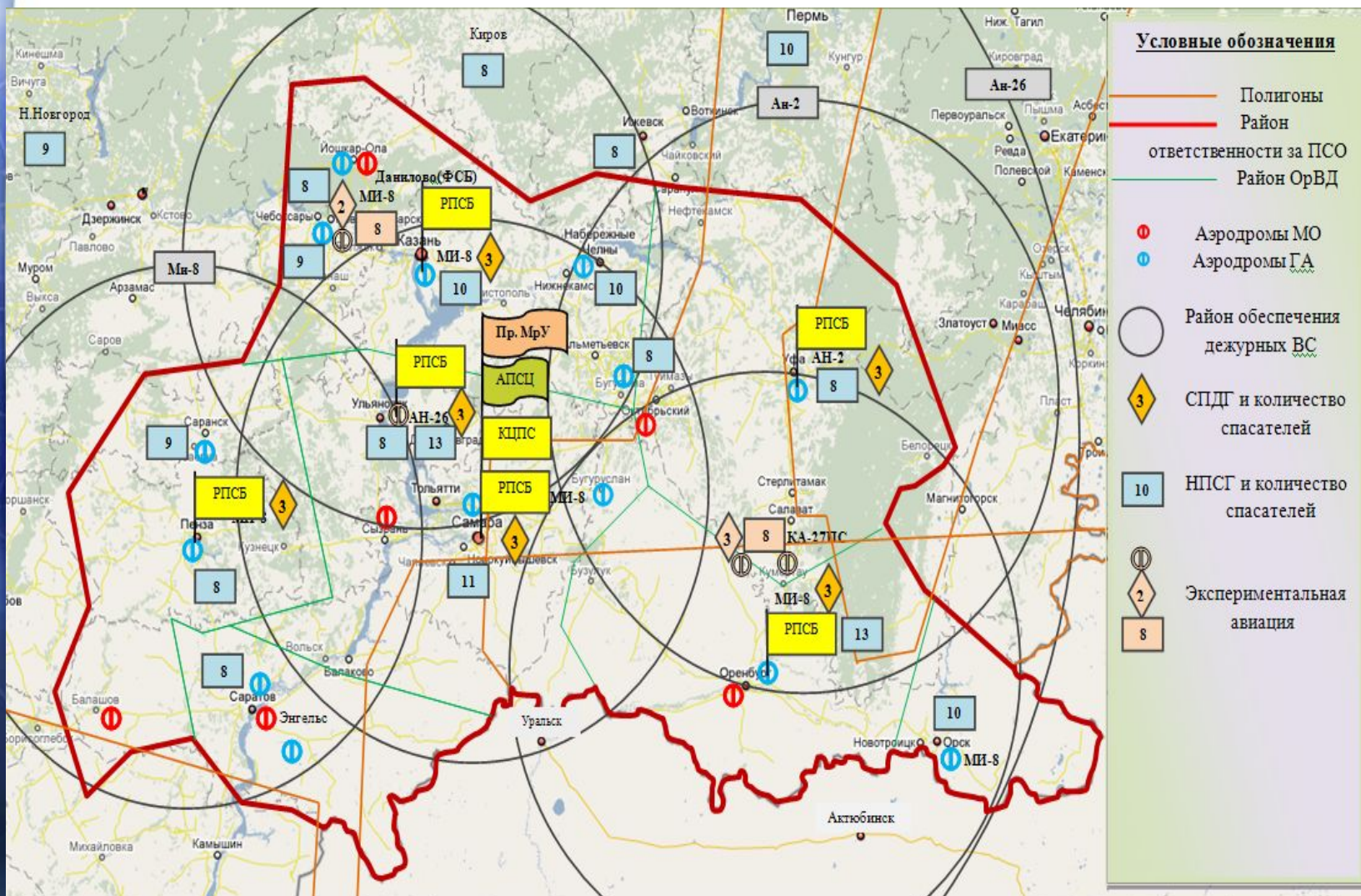
КАРТА БАЗИРОВАНИЯ ДЕЖУРНЫХ СИЛ И СРЕДСТВ В АКПС НА ТЕРРИТОРИИ РОССИЙСКОЙ ФЕДЕРАЦИИ





ЕДИНАЯ СИСТЕМА АВИАЦИОННО-КОСМИЧЕСКОГО ПОИСКА И СПАСАНИЯ (ЕС АКПС)

КАРТА БАЗИРОВАНИЯ ДЕЖУРНЫХ СИЛ И СРЕДСТВ В ПРИВОЛЖЬЕ ЗОНЕ АКПС



КОНЦЕПЦИЯ СИСТЕМЫ КОСПАС-САРСАТ



КОСПАС - Космическая система поиска аварийных судов

САРСАТ - Спутниковая система слежения, используемая для поиска и спасания (Search and Rescue Satellite - Aided Tracking)

АРБ, работающие в диапазоне 406,0 - 406,1 МГц (АРБ - 406 МГц), технически более сложны, чем АРБ -121,5 МГц, в связи с включением в состав сообщения *идентификационного кода* и другой информации, способствующей проведению поисково-спасательной операции



Аварийные радиобуи первого поколения



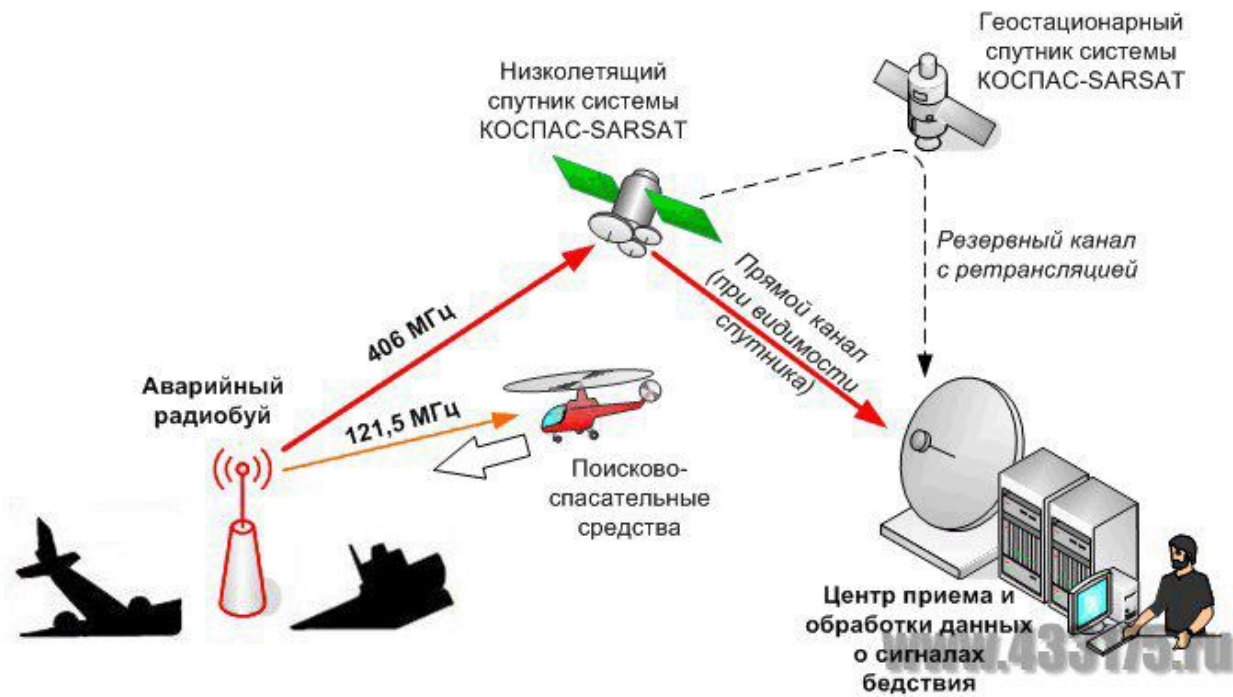
Авиационные радиобуи



ПОСТУПЛЕНИЕ СООБЩЕНИЯ О АВАРИЙНОМ ВОЗДУШНОМ СУДНЕ

- Получен сигнал бедствия с борта воздушного судна.
- Получен доклад от экипажа воздушного судна, наблюдавшего бедствие.
- Получено сообщение о воздушном судне, терпящем или потерпевшем бедствие, от очевидцев бедствия.
- Получено сообщение о воздушном судне, терпящем или потерпевшем бедствие, от правоохранительных органов, органов исполнительной власти субъектов Российской Федерации или органов местного самоуправления.

ПОСТУПЛЕНИЕ СООБЩЕНИЯ
О АВАРИЙНОМ ВОЗДУШНОМ СУДНЕ



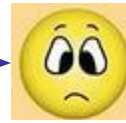
СТАДИИ АВАРИЙНОСТИ



«SOS»



СТАДИЯ
НЕОПРЕДЕЛЕННОСТИ



СТАДИЯ
ТРЕВОГИ



СТАДИЯ
БЕДСТВИЯ



**РАСПОРЯЖЕНИЕ О НАЧАЛЕ ПОИСКОВО-СПАСАТЕЛЬНЫХ ОПЕРАЦИЙ
(РАБОТ) С ПРИМЕНЕНИЕМ СИЛ И СРЕДСТВ ДАЕТСЯ В СЛУЧАЕ, ЕСЛИ:**

- а) получен сигнал бедствия с борта воздушного судна;**
- б) получен доклад от экипажа воздушного судна, наблюдавшего бедствие;**
- в) получено сообщение о воздушном судне, терпящем или потерпевшем бедствие, от очевидцев бедствия;**
- г) получено сообщение о воздушном судне, терпящем или потерпевшем бедствие, от правоохранительных органов, органов исполнительной власти субъектов Российской Федерации или органов местного самоуправления;**
- д) воздушное судно не прибыло в пункт назначения в течение 10 минут после расчетного времени и радиосвязь с ним отсутствует в течение более 5 минут (за исключением полета воздушного судна, выполняемого в уведомительном порядке использования воздушного пространства);**
- е) экипаж воздушного судна получил разрешение на посадку и не произвел ее в установленное время, а радиосвязь с ним потеряна;**
- ж) радиосвязь с экипажем воздушного судна потеряна и одновременно пропала отметка воздушного судна на экране аппаратуры отображения радиолокационной информации или потеряна радиосвязь более чем на 5 минут, если радиолокационный контроль не осуществлялся (за исключением полета воздушного судна, выполняемого в уведомительном порядке использования воздушного пространства);**
- з) осуществляется спуск с орбиты искусственного спутника Земли спускаемого аппарата, спуск при аварии ракеты-носителя.**

ЕДИНАЯ СИСТЕМА АВИАЦИОННО-КОСМИЧЕСКОГО ПОИСКА И СПАСЕНИЯ (ЕС АКПС)



Схема аварийного оповещения о бедствии и вызова дежурных сил





ПОРЯДОК ПЕРЕДАЧИ ИНФОРМАЦИИ О ВОЗДУШНОМ СУДНЕ, ТЕРПЯЩЕМ ИЛИ ПОТЕРПЕВШЕМ БЕДСТВИЕ, В АВИАЦИОННЫЙ КООРДИНАЦИОННЫЙ ЦЕНТР ПОИСКА И СПАСАНИЯ

Первоначальное донесение о воздушном судне, терпящем или потерпевшем бедствие, передаваемое в координационный центр поиска и спасания, должно, по возможности, содержать следующую информацию:

- вид события (авиационное происшествие, инцидент, чрезвычайное происшествие);
 - дата, время (местное и скоординированное всемирное (UTC)), место происшествия;
 - тип, государственный и регистрационный опознавательный знаки, принадлежность воздушного судна; наименование владельца, эксплуатанта, если такой имеется;
 - метеословия в момент происшествия;
 - фамилию, имя, отчество командира воздушного судна (проверяющего и его должность);
 - характер задания, номер рейса с указанием начального пункта вылета и пункта назначения;
 - последний пункт вылета и намеченный пункт посадки;
 - предполагаемое местоположение воздушного судна, потерпевшего бедствие, относительно какого-либо легко определяемого географического пункта, с указанием геодезических координат;
 - физико-географическую характеристику местности, где произошло событие;
 - обстоятельства события, достоверно известные к моменту подачи донесения;
 - число членов экипажа и пассажиров на борту воздушного судна, в том числе погибших и получивших телесные повреждения, а также число погибших и получивших телесные повреждения лиц, не находившихся на борту воздушного судна;
 - гражданство пассажиров;
 - наличие и характер опасных грузов на борту;
 - степень повреждения воздушного судна;
 - наличие у потерпевших бедствие аварийно-спасательного имущества и снаряжения;
 - принятые меры по обеспечению поиска и спасания и оказанию помощи;
 - другие достоверные сведения о событии, известные к моменту передачи донесения.
- Отсутствие каких-либо из указанных сведений не должно задерживать передачу первоначального донесения. В донесении не должны содержаться предположительные сведения об обстоятельствах и причинах происшествия.



СОДЕРЖАНИЕ ПЛАНА ПРОВЕДЕНИЯ ПОИСКОВО-СПАСАТЕЛЬНОЙ ОПЕРАЦИИ (РАБОТЫ)

При проведении ПСО (Р) в КЦПС на карте масштаба 1:500000 разрабатывается План проведения поисково-спасательной операции (работы) с использованием системы «Поиск», на котором должно быть:

- “легенда” о потерпевшем бедствие воздушном судне;
- маршрут полета воздушного судна;
- данные радиолокационной проводки, время потери радиосвязи, радиопеленги, запрашиваемые экипажем, потерпевшем бедствие;
- вероятный район бедствия (район поиска);
- ближайшие дежурные силы и средства и дополнительно привлекаемые к поиску;
- маршрут полета самолета на радиотехнический поиск и полоса обследования радиотехническим способом;
- сетка визуального поиска;
- маршрут полета самолета-ретранслятора;
- органы ОВД, с которых осуществляется управление полетами ПСВС;
- должность и фамилия руководителя ПСР, руководителя полетов в районе движения НПСК;
- местоположение медицинских учреждений;
- погода в районе поиска;
- время доклада в КЦПС, вылета (выхода) сил и средств, обнаружения, подхода спасателей, эвакуации;
- астрономические и справочные данные;
- результаты поиска.



ЕДИНАЯ СИСТЕМА АВИАЦИОННО-КОСМИЧЕСКОГО ПОИСКА И СПАСЕНИЯ (ЕС АКПС)

ОФОРМЛЕНИЕ ПЛАНА ПРОВЕДЕНИЯ ПОИСКОВО-СПАСАТЕЛЬНЫХ РАБОТ

ПЛАН

проведения поисково-спасательных работ по вертолёту Ми-8, регистрационный номер 04223

Руководитель ПСР в зоне начальник Приволжского межрегионального территориального управления воздушного транспорта
Федерального агентства воздушного транспорта

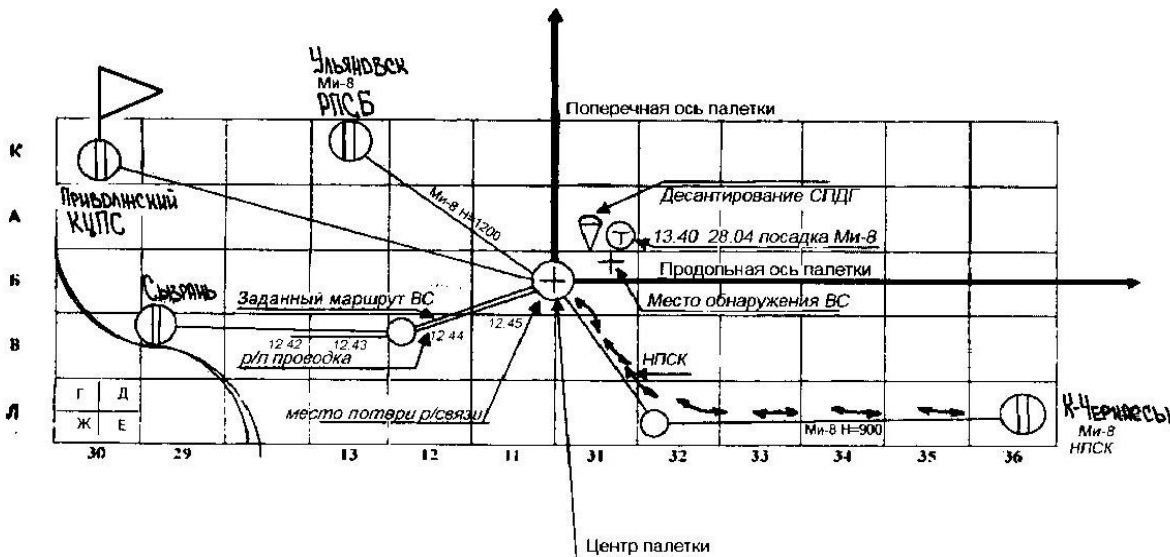
Астрономические данные
в районе АС:

Рассвет.....
Восход.....
Заход.....
Темнота.....

(Легенда) 24.03.2008 в 12 час. 47 мин. Пропала радиосвязь с экипажем вертолёта Ми-8,
регистрационный номер 04223, ОАО «Авиакомпания ХХХ» выполнявшего полёт по
маршруту.....

Командир экипажа.....
Состав экипажа.....
Количество пассажиров.....

Учет выполненных работ					
№ п/п	Поисковые средства	Аэродром		Итого работ	Всего
		Взлет	Посадка		
24.03.2008					
1	Ми-8 22670	Ульяновск	Место АС	1п/01.30	
2	Ми-8 22670	Место АС	Ульяновск	1п/01.53	
3	Ми-8 24551	К.Черкессы	Место АС	1п/01.59	
4	Ми-8 24551	Место АС	К.Черкессы	1п/01.52	
25.03.2008					
5					
6					
26.03.2008					
7					
8					
ИТОГО: полетов _____ налет _____					
Обследовано:					
Р/Т _____					
Визуально _____					
Привлекалось					
Самолетов _____					
Вертолетов _____					
НПСК (АСК) _____					



М 1 : 500 000

Руководитель ПСР _____



ЕДИНАЯ СИСТЕМА АВИАЦИОННО-КОСМИЧЕСКОГО ПОИСКА И СПАСЕНИЯ (ЕС АКПС)

МЕТОДЫ ПОИСКА И ПОИСКОВЫЕ ОПЕРАЦИИ

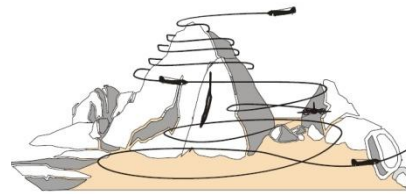
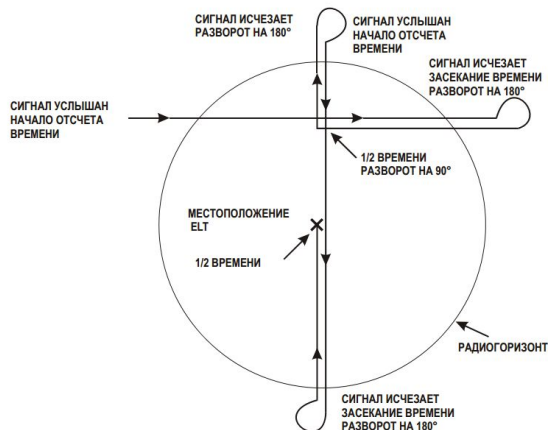
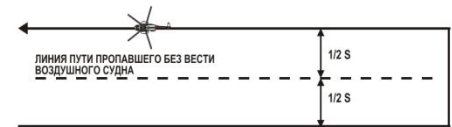
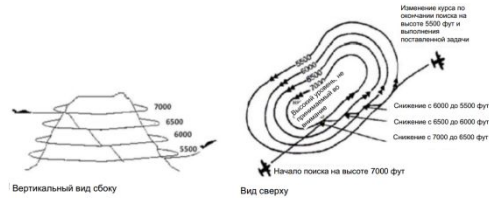
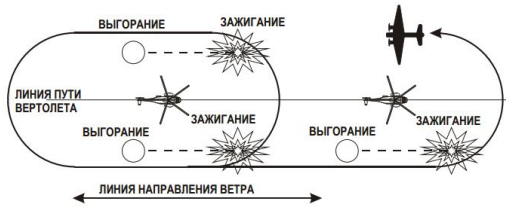
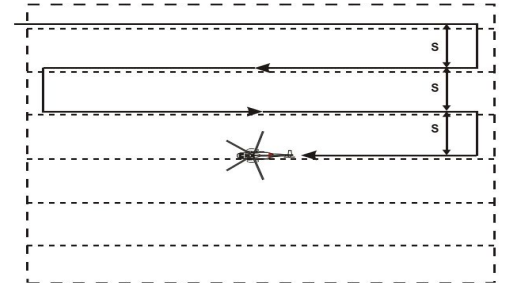
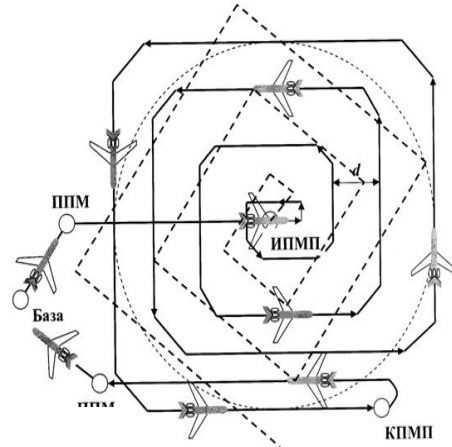
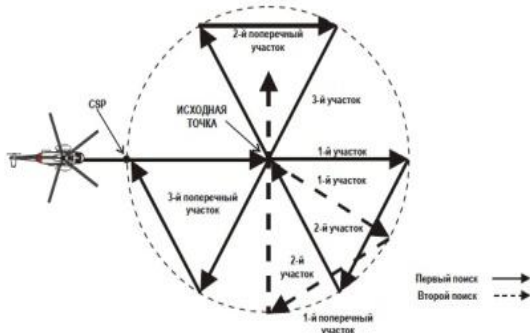
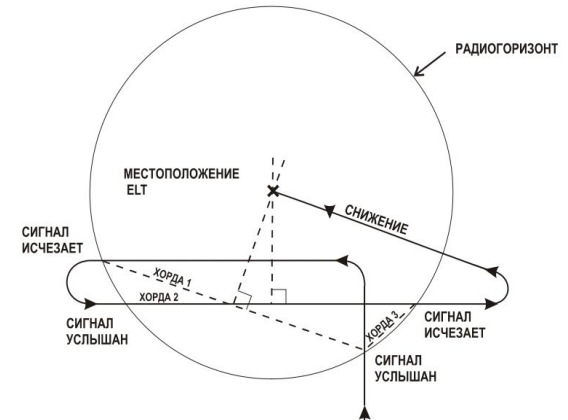


Рисунок 5-12. Контурный поиск (OS)



РЕКОМЕНДУЕМЫЕ ПАРАМЕТРЫ НАЗЕМНОГО ПОИСКА

НАЗЕМНЫЙ ПОИСК



Навигационное
оснащение



Карты масштаба
1:100000
1:50000
Компасы
GPS навигаторы
Маркеры

Расстояние в
цепи людей

На
равнине

Не
более
30м

В
горах

5-8
метров

Строй цепи
людей

На
равнине

Прямая
линия

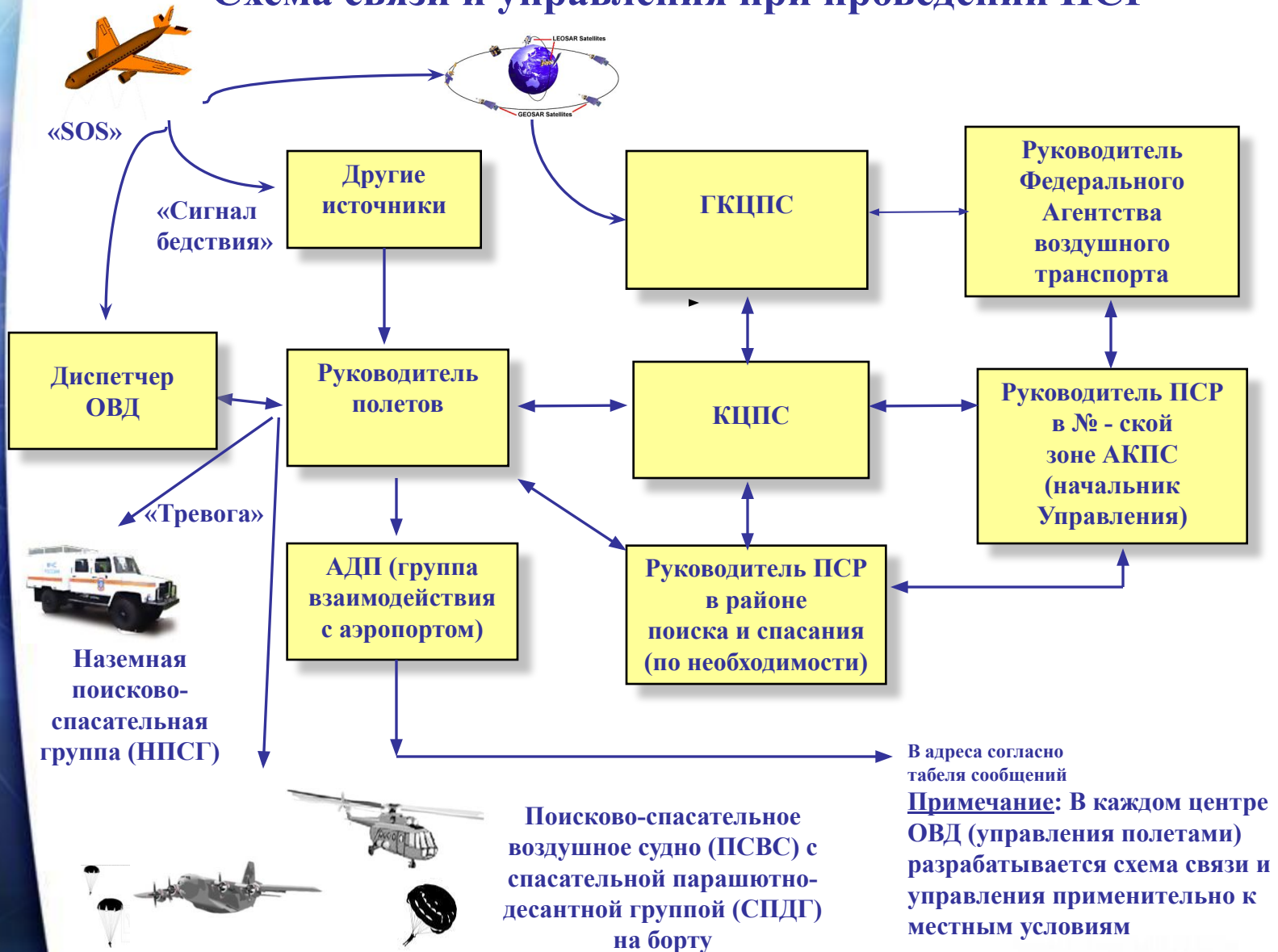
В
горах

Пеленг
верхним
углом
вперёд

ЕДИНАЯ СИСТЕМА АВИАЦИОННО-КОСМИЧЕСКОГО ПОИСКА И СПАСЕНИЯ (ЕС АКПС)



Схема связи и управления при проведении ПСР





ПОРЯДОК ПЕРЕДАЧИ ИНФОРМАЦИИ О ВОЗДУШНОМ СУДНЕ, ТЕРПЯЩЕМ ИЛИ ПОТЕРПЕВШЕМ БЕДСТВИЕ, В АВИАЦИОННЫЙ КООРДИНАЦИОННЫЙ ЦЕНТР ПОИСКА И СПАСАНИЯ

В ходе организации и проведения поисково-спасательной операции (работы) на координационные центры поиска и спасания передаются сообщения о спасательных действиях, содержащие сведения:

- о развитии ситуации (краткое описание происшествия, число лиц, нуждающихся в спасании, степень полученных ими повреждений, количество и виды аварийно-спасательного снаряжения, прогноз погоды и период его действия, поисково-спасательные силы, имеющиеся на месте проведения операции);**
- о районе спасательных работ (описывается местоположение происшествия посредством указания района и широты и долготы или пеленга относительно известного географического пункта, а также маршруты следования к месту происшествия поисково-спасательных сил и средств);**
- о действиях поисково-спасательных сил (указываются выделенные средства поиска и спасания, включая позывные и фамилии командиров экипажей, методы спасания, применяющиеся при поиске), аэродром и время вылета дежурного поисково-спасательного воздушного судна, пункты выхода и маршруты движения наземных поисково-спасательных команд;**
- о мерах по координации (кто координирует действия поисково-спасательных сил на месте происшествия, введены ли ограничения на полеты в данном районе, установленный порядок оперативного управления поисково-спасательными силами);**
- организация связи и управления на месте происшествия (позывные воздушных судов-ретрансляторов, каналы связи и управления и другая информация по вопросам связи);**
- в координационный центр поиска и спасания также передается и другая информация, касающаяся проведения поисково-спасательных работ.**

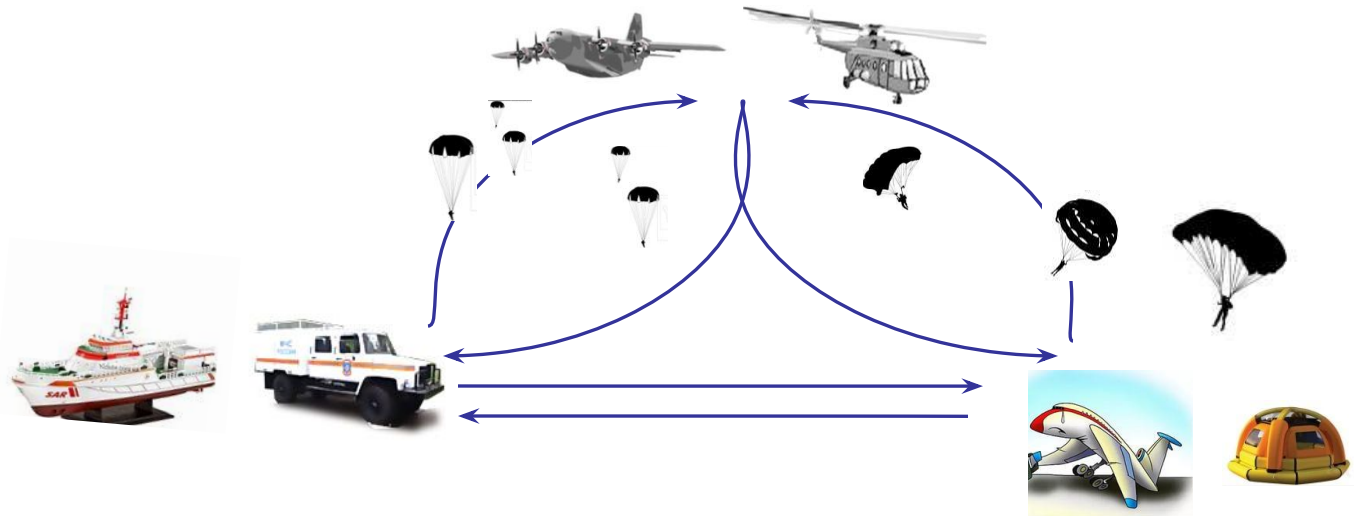


ПОРЯДОК ПЕРЕДАЧИ ИНФОРМАЦИИ О ВОЗДУШНОМ СУДНЕ, ТЕРПЯЩЕМ ИЛИ ПОТЕРПЕВШЕМ БЕДСТВИЕ, В АВИАЦИОННЫЙ КООРДИНАЦИОННЫЙ ЦЕНТР ПОИСКА И СПАСАНИЯ

При обнаружении воздушного судна, терпящего или потерпевшего бедствие, в координационный центр поиска и спасания предоставляются следующие сведения:

- время обнаружения и координаты потерпевших бедствие;**
- состояние и положение воздушного судна, наличие и состояние членов экипажа и пассажиров;**
- метеоусловия в районе бедствия;**
- данные о рельефе и состоянии земной (водной) поверхности, на которой находятся**
- воздушное судно и люди, потерпевшие бедствие;**
- принятые меры для оказания помощи;**
- данные об ущербе, нанесенном на местности.**

ВЗАИМОДЕЙСТВИЕ ПОИСКОВЫХ ВС И НАЗЕМНЫХ ПОИСКОВО-СПАСАТЕЛЬНЫХ ГРУПП



В наземных (надводных) поисковых операциях могут участвовать как штатные и нештатные поисково-спасательные группы организаций, в обязанности которых входит выполнение поисковых и аварийно - спасательных работ, так и не профессиональные группы



ВЗАИМОДЕЙСТВИЕ ПОИСКОВЫХ ВС И НАЗЕМНЫХ ПОИСКОВО-
СПАСАТЕЛЬНЫХ ГРУПП

Таблица международных кодов – «ЗЕМЛЯ-ВОЗДУХ»

Значение сигнала	Сигнал
Требуется помощь	V
Требуется медицинская помощь	X
Нет или отрицательно	N
Да или положительно	Y
Двигаемся в этом направлении	→
Операции закончены	LLL



ВЗАИМОДЕЙСТВИЕ ПОИСКОВЫХ ВС И НАЗЕМНЫХ ПОИСКОВО-
СПАСАТЕЛЬНЫХ ГРУПП

Таблица международных кодов – «ЗЕМЛЯ-ВОЗДУХ»

Значение сигнала	Сигнал
Мы нашли всех людей	<u>LL</u>
Мы нашли только несколько человек	++
Мы не в состоянии продолжать поиск. Возвращаемся на базу	XX
Разделились на две группы. Каждая следует в указанном направлении.	
Получены сведения, что воздушное судно Находиться в этом направлении	
Ничего не обнаружили. Продолжаем поиск.	NN

ЭВАКУАЦИОННЫЕ РАБОТЫ

Очередность и способ эвакуации людей определяет старший поисково-спасательной группы по согласованию с медицинским работником. Эвакуация пострадавших с места бедствия может производиться:

- вертолетами в режиме висения или посадочным способом
- самолетами, способными выполнять полеты с грунта (льда, воды);
- наземным (водным) транспортом





ЕДИНАЯ СИСТЕМА АВИАЦИОННО-КОСМИЧЕСКОГО ПОИСКА И СПАСЕНИЯ (ЕС АКПС)

ЭВАКУАЦИОННЫЕ РАБОТЫ



Вертолёт Ми-17-1 ВА «Госпиталь» представляет собой летающий медицинский комплекс и предназначен для оказания экстренной квалифицированной медицинской помощи непосредственно на месте происшествия, аварии, катастрофы.

Медицинское оборудование, установленное на вертолёте, позволяет получить объективную информацию о состоянии пострадавших и оказать медицинскую помощь, включая реанимационную, хирургическую и т.д. как на земле, так и в полете.





**ОФОРМЛЕНИЕ ОТЧЕТОВ О ПРОВЕДЕННОЙ ПОИСКОВО-СПАСАТЕЛЬНОЙ
ОПЕРАЦИИ (РАБОТЕ)
Формы отчетов о проведенной ПСО (Р)**

Отчет старшего СПДГ

Отчет начальника НПСК (НПСГ)

Отчет командира ПСВС

ОТЧЕТ

**о проведенной поисково-спасательной операции (работе)
(высылается в Федеральное агентство воздушного
транспорта в недельный срок после ее окончания)**

ЛИСТ

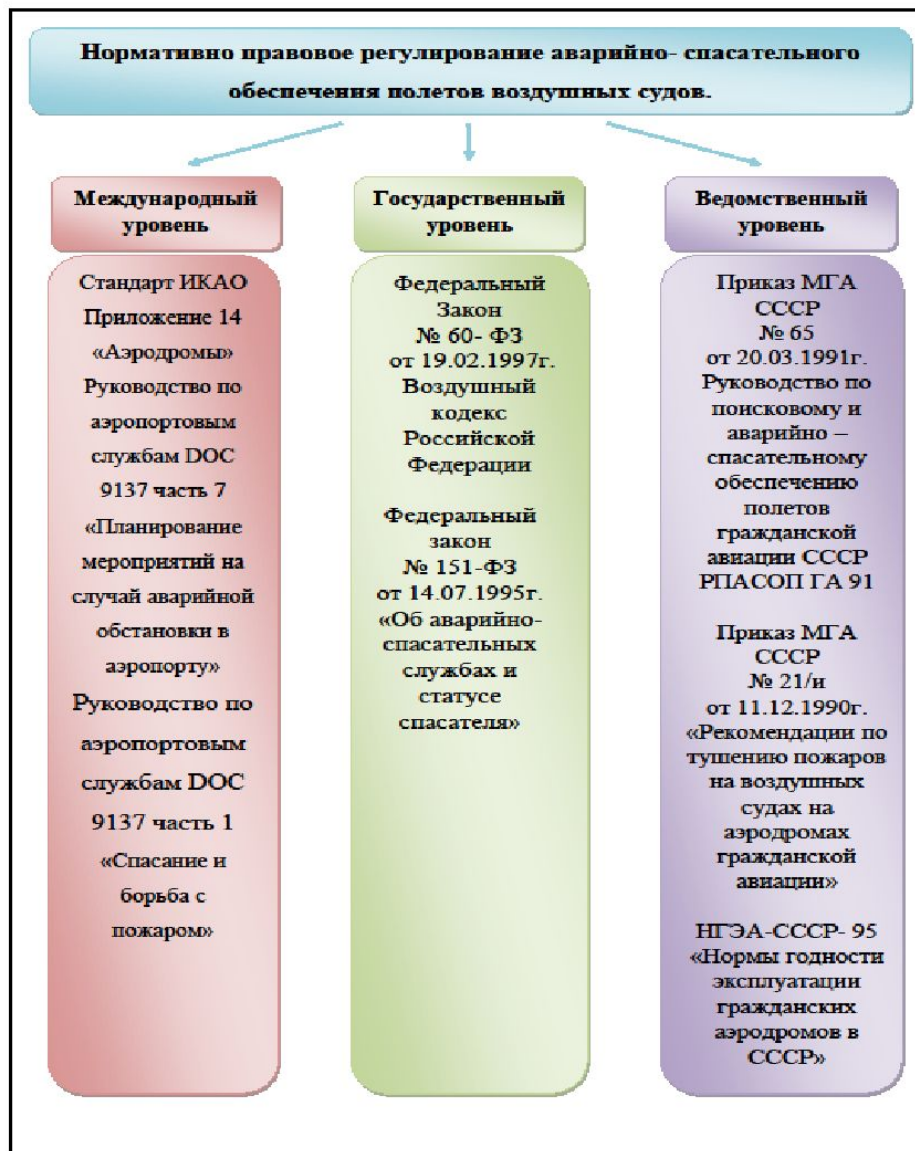
**оповещения (доведения информации) о воздушном судне терпящем
(потерпевшем) бедствие
(ПРИЛОЖЕНИЕ к Отчету о проведенной ПСО(Р))**



АВАРИЙНО-СПАСАТЕЛЬНЫЕ РАБОТЫ НА АЭРОДРОМЕ И В РАЙОНЕ АЭРОДРОМА



АВАРИЙНО-СПАСАТЕЛЬНОЕ ОБЕСПЕЧЕНИЕ ПОЛЕТОВ ВОЗДУШНЫХ СУДОВ



АВАРИЙНО-СПАСАТЕЛЬНОЕ ОБЕСПЕЧЕНИЕ ПОЛЕТОВ ВОЗДУШНЫХ СУДОВ



Планирования мероприятий на случай аварийной обстановки

Целью

планирования мероприятий на случай аварийной обстановки в аэропорту является сведение к минимуму последствий аварийных ситуаций, прежде всего с целью спасения жизни людей и обеспечения безопасности полетов воздушных судов.

Основные задачи:

- руководство;
- связь;
- координация.

План мероприятий предусматривает:

- предварительное планирование до аварийной ситуации;
- действия во время аварийной ситуации;
- вспомогательные операции и подготовку документации после аварийной ситуации.

Численность аварийно-спасательной команды

Категория аэродрома ИВПП по УТПЗ	Численность пожарно-спасательных расчетов, чел.	Численность нештатных АСР, чел.	Всего, чел.
1	4	7	11
2	4	7	11
3	4	7	11
4	8	12	20
5	8	16	24
6	12	23	35
7	12	31	43
8	16	39	55
9	20	52	72

Количество пожарных автомобилей, огнетушащих составов и производительность подачи

Категория УТПЗ ИВПП	Количество ПА, шт.	Количество огнетушащих составов, кг	В том числе пенообразователя, кг	Суммарная производительность подачи, кг/сек
1	1	800	55	6
2	1	1700	120	14
3	1	2600	180	20
4	2	8000	500	64
5	2	12000	840	80
6	3	15200	1060	100
7	3	24000	1680	133
8	4	32500	2160	180
9	5	41000	2870	226

АВАРИЙНО-СПАСАТЕЛЬНОЕ ОБЕСПЕЧЕНИЕ ПОЛЕТОВ ВОЗДУШНЫХ СУДОВ

Действия расчетов аварийно- спасательной команды при объявлении «Тревога», «Готовность» или «Местная готовность» и на месте АП

Тревога - объявляется тогда, когда АП произошло внезапно или до ожидаемой посадки ВС, терпящего бедствие, на данном аэродроме остается менее 30 минут.

Готовность- объявляется тогда, когда до ожидаемой посадки ВС, терпящего бедствие, на данном аэродроме остается 30 минут и более.

Местная готовность – объявляется тогда, когда до посадки ВС, экипаж которого доложил о наличии неисправности, но аварийную ситуацию не декларирует (сигналы бедствия экипажам ВС не передаются), остается менее 30 минут.

Первоначальные действия должностных лиц при объявлении сигналов «Тревога», «Готовность» или «Местная готовность»

Должностные лица	Действия
РПА	<ol style="list-style-type: none"> 1. Объявляет сигналы «Тревога», «Готовность» или «Местная готовность» одновременно всем расчетам АСК за время не более 25 сек. 2. Ограничивает или прекращает полеты на аэродроме. Обеспечивает приоритет движению сил и средств АСК.
Начальник смены СПАСОП – руководитель АСР	<ol style="list-style-type: none"> 1. Устанавливает связь с диспетчером по ОВД (РП) и уточняет обстановку. 2. Прибывает на место АП или в точку сосредоточения за время не более 5 минут. 3. Оценивает обстановку, анализирует достаточность аварийно-спасательных сил и средств. При необходимости дает указания о вызове взаимодействующих сил и средств.
Начальник СПАСОП	<ol style="list-style-type: none"> 1. Прибывает на место АП или в точку сосредоточения. 2. Координирует деятельность АСК.
Старшие расчетов АСК (начальники смен)	<ol style="list-style-type: none"> 1. Обеспечивает своевременное прибытие расчета с аварийно-спасательной техникой и снаряжением к месту АП или в точку сосредоточения. 2. Осуществляет личное руководство действиями своего расчета.
Эксплуатант (представитель АК)	<ol style="list-style-type: none"> 1. Прибывает на место АП или в точку сосредоточения совместно с расчетом СПП. 2. Координирует действия эксплуатанта с руководителем АСР.

Действия расчетов АСК при объявлении «Тревога», «Готовность» или «Местная готовность»

Наименование расчета АСК	Действия
ПСР	<ol style="list-style-type: none"> 1. Докладывает диспетчеру СПАСОП о выезде с АСС. 2. Прибывает к месту АП или к месту сосредоточения, указанному в сообщении, в нормативное время (3 мин)
Медпаринский	На санитарной машине с 4 медицинскими укладками прибывает к месту АП или месту сосредоточения, указанному в сообщении, в нормативное время.
ДНО	<ol style="list-style-type: none"> 1. Загружает выданные во врачебных здравпунктах медицинские укладки. 2. Прибывает к месту АП или к месту сосредоточения, указанному в сообщении, в нормативное время.
АС	Прибывает к месту АП или к месту сосредоточения, указанному в сообщении, в нормативное время.
ДАВ	1. Прибывает к месту АП или к месту сосредоточения, указанному в сообщении, в нормативное время.
ЛОВД	Прибывает к месту АП или к месту сосредоточения, указанному в сообщении, в нормативное время.
ДИТ	Прибывает к месту АП или к месту сосредоточения, указанному в сообщении, в нормативное время.
ГТП	Прибывает к месту АП или к месту сосредоточения, указанному в сообщении, в нормативное время.

АВАРИЙНО-СПАСАТЕЛЬНОЕ ОБЕСПЕЧЕНИЕ ПОЛЕТОВ ВОЗДУШНЫХ СУДОВ

Действия расчетов аварийно- спасательной команды при объявлении «Тревога», «Готовность» или «Местная готовность» и на месте АП

Тревога - объявляется тогда, когда АП произошло внезапно или до ожидаемой посадки ВС, терпящего бедствие, на данном аэродроме остается менее 30 минут.

Готовность - объявляется тогда, когда до ожидаемой посадки ВС, терпящего бедствие, на данном аэродроме остается 30 минут и более.

Местная готовность – объявляется тогда, когда до посадки ВС, экипаж которого доложил о наличии неисправности, но аварийную ситуацию не декларирует (сигналы бедствия экипажам ВС не передаются), остается менее 30 минут.

Действия расчетов АСК при объявлении «Тревога», «Готовность» или «Местная готовность»

Наименование расчета АСК	Действия
ПСР	- Докладывает диспетчеру СПАСОП о выезде с АСС. - Прибывает к месту АП или к месту сосредоточения, указанному в сообщении, в нормативное время.(3 мин)
Медицинский расчет	- На санитарной машине с 4 медицинскими укладками прибывает к месту АП или месту сосредоточения, указанному в сообщении, в нормативное время.
Расчет ДНО	- Загружает выданные во врачебных пунктах медицинские уклады. - Прибывает к месту АП или к месту сосредоточения, указанному в сообщении, в нормативное время.
Расчет АС	- Прибывает к месту АП или к месту сосредоточения, указанному в сообщении, в нормативное время.
Расчет ДАБ	- Прибывает к месту АП или к месту сосредоточения, указанному в сообщении, в нормативное время.
Расчет ЛОВД	- Прибывает к месту АП или к месту сосредоточения, указанному в сообщении, в нормативное время.
Расчет ДИТ	- Прибывает к месту АП или к месту сосредоточения, указанному в сообщении, в нормативное время.
Расчет ГПП	- Прибывает к месту АП или к месту сосредоточения, указанному в сообщении, в нормативное время.

Действия расчетов аварийно- спасательной команды на месте авиационного происшествия

ПСР	- по разрешению РП АКПП подготавливает ИВПИ путем покрытия ее слоем пены в случае, если ожидается посадка ВС с убранным или неисправным шасси; - тушит пожар на ВС с одновременным охлаждением фюзеляжа с целью снижения температуры в салонах; - открывает аварийные выходы и при необходимости, вскрывает обшивку фюзеляжа - проникает внутрь фюзеляжа, высвобождает людей и эвакуирует их из ВС через выходы, проемы, проломы.
Медицинский расчет	- оказывает первую медицинскую помощь пострадавшим; - возглавляет эвакуационную сортировку пострадавших; - определяет место сбора останков погибших пассажиров и членов экипажа; - поддерживает постоянную связь с руководителем АСР и информирует его о ходе работ.
Расчет ДНО	- оказывает помощь пассажирам и членам экипажа после покидания ВС, осуществляет эвакуацию людей, неспособных к самостоятельному передвижению; - организует прием, учет и перевозку пассажиров с места АП; - производит выгрузку груза багажа из ВС; - осуществляет вентиляцию салонов ВС;
Расчет АС	- принимает участие в эвакуации пострадавших от ВС к месту оказания первой медицинской помощи; - приводит в рабочее состояние летное поле аэродрома.
Расчет ДАБ	- предотвращает допуск к месту АП лиц, не имеющих отношения к выполнению спасательных работ.
Расчет ЛОВД	- производит опешение места АП.
Расчет ДИТ	- обеспечивает руководителя АСР постоянно действующей связью с расчетами АСК и взаимодействующими силами при проведении АСР.
Расчет ГПП	- принимает участие в эвакуации пострадавших от ВС к месту оказания медицинской помощи; - производит выгрузку груза, почты и багажа из ВС.