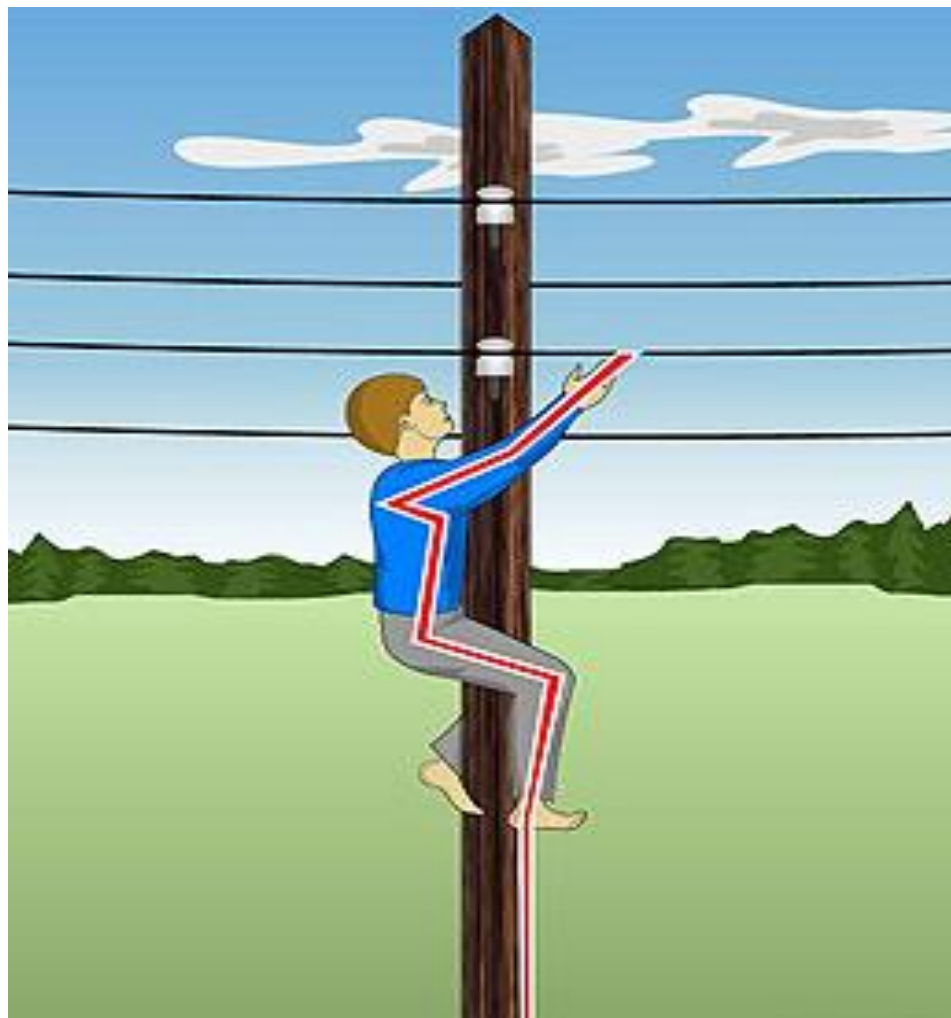


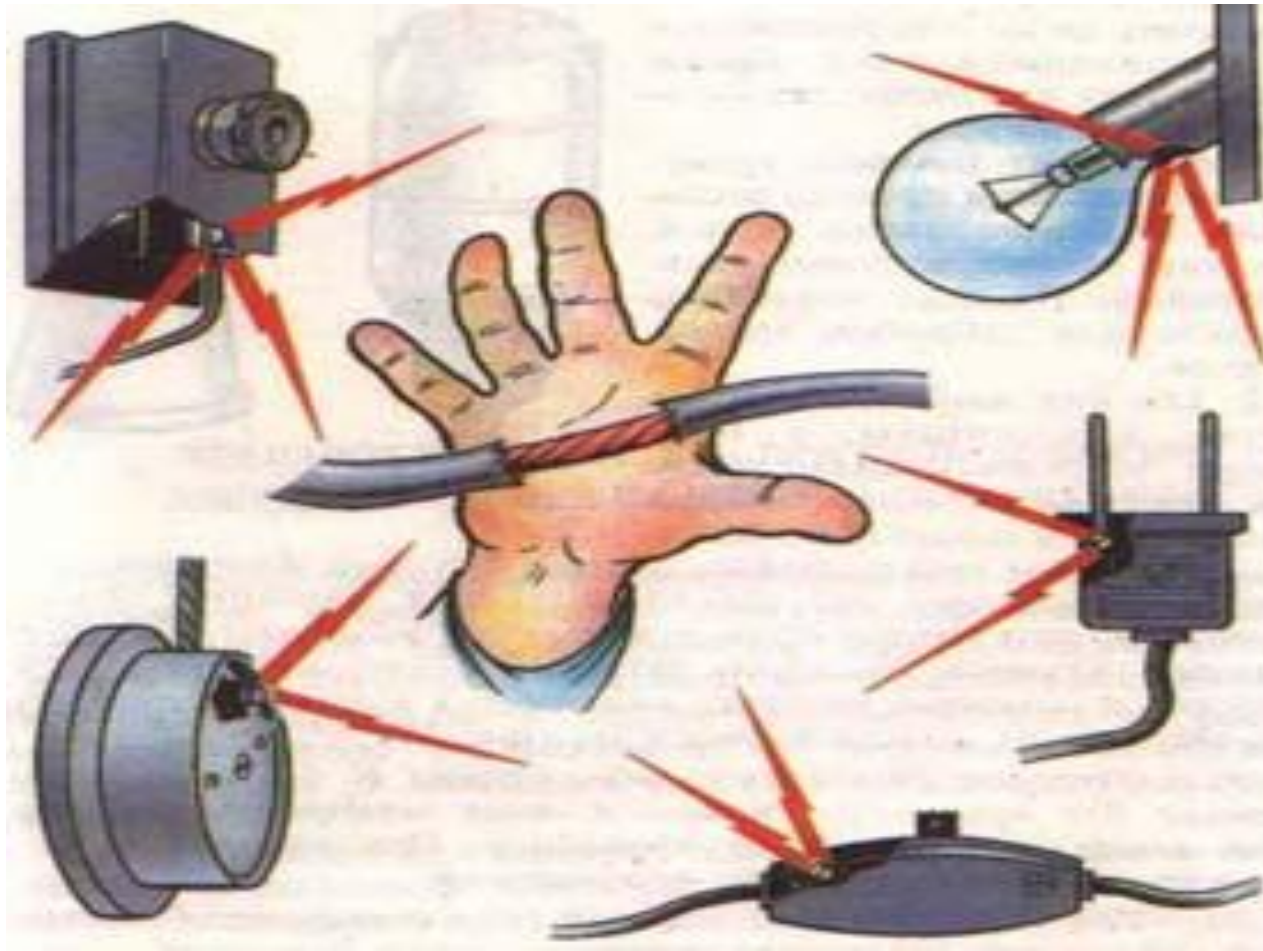
# *электробезопасность*

*Одно из главных правил в быту, которое должен помнить каждый — не оставлять включенные электроприборы без присмотра. Не забывайте: электричество не только облегчает нашу жизнь, но в определенной ситуации и угрожает ей.*

# Не влезай на электростолб, не трогай провода



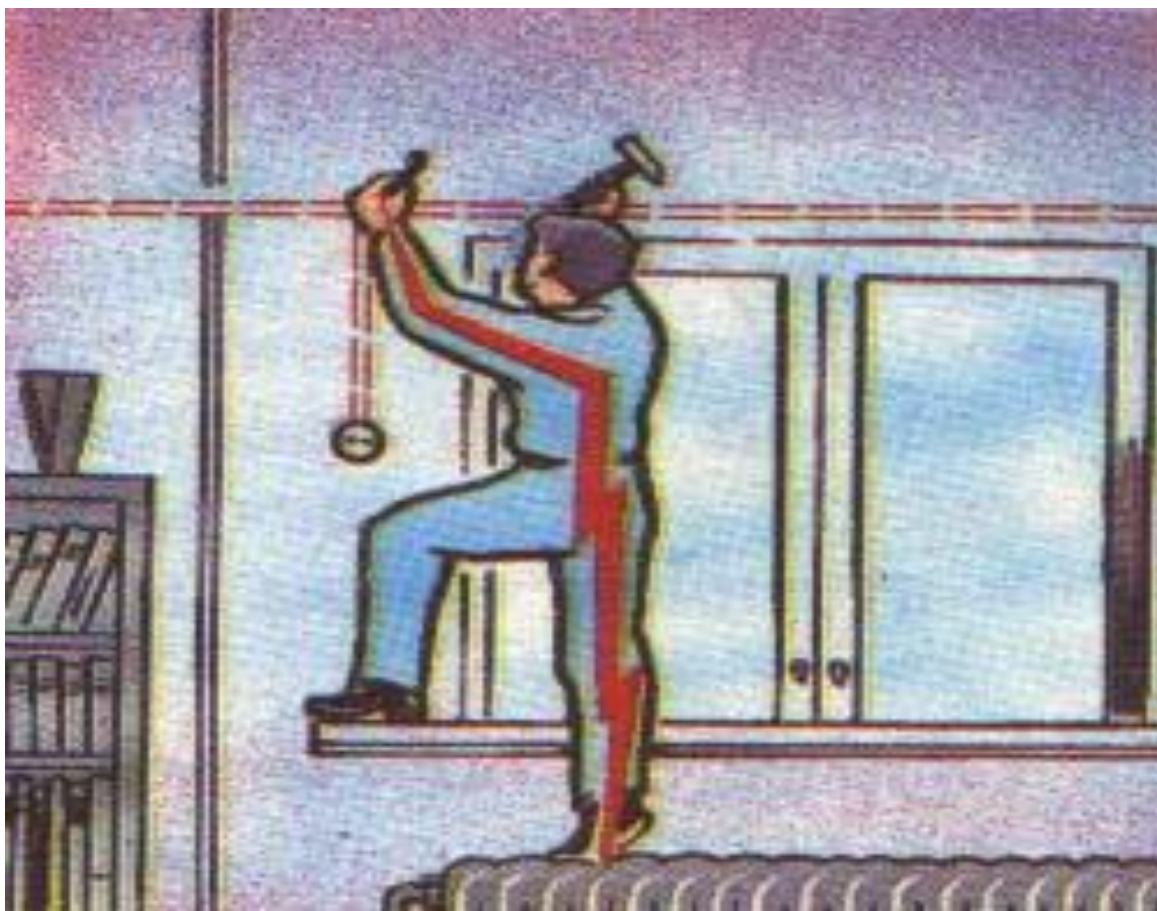
запрещается пользоваться  
неисправными  
электроприборами, прикасаться  
мокрыми руками

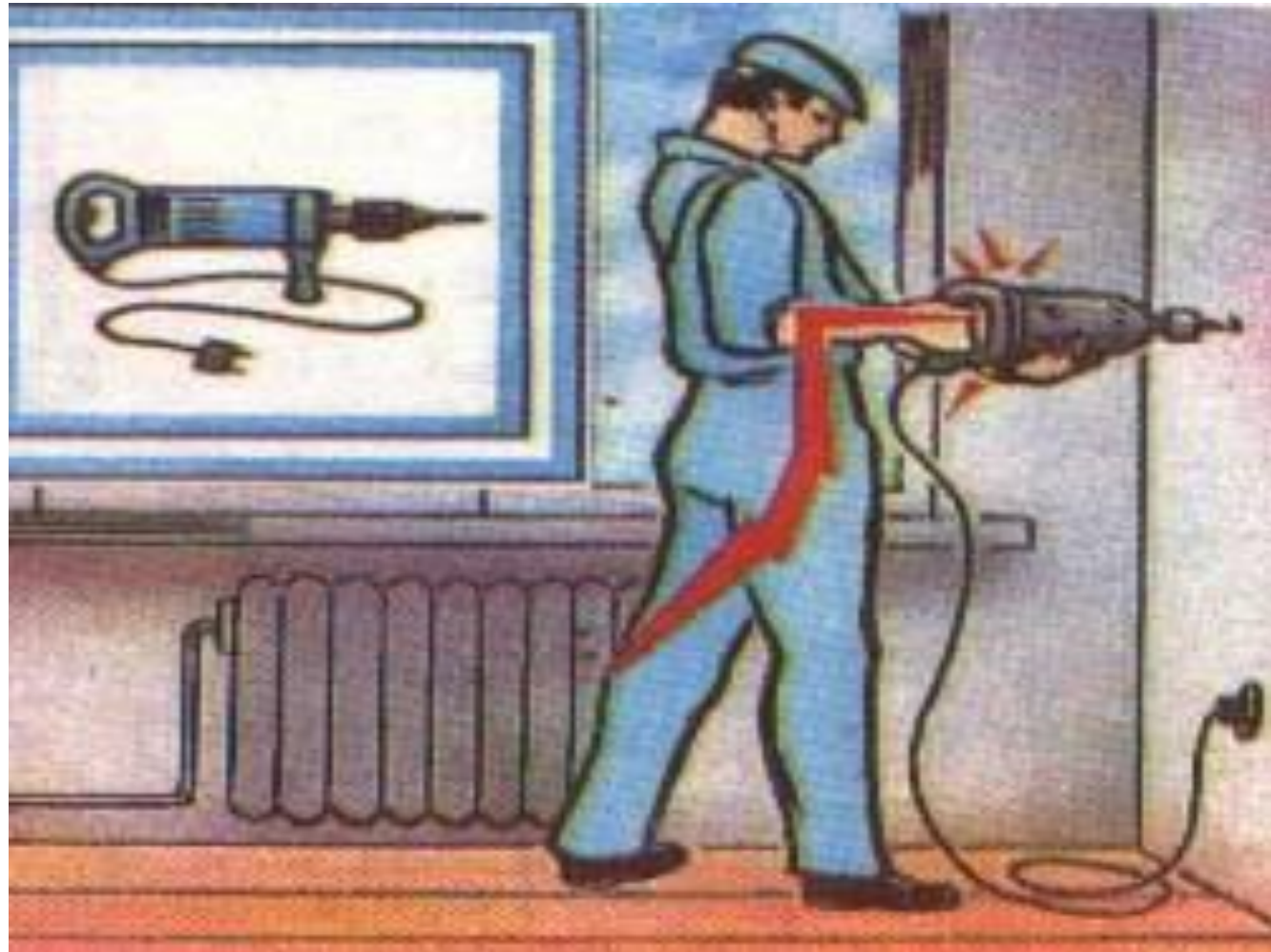


Запрещается закрашивать и  
белить шнуры и провода;

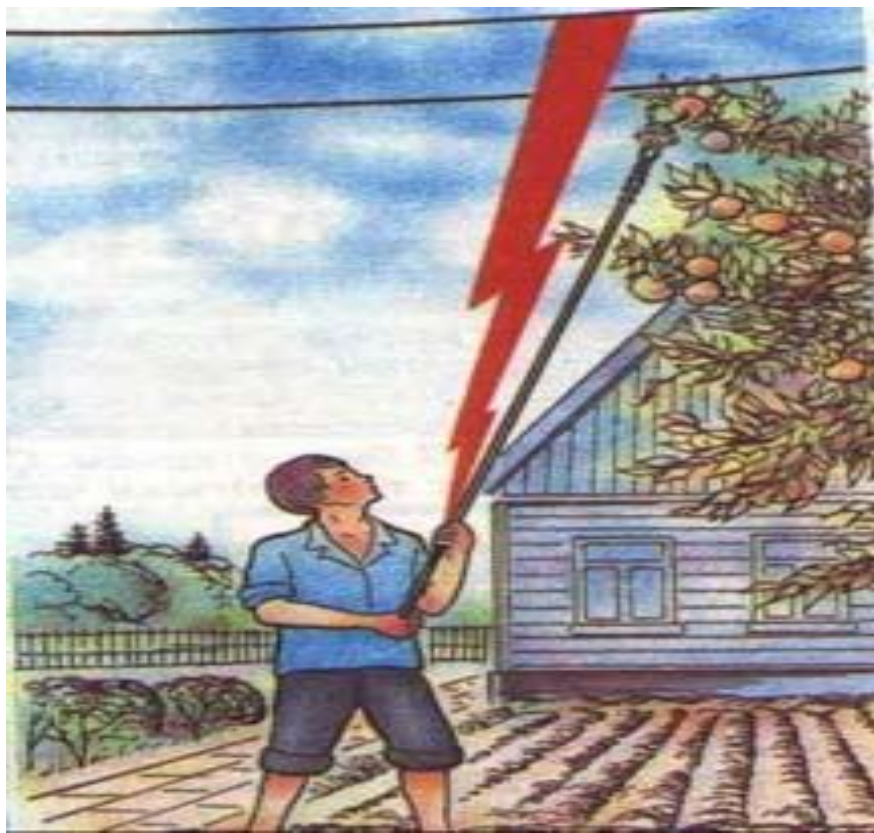


Запрещается клеивать открытую электропроводку бумагой, обоями, закреплять провода гвоздями.





Запрещается допускать соприкосновения электрических проводов с телефонными и радиотрансляционными проводами, радио- и телеантеннами, ветками деревьев и кровлями строений;



не приближайтесь к оборванному  
проводу на расстоянии более 8 м





# Действие электрического тока на организм человека

- электротравма I степени — судорожное сокращение мышц без потери сознания;
- электротравма II степени — судорожное сокращение мышц с потерей сознания;
- • электротравма III степени — потеря сознания и нарушение функций сердечной деятельности или дыхания (не исключено и то и другое);
- • электротравма IV степени — клиническая смерть.

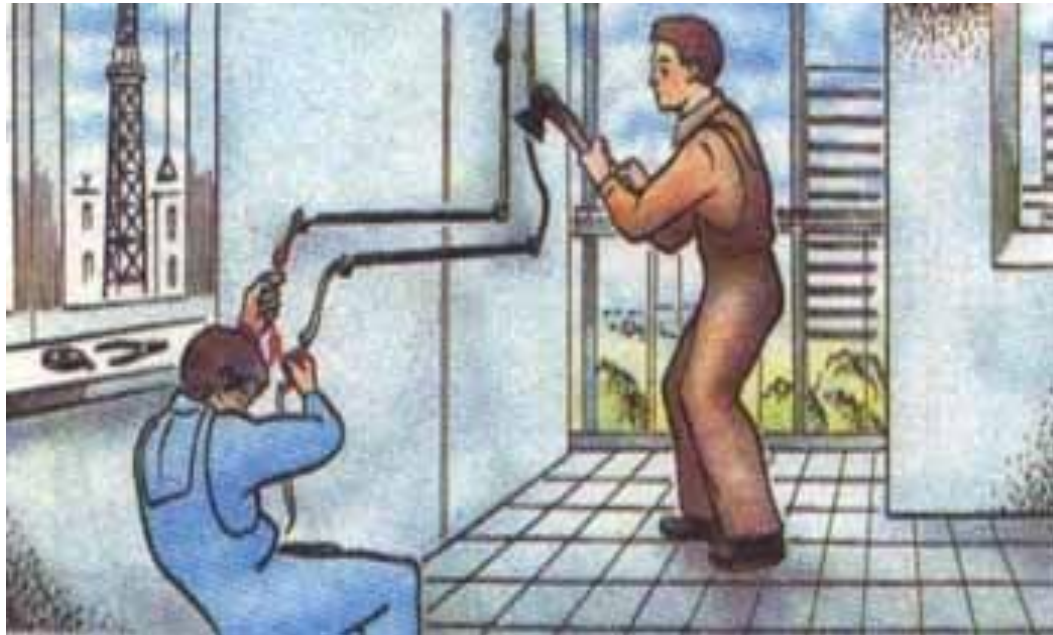
**Безопасными для человека**  
считаются переменный ток до 10 мА и  
постоянный — до 50 мА.

- **Степень тяжести**  
электрического поражения  
зависит от многих факторов:  
сопротивления организма,  
величины,  
продолжительности действия,  
рода и частоты тока, пути его  
в организме, условий  
внешней среды.

- **Электрический ожог** различных степеней — следствие коротких замыканий в электроустановках и пребывания тела (как правило, рук) в сфере светового (ультрафиолетового) и теплового (инфракрасного) влияния электрической дуги;
- ожоги III и IV степени с тяжелым исходом — при соприкосновении человека (непосредственно или через электрическую дугу) с токоведущими частями напряжением свыше 1000 В.

# Освобождение от действия электрического тока

- Оказывающий помощь должен прежде всего освободить пострадавшего от действия на него тока: **по возможности отключить питание**



# оттащить за одежду



- При этом **одновременно** лица, не участвующие в оказании помощи пострадавшему, должны **немедленно:**
  - **вызвать врача** медсанчасти или скорую помощь;
  - **удалить** с места оказания помощи **посторонних**;
  - **создать** *максимальное освещение, а также приток*

**Опасность поражения электрическим током заключается в нарушении деятельности дыхательных органов и сердечно-сосудистой системы.**

Прежде всего необходимо, сделать следующее:

- *уложить пострадавшего на спину на твердую поверхность;*
- *проверить, есть ли у него дыхание и пульс;*
- *осмотреть зрачок .(узкий или широкий).*

**Широкий значок указывает на резкое ухудшение кровоснабжения мозга.**

# После этого нужно приступить к оказанию первой помощи:

- если пострадавший находится в сознании, но до этого находился в обмороке или продолжительное время под током, его нужно осторожно уложить в удобное положение, тепло укрыть, обеспечить полный покой до прибытия врача. и, не теряя бдительности, непрерывно наблюдать за дыханием и пульсом;



- • если пострадавший находится в бессознательном состоянии, но сохранились устойчивое дыхание и пульс, его нужно удобно уложить, расстегнуть ворот, пояс и одежду, обеспечить приток свежего воздуха и полный покой, давать пострадавшему нюхать нашатырный спирт и обрызгивать его водой;

- • если пострадавший **плохо дышит** — редко, судорожно, как бы всхлипывая, — необходимо делать **искусственное дыхание и массаж сердца**.
- • если пострадавший находится в **бессознательном состоянии**, но сохранились устойчивое дыхание и пульс, его нужно удобно **уложить**, расстегнуть ворот, пояс и одежду, **обеспечить приток свежего воздуха и полный покой**, давать пострадавшему нюхать нашатырный спирт и обрызгивать его водой;