

## *Интерннің өзіндік жұмысы*

**Тақырыбы:** Әр түрлі қан тамырлық бассейндердің зақымдану  
кезіндегі клиникалық синдромдары

**Кафедра:** Неврология, психиатрия және наркология

**Дисциплина:** Неврология

**Орындаған:** Шурина Айнура

**Мамандығы:** Жалпы тәжірибелік дәрігер

**Топ:** 629

# Жоспар

- Алдыңғы ми артериясы бассейнінде қан айналысының бұзылысы
- Ортаңғы ми артериясы бассейнінде қан айналысының бұзылысы
- Артқы ми артериясы бассейнінде қан айналысының бұзылысы
- Базиллярлық артерия бассейнінде қан айналысының бұзылысы
- Омыртқа артериясы бассейнінде қан айналысының бұзылысы

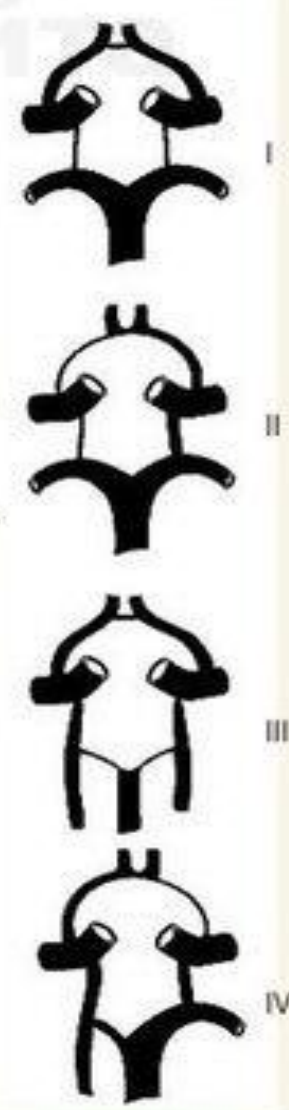
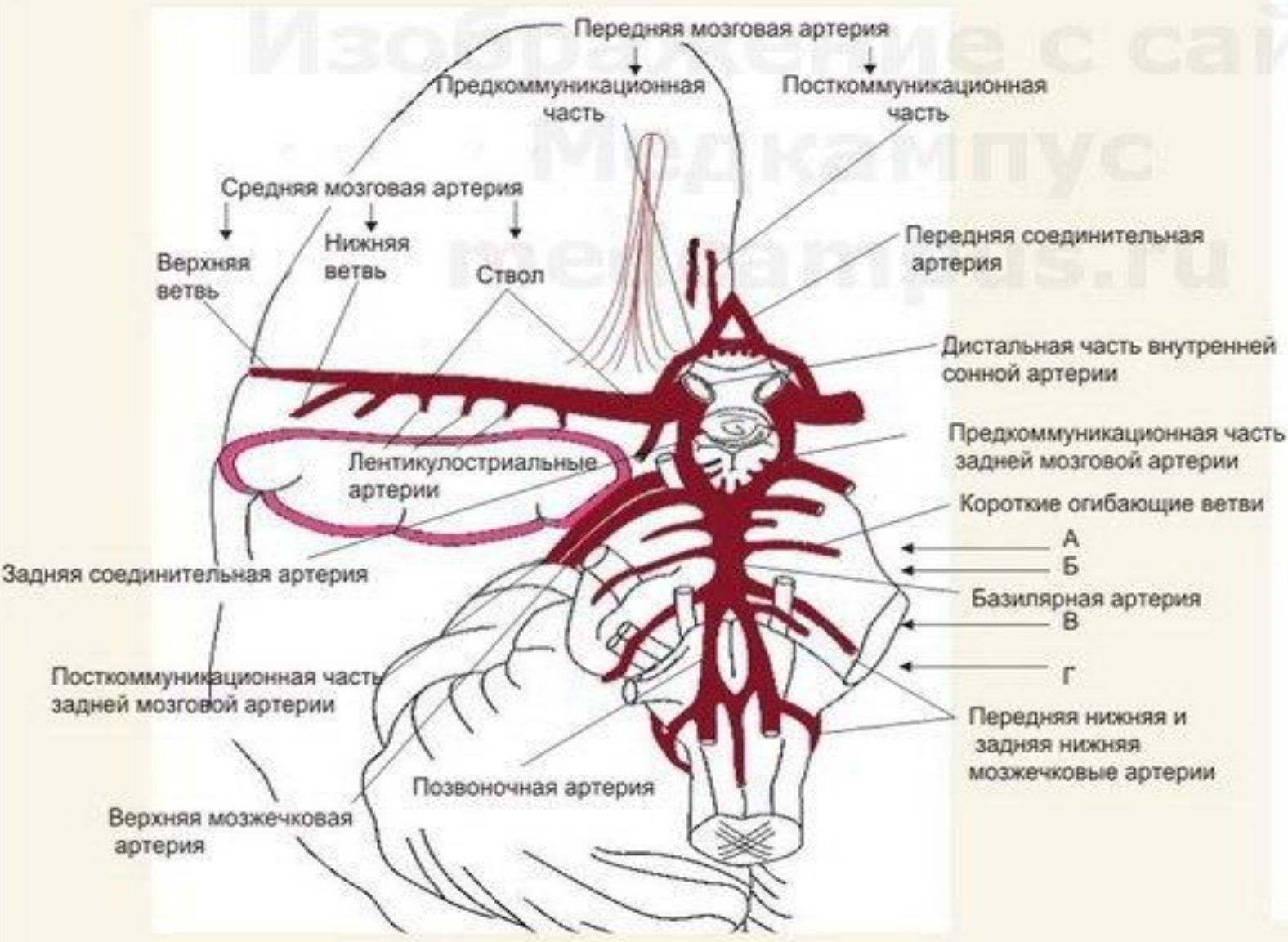
## Алдыңғы ми артериясы бассейнінде қан айналысының бұзылысы

Алдыңғы ми артериясы маңдай және төбе бөліктерінің іш жағынан алдыңғы және артқы орталық қатпарлардың үстіңгі бөліктерін, сүйелді денені, иәм сезу даңғылын және иіс сезі миын, құйрықты ядроның басы мен сыртқы бөлігін, ішкі капсуланың алдыңғы санын қанмен қамтамасыз етеді.

## Алдыңғы ми артериясында қан айналысының бұзылу симптомдары:

- патологиялық ошаққа қарама-қарсы жақта әркелкі гемипарез бен гемистезия және аяқтар жағында парез басымырақ болып, қол парездері тез жойылып кетуі;
- бет бұлшық еттері мен тілдің орталықтан парезге ұшырауы;
- сүйелді дененің зақымдануынан со жақтан апраксия болуы;
- парацентралдық бөлімнің жұмсарып кетуіне байланысты зәр тоқтамауы;
- маңдай-көпір-мишық жолымен үйлесетін қимыл тепе-теңдігі бұзылуынан патологиялық ошаққа қарама-қарсы жағында гемиатаксияның болуы;
- психиканың өзгеруі мидың маңдай бөлігі психикасы
- құйрықты және вентиккулярлық ядролрдың қызметі бұзылуынан болатын бет пен қол гиперкинездері;
- бозғылт шардың зақымдануынан бұлшық еттердің ширағып қатаюы;
- иіс сезудің бұзылысы

Изография с сайта  
МДКампус  
medcampus.ru



## Ортаңғы ми артериясы бассейнінде қан айналысының бұзылысы

Ортаңғы ми артериясы үлкен жарты шарлардың сыртқы бетінің көптеген бөлігіне орналасқан ми қыртысы мен қыртыс асты ақ заттарын қанмен қамтамасыз етеді. Оның ми табанында ішкі капсуланың тізесі мен артқы санынң алдыңғы  $2/3$  бөлігі құйрықты және лентикулярлық ядролардың жартысын, көру төмпешігін, Грациоле шоғырын, самай бөлігіндегі Вернике орталығын қанмен жабдықтайтын терең орналасқан тармақтары бар.



## Ортаңғы ми артериясы бассейнінде қан айналысының бұзылу симптомдары:

- патологиялық ошаққа қарама-қарсы гемиплегияның болуы;
  - патологиялық ошаққа контрлатеральды гемигипестезия немесе гемианестезия;
  - патологиялық ошаққа қарай бастың бұрылуы мен жүз аударылуы;
  - маңдай бөлігіндегі Брок орталығының зақымдануынан моторлы афазияның болуы;
  - самай бөлігіндегі Вернике орталығы зақымдануына байланысты сенсорлық афазия немесе сөйлеу қабілетінің мүлдем бұзылуы;
- .

- төбе бөлігінің сол жақ төменгі полюсі зақымдануынан екі жақты апраксияның болуы;
- төбе бөлігінің жоғары жақтары зақымдануының астеореогноз, анозогнозия, дене үлгісінің бұзылуы;
- самай бөлігіндегі Грациоле шоғырының зақымдануынан контрлатеральдық гемианопсия;
- алдыңғы түкті артерия бітелуінен гемиплегия, гемианестезия, гемианопсия, таламустық ауырсыну, қол аяғымен ісінуімен қатар өрескел вазомоторлық бұзылыстар түріндегі клиникалық синдромның пайда болуы.



## - Артқы ми артериясы бассейнінде қан айналысының бұзылысы

Артқы ми артериясы ми қыртысы мен шүйде бөлігіндегі субкортикалдық ақ затты, төбе бөлігінің арт жағын, самай бөлігінің төменгі және артқы жақтарын қанмен қамтамасыз етеді. Артқы ми артериясы негізгі артериядан шығатын тұсында көру төмпешігінің артқы бөлімдерін, гипоталамусты, сүйелді денені, құйрықты ядроны, жартылай Грациоле шоғырын, Льюис денесін қанмен қамтамасыз ететін бірнеше терең тармақшаларға бөлінеді. Артқы ми артериясы сонымен қатар төрт төмпешікпен ми аяқшаларына қан келтіруге қатысады.

## Артқы ми артериясы бассейнінде қан айналысының бұзылысы симптомдары:

- ошаққа қарама-қарсы жақта шүйде бөлігінің ішкі беті, құстың артқы тырнағы тәрізді сала және тіл тәрізді қатпар зақымдануынан жартылай немесе квадрантты орталық гомонимдәк гемианопсияның болуы;
- сол жақ шүйде бөлігінің сырты зақымдануына байланысты көру агнозиясы;
- патологиялық ошаққа қарама-қарсы жақта көру төмпешігі (таламустық) синдромы (гемианестезия, гемиатаксия, таламустық ауырсынулар, трофикалық бұзылымдар);
- төбе, самай және сол жақ шүйде бөліктерінің көршілес аймақтарының зақымдануынан амнестикалық афазия, алексияның болуы;
- хорееатетоз;
- орталық ми зақымдануына байланысты альтернативті синдромдар (Вебер және Бенедикт синдромдары),;
- көру трактыларының артқы бөлімдері зақымдануына байланысты патологиялық ошаққа қарама-қарсы жақта толық, жартылай гомонимдәк гемианопсияның болуы және көз торының көрмейтін бөлігінен көз қарашығы реакциясының білінбеуі.

## Базиллярлық артериясы бассейнінде қан айналысының бұзылысы

Базиллярлық артерия варолиев көпірі мен мишықты қанмен қамтамасыз етеді. Мишық қан айналысы үш жұпты мишық артериялары аоқылы іске асады, оның екеуі- негізгі (базиллярлық) артерияның (жоғарғы және алдыңғы төмен), ал біреуі – омыртқа артериясының тармақтары.

# Базиллярлық артерия бітелуінің белгілері:

- қол мен аяқтың салдануы;
- бір немесе екі жақтан сезімділіктің бұзылуы;
- бет, тіл, көз қозғалтқыш, көру бас сүйек ми нервтерінің қосарлана зақымдануынан көбінесе альтерниялық ми бағандық синдромдардың пайда болуы;
- бұлшық ет тонусының өзгеруі. Екі жақтан парез немесе плегия болуына байланысты қимыл тепе-теңдігі бұзылғандығы байқалмайды.
- Негізгі артерияның біртіндеп бітелуі клиникалық белгілерінің баяу білінуімен сипатталады. Мұндай жағдайда әуелі бас айналу, теңселіп жүру, қол-аяқтың парездері мен гипестезиялары, беттің асимметриясы, көз қимылы және көру қабілетінің бұзылуы тәрізді өткінші симптомдар пайда болады.

# Омыртқа артериясы бассейнінде қан айналысының бұзылуы

Омыртқа артериясы сопақша миды, мишықтың артқы төменгі жақтарын және жұлынның жоғарғы сегменттерін қанмен қамтамасыз етеді.

Омыртқа артериясы бассейнінде қан айналысының бұзылуының симптомдары:

- ❑ -патологиялық ошаққа қарама-қарсы жақта гемиплегия мен гемигипестезияның болуы;
- ❑ -патологиялық ошақ жағында беттегі үстірт сезімділіктің бұзылуы және бас сүйек-ми нервтерінің бульбар тобының зақымдану белгілері;
- ❑ Захарченко-Валленбергтің альтернативтік синдромының даму мүмкіндігі;
- ❑ статика мен тепе-теңдіктің бұзылысы

Патологиялық ошақ жақта төмендегідей бергілер білінеді:

1. бетте үстірт сезімділіктің бұзылуы
2. жұмсақ таңдай мен дабыл шектерінің әлсіреуі
3. көздегі симпатикалық нервтендірудің бұзылуына байланысты Горнер синдромының пайда болуы
4. мишықтың бұзылымдары



*Патологиялық ошаққа қарама-қарсы жақта мынандай симптомдар пайда болады:*

- 1. Аздап білінетін гемипарез(пирамидтік жолдың зақымдануы);*
- 2. дене мен қол-аяқты қамтитын аурысыну мен температуралық гемиянестезия.*

## Қолданылған материалдар:

- ✓ С.Қайшыбаев Неврология Алматы, 2015ж
- ✓ А.А.Скоромец А.П.Скоромец Т.А.  
Скоромец Нервные болезни, Москва 2010г
- ✓ "Общая неврология / А. С.  
Никифоров, Е. И. Гусев. - 2-е изд.,  
испр. и доп. - М. : ГЭОТАР-М