



ОСНОВЫ МЕДИЦИНСКИХ ЗНАНИЙ И ЗДОРОВОГО ОБРАЗА ЖИЗНИ



Преподаватель Белецкая Татьяна Владимировна

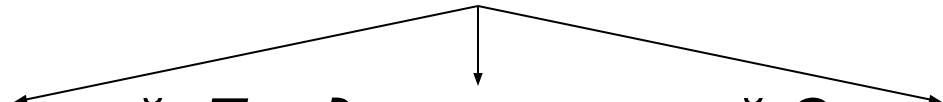
ТЕМА 3 «ОСНОВНЫЕ ПРИЗНАКИ НАРУШЕНИЯ ЗДОРОВЬЯ»

- Предболезнь, болезнь. Факторы, определяющие здоровье и болезнь.
- Лечение, его виды. Лекарственные формы
- Правила измерения температуры тела, пульса и дыхания.

БОЛЕЗНЬ

- **Болезнь** – это нарушение жизнедеятельности организма в результате действия чрезвычайных раздражителей внешней и внутренней среды.
- Причины заболевания – **этиология** (от греч. **aitia** — причина, **logos** — учение)..
- Механизм развития болезни называют **патогенезом** (от греч. **pathos** - болезнь и **genesis** - рождение).

- **Симптомом** называется внешнее проявление болезни. Симптом – это признак болезни. Симптомы определяются при опросе, осмотре и обследовании больного, а также при специальном лабораторном и инструментальном обследовании. На основании совокупности симптомов ставится диагноз.
- **Синдром**– это совокупность симптомов, объединенных общим механизмом возникновения и характеризующих определенное патологическое состояние организма.
- **Диагноз** - медицинское заключение о состоянии здоровья, определение болезни, травмы на основании специального исследования.



Клинический Предварительный Окончательный

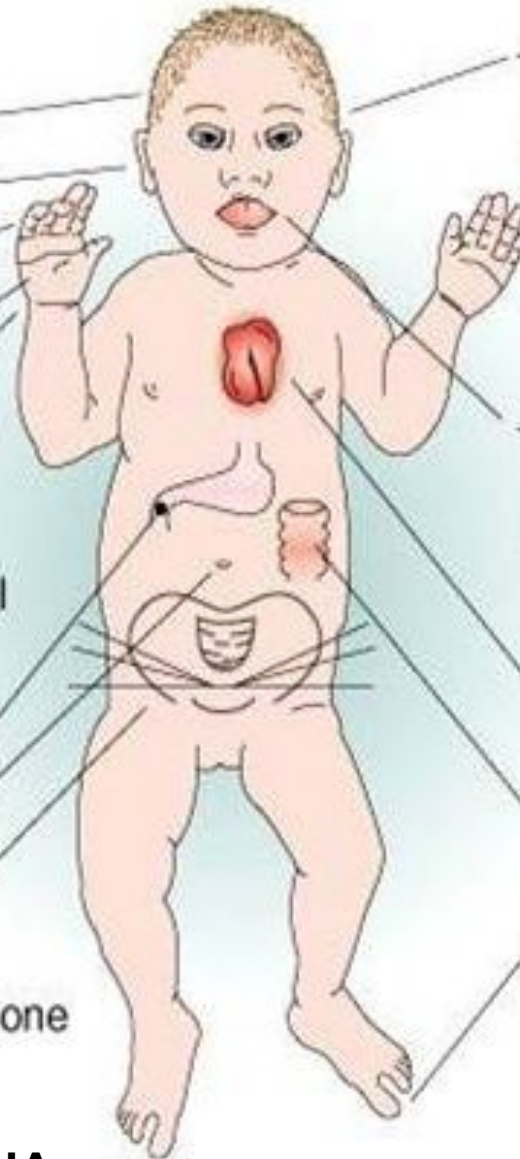
BE 88 AK AK AB AB AK AK

88 AK AB AB AB AB AB AK AK

AK X: XX (AAA 21) AA XY
TRISOMY



Growth failure
Mental retardation
Flat back of head
Abnormal ears
Many "loops" on finger tips
Palm crease
Special skin ridge patterns
Unilateral or bilateral absence of one rib
Intestinal blockage
Umbilical hernia
Abnormal pelvis
Diminished muscle tone



Broad flat face
Slanting eyes
Epicanthic eyefold
Short nose
Short and broad hands
Small and arched palate
Big, wrinkled tongue
Dental anomalies
Congenital heart disease
Enlarged colon
Big toes widely spaced

СИНДРОМ ДАУНА

БОЛЕЗНИ
(имеют стадии)

ОСТРЫЕ

Характеризуются острым
проявлением симптомов,
своей максимальной выраженностью

ХРОНИЧЕСКИЕ

Хронические болезни
протекают циклично
фаза обострения
после лечения сменяется
фазой ремиссии

Лечение болезни

включает в себя следующие элементы:

- 1) устранение причины заболевания
(этиологическая терапия);
- 2) восстановление нарушенных функций органов, приводящих к болезни
(патогенетическая терапия);
- 3) уменьшение или ликвидацию отдельных симптомов болезни (симптоматическая терапия);
- 4) повышение общей устойчивости организма больного (общеукрепляющая терапия).
- 5) ПРОФИЛАКТИЧЕСКОЕ ЛЕЧЕНИЕ

Формы лекарственных препаратов. Рецепт

Рецептом называется письменное указание врача фармацевту об отпуске или о приготовлении лекарственных средств больному с инструкциями к их применению. Рецепт – юридический документ, написать который может только врач.

Заполняется рецепт по определенной схеме с применением специальных символов на латинском языке.

Министерство здравоохранения Российской Федерации
Центральная районная больница
Наименование (штамп)
уточнения

Кал форма № 01 Куд 3100005
Медицинская организация
Формы № 148-07-88
Утверждена Минздравом России
1997 г.

Серия 1148-01 № 009000
000 г.

РЕЦЕПТ

За полную стоимость	Бесплатно	Оплата	50 %
1	2	3	

Ф., И., О., больного (полностью) _____

Возраст _____ ИОВ Дети Прочие

Адрес или № медицинской карты амбулаторного больного _____

Ф., И., О. Врача (полностью) _____

Руб.	Коп.	Рр.

подпись и печать врача

Рецепт действителен в течении 10 дней, 2 месяцев (ненужное зачеркнуть)

Формы лекарственных препаратов. Рецепт

Кроме того, рецепт должен содержать следующие сведения:

- **штамп лечебного учреждения;**
- **указание на то, является ли данный рецепт детским или взрослым;**
- **дату составления рецепта (год, месяц и число);**
- **фамилию и инициалы больного, его возраст (указывается до 18 и после 60 лет);**
- **фамилию и инициалы врача;**
- **главная часть рецепта – указания на лекарственные вещества, назначенные больному (в родительном падеже), а также количество препарата;**
- **указание больному о порядке приема лекарства (количество, частота приема, связь с приемом пищи и т. д.);**
- **подпись врача;**
- **личную печать врача.**

Министерство здравоохранения Российской Федерации
Центральная районная больница
Наименование учреждения
Моск. обл., Ленинский р-н, Видное г., Таволжское ул. д.15

Кат. форма № 01 Куд. 3108/05
Медицинская документация
Формы № 148-07-88
Утверждена Минздравом России
1997 г.

Серия 1148-07
№ 009000

1000 г.

РЕЦЕПТ

За полную стоимость	Бесплатно	Оплата	50 %
1	2	3	

Ф., И., О., больного (полностью) _____

Возраст _____ ИОВ Дети Прочие

Адрес или № медицинской карты амбулаторного больного _____

Ф., И., О. Врача (полностью) _____

Руб.	Коп.	Рр.

подпись и личная печать врача

И. П.

Рецепт действителен в течении 10 дней, 2 месяцев (ненужное зачеркнуть)

ФОРМЫ ЛЕКАРСТВЕННЫХ ПРЕПАРАТОВ

Лекарственные препараты применяются в различных лекарственных формах. Лекарственные формы могут быть твердыми, жидкими, мягкими.

Лекарственные
формы

Твердые
порошки,
таблетки,
капсулы,
пилюли,
драже,
гранулы
и сборы

Жидкие
растворы,
настои,
отвары,
настойки,
жидкие
экстракты,
слизи,
эмульсии
и микстуры

Мягкие
мази,
линименты,
пасты,
суппозитории,
пластыри



Правила измерения пульса.

Пульс измеряется в спокойном состоянии, несколько минут предварительно отдохнув. Пульс, в положение лежа, стоя и сидя отличается, поэтому следует мерить пульс всегда в одном положении. Самый оптимальный вариант измерения пульса - утром после пробуждения в лежачем положении. Для более точных результатов пульс считается в течение одной минуты.



Правила измерения дыхания.

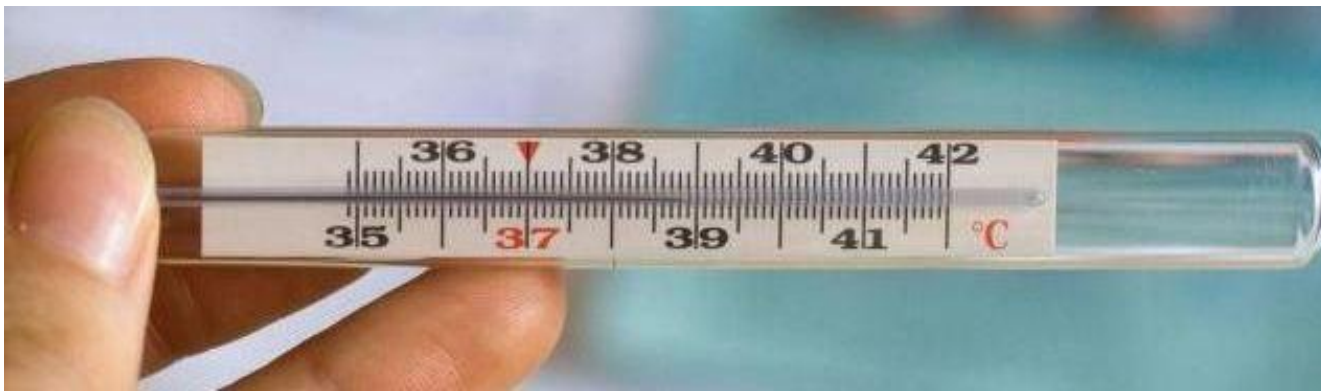
- Желательно, чтобы подопечный до проверки не был чем-то взволнован, не ел, не подвергался физической нагрузке. Подсчет ЧДД лучше делать незаметно. За «одно дыхание» считают вдох-выдох.
- Удобно считать ЧДД, когда пациент лежит на спине и видна верхняя часть его грудной клетки.
- Одной рукой нащупываете пульс, другую положите на грудь больного (при грудном типе дыхания) или на верхнюю часть живота (при брюшном типе дыхания).
- По движениям (подъём и опускание) грудной клетки или брюшной стенки наблюдаете за дыхательными движениями подопечного.
- В течение 30 секунд следите: насколько высоко поднимается грудь, одинаковы ли вдохи и выдохи, равны ли паузы между ними.
- Воспользуйтесь секундомером или часами с секундной стрелкой, в течение 1 минуты посчитайте количество дыханий.



Правила измерения температуры тела.

Порядок выполнения процедуры:

- осмотреть подмышечную впадину, вытереть салфеткой кожу подмышечной области насухо
- вынуть термометр из стакана с дезинфицирующим раствором
- после дезинфекции термометр следует ополоснуть проточной водой и тщательно вытереть насухо
- встряхнуть термометр для того, чтобы ртутный столбик опустился до отметки ниже 35°C
- поместить термометр в подмышечную впадину таким образом, чтобы ртутный резервуар со всех сторон соприкасался с телом, плотно прижать плечо к грудной клетке
- вынуть термометр через 10 мин, снять показания
- встряхнуть ртуть в термометре до отметки ниже 35°C
- поместить термометр в ёмкость с дезинфицирующим раствором



- ДЗ: доклады на тему **ИНФЕКЦИОННЫЕ ЗАБОЛЕВАНИЯ.**