

Анализ личности
Белль Соренсен Ганнесс

Выполнила: Ганиева А.И., 383 гр.

Теория личности

A black and white portrait of Alfred Adler, an elderly man with glasses, wearing a suit and tie, looking slightly to the left. The portrait is positioned on the right side of the slide, partially overlapping the text box.

Адлер полагает, что личность человека это единое, самосогласующееся и целостное. Адлер полагает, что основное детерминантой развития личности является «воля к власти», которая с рождения присутствует в человеке.

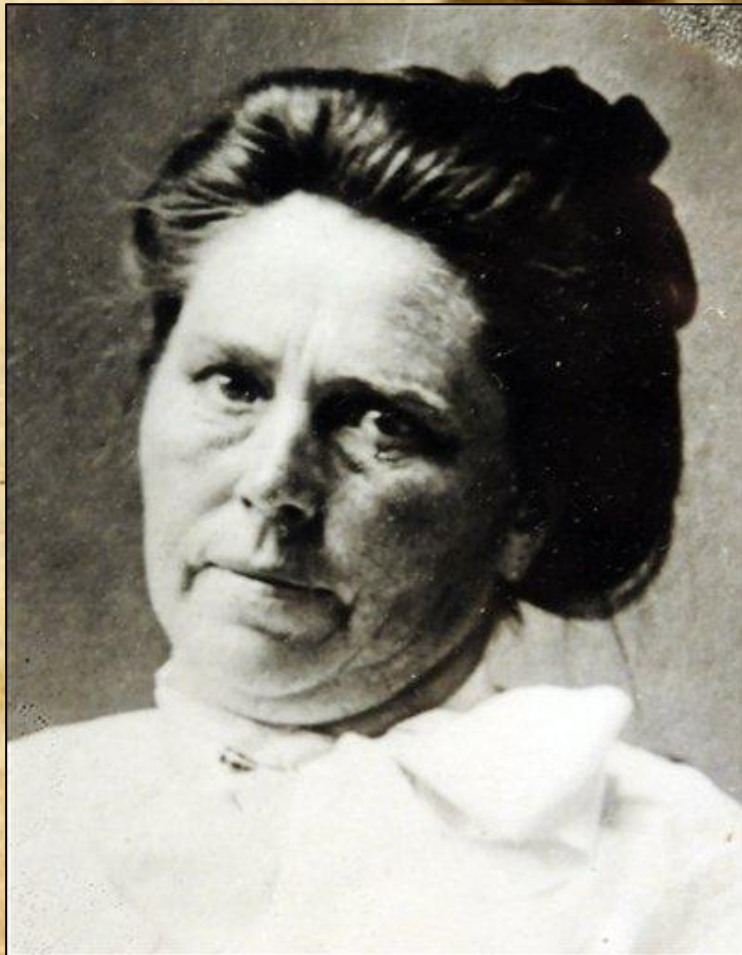
Теория личности

Теория личности Адлера является хорошо структурированной системой и покоится на нескольких основных положениях, объясняющих многочисленные варианты и пути развития личности. Он считал, что важную роль в становлении личности играет её социальная принадлежность, а вся жизнь человека представляет собой стремление к превосходству.

Теория личности

Исходя из этих принципов ученый считал, что каждый человек испытывает постоянное чувство неполноценности, пережитое в детстве. Именно отсюда у личности возникает сильное стремление к превосходству над другими или к самосовершенствованию.

Личность



Белль Соренсен
Ганнесс
Сторшетт (11 ноября
1859 — 28 апреля
1908?) —
американская
серийная убийца
норвежского
происхождения.

Личность

Белль была физически сильной женщиной при её росте в 183 см. и весе около 90 кг. Она убила большинство своих знакомых ухажёров, а также двух своих дочерей — Миртл и Люси. Возможно, она также причастна к смерти обоих её мужей и всех детей.



Личность

Мотивом преступлений Ганнесс было завладение страховкой, деньгами и другими ценностями, кроме того — устранение свидетелей. По некоторым данным она убила от 25 до 40 человек в течение нескольких десятилетий.

Теория

Адлер считал, что большое значение в формировании структуры личности человека играет его семья, люди, которые его окружают в первые годы жизни. Значение социального окружения особенно подчеркивалось Адлером (одним из первых в психоанализе), так как он исходил из мысли, что ребенок рождается не с готовыми структурами личности, но лишь с их прообразами, которые формируются в процессе жизни. Наиболее важная — стиль жизни.

Личность

Мы не много знаем о детстве Белль Ганнесс и её семье. Её родители были каменщиками либо фермерами. Также она была младшей из 8-ми их детей.

Теория

Один из самых значительных вкладов, сделанных Адлером в психологии, это «Порядок рождения и личность», состоит в постулировании связи между порядком рождения и развитием личности. Адлер предположил, что положение ребёнка в семье вносит специфические проблемы, каждая из которых разрешается в разных семьях по существу сходным образом.

Теория

В соответствии с теорией Адлера, утверждавшего, что младший ребёнок зачастую самый избалованный, по причине того, что старшие братья и сестры присоединяются к родителям в стремлении удовлетворить все его потребности. Также, младший ребенок часто является самым «могущественным» в семье, прибегая к таким формам выражения своих желаний, как агрессивные действия и плач.

Личность

В случае с Белль Ганнесс, мы явственно можем наблюдать агрессивность женщины, очевидно, берущую корни в раннем детстве, а также в результате события о котором будет говориться чуть дальше.

Теория

Адлер также утверждал, что младшие дети зачастую, в тенденции, пользуются наибольшей популярностью у других и входят в максимально возможное число групп, а также имеют самую высокую самооценку по сравнению с занимающими все другие позиции в порядке рождения братьями и сестрами.

Личность

Всё это можно отнести и к Белль Ганнес, которая, уже во взрослом возрасте, достаточно быстро пробила себе путь к если не высшему, то уж точно более высокому обществу и которая, несмотря на свой характер, умела привлекать к себе противоположный пол.

Теория

Последние дети и больших семей также имеют сильнейшую потребность в достижении и умеют прекрасно приспособливаться к обстоятельствам.



Личность

И этот факт тоже подтверждается богатствами и статусом, которым сумела обзавестись Белль Ганнесс.

Личность

Существует непроверенная история о ранней жизни Ганнесс. В фильме рассказывается, что у Белль случился выкидыш после того, как один мужчина напал на неё и ударил ногой в живот. Этот человек был из богатой семьи. Знакомые Ганнесс рассказывали, что после этого случая она сильно изменилась. Напавший на Белль мужчина вскоре умер, якобы от рака желудка.

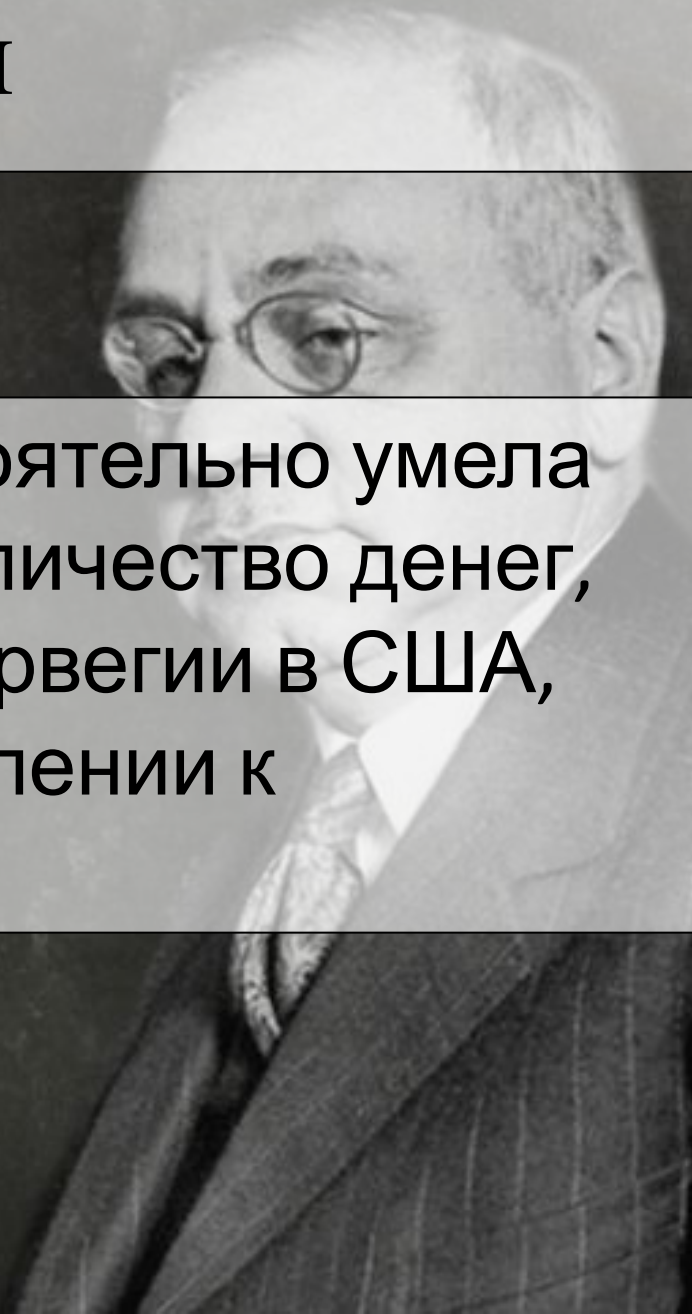
Личность

Выросшая в нищете Ганнесс стала работать на больших фермах, работала три года, чтобы накопить денег для переезда в США.

Следуя примеру своей сестры Нелли Ларсон, которая переехала в Америку, Ганнесс также перебралась в США в 1881 году и сменила имя. Поначалу она работала служанкой.

Теория

Тот факт, что она самостоятельно умела накопить достаточное количество денег, чтобы перебраться из Норвегии в США, также говорит о её стремлении к достижению целей.



Личность



В 1884 году Белль Ганнесс вышла замуж за Мэдса Соренсена из Чикаго, там же через год они открыли свой магазин. Бизнес не приносил много прибыли, а сам застрахованный магазин сгорел через год. Некоторые исследователи сообщают, что у Ганнесс и Соренсена не было детей, другие же утверждают, что в браке родилось четверо детей: Кэролайн, Аксель, Миртл и Люси. Кэролайн и Аксель умерли еще во младенчестве, якобы от колита. Следом в 1900 году умер и муж. Смерть списали на больное сердце.

Теория

Чувство неполноценности и врожденное стремление к превосходству (завоеванию и защите физического или психологического жизненного пространства). Физическая и психическая (характерологическая) неполноценность является стимулирующим качеством, способствующим победе и выживанию. Человек стремится найти способы для преодоления своего чувства неполноценности и прибегает к разным видам компенсации.

Соответственно человек, обладающий комплексом превосходства, выглядит обычно хвастливым, высокомерным, эгоцентричным и саркастичным.

Теория

Нормальные здоровые личности по-настоящему беспокоятся о других, их стремление к превосходству социально позитивно и включает в себя стремление к благополучию всех людей.

У плохо же приспособленных людей, напротив, социальный интерес выражен недостаточно. Они эгоцентричны, борются за личное превосходство и главенство над другими.

Именно последний вариант мы можем наблюдать в случае с Белль Ганнесс.

Личность



Вышла замуж еще раз за мясника Питера Ганнесса в 1902 году.

Это был зажиточный вдовец с маленькой дочкой. Приемная дочь ни с того ни с сего умерла через неделю после свадьбы. Спустя полгода случилось трагическое происшествие и с мужем: ему на голову свалилась тяжелая мясорубка и проломила череп. Белль получила три тысячи долларов страховки.

Личность

В последующие годы она еще много раз пыталась выйти замуж, публикуя объявления в газетах. В соискателях недостатка не было. Многие мужчины вступали с Белль в переписку, и некоторые потом отправлялись к ней в гости с самыми серьезными намерениями, прихватив с собой сбережения. Все как один бесследно пропадали.

Личность

В это время Белль пожаловалась шерифу, что ее изводит своими любовными преследованиям Рэй Ламфер, работник фермы. Утверждала, что он «совсем помешался от страсти, страдает приступами болезненной ревности и угрожает спалить дом». И что она очень опасается за себя и детей.



Личность

28 апреля 1908 года ферма сгорела. На пожарище нашли четыре обугленных трупа: три детских и один женский. Это была Белль Ганнесс, которую смогли опознать только по зубному протезу, и трое ее детей.



Личность



Раскапывая пепелище, рабочие наткнулись еще на чей-то скелет. Потом еще на один, и еще, и еще. Всего были обнаружены останки двенадцати человек.

Личность

Нашли и арестовали Ламфера, который был заподозрен в совершении всех этих убийств – предположительно из ревности к женихам Белль. Но перед кончиной он сделал священнику признание. Выяснилось, что на ферме были убиты в общей сложности 39 женихов. Трупы большинства из них были скормлены свиньям или растворены в яме с негашеной известью.

Всех убитых так и не опознали.



Личность

Когда всё больше подозрений начало падать на Белль, она решила исчезнуть. Она наняла новую служанку, в первую же ночь убила ее, одела в свое платье, положила рядом зубной протез. Убила детей, подожгла дом и позаботилась о том, чтобы подозрение пало на Ламфера.

Личность

Белль Ганнесс так и не была поймана. На протяжении последующих десятилетий ее несколько раз вроде бы видели в разных городах США. Последний раз в 1931 году. Через некоторое время полиция обнаружила её обезглавленный обугленный труп. Принадлежность этих останков к преступнице и сегодня остается недоказанной, потому что на момент попытки экспертизы в 2007 году материала ДНК оказалось недостаточно для полного доказательства или опровержения выводов полиции.

Теория

По классификации типов личности по Адлеру, основанной на том, как человек решает три глобальные проблемы: работу, дружбу и любовь, Белль Ганнес демонстрирует управляющий тип, люди в котором самоуверенны, напористы, с незначительным социальным интересом. Их поведение не предполагает заботы о благополучии других. Сталкиваясь с основными жизненными задачами, они решают их во враждебной, антисоциальной манере.

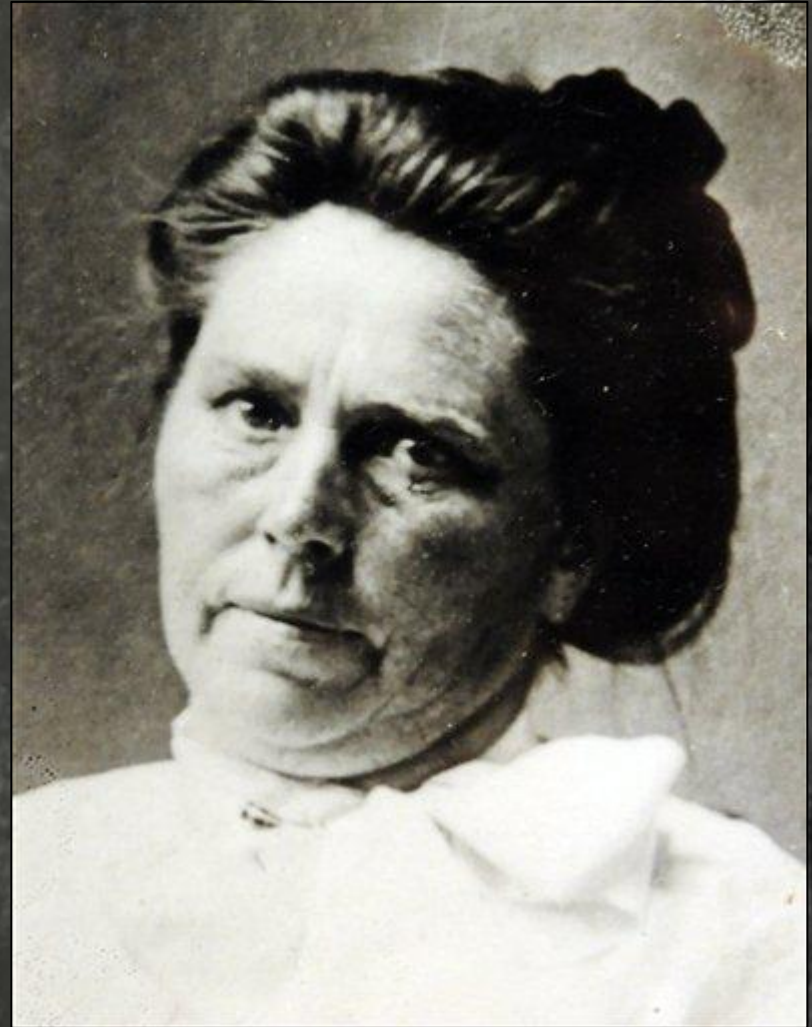
Теория

Именно управляющий тип мы и видим в биографии Белль Ганнесс.

В случае сверхкомпенсации у людей с неразвитым чувством общности стремление к самосовершенствованию трансформируется в невротический комплекс власти, доминирования и господства. Такие люди используют свои знания для приобретения власти над другими людьми, для порабощения их, думая не о пользе обществу, но о своих выгодах. При этом также формируется неадекватная схема окружающего, изменяющая стиль жизни человека. Такие люди, как мы видим, становятся тиранами и агрессорами.

Теория

Хотя не все положения в теории личности Адлера могут целиком накладываться на биографию Белль Ганнесс, всё же мы можем проследить жизненный путь самого младшего ребёнка в большой, но бедной семье, превратившуюся в безжалостную серийную убийцу, чьей единственной целью была наживы и получение выгоды.



Спасибо за внимание