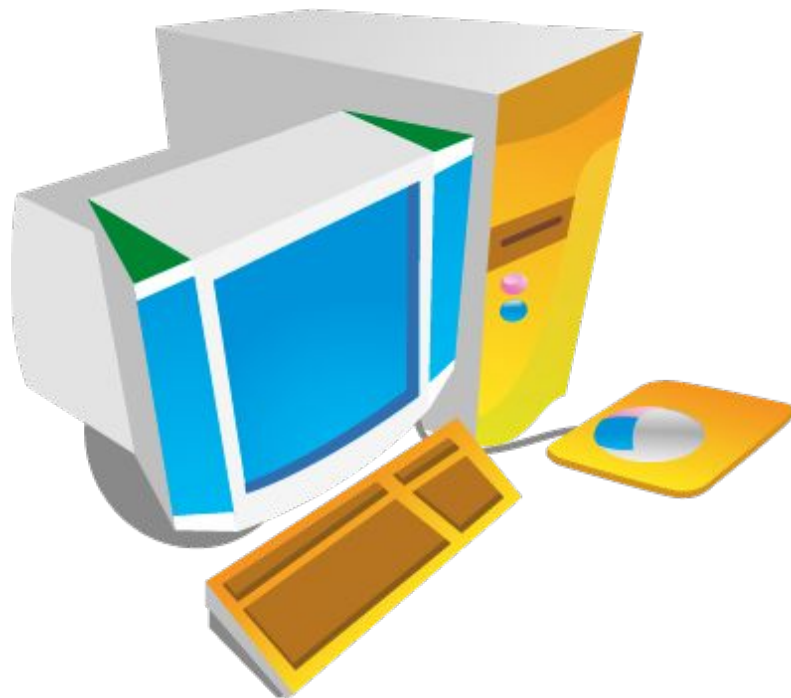


Урок №3.

Ввод информации в память компьютера.

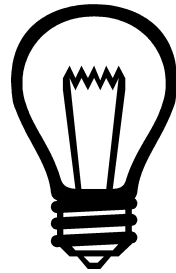


Проверка домашнего задания



Задание

рабочая тетрадь: №3, стр. 56



Вопрос: Что входит в базовую конфигурацию ПК?

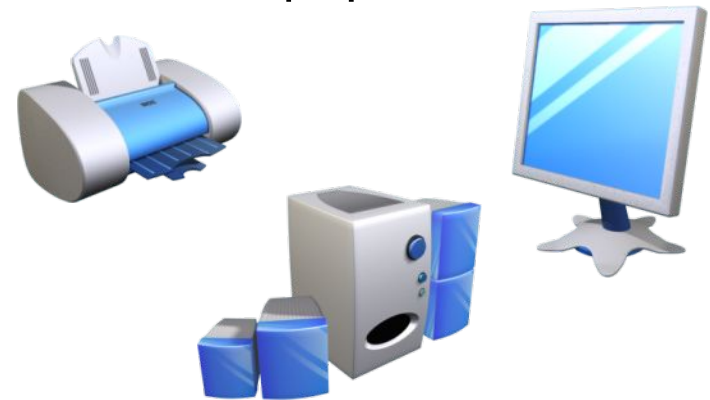


Аппаратное обеспечение компьютера

Устройства **ввода**
информации



Устройства **вывода**
информации



Устройства **обработки** ■
информации



Устройства **хранения**
информации



Повторим правила ТБ:

**Правила поведения в кабинете
информатики**

Обязанности учащихся

**Правильная посадка за рабочим
местом**

Далее



Правила поведения в кабинете информатики.

1. В кабинете ВТ **запрещается** находиться в верхней одежде и без сменной обуви.
2. В кабинете **запрещено**:
 - ❖ трогать разъёмы соединительных проводов;
 - ❖ прикасаться к проводам питания;
 - ❖ прикасаться к экрану и задней стенке монитора и системного блока;
 - ❖ работать на клавиатуре при выключенном напряжении;
 - ❖ работать за ЭВМ во влажной одежде и с мокрыми руками;
 - ❖ класть вещи на составные части ЭВМ (особенно системный блок).



Обязанности учащихся:

А) Перед началом работы на ЭВМ:

- убедиться в отсутствии видимых неисправностей, в случае их обнаружения сообщить учителю и НЕ ЧИНИТЬ САМОМУ!
- Записаться в журнале учёта.
- Приступить к работе по указанию учи



Б) По окончании работы на ЭВМ:

- Привести своё рабочее место в порядок.
- Записать в журнале учёта все замеченные в процессе работы неисправности.
- Сдать выданные для работы раздаточные материалы, карточки, дискеты.

Правильная посадка за рабочим местом.

1. Стул должен быть подобран в соответствии с ростом, спина в области нижних улов лопаток должна иметь опору.
2. Угол, образуемый предплечьем и плечом, а также голенью и бедром должен быть не менее 90° .
3. Уровень глаз при вертикальном расположении экрана должен приходиться на центр экрана или $2/3$ его высоты, линия зрения должна быть перпендикулярна экрану.
4. Оптимальное расстояние до глаз от монитора должно быть в пределах 60-70 см.
5. Проводить физкультминутки, делать упражнения для глаз.



Компьютеры и информация



Числовая
информация



Текстовая
информация



Графическая
информация

Компьютеры и информация



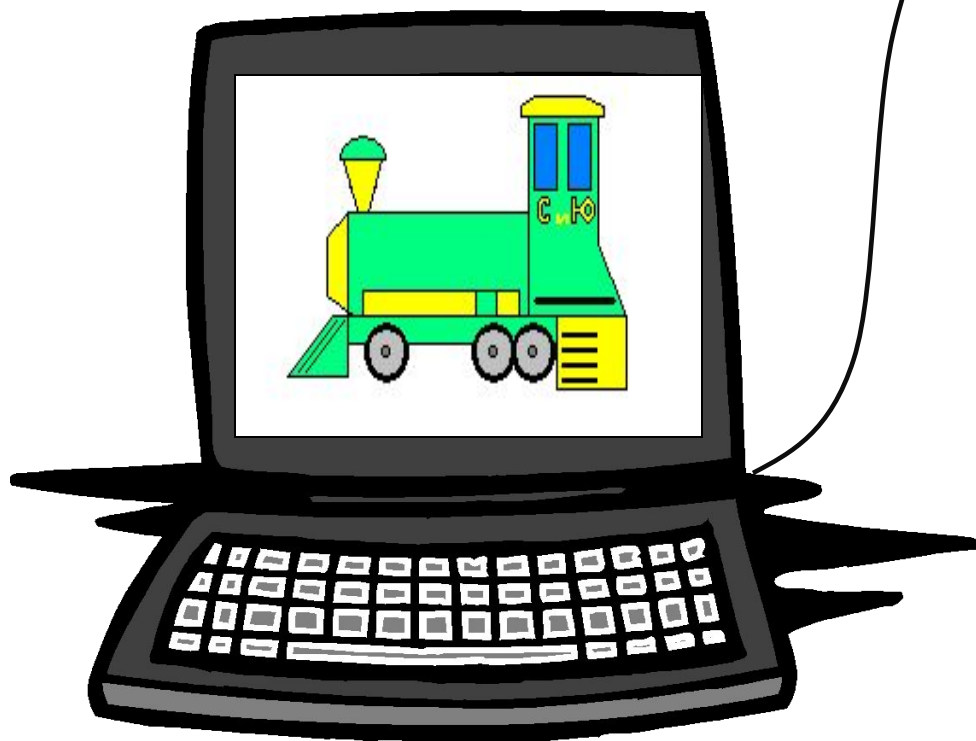
**Звуковая
информация**



Видеоинформация



рисунок



сканер



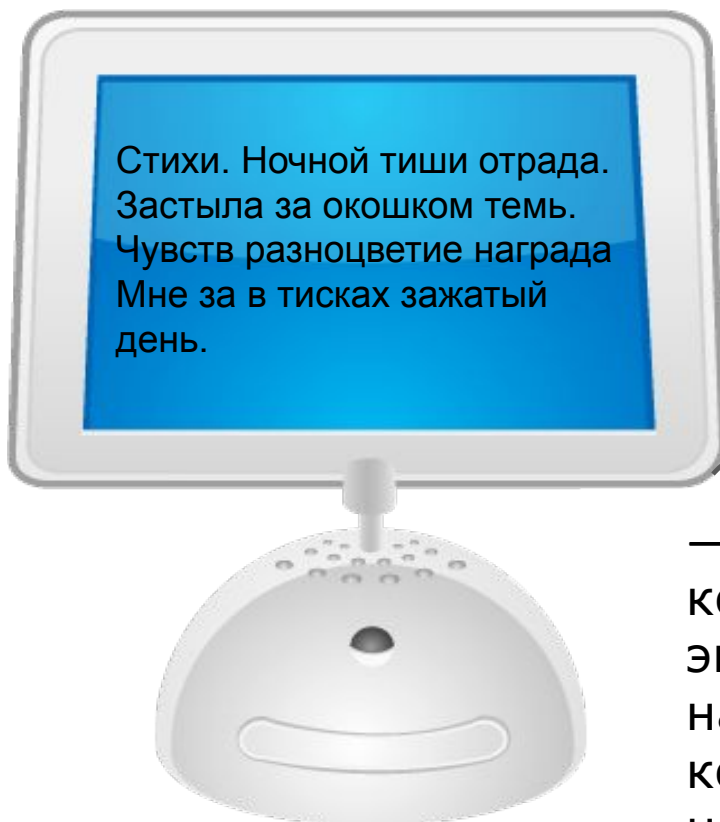
звук



микрофон

Стихи. Ночной тиши отрада.
Застыла за окошком темь.
Чувств разноцветие награда
Мне за в тисках зажатый день.

текст



клавиатура

— компьютерное устройство, которое располагается перед экраном дисплея и служит для набора текстов и управления компьютером с помощью клавиш, находящихся на клавиатуре.

Группы клавиш

Функциональные
клавиши

Дополнительная
клавиатура



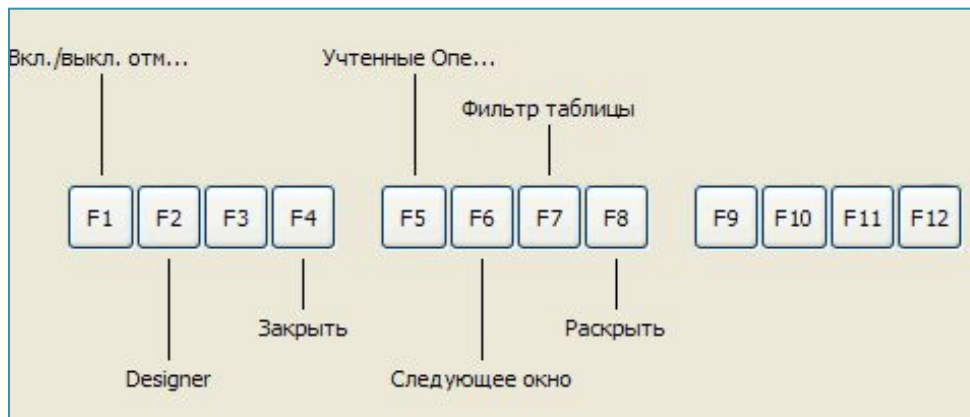
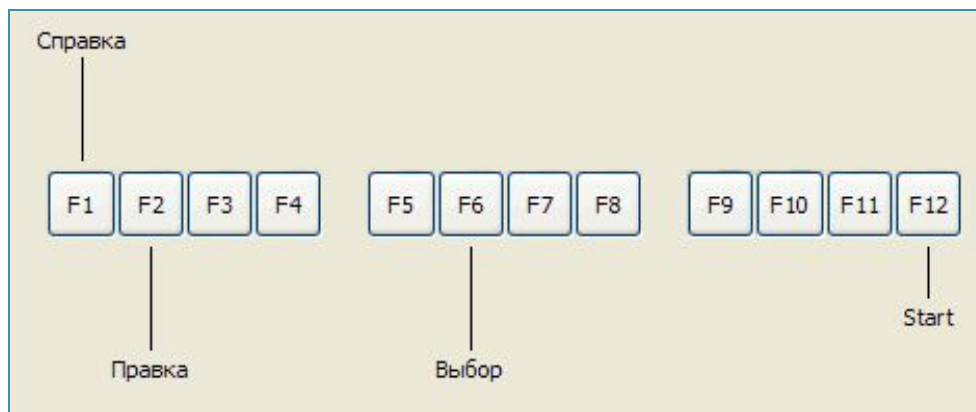
Специальные
клавиши

Символьные
клавиши

Клавиши
управления
курсором

Функциональные клавиши

- в различных программах могут выполнять разные функции.



Функциональные клавиши

Norton Commander

- F1** - выводит помощь;
- F2** - вызывает меню пользователя;
- F3** - просмотр содержимого файла (на нем должен стоять указатель);
- F4** - редактирование текстового файла (на нем должен стоять указатель);
- F5** - копирование файла, директории или группы файлов и (или) директории
- F6** - переименование или (и) пересылка файлов, директорий или групп файлов и (или) директорий;
- F7** - создание поддиректорий;
- F8** - удаление файлов, директорий или групп файлов и (или) директорий;
- F9** - выводит в верхней части экрана управляющее меню;
- F10** - выход из Norton Commander.

Специальные клавиши

Esc

- отказ от исполнения команды, выход из программы, из меню.

Print
Screen

- создание скриншота
(изображения экрана)

Pause
Break

- приостановка
выполняемого действия.

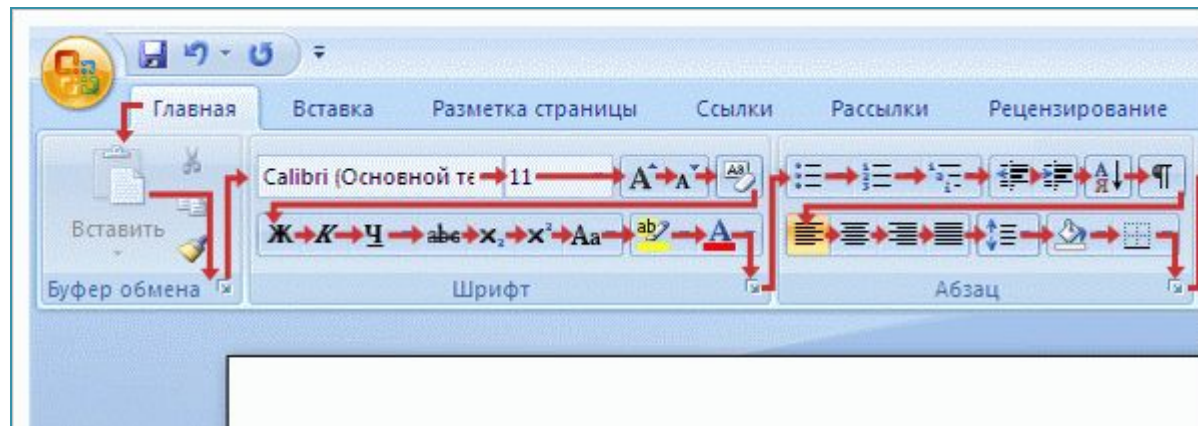
Scroll
Lock

- служит для переключения режима
работы в некоторых программах.

Специальные клавиши

Tab

- С помощью клавиши TAB осуществляется перемещение по всем командам в группе на вкладке перед переходом к следующей группе.



Caps
Lock

-включает и выключает режим строчных и заглавных букв.
•**Если индикатор CapsLock (в верхнем правом углу клавиатуры) горит, значит включен режим заглавных букв;**
•**Если этот индикатор не горит, значит включен режим строчных букв.**

Специальные клавиши

Insert

- включает и выключает режим вставки/замены.

- **в режиме вставки новые символы вставляются между написанными;**
- **в режиме замены новые символы печатаются поверх написанных;**

Delete

- удаляет символ справа от курсора или над курсором.

Курсор при этом остается на месте.

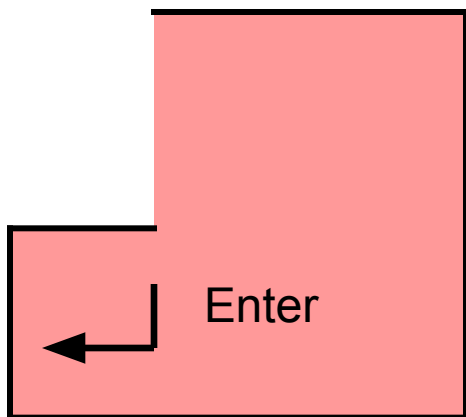


Backspace (BS)

- удаляет символ, стоящий перед курсором (слева от курсора). **Курсор при этом**

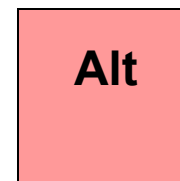
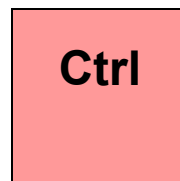
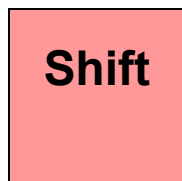
смещается влево.

Специальные клавиши



- клавиша ввода.
- используют для ввода команд;
- для выбора пунктов меню;
- для выражения согласия на выполнение действия;
- завершение абзаца

При нажатии на клавишу Enter курсор перемещается на строчку вниз.



Эти клавиши работают всегда в прижатом состоянии, в комбинации с другими клавишами.

Например:

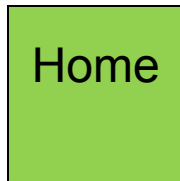
Shift+клавиша с буквой – печатается буква, противоположная установленному режиму.

Ctrl+Shift или Alt+Shift – переключение языка.

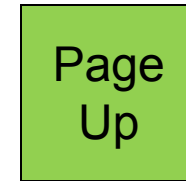
Ctrl+Pause – прерывание выполняемого действия.

Shift+цифра – в русском режиме печатает верхний правый символ (**№**), в английском – верхний левый (**#**);

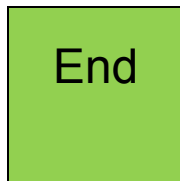
Клавиши управления курсором



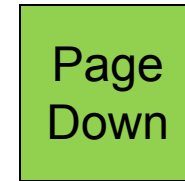
- перемещает курсор в начало строки



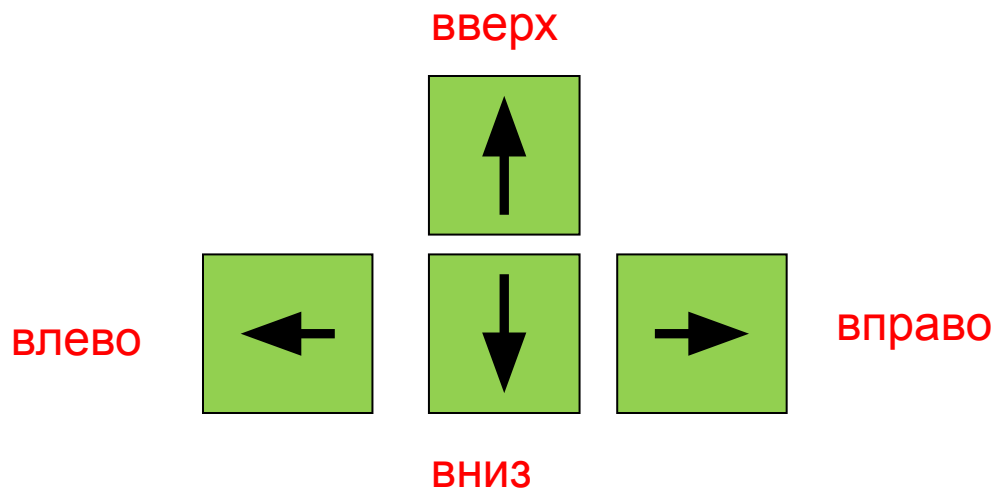
- перемещает курсор на страницу вверх (на предыдущую страницу)



- перемещает курсор в конец строки



- перемещает курсор на страницу вниз (на следующую страницу)



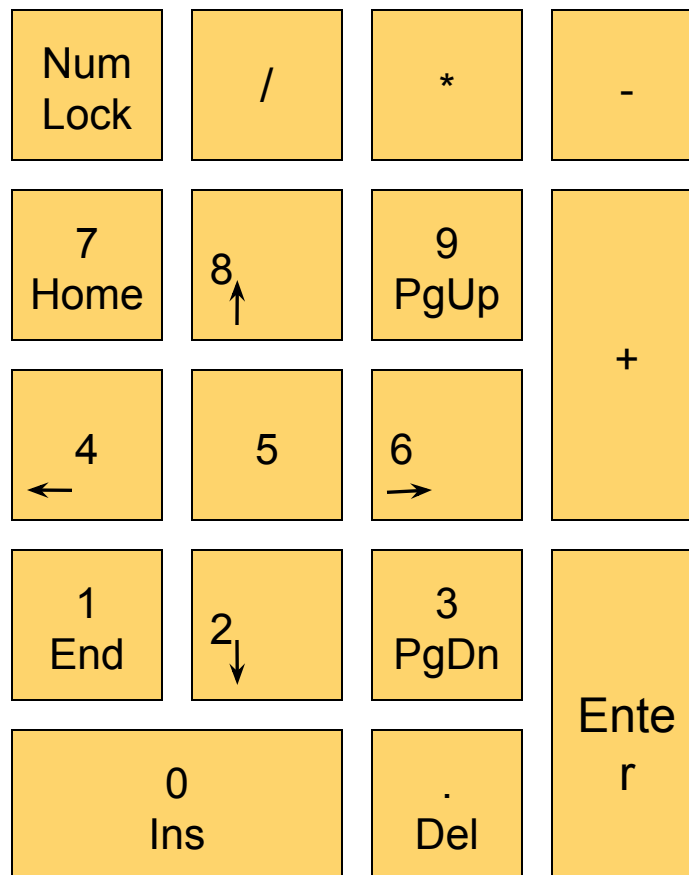
Символьные клавиши



Пробел служит для разделения слов

Дополнительная клавиатура

- включает и выключает цифровой режим малой клавиатуры.



- Если индикатор **NumLock** (в верхнем правом углу клавиатуры) горит, значит включен цифровой режим малой клавиатуры;
- Если этот индикатор не горит, значит цифровой режим малой клавиатуры выключен.

Компьютерный практикум

Работа 1. Знакомимся с клавиатурой.

Учебник: страница № 138-140.



Рис. 1. Образец алфавитно-цифровой клавиатуры

Домашнее задание:

п. 2.3;

рабочая тетрадь: №6 на стр.57,
№10 на стр.61, №11 на стр.62

