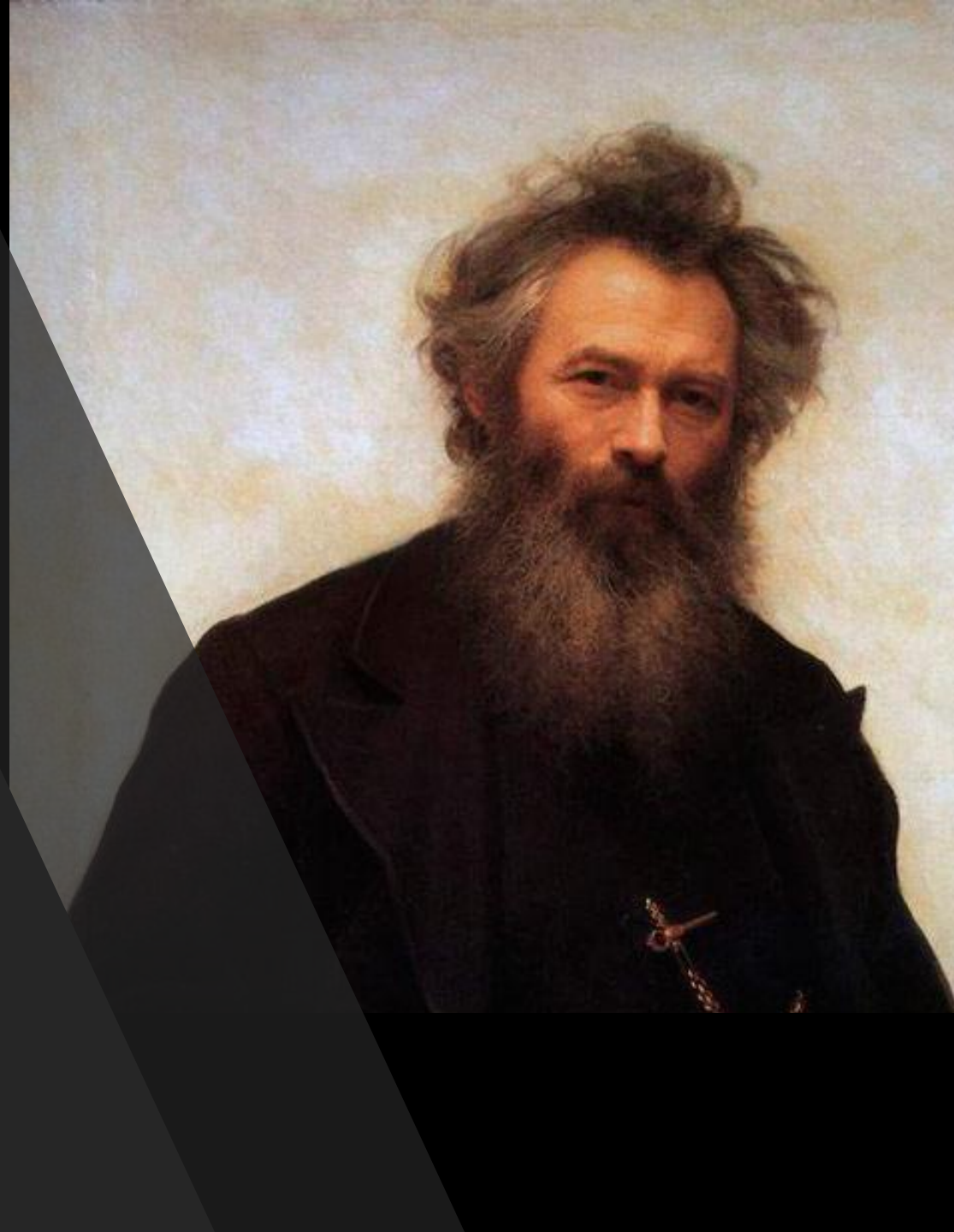
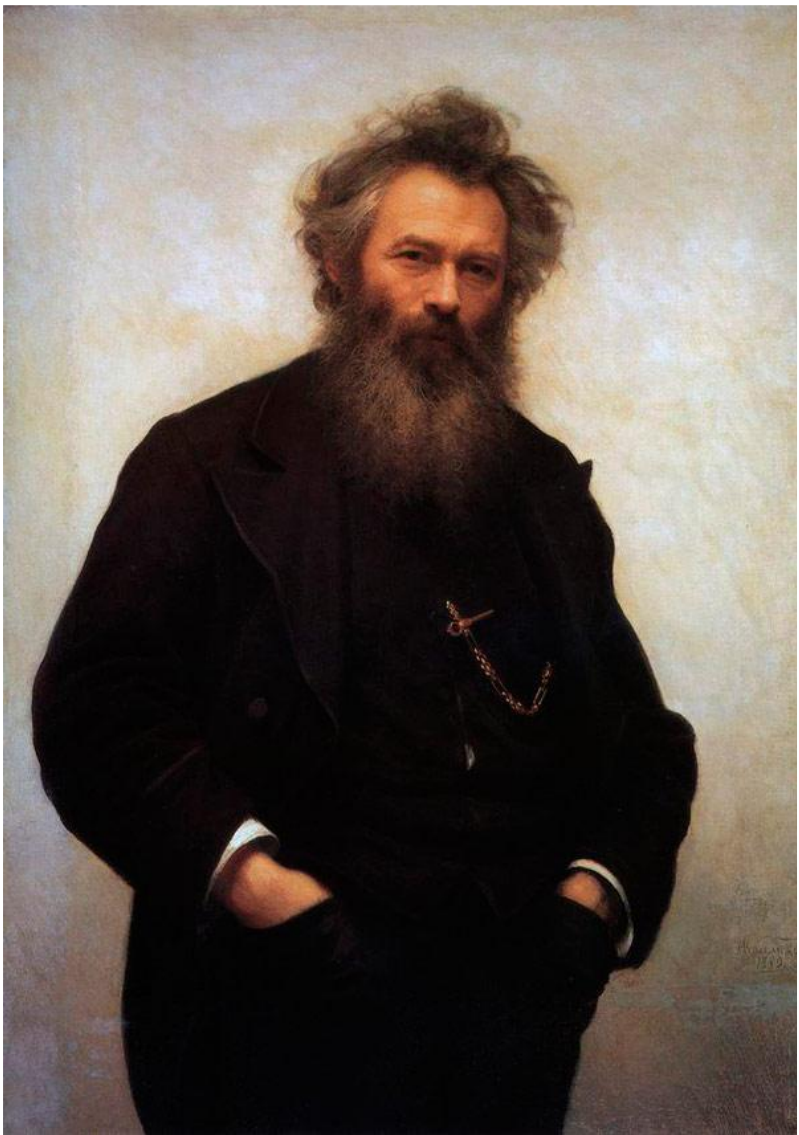


**ШИШКИН**  
**Иван**  
**Иванович**





## **Шишкин Иван Иванович**

Год рождения: 25 января 1832

Дата смерти: 20 марта 1898

Страна: Россия

Иван Шишкин родился 25 января 1832 года в Елабуге (Вятская губерния, ныне - Татарстан). Его отцом был купец второй гильдии - Иван Васильевич Шишкин.

Даже в детстве Шишкин был личностью незаурядной. Его честность всегда была неподкупной, благодаря чему он относительно молодым стал городским головой в Елабуге и пробыл на этой должности целых 8 лет. Он немало потруился на благо родного города: до сих пор частично действует построенный им водопровод.

Отец довольно быстро заметил увлечение сына искусством и отправил его учиться в Московское училище живописи и ваяния. В 1856 году юноша поступает в петербургскую Академию художеств.

В Академии молодой художник буквально расцвел. Его успехи активно отмечали медалями и наградами. Он даже получил право на заграничную стажировку, однако, отказался от нее и уехал в 1861 году в родную Елабугу, где неустанно работал.

За границей все же Шишкин жил - в Швейцарии и Германии. Также посетил и другие европейские страны. Он подружился со многими представителями мирового искусства. О "богатыре" Шишкине писал и Репин в своих записках. Кстати, этот богатырский глас прозвучал от Шишкина-бунтаря. В 1870 году, благодаря Шишкину, появилось Товарищество передвижных художественных выставок, которое ознаменовало начало новой художественной эпохи.

За работой Шишкин и умер. Это произошло 20 марта по новому стилю в 1898 году. Умер художник внезапно. Утром писал в мастерской, затем навестил родных и снова вернулся в мастерскую. В какой-то момент мастер просто упал со стула. Это сразу же заметил помощник, но, подбежав, увидел, что он уже не дышит.



В картине «**Рожь**» художник соединил два главных цвета русского изобразительного искусства: голубой и золотой. Это сочетание было характерно для православных икон, связывалось с изображением мира Божественного. Исходя из этого символического цветового значения, художник уравнивает русскую природу с природой божественной.

Густая зелень травы на окраине поля, кроны сосен на заднем плане подчеркивают основную цветовую гамму и завершают палитру работы.

Символическое значение сосен - выносливость, сила жизни и прочность. Деревья на картине представляются былинными богатырями, охраняющими ржаное поле. Диссонансом выглядит погибшее дерево. Скорее всего, автор, таким образом, постарался обозначить личную трагедию: незадолго до создания этой работы, художник потерял родных и очень близких ему людей (отец, жена и двое детей). Это символическое присутствие автора в работе расширяет драматургические рамки картины, делает ее эмоциональней и ближе зрителю.

Работа наполнена летней, знойной атмосферой. Проселок, разрезающий поле на две части, вносит в композицию энергию, присутствие человека в пейзаже, особый ритм. Две крошечные фигурки людей, позволяют зрителю оценить всю грандиозность и величие русской природы.



Шишкин И. И.

**Рожь. 1878.**

Холст, масло. 107x187

Третьяковская галерея. Москва



Шишкин И. И.

**Среди долины ровныя. 1883.**

Холст, масло. 136,5x203,5

Киевский музей русского искусства

Пронзительно и мощно звучит тема одиночества в этой работе художника. Автор часто искал темы для своих работ в событиях собственной сложной и полной трагедий жизни. В этот раз источником вдохновения стала песня на стихи Мерзлякова, ставшая в массовом сознании народной.

Содержание стихотворения удивительным образом созвучно судьбе великого мастера. Сама работа полна тоски, одиночества и печали. Мощный дуб царит над бескрайней долиной, обреченный на полное одиночество и бессмысленное существование. Нет ни одного растения, которое могло быть под стать центральному образу работы.

Картина полностью лишена присутствия человека. Тропинка, которая теряется в глубине долины, слишком узкая и неухоженная. Лопухи и чертополох, которые в изобилие растут по краям тропинки, подчеркивают ее не востребованность, одиночество.

Солнце в работе робкое, свет в работе неравномерный. Облака, нависающие над долиной, мешают свету проникнуть на землю.

В атмосфере картины главным является печаль и гулко звенящее одиночество.





Шишкин И. И.

**Перед грозой. 1884.**

Холст, масло. 110x150

Русский музей. Санкт-Петербург

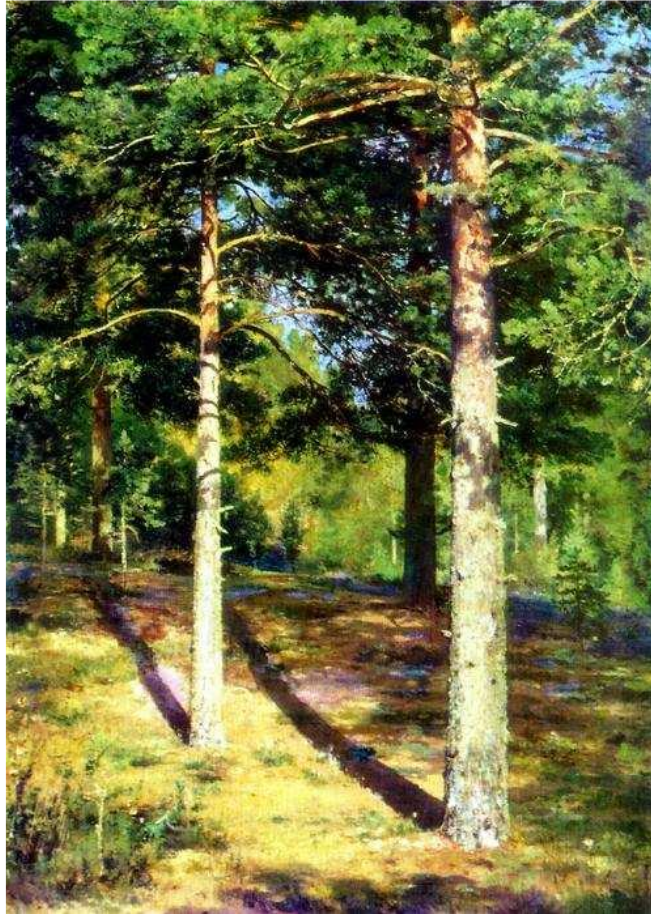
Картина И. И. Шишкина “**Перед грозой**” одна из самых колоритных работ мастера. Художнику прекрасно удалось передать атмосферу густой духоты перед грозой. Момент полной тишины перед разгулом стихии...

Линия горизонта разделяет пейзаж ровно на две части. Верхняя часть - предгрозовое свинцовое небо, полное живительной влаги. Нижняя - истосковавшая по этой самой влаге земля, обмелевшая речка, деревья.

Поражает обилие оттенков синего и зеленого цветов, блестящее владение перспективой, сложный, неоднородный свет.

Зритель чувствует приближение грозы, но как бы со стороны... Он лишь зритель, а не участник природной мистерии. Это позволяет ему спокойно насладиться деталями предгрозового пейзажа. Теми деталями, которые всегда ускользают от человеческого глаза на природе. Одновременно с этим, лишнего в картине нет абсолютно ничего. Гармония.

Странно, но, глядя на картину, возникает вопрос: а сам художник попал под дождь или успел укрыться? Сама работа настолько реалистична, что вопроса о достоверности пейзажа не возникает вообще. .



Шишкин И. И.

**Сосны освещенные солнцем. 1886.**

Холст, масло. 70,2x102

Третьяковская галерея. Москва

В картине, главной составляющей сюжета, является солнечный свет. Все остальное лишь декорация, фон...

Уверенно стоящие на лесной опушке сосны, противостоят потоку солнечного света, однако, проигрывают ему, сливаются, сметаются им... Лишь неистребимые тени, лежащие с противоположной от сосен стороны, создают объем картины, придают ей глубину. Свет проиграл не только стволам, но и запутался в кронах деревьев, не справившись с извилистыми тонкими ветками, усеянными хвоей.

Летний лес предстает перед нами во всем своем душистом великолепии. Следуя за светом, взгляд зрителя проникает глубоко в чащу леса, словно совершая неспешную прогулку. Лес как бы окружает зрителя, обнимает его и не отпускает.

Бесконечные комбинации из желтого и зеленого цветов настолько реально передают все оттенки цвета хвои, сосновой слоистой и тонкой коры, песка и травы, передают тепло солнца, прохладу тени, что в воображении без труда рождается иллюзия присутствия, запахов и звуков леса. Он открыт, дружелюбен и лишен всякой загадочности, таинственности. Лес готов к встрече в этот ясный и теплый день.





Шишкин И. И.  
**Дубовая роща. 1887.**  
Холст, масло. 25x193  
Киевский музей русского искусства

На картине "Дубовая роща" изображен яркий солнечный день в дубовом лесу. Мощные, развесистые, немые свидетели смены веков и поколений поражают своим величием. Тщательно прорисованные детали настолько приближают картину к естественности, что иногда забываешь о том, что этот лес написан маслом и в него нельзя войти.

Озорные солнечные пятнышки на траве, освещенные кроны и стволы вековых дубов словно бы излучают тепло, пробуждая в душе воспоминания о жизнерадостном лете. Несмотря на то, что изображенные на картине дубы уже обзавелись ссохшимися ветками, их стволы изогнулись, а кора в некоторых местах облупилась, кроны их по-прежнему зелены и пышны. И невольно задумываешься о том, что эти дубы будут способны простоять еще не одну сотню лет.

Примечательно, что путь Шишкина от идеи написания Дубовой рощи до первых мазков кисти в пейзаже составил три десятка лет! Именно столько времени понадобилось, чтобы у художника сформировалось видение этого монументального полотна, и это время было потрачено не зря. Картину дубовая роща нередко называют лучшим произведением гениального художника.



«Утро в сосновом лесу» - одно из ярких произведений кисти И. Шишкина. Шедевр пропитан восхищением природы растительного и животного мира. На картине все смотрится очень гармонично. Зеленые, голубые и ярко-желтые тона создают эффект едва проснувшейся от сна природы. На заднем плане можно увидеть яркие золотистые оттенки – это намек на пробивающиеся лучи солнца. Они придают картине торжественную атмосферу. По земле еще клубится туман, изображенный довольно реалистично, и, если сосредоточиться на этой детали шедевра, то можно прочувствовать утреннюю прохладу.

Картина "Утро в сосновом лесу" - очень яркая и настолько реалистичная, что кажется, будто бы это не шедевр кисти, а снимок лесного пейзажа. Каждая деталь картины изображена профессионально, с любовью и трепетом. На переднем плане мы видим поваленную с корнем сосну, на которую взбираются медведи. Они резвятся, вызывая положительные эмоции. Для них утро нового дня является настоящим праздником. Медвежата так добры и безобидны, словно приручены. Кажется, что они не способны на жестокость и совсем не хищны, несмотря на свою животную природу.



Шишкин И. И.  
**Утро в сосновом лесу. 1889.**  
Холст, масло. 139х213  
Третьяковская галерея. Москва





Шишкин И. И.

**Мухоморы. 1880-1890.**

Холст, масло. 12,8x19,6

Третьяковская галерея. Москва

Этюд Шишкина "Мухоморы" - яркий пример талантливой зарисовки великого русского художника. Сюжет этюда сродни русской сказке: мухоморы - неперменный атрибут нечистой силы, магических ритуалов, загадок и превращений.

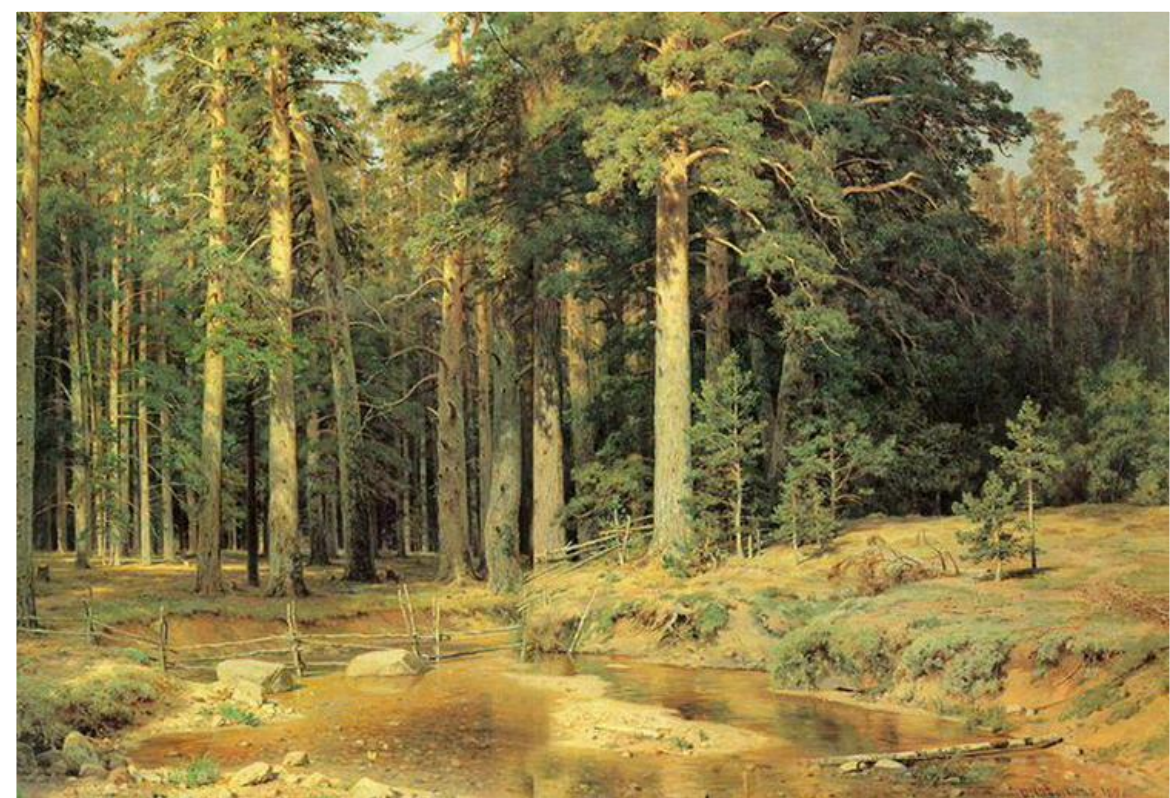
Перед зрителем предстает семейство ярких грибов в чаще девственного леса. Каждый из семи изображенных мухоморов словно обладает собственным характером, биографией, судьбой. На первом плане пара молодых крепких красавцев, охраняющих старейшин рода в центре композиции. В центре же, напротив, старые грибы со следами тления, увядания... Художник схематично, размыто и нечетко изображает лес вокруг главных "героев" картины. Ничто не должно отвлекать внимание зрителя от живописной группы мухоморов. С другой стороны, именно зеленый лес и коричневые листья выгодно подчеркивают яркость шляпок грибов, белизну пятен на шляпках.

Нарочитая незаконченность работы создает ощущение сказочности и нереальности изображения. Как будто перед нами видение, навеянное коварными и ядовитыми грибами в волшебном лесу.

Выдающийся пейзажист Иван Иванович Шишкин, по выражению современников, слыл истинным «царем леса». Картина **«Корабельная роща»** является одной из последних в творчестве мастера. Композиции работы присущи строгое равновесие и четкая выверенность планов, но в ней нет той сочиненности пейзажа, характерной для живописи XVIII - первой половины XIX века.

Тонкая наблюдательность и безошибочно найденная точка зрения позволяют удачно запечатлеть частичку природы, превратив ее в сценическую площадку живой природы. Чуткость восприятия природы, любовное постижение ее черт и мастерская передача языком живописи ее очарования делают полотна Шишкина осязательными, давая зрителю возможность почувствовать смолистый запах леса, его утреннюю прохладу и свежесть воздуха.

Подкупающий своей искренностью рассказ о жизни леса имел большой успех у публики.



Шишкин И. И.  
**Корабельная роща. 1898.**  
Холст, масло. 165х252  
Русский музей. Санкт-Петербург





Шишкин И. И.

**Корабельная роща. 1881.**

Холст на картоне, масло. 34,5x50,5

Симферопольский художественный музей

Шишкин неоднократно обращался к красотам святого острова Валаам в своем творчестве. Суровая северная природа, один из духовных центров Православия, сама оторванность этого уголка от земли, - все привлекло мастера пейзажа.

На картине "На острове Валааме" перед нами остров в сумерках. Вдали видна колокольня монастырского собора, окруженная древним лесом. Лунный свет, заливающий пейзаж, подчеркивает его суровую однообразность, простоту и бесхитростность. Торжествует над природой монастырский собор, выделяясь белизной и величием.

Темные, приглушенные тона, нечеткие контуры прекрасно передают суровость Валаамского вечера, а лунный свет придает пейзажу таинственность...

Складывается ощущение, что именно здесь, на острове Валаам воедино слились мир Горний и мир Земной, и единение это породило ту удивительную великую гармонию, которая наполняет картину атмосферой тишины и покоя.

- [https://muzei-mira.com/biografiya\\_hudojnikov/814-biografiya-ivana-shishkina.html](https://muzei-mira.com/biografiya_hudojnikov/814-biografiya-ivana-shishkina.html)
- [https://muzei-mira.com/kartini\\_russkih\\_hudojnikov/549-korabelnaya-roscha-ivan-ivanovich-shishkin.html](https://muzei-mira.com/kartini_russkih_hudojnikov/549-korabelnaya-roscha-ivan-ivanovich-shishkin.html)
- [https://muzei-mira.com/kartini\\_russkih\\_hudojnikov/1290-kartina-shishkina-dubovaya-roscha.html](https://muzei-mira.com/kartini_russkih_hudojnikov/1290-kartina-shishkina-dubovaya-roscha.html)
- [https://muzei-mira.com/kartini\\_russkih\\_hudojnikov/1292-utro-v-sosnovom-lesu-shishkin-1889.html](https://muzei-mira.com/kartini_russkih_hudojnikov/1292-utro-v-sosnovom-lesu-shishkin-1889.html)
- [https://muzei-mira.com/kartini\\_russkih\\_hudojnikov/1335-kartina-shishkina-sosny-osveschennye-solncem.html](https://muzei-mira.com/kartini_russkih_hudojnikov/1335-kartina-shishkina-sosny-osveschennye-solncem.html)
- [https://muzei-mira.com/kartini\\_russkih\\_hudojnikov/1744-opisanie-kartiny-rozh-shishkin-ivan-ivanovich-1878.html](https://muzei-mira.com/kartini_russkih_hudojnikov/1744-opisanie-kartiny-rozh-shishkin-ivan-ivanovich-1878.html)
- [https://muzei-mira.com/kartini\\_russkih\\_hudojnikov/1745-opisanie-kartiny-sredi-doliny-rovnyya-shishkin.html](https://muzei-mira.com/kartini_russkih_hudojnikov/1745-opisanie-kartiny-sredi-doliny-rovnyya-shishkin.html)
- [https://muzei-mira.com/kartini\\_russkih\\_hudojnikov/1328-kartina-muhomory-shishkin.html](https://muzei-mira.com/kartini_russkih_hudojnikov/1328-kartina-muhomory-shishkin.html)
- [https://muzei-mira.com/kartini\\_russkih\\_hudojnikov/1323-pered-grozoy-shishkin-1884.html](https://muzei-mira.com/kartini_russkih_hudojnikov/1323-pered-grozoy-shishkin-1884.html)
- [https://muzei-mira.com/kartini\\_russkih\\_hudojnikov/1334-na-ostrove-valaame-shishkin.html](https://muzei-mira.com/kartini_russkih_hudojnikov/1334-na-ostrove-valaame-shishkin.html)