

# Анализ перспективной модели КИМ 2020 года

Учитель географии  
МБОУ СОШ №4 г.  
Ливны  
Сучкова Г.В.

**Продолжительность выполнения  
работы 150 мин (2,5 часа)**

**Дополнительные материалы и  
оборудование:**

Для выполнения заданий разрешается  
пользоваться линейками,  
непрограммируемыми калькуляторами и  
географическими атласами для 7, 8 и 9  
классов (любого издательства).

# Характеристика структуры и содержания КИМ ОГЭ

Экзаменационная работа состоит из 30 заданий.

Работа содержит 27 заданий с записью краткого ответа, из них:

8 заданий с ответом в виде одной цифры,

5 заданий с ответом в виде слова или словосочетания,

14 заданий с ответом в виде числа или последовательности цифр.

Работа содержит 3 задания с развёрнутым ответом, в двух из которых, в заданиях 12 и 28, требуется записать полный обоснованный ответ на поставленный вопрос.

Разделы обязательного минимума содержания основного общего образования по географии	Количество заданий	Максимальный первичный балл	Процент максимального первичного балла за выполнение заданий данного раздела от максимального первичного балла за всю работу, равного 31
1. Источники географической информации	7 / 6	8 / 6	26 / 19
2. Природа Земли и человек	6 / 7	6 / 8	19 / 25
3. Материки, океаны, народы и страны	2	2	6
4. Природопользование и геоэкология	2	2	6
5. География России	13	13 / 14	43 / 44
Итого	30	31 / 32	100

# Изменения в КИМ 2020 года по сравнению с 2019 годом

**В КИМ 2020 года по сравнению с 2019 годом произошли следующие изменения:**

- в структуре варианта КИМ изменена последовательность заданий;**
  - изменена форма записи ответа в заданиях (2, 3, 14, 15, 21, 22, 24, 26);**
  - в КИМ 2020 г. включён мини-тест из трёх заданий (27-29).**

**Максимальный первичный балл уменьшился с 32 до 31.**

1. Какой из перечисленных географических объектов находится в России?

- 1) самая протяжённая река в мире
- 2) самое глубокое озеро в мире
- 3) самая высокая горная вершина в мире
- 4) самый высокий водопад в мире

Ответ:

**Контролируемые предметные результаты:**

сформированность знаний о свойствах, признаках, размещении основных географических объектов

**Уровень сложности:** базовый

**Максимальное количество баллов:** 1 балл

**Примерное время выполнения задания:** 3 минуты

**2. Вставьте название государства на место пропуска.  
Одним из приграничных субъектов РФ является  
Смоленская область, которая имеет выход к  
Государственной границе РФ с \_\_\_\_\_.**

**Ответ: \_\_\_\_\_**

**Контролируемые предметные результаты:**  
сформированность умений использовать географические  
знания для описания положения и взаиморасположения  
объектов и явлений в пространстве;

**Уровень сложности: базовый**

**Максимальное количество баллов: 1 балл**

**Примерное время выполнения задания: 3 минуты**

**3. Расположите регионы России по степени уменьшения естественного плодородия почв на их территории. Запишите в таблицу получившуюся последовательность цифр.**

- 1) Архангельская область**
- 2) Смоленская область**
- 3) Воронежская область**

**Ответ:**

--	--	--

**Контролируемые предметные результаты:**

сформированность умений сравнивать изученные географические объекты, явления и процессы на основе их существенных признаков

**Уровень сложности:** повышенный

**Максимальное количество баллов:** 1 балл

**Примерное время выполнения задания:** 3 минуты



4. Студентам-географам для проведения исследований нужно посетить самый северный участок степи в Европейской части России. Какой из перечисленных заповедников следует посетить студентам?

- 1) Кандалакшский
- 2) Приокско-Террасный
- 3) Таймырский
- 4) Астраханский

Ответ:

**Контролируемые предметные результаты:**  
сформированность умений выбирать и использовать источники географической информации (картографические), необходимые для решения учебных, практико-ориентированных задач, а также практических задач в повседневной жизни

**Уровень сложности:** базовый

**Максимальное количество баллов:** 1 балл

**Примерное время выполнения задания:** 3 минуты

4. Традиционными занятиями какого из перечисленных народов являются оленеводство, рыболовство и промысел морского зверя?

- 1) карелы
- 2) чукчи
- 3) марийцы
- 4) чувашаи

Ответ:

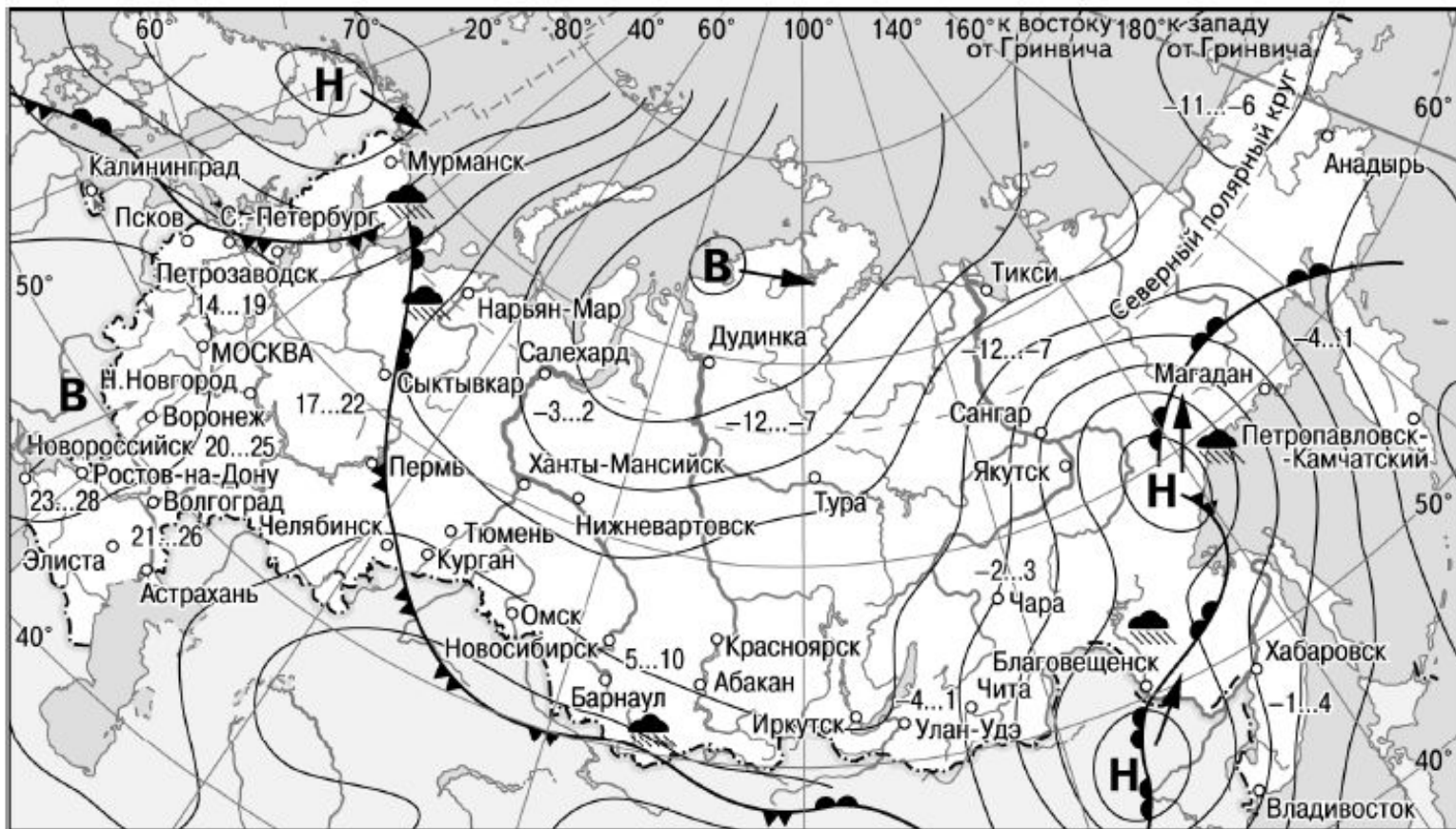
**Контролируемые предметные результаты:**  
сформированность умений выбирать и использовать источники географической информации (картографические), необходимые для решения учебных, практико-ориентированных задач, а также практических задач в повседневной жизни

**Уровень сложности:** базовый

**Максимальное количество баллов:** 1 балл

**Примерное время выполнения задания:** 3 минуты

## Задание 5-6 выполняются с использование карты



- |          |   |         |                            |
|----------|---|---------|----------------------------|
| <b>В</b> | Область высокого атмосферного давления          |         | Тёплый атмосферный фронт   |
| <b>Н</b> | Область низкого атмосферного давления           |         | Холодный атмосферный фронт |
|          | Направление перемещения циклонов и антициклонов | 14...19 | Температура воздуха (°C)   |
|          |   |         | Дождь                      |

5. Какой из перечисленных городов, показанных на карте, находится в зоне действия циклона?

- 1) Новороссийск
- 2) Салехард
- 3) Благовещенск
- 4) Тюмень

Ответ:

**Контролируемые предметные результаты:**

сформированность базовых географических понятий и знания географической терминологии

**Уровень сложности:** базовый

**Максимальное количество баллов:** 1 балл

**Примерное время выполнения задания:** 3 минуты

6. Карта погоды составлена на 27 апреля. В каком из перечисленных городов, показанных на карте, на следующий день наиболее вероятно существенное потепление?

- 1) Благовещенск
- 2) Абакан
- 3) Петрозаводск
- 4) Элиста

Ответ:

**Контролируемые предметные результаты:**  
сформированность умений использовать географические знания для описания существенных признаков разнообразных явлений и процессов в повседневной жизни, положения и взаиморасположения объектов и явлений в пространстве

**Уровень сложности:** базовый

**Максимальное количество баллов:** 1 балл

**Примерное время выполнения задания:** 3 минуты

7. Определите, какой город, являющийся столицей республики в составе Российской Федерации, имеет географические координаты  $62^{\circ}$  с.ш.  $34^{\circ}$  в.д.

Ответ: \_\_\_\_\_

**Контролируемые предметные результаты:**  
сформированность умений использовать географические знания для описания положения и взаиморасположения объектов и явлений в пространстве

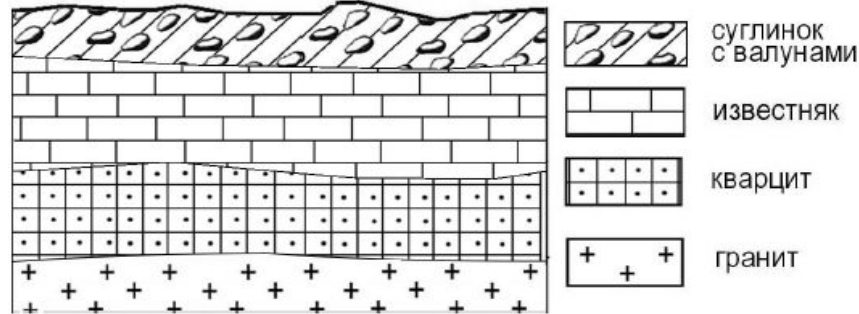
**Уровень сложности:** повышенный

**Максимальное количество баллов:** 1 балл

**Примерное время выполнения задания:** 4 минуты

8

Во время экскурсии учащиеся сделали схематическую зарисовку залегания горных пород на обрыве в карьере.



Расположите показанные на рисунке слои горных пород в порядке **увеличения** их возраста (от самого молодого до самого древнего). Запишите в таблицу получившуюся последовательность цифр.

- 1) известняк
- 2) суглинок с валунами
- 3) кварцит

Ответ: 

--	--	--

### Контролируемые предметные результаты:

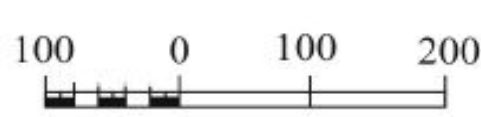
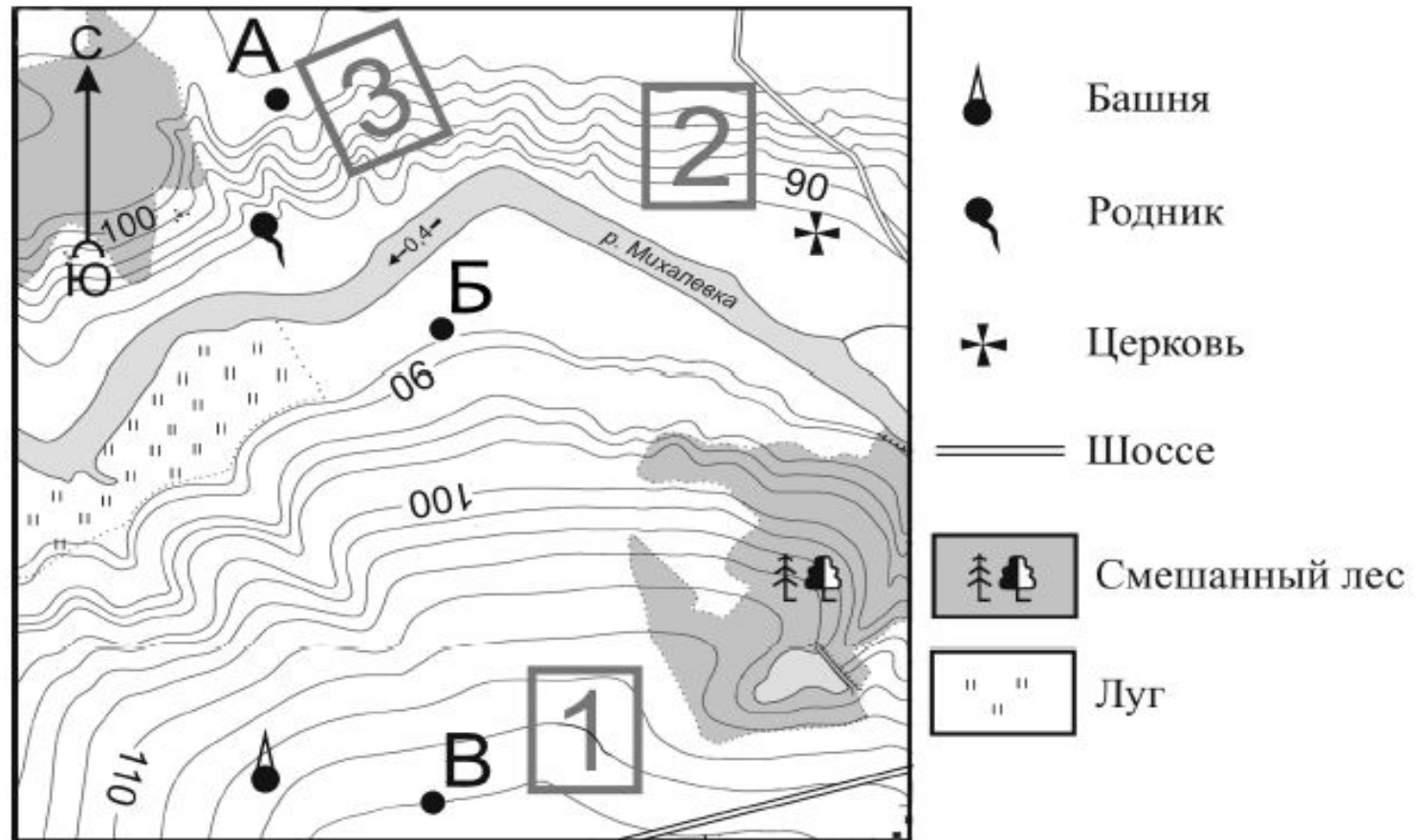
сформированность умений сравнивать изученные географические объекты, явления и процессы на основе выделения их существенных признаков

**Уровень сложности:** базовый

**Максимальное количество баллов:** 1 балл

**Примерное время выполнения задания:** 5 минут

## Задания 9 -12 выполняются с использованием карты



Масштаб 1: 10 000  
В 1 см 100 м  
Горизонтالي проведены через 2,5 метра



9. Определите по карте расстояние на местности по прямой от родника до церкви. Измерение проводите между центрами условных знаков.

Полученный результат округлите до десятков метров. Ответ запишите в виде числа.

Ответ: \_\_\_\_\_ м

**Контролируемые предметные результаты:**  
сформированность умений использовать источники географической информации (картографические), необходимые для решения учебных, практико – ориентированных задач, а также практических задач в повседневной жизни

**Уровень сложности:** базовый

**Максимальное количество баллов:** 1 балл

**Примерное время выполнения задания:** 4 минуты

**10. Определите по карте, в каком направлении от башни находится родник.**

**Ответ:** \_\_\_\_\_.

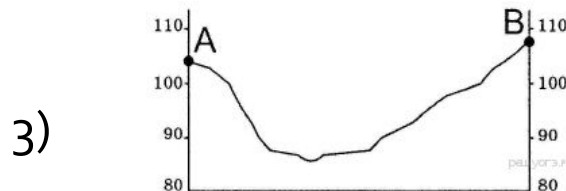
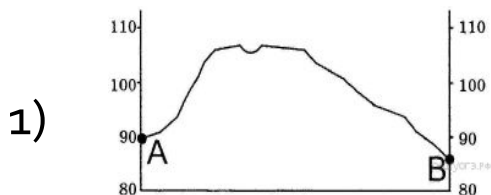
**Контролируемые предметные результаты:**  
сформированность умений использовать географические знания для описания положения и взаиморасположения объектов и явлений в пространстве

**Уровень сложности:** базовый

**Максимальное количество баллов:** 1 балл

**Примерное время выполнения задания:** 4 минуты

11. На рисунках представлены варианты профиля рельефа местности, построенные на основе карты по линии А – В разными учащимися. Какой из профилей построен верно?



**Контролируемые предметные результаты:** сформированность умений представлять в различных формах(в виде карты, таблицы, графика, географического описания) географическую информацию, необходимую для решения учебных и практико-ориентированных задач

**Уровень сложности:** высокий

**Максимальное количество баллов:** 1 балл

**Примерное время выполнения задания:** 6 минут

12. Фермер выбирает участок для закладки нового фруктового сада. Ему нужен участок, на котором весной рано сходит снег, а летом почва лучше всего прогревается солнцем. Он также должен иметь расположение, удобное для вывоза собранного урожая на консервный завод. Определите, какой из участков, обозначенных на карте цифрами 1, 2 и 3, больше всего отвечает указанным требованиям. Для обоснования Вашего ответа приведите два довода.

**Контролируемые предметные результаты:**  
сформированность умений решать практические задачи геоэкологического содержания для определения качества окружающей среды

**Уровень сложности:** повышенный

**Максимальное количество баллов:** 2 балла

**Примерное время выполнения задания:** 15 минут

13. Средняя солёность поверхностных вод Балтийского моря составляет 8‰. Определите, сколько граммов солей растворено в 3 литрах его воды.

Ответ: \_\_\_\_\_ г.

**Контролируемые предметные результаты:**  
сформированность базовых географических понятий и знания географической терминологии, умения сравнивать изученные географические объекты, явления и процессы на основе выделения их существенных признаков

**Уровень сложности:** базовый

**Максимальное количество баллов:** 1 балл

**Примерное время выполнения задания:** 5 минут

14. Снежные лавины – одно из наиболее грозных и опасных природных явлений. В каких двух из перечисленных регионов России снежные лавины представляют наибольшую опасность? Запишите в таблицу цифры, под которыми указаны выбранные регионы.

- 1) Калининградская область
- 2) Республика Северная Осетия – Алания
- 3) Астраханская область
- 4) Архангельская область
- 5) Камчатский край

Ответ: 

--	--

**Контролируемые предметные результаты:**  
сформированность умений оценивать характер взаимодействия деятельности человека и компонентов природы в разных географических условиях с точки зрения концепции устойчивого развития;

**Уровень сложности:** базовый

**Максимальное количество баллов:** 1 балл

**Примерное время выполнения задания:** 4 минуты

**15. Какие два из перечисленных видов хозяйственной деятельности человека способствуют предотвращению образования оврагов на склонах холмов в зоне лесостепей и степей?**

**Запишите в таблицу цифры, под которыми указаны выбранные виды хозяйственной деятельности человека.**

- 1) высаживание деревьев и кустарников**
- 2) выпас скота**
- 3) продольная распашка территории**
- 4) ограничение использования минеральных удобрений**
- 5) террасирование склонов**

Ответ: 

--	--

**Контролируемые предметные результаты:** сформированность умений оценивать характер взаимодействия деятельности человека и компонентов природы в разных географических условиях с точки зрения концепции устойчивого развития, умений классифицировать географические объекты и явления на основе их известных характерных свойств

**Уровень сложности:** повышенный

**Максимальное количество баллов:** 1 балл

**Примерное время на выполнение задания:** 5 минут

## Задание 16-17 выполняются с использованием таблицы данных

Школьники из нескольких населённых пунктов России обменялись данными многолетних метеонаблюдений, полученными на местных метеостанциях. Собранные ими данные представлены в следующей таблице.

Пункт наблюдения	Географические координаты пункта наблюдения	Высота над уровнем моря, м	Средняя температура воздуха, °С		Среднегодовое количество атмосферных осадков, мм
			июль	январь	
Сортавала	61° с.ш. 30° в.д.	17	+16,4	-9,8	570
Вологда	59° с.ш. 40° в.д.	125	+17,0	-11,9	568
Балахна	57° с.ш. 44° в.д.	63	+19,0	-11,6	542
Уфа	54° с.ш. 56° в.д.	104	+19,5	-15,0	569



10. Учащиеся проанализировали собранные данные в целях выявления зависимости между особенностями климата и географическим положением пункта. У всех учащихся выводы получились разные. Кто из учащихся сделал верный вывод на основе представленных данных?

- 1) Алина: «Чем дальше на юго-восток, тем больше среднегодовое количество атмосферных осадков».
- 2) Сергей: «Чем дальше на юго-восток, тем больше среднегодовая амплитуда температуры воздуха».
- 3) Георгий: «Чем севернее, тем ниже температуры воздуха в январе».
- 4) Тамара: «Чем выше над уровнем моря расположен пункт, тем прохладней там в июле».

Ответ:

**Контролируемые предметные результаты:**  
сформированность умений устанавливать взаимосвязи между изученными природными, социальными и экономическими явлениями и процессами, реально наблюдаемыми географическими явлениями и процессами;

**Уровень сложности:** повышенный

**Максимальное количество баллов:** 1 балл

**Примерное время на выполнение задания:** 6 минут

17. В каком из перечисленных населённых пунктов 22 июня в полдень по местному солнечному времени угол падения солнечных лучей будет наименьшим?

- 1) Сортавала
- 2) Вологда
- 3) Балахна
- 4) Уфа

Ответ:

**Контролируемые предметные результаты:**

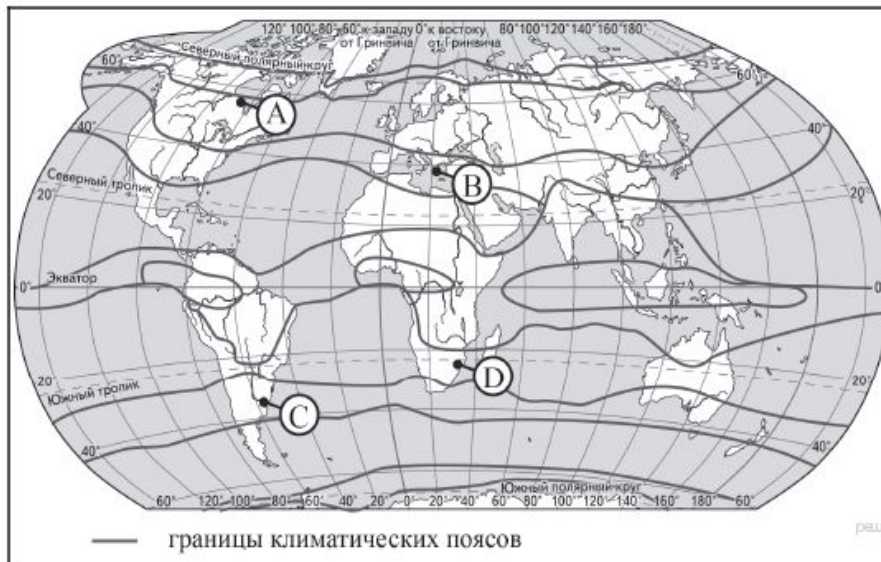
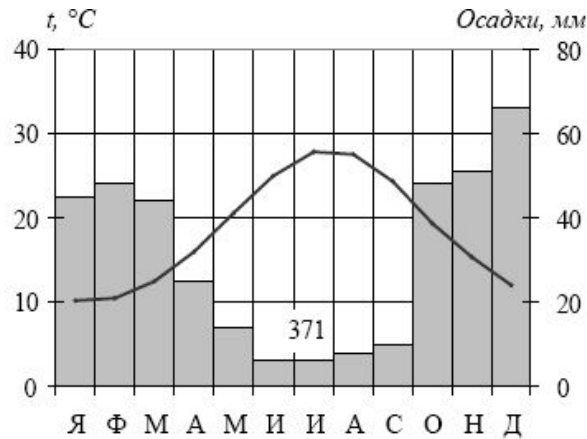
сформированность знаний об основных географических закономерностях

**Уровень сложности:** повышенный

**Максимальное количество баллов:** 1 балл

**Примерное время на выполнение задания:** 5 минут

18. Проанализируйте климатограмму и определите, какой буквой на карте обозначен пункт, характеристики климата которого отражены в климатограмме.



- 1) А
- 2) В
- 3) С
- 4) D

Ответ:

**18. Проанализируйте климатограмму и определите, какой буквой на карте обозначен пункт, характеристики климата которого отражены в климатограмме.**

**Контролируемые предметные результаты:**  
сформированность умений использовать источники географической информации (картографические, статистические), необходимые для решения учебных задач

**Уровень сложности:** повышенный

**Максимальное количество баллов:** 1 балл

**Примерное время на выполнение задания:** 5 минут

19. Расположите регионы России в той последовательности, в которой их жители встречают Новый год. Запишите в таблицу получившуюся последовательность цифр.

- 1) Республика Коми
- 2) Челябинская область
- 3) Хабаровский край

Ответ: 

--	--	--

**Контролируемые предметные результаты:**  
сформированность знаний об основных географических закономерностях, определяющих развитие человеческого общества с древности до наших дней в социальной, экономической, политической, научной и культурной сферах;

**Уровень сложности:** повышенный

**Максимальное количество баллов:** 1 балл

**Примерное время на выполнение задания:** 5 минут

20. Туристические фирмы разных регионов России разработали слоганы (рекламные лозунги) для привлечения туристов в свои регионы. Установите соответствие между слоганами и регионами: к каждому элементу первого столбца подберите соответствующий элемент из второго столбца

### СЛОГАНЫ

А) Здесь можно любоваться бесконечным простором озёр, островами и водопадом Кивач!

Б) Добро пожаловать на Телецкое озеро – горную жемчужину с неповторимой красотой!

А Б

Ответ:

--	--

### РЕГИОНЫ

- 1) республика Карелия
- 2) Краснодарский край
- 3) республика Алтай
- 4) Самарская область

**Контролируемые предметные результаты:**

сформированность знаний о свойствах, признаках и размещении основных географических объектов

**Уровень сложности:** базовый (повышенный)

**Максимальное количество баллов:** 1 балл

**Примерное время на выполнение задания:** 5 минут

21. В каких двух из перечисленных высказываний о реке Лене содержится информация о режиме реки? Запишите в таблицу цифры, под которыми указаны выбранные высказывания.

- 1) Всё верхнее течение Лены, до впадения в неё Витима, приходится на горное Прибайкалье.
- 2) Почти за 70 лет наблюдений установлено, что среднегодовой расход воды в реке Лене составляет  $541 \text{ км}^3$  в год.
- 3) Для реки Лены характерны весеннее половодье и несколько довольно высоких паводков в течение лета.
- 4) Основное питание реки Лены составляют талые снеговые и дождевые воды.
- 5) В конце октября Лена покрывается льдом, который сходит в конце мая.

Ответ:

--	--

**Контролируемые предметные результаты:**

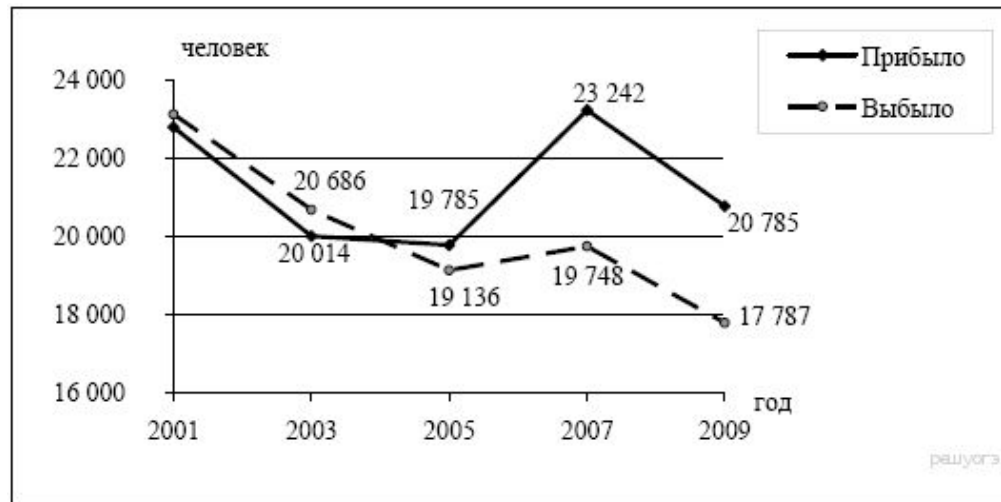
сформированность базовых географических понятий и знания географической терминологии;

**Уровень сложности:** **повышенный** (базовый)

**Максимальное количество баллов:** 1 балл

**Примерное время на выполнение задания:** 5 минут

Задания 22 и 23 выполняются с использованием статистических данных.



22. В каком году из показанных на графике на постоянное место жительства в Россию из других стран въехало наибольшее число людей?

Ответ: \_\_\_\_\_ г.

23. Определите величину миграционного прироста населения России в 2009 г. Ответ запишите в виде числа.

Ответ: \_\_\_\_\_ человек(а).



**22. Контролируемые предметные результаты:**  
сформированность умений использовать источники географической информации (статистические), необходимые для решения учебных задач

**Уровень сложности:** базовый

**Максимальное количество баллов:** 1 балл

**Примерное время на выполнение задания:** 4 минуты

**23. Контролируемые предметные результаты:**  
сформированность базовых географических понятий и знания географической терминологии

**Уровень сложности:** повышенный

**Максимальное количество баллов:** 1 балл

**Примерное время выполнения задания:** 4 минуты

24. В каких двух из перечисленных регионов России средняя плотность населения наибольшая? Запишите в таблицу цифры, под которыми указаны эти регионы.

- 1) Камчатский край
- 2) Ростовская область
- 3) Мурманская область
- 4) Республика Карелия
- 5) Омская область

Ответ: 

--	--

**Контролируемые предметные результаты:**

сформированность умений использовать географические знания для описания существенных признаков разнообразных явлений и процессов в повседневной жизни

**Уровень сложности:** базовый

**Максимальное количество баллов:** 1 балл

**Примерное время на выполнение задания:** 4 минуты

25. Расположите перечисленные города в порядке увеличения в них численности населения.

1) Липецк

2) Новосибирск

3) Псков

Запишите в таблицу получившуюся последовательность цифр.

Ответ:

--	--	--

**Контролируемые предметные результаты:** сформированность умений выбирать и использовать источники географической информации (картографические), необходимые для решения учебных, практико-ориентированных, а также практических задач в повседневной жизни

**Уровень сложности:** повышенный

**Максимальное количество баллов:** 1 балл

**Примерное время на выполнение задания:** 5 минут

26. Какие два из перечисленных городов являются центрами алюминиевой промышленности? Запишите в таблицу цифры, под которыми указаны эти города.

- 1) Красноярск
- 2) Ярославль
- 3) Петрозаводск
- 4) Череповец
- 5) Братск

Ответ:

--	--

**Контролируемые предметные результаты:**  
сформированность знаний о свойствах, признаках, размещении основных географических объектов

**Уровень сложности:** **повышенный** (базовый)

**Максимальное количество баллов:** 1 балл

**Примерное время на выполнение задания:** 5 минут

*Задания 27–29 выполняются с использованием приведённого ниже текста.*

## **Антарктическая кругосветная экспедиция**

**В декабре 2016 г. из порта г. Кейптаун в большое плавание отправилась команда Антарктической кругосветной экспедиции, которая завершилась в марте 2017 г. Это масштабный исследовательский проект Швейцарского полярного института и Российского географического общества (РГО).**

**Экспедиция прошла по намеченному маршруту на российском научно исследовательском судне «Академик Трешников», оснащённом современными научными лабораториями, вспомогательными плавательными средствами и даже тремя вертолётами. На борту судна находились 50 студентов из университетов разных стран мира, которые принимали участие в проекте «Морской университет РГО». В его рамках в течение 25 дней молодые специалисты под руководством опытных учёных проводили океанографические и гидрометеорологические исследования в пределах**

**27. С территории какого государства отправилась в большое плавание команда Антарктической кругосветной экспедиции?**

**Ответ: \_\_\_\_\_.**

**Контролируемые предметные результаты:**  
сформированность умений использовать географические положения и взаиморасположения объектов и явлений в пространстве

**Уровень сложности: базовый**

**Максимальное количество баллов: 1 балл**

**Примерное время на выполнение задания: 4 минуты**

**28. Какие типы воздушных масс формируют климат акватории, в пределах которой происходили исследования, указанные в тексте?**

**Ответ запишите на бланке ответов № 2, указав сначала номер задания.**

**Контролируемые предметные результаты:**  
сформированность владения базовыми географическими понятиями и знаний географической терминологии;  
сформированность умений классифицировать географические объекты и явления на основе их известных характерных свойств; умений использовать географические знания для описания существенных признаков разнообразных явлений и процессов в повседневной жизни

**Уровень сложности:** базовый

**Максимальное количество баллов:** 1 балл

**Примерное время на выполнение задания:** 7 минут

**29. Объясните, почему период с декабря по март наиболее благоприятен для проведения исследовательских работ экспедиции.**

**Ответ запишите на бланке ответов № 2, указав сначала номер задания**

**Контролируемые предметные результаты:**  
сформированность умений объяснять влияние изученных географических объектов и явлений на качество жизни человека и качество окружающей его среды

**Уровень сложности:** высокий

**Максимальное количество баллов:** 1 балл

**Примерное время на выполнение задания:** 10 минут



30 .Определите регион России по его краткому описанию.

Эта область расположена в Европейской части страны и граничит с зарубежными странами. Бóльшая часть её территории расположена за полярным кругом. Большое значение имеет наличие на её территории железных руд и руд цветных металлов. На территории области работает крупная АЭС.

Ответ: \_\_\_\_\_ область.

**Контролируемые предметные результаты:**  
сформированность умений использовать географические знания для описания существенных признаков разнообразных явлений и процессов в повседневной жизни;

**Уровень сложности:** повышенный

**Максимальное количество баллов:** 1 балл

**Примерное время на выполнение задания:** 6 минут

## Система оценивания экзаменационной работы по географии

27. Какие типы воздушных масс формируют климат акватории, в пределах которой происходили исследования, указанные в тексте?

Ответ запишите на бланке ответов № 2, указав сначала номер задания.

Содержание верного ответа и указания по оцениванию (допускаются иные формулировки ответа, не искажающие его смысла)	Баллы
В ответе говорится об антарктических и умеренных воздушных массах	
Ответ содержит названный выше элемент	1
Все ответы, которые не соответствуют вышеуказанному критерию выставления оценки в 1 балл	0
<i>Максимальный балл</i>	<i>1</i>

## Система оценивания экзаменационной работы по географии

28. Объясните, почему период с декабря по март наиболее благоприятен для проведения исследовательских работ экспедиции.

Содержание верного ответа и указания по оцениванию (допускаются иные формулировки ответа, не искажающие его смысла)	Баллы
В ответе говорится о том, что в декабре – марте в Южном полушарии лето, ИЛИ что в декабре – марте наиболее благоприятные условия для навигации, ИЛИ что в декабре – марте в Южном полушарии к югу от полярного круга наблюдается полярный день	
Ответ содержит названный выше элемент	1
Все ответы, которые не соответствуют вышеуказанному критерию выставления оценки в 1 балл	0
<i>Максимальный балл</i>	<i>1</i>