

# ДОПОЛНИТЕЛЬНЫЕ МАТЕРИАЛЫ

by Malinina  
IQ LASHES

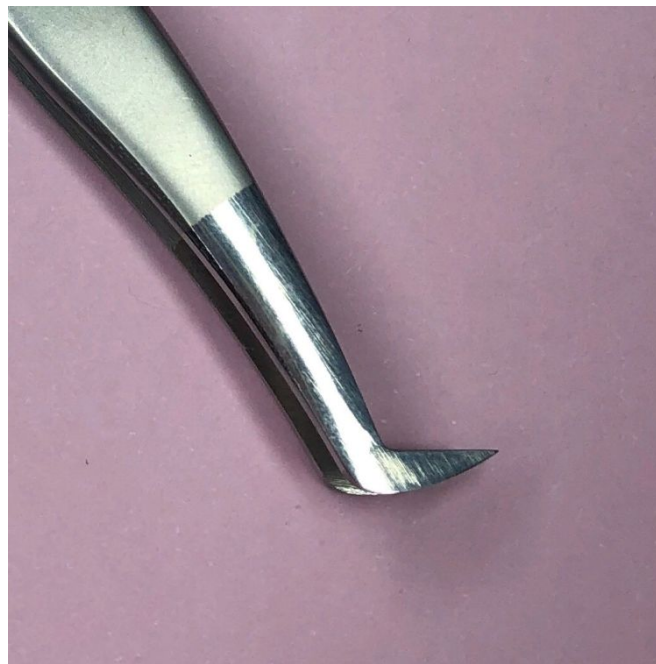


Первичные характеристики		Вторичные характеристики	
Форма		Рабочая площадь	
Изгиб на теле		Носик пинцета	
Ширина в точке БП		Шаг пинцета	
Угол пинцета		Угол шага	
Мягкость нажатия, расстояние между створками		Комбинация нажатия	
Материал		Сила нажатия	
Вид смыкания		Закрытие створок	
Длина пинцета		Точка опоры	
Длина створок			
Тактильность			
Брак			

**Дорогие мастера, далее список моих любимых пинцетов. Это исключительно мой субъективный опыт и мои предпочтения.**

**Я не настаиваю и не рекомендую! Также, имейте ввиду, что с течением времени и в зависимости от партии, пинцеты могут меняться (вид смыкания, качество стали, заточка и тд).**

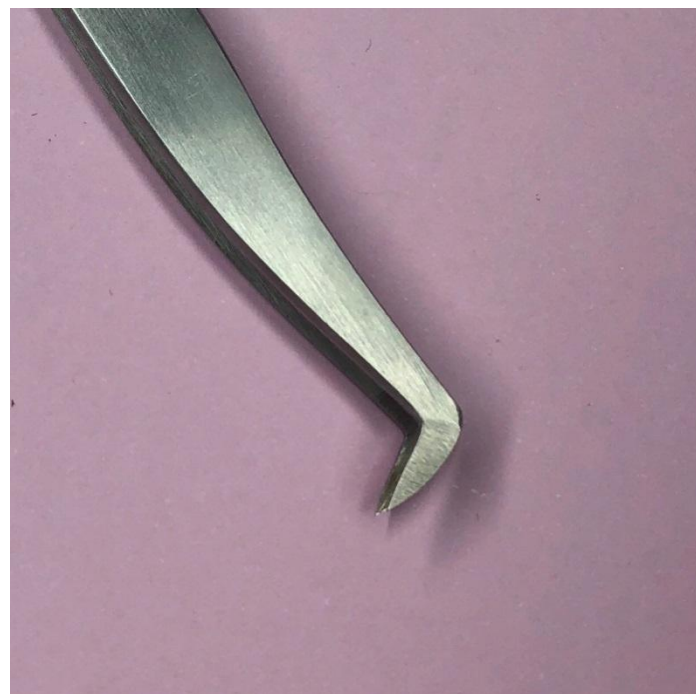
- Пинцет LASH EXPERT (сапожок)
- Специфика прочная сталь (мой любимый тип стали), плавная заточка носика, берёт до 8D, без дожатия
- Где покупала <https://lashmix.ru/shop/инструменты/пинцеты-для-ресниц/пинцет-lash-expert-сатиновое-покрытие-hollywood>



- Пинцет Алёны Маслядской (сапожок)
- Специфика берет до 10D, без дожатия, острый носик, пинцеты из одной и той же партии максимально разные в работе
- Где покупала [https://instagram.com/alena\\_maslyadskaya](https://instagram.com/alena_maslyadskaya)



- Пинцет Ooh La La Mega Volume (сапожок), не путайте с ohlalalash
- Специфика берет до 10D, рабочая площадь на самом носике, без дожатия
- Где покупала <https://lashmix.ru/shop/инструменты/пинцеты-для-ресниц/пинцет-oooh-la-la-mega-volume>



- Пинцет Энигма (сапожок)
- Специфика точная ручная заточка, прочная сталь, острый носик, рабочая площадь ближе к середине, с минимальным дожатием
- Где покупала  
[https://lash.ru/catalog/pintsety-dlya-narashchivaniya/pintset\\_volum\\_e\\_enigma\\_black\\_s\\_ruchnoy\\_zatochkoy\\_extra\\_sharp/](https://lash.ru/catalog/pintsety-dlya-narashchivaniya/pintset_volum_e_enigma_black_s_ruchnoy_zatochkoy_extra_sharp/)



- Пинцет lashlook от Елены Куц (сапожок и L-тип)
- Специфика прочная сталь (мой любимый тип), хорошая заточка, рабочая площадь ближе к середине, НЕ на носике (носик не работает), с дожатием
- Где покупала <http://lashlook.ru/>

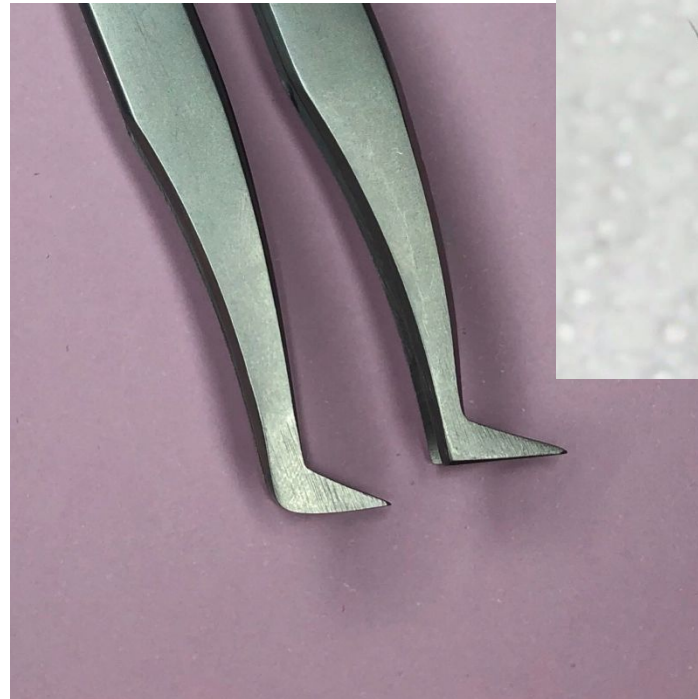




- Пинцет Анны Зайцевой (эмалевые сапожки и L-тип 45гр)
- Специфика там могут быть и абсолютно уникальные идеальные сапожки для объемов до 10D, и пинцеты с ооочень плохой заточкой, которыми более 3D снять невозможно, все модели с дожатием (часто смежного типа с минимальным дожатием и часто с очень большим), L-тип (A1) для своей формы очень неплохой, работала ими полтора года
- Где покупала [https://instagram.com/lash\\_materialy](https://instagram.com/lash_materialy)

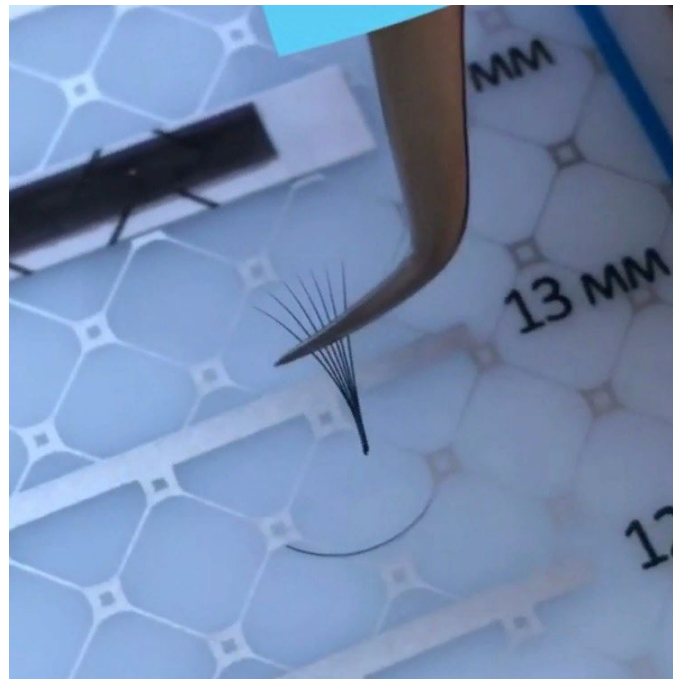


- Пинцет Аиды Око (сапужок и топорик)
- Специфика с небольшим дожатием, берут до 8D, мягкие по смыканию
- Где покупала <https://okolashes.com/category/shop/pintsety/>



- Пинцет Осада (Royal Zodiac)
- Специфика очень удобный в руке, берет до 10D, с минимальным дожатием, но цена (4 тыс) НЕ оправдана. На мой взгляд пинцеты из предыдущих слайдов (стоимость до 1500р) ничем не хуже.
- Где покупала

<https://osadapro.com/tovary/pintsety-instrumenty-osada/pintset-osada-royal-zodiac>



- Пинцет Ирины Андреевой (младшей) in trend
- Специфика очень прочная сталь, острая ручная заточка, с дожатием
- Где покупала  
[https://www.instagram.com/in\\_trend\\_beauty\\_space](https://www.instagram.com/in_trend_beauty_space)



## **Фирмы пинцетов, с которыми я не подружилась:**

- Ideal lashes, viplash, charme zone, Extreme Look, ILU от Ирины Орлатой, Vivienne, Осада (именно L-тип)



## • Как обрабатывать пучки наиболее эффективно?

- Я всегда была уверена, в том, что именно регулярная обработка пучков делает из мастера очень крутого мастера. Но далеко не все обработки результативны и эффективны. Здесь я расскажу о своём любимом методе.
1. Обрабатывать пучки нужно исключительно за своим рабочим местом (за кушеткой), не за столом и не на коленках.
  2. Планшет с ресницами должен лежать на том же месте и в том же положении, что и во время рабочего процесса.
  3. Также, и вы должны сидеть в том же положении, что и во время рабочего процесса.
  4. Клеим на спонж ряд тонких ресниц по 1 шт. Пучки ставим непосредственно уже на эти ресницы (см фото). Таким образом мы имитируем постановку пучка на родную ресницу.



by Malinina  
IQ LASHES

- Как отрабатывать пучки наиболее эффективно?
- Чем этот способ лучше обычной проклейки пучков к спонжу/ватному диску?
  - Так вы сможете определить оптимальную площадь соприкосновения своего пучка с родной ресницей.
- Установите закономерность между характером ножки и площадью соприкосновения.
- Также, сможете определить наиболее эффективный вариант постановки вашего пучка относительно стороны (сверху, снизу, сбоку).
  - Обычная отработка на спонже/ватном диске, как вы понимаете, всех этих бонусов лишена.