

*Установка EEPROM *.SRC в платы
наружных блоков инверторных
кондиционеров с помощью SnetPro и
I-converter*

Проблема

При подключении чипа EEPROM в разъем на PBA, данные не обновляются корректно.
Но если загрузить EEPROM напрямую к PBA через конвертер, подобной проблемы не возникает.
Данная проблема появляется только при подключении чипа через разъем.

Причина

Ошибка прошивки

Решение

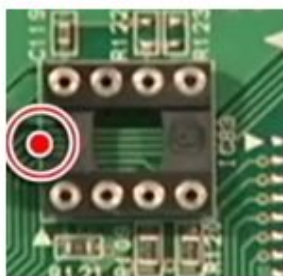
1. При подключении чипа EEPROM через разъем и обнаружении ошибки загрузки EEPROM (E470 or E237), выключите аппарат и извлеките чип.
2. Обновите ПО до новой версии, при помощи ПО Samsung Gmap, затем снова установите чип EEPROM.
Новая прошивка MICOM применяется с июня 2011 года:

Model	PBA part code	old Micom S/W	new Micom S/W
RAC	DB93-10952A	DB91-01178A_110125.hex	DB91-01370A_110523.hex
FJM	DB93-10952B	DB91-01192A_110329.hex	DB91-01192A_110524.hex

3. При наличии конвертера, обновите данные EEPROM напрямую в PBA при помощи SnetPro

*** Примечание**

1. Будьте внимательны при подключении чипа EEPROM через разъем к PBA, чип должен быть расположен как показано ниже:



2. Перед подключением чипа EEPROM всегда проверяйте его код и код модели.
Они должны совпадать.



3. После обновления EEPROM данных при помощи чипа, вы снова можете использовать его в качестве сервисной детали.

Но в любом случае, перед использованием, необходимо проверять код чипа и код модели.

4. При необходимости, заказывайте только PBA, как сервисную деталь, а не целиком Assy Control Out.

При необходимости заказать термопасту, заказывайте ее также, как сервисную деталь. Код: DB74-00076A

К плате наружного блока достаточно подключить питание 220 В и линию связи F1, F2:



Преобразователь
интерфейса RS-485/USB
(I-converter, AC4 и т.п.)

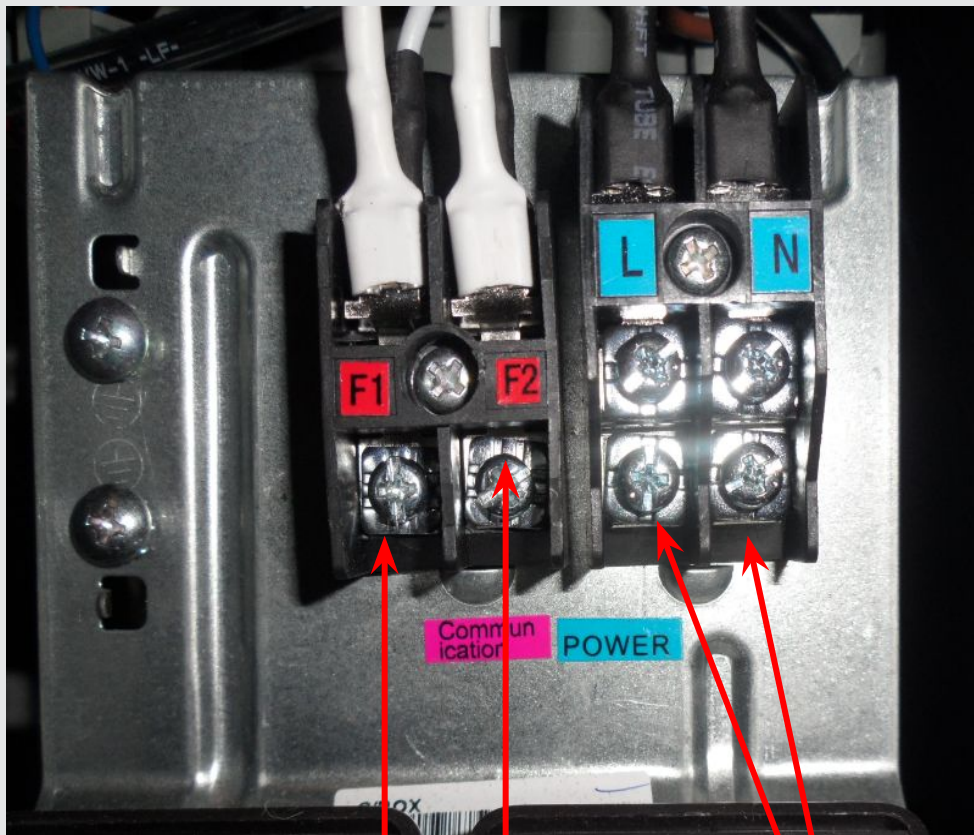


Партномер I-converter:

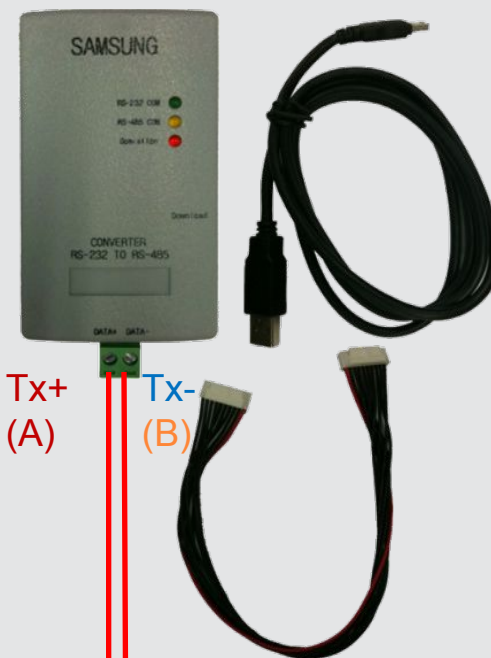
DB81-02331A

Description : MICOM-I CONVERTER;I-CONVERTER,11' INVER

либо к клемме наружного блока подключить питание 220 В и линию связи F1, F2.
Внутренний блок подключать не нужно:



Преобразователь
интерфейса RS-485/USB
(I-Converter, AC4 и т.п.)



Tx+
(A)

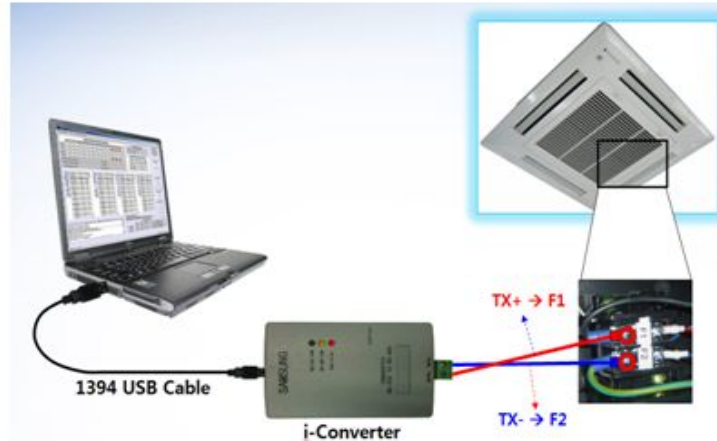
Tx-
(B)

 Питание 220 V/50 Hz

ВАЖНО!!! При демонтаже и монтаже платы необходимо ждать не менее 5 минут после выключения питания перед разъединением разъема мотора вентилятора. Если разъем снять с платы под остаточным напряжением, возможен выход из строя силовых и слаботочных цепей мотора вентилятора или платы управления.

Схема подключения преобразователя RS-485/USB к линии связи F1, F2:

★ i-Converter (S-Net pro S/W Not included)
→ S-Net pro will be provided by Samsung.



BOM код	EEPROM
AQV09PSBXSER	DB82-00799A
AQV12PSBXSER	DB82-00800A
AQV18PSBXSER	DB82-00803A
AQV24PSBXSER	DB82-00802A
AQV09KBAXSER	DB82-00804A
AQV12KBAXSER	DB82-00805A

ВАЖНО!!! Перед подключением проверьте, чтобы на плату наружного блока не поступало питание 220 В на разъемы CN001 (N) и CN002 (L).

Перед установкой программы необходимо загрузить драйвер преобразователя, который должен быть в комплекте AC4 или любого другого конвертера. Скачать программу SnetPro и файлы прошивок можно по ссылке:

http://srsc.samsung.ru/files/?own_id=58

1. Запустите программу SnetPro и в меню Add-On выберите «EEPROM Writer»:



2. Проверьте номер порта COM (порт должен соответствовать номеру в диспетчере устройств Windows) (1) и скорость передачи данных (2) (9600 б/сек). Обычно скорость по умолчанию 9600:



3. Нажмите кнопку «Open file» (1), найдите на диске требуемый файл прошивки «DB82-00***A.src»:



4. Нажмите кнопку «Connect» (2) и через 5-10 секунд подайте питание 220 В на клеммы L и N наружного блока или разъемы **CN001 (N)** и **CN002 (L)**.

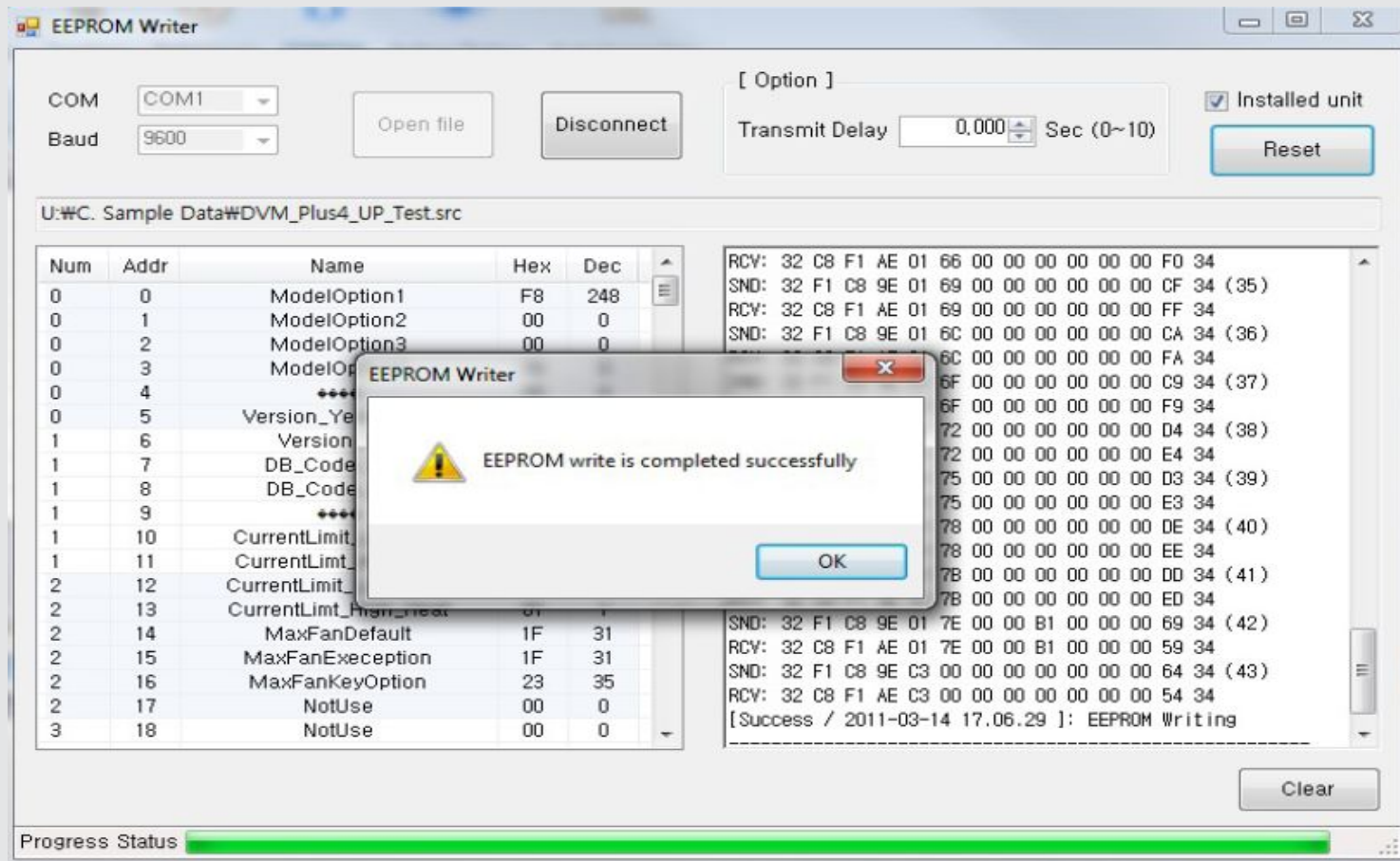
Должна начаться загрузка данных. В правом окне число строк SND (в скобках) должно достигнуть значения более 70.

Индикация во время загрузки данных

The screenshot shows the EEPROM programmer software interface. Two RS-232 TO RS-485 CONVERTER units are visible. The left unit is labeled 'CAC/RAC/FJM' and the right unit is labeled 'DVM+IV'. The software window displays a list of data rows in the log window, alternating between 'RCY' and 'SND' commands. The 'SND' rows include a count in parentheses, such as (48), (49), (50), etc., up to (60). The 'Transmit Delay' is set to 0.000 Sec. A progress status bar at the bottom is filled with green segments.

Command	Hex Data	Count
RCY	32 C8 F1 AE 01 80 0F 0D 12 0A 63 07 65 34	
SND	32 F1 C8 9E 01 90 24 97 00 0C 15 10 8C 34	(48)
RCY	32 C8 F1 AE 01 90 24 97 00 0C 15 10 BC 34	
SND	32 F1 C8 9E 01 93 68 DB 2D 7C 32 43 A6 34	(49)
RCY	32 C8 F1 AE 01 93 68 DB 2D 7C 32 43 96 34	
SND	32 F1 C8 9E 01 96 66 66 45 80 41 89 3D 34	(50)
RCY	32 C8 F1 AE 01 96 66 66 45 80 41 89 0D 34	
SND	32 F1 C8 9E 01 99 4F A9 54 25 37 E7 78 34	(51)
RCY	32 C8 F1 AE 01 99 4F A9 54 25 37 E7 48 34	
SND	32 F1 C8 9E 01 9C 50 6C 42 66 3D A1 8E 34	(52)
RCY	32 C8 F1 AE 01 9C 50 6C 42 66 3D A1 8E 34	
SND	32 F1 C8 9E 01 9F 51 EB 51 EB 68 DB 8A 34	(53)
RCY	32 C8 F1 AE 01 9F 51 EB 51 EB 68 DB 8A 34	
SND	32 F1 C8 9E 01 A2 18 30 19 99 61 B0 7E 34	(54)
RCY	32 C8 F1 AE 01 A2 18 30 19 99 61 B0 4E 34	
SND	32 F1 C8 9E 01 A5 55 E3 3D 1A 70 89 68 34	(55)
RCY	32 C8 F1 AE 01 A5 55 E3 3D 1A 70 89 58 34	
SND	32 F1 C8 9E 01 A8 45 16 27 89 5A 85 2C 34	(56)
RCY	32 C8 F1 AE 01 A8 45 16 27 89 5A 85 1C 34	
SND	32 F1 C8 9E 01 AB 01 5E 38 82 3E 95 40 34	(57)
RCY	32 C8 F1 AE 01 AB 01 5E 38 82 3E 95 70 34	
SND	32 F1 C8 9E 01 AE 40 00 34 6D 33 33 11 34	(58)
RCY	32 C8 F1 AE 01 AE 40 00 34 6D 33 33 21 34	
SND	32 F1 C8 9E 01 B1 B5 0B 61 5A 0A 6A F2 34	(59)
RCY	32 C8 F1 AE 01 B1 B5 0B 61 5A 0A 6A C2 34	
SND	32 F1 C8 9E 01 B4 51 48 41 E2 44 A1 4D 34	(60)

В случае успешной загрузки EEPROM должна появиться следующая надпись:



5. Нажмите кнопку «Disconnect» отключите питание 220 В с клемм L и N наружного блока или с разъемов CN001 (N) и CN002 (L).

1. Заходим в закладку **Exam** (для прохождения экзамена)
2. Заходим в закладку **Survey** (для прохождения анкетирования)

Basic Info.

Upcoming **Current** History

Class room **Exam** Survey Q&A

Class Room Information

Training title	HHP.Blokhin.017.4.Reg.Centra.Central,West	Training type	On-Line
Company	SRSC	Language	Russain
Location	CentraOne	Training method	CentraOne
Instructor	NIKOLAY BLOKHIN	Target	G/A
Project name			
Duration	02.06.2012 ~ 02.06.2012 (GMT+03:00)Moscow,St.Petersburg,Volgograd		
Online Schedule	02.06.2012 16:00 ~ 02.06.2012 17:00		
Goal			
Course Info	"1. Модели мобильных телефонов GT-P6200, GT-E2600, GT-C3332, GT-S5363, GT-S5570I 2. Экзамен после тренинга"		

Status



1. Для прохождения анкетирования выбираем в закладке **Survey** и нажимаем **Start Survey**. Дойдя до последнего вопроса, нажимаем **Survey Submit**.

Basic Info.

Upcoming **Current** History

Class room Exam **Survey** Q&A

Class Room Information

Training title	HHP.Blokhin.017.4.Reg.Centra.Central,West	Training type	On-Line
Company	SRSC	Language	Russain
Location	CentraOne	Training method	CentraOne
Instructor	NIKOLAY BLOKHIN	Target	G/A
Project name			
Duration	02.06.2012 ~ 02.06.2012 (GMT+03:00)Moscow,St.Petersburg,Volgograd		
Online Schedule	02.06.2012 16:00 ~ 02.06.2012 17:00		
Goal			
Course Info	"1. Модели мобильных телефонов GT-P6200, GT-E2600, GT-C3332, GT-S5363, GT-S5570I 2. Экзамен после тренинга"		

Status

Survey List

Upcoming **Current** History

Class room Exam **Survey** Q&A

Information

Training title	HHP.Blokhin.017.4.Reg.Centra.Central,West.N.06022012
Duration	02.06.2012 ~ 02.06.2012

Survey Notice

Survey Duration : 02.06.2012 ~ 03.07.2012

Apply user : y.voldina

Total	7Question
Predicative Type	3Question
Single Selection	4Question

Caution
Once you submit your answers, it is not available to apply again. The answers will be submitted automatically after finishing time.

Start survey >