



В ПРАВИЛЬНОМ СВЕТЕ: КАК ОСВЕЩАЮТ ОБЪЕКТЫ В МУЗЕЯХ И ГАЛЕРЕЯХ

- ОСВЕЩЕНИЕ — ОДНО ИЗ ГЛАВНЫХ УСЛОВИЙ ВСТРЕЧИ ЗРИТЕЛЯ С ПРОИЗВЕДЕНИЕМ ИСКУССТВА. В МУЗЕЕ, ЦЕНТРЕ СОВРЕМЕННОГО ИСКУССТВА, КОММЕРЧЕСКОЙ ГАЛЕРЕЕ ИЛИ АУКЦИОНЕ РАБОТА ОСВЕТИТЕЛЯ ПРЕСЛЕДУЕТ РАЗЛИЧНЫЕ ЦЕЛИ И ИМЕЕТ СВОЮ СПЕЦИФИКУ. ПРОЕКТ Т&Р [«ГРАНИЦЫ ИСКУССТВА»](#) РАССКАЗЫВАЕТ ОБ ОСОБЕННОСТЯХ ПОДСВЕТКИ ХУДОЖЕСТВЕННЫХ РАБОТ И ДЕЛИТСЯ ЭКСПЕРТНЫМ МНЕНИЕМ СПЕЦИАЛИСТОВ И ХУДОЖНИКОВ, РАБОТАЮЩИХ В РОССИЙСКОМ КОНТЕКСТЕ.
- ГЛАВНЫЕ ЗАДАЧИ МУЗЕЙНОГО ОСВЕЩЕНИЯ МОЖНО СВЕСТИ К ДВУМ: ПОДЧЕРКНУТЬ УНИКАЛЬНОСТЬ КАЖДОГО ЭКСПОНАТА И ПОМОЧЬ ПОСЕТИТЕЛЮ ОРИЕНТИРОВАТЬСЯ В ПРОСТРАНСТВЕ. НА САМОМ ДЕЛЕ ЭТИ ДВЕ ЗАДАЧИ ВКЛЮЧАЮТ В СЕБЯ ОГРОМНОЕ КОЛИЧЕСТВО ФАКТОРОВ: СВЕТ ФАКТИЧЕСКИ ОПРЕДЕЛЯЕТ ВСЕ, ЧТО ВЫ ВИДИТЕ В МУЗЕЕ. ЕСЛИ ОН БУДЕТ СЛИШКОМ СИЛЬНЫЙ ИЛИ СЛИШКОМ СЛАБЫЙ, ОН НАРУШИТ ЦВЕТОВОЙ БАЛАНС РАБОТЫ. И ЭТО ВАЖНО В ТОМ ЧИСЛЕ И ПОТОМУ, ЧТО НЕ ВСЕ ПОСЕТИТЕЛИ БУДУТ ХОРОШО ВОСПРИНИМАТЬ ИСКАЖЕННЫЙ СВЕТ: ОБЪЕКТЫ, ОСВЕЩЕННЫЕ С ПРЕИМУЩЕСТВОМ ЖЕЛТО-ОРАНЖЕВОГО СПЕКТРА, ХУЖЕ ВОСПРИНИМАЮТ ПОЖИЛЫЕ ПОСЕТИТЕЛИ, КОТОРЫЕ СОСТАВЛЯЮТ БОЛЬШУЮ ЧАСТЬ ВСЕХ ПОСЕТИТЕЛЕЙ МУЗЕЯ. СВЕТ ДОЛЖЕН ВЕРНО ПЕРЕДАВАТЬ НЕ ТОЛЬКО ЦВЕТ РАБОТЫ, НО И ЕЕ ФАКТУРУ — БЛИКИ И ТЕНИ В ОСВЕЩЕНИИ ОБЪЕКТОВ НЕДОПУСТИМЫ. СЛИШКОМ ИНТЕНСИВНЫЙ СВЕТ ПРИВОДИТ К РИСКАМ СОХРАНЕНИЯ МУЗЕЙНЫХ ЭКСПОНАТОВ. И ДИЗАЙНЕРУ, КОТОРЫЙ ЗАНИМАЕТСЯ СВЕТОМ, ЦУЛКИО

Музейное освещение сильно поменялось за последнее время, и в первую очередь причиной тому стала смена галогеновых ламп на LED-освещение. Риторика в поддержку последнего довольно широка, но если сокращать ее до минимума и обходить все технологические моменты, то получается, что LED-освещение более безопасно для экспонатов, бережет музей от излишнего расхода энергии и предоставляет различные возможности для цветового баланса: в спектре света от галогеновых ламп слишком мало синего, а в презентациях поборников LED-освещения можно найти фотографии половика, который выцвел от света галогеновой лампы и шоколадки, расплавленной галогеновой лампой за пару часов. У сторонников старой школы есть свои доводы, вдаваться в которые потребует немало времени — и сводятся они к непомерной затратности LED-освещения и к отсутствию данных его долгосрочного тестирования.

Свет может быть рассеянным и прямым, и это соотношение определяет ощущение от пространства в целом, придает больший объем трехмерным объектам, интенсивность теням. Нужно учитывать, что это типологическое деление скорее относительно, чем абсолютно. Свет как правило варьируется от рассеянного до прямого, и один поддерживает другой. Например, слишком интенсивный свет, направленный на один объект, может дать слишком обширную тень — поэтому его нужно дополнить мягким рассеянным светом, направленным на объект с другой стороны. В [некоторых хэндбуках](#) гуляет оптимальное, по мнению разработчиков, соотношение освещенности фигуры к фону как два к одному — оно, с одной стороны, не кажется слишком драматичным, а с другой стороны, переносит акцент на объект.

- ТОМУ, КТО ЗАНИМАЕТСЯ СВЕТОМ В МУЗЕЙНОМ ПРОСТРАНСТВЕ, НУЖНО ДЕЛАТЬ ПОПРАВКУ НА СЛЕДУЮЩИЕ ФАКТОРЫ: ПРОПОРЦИИ КОМНАТЫ, ДИЗАЙН ИНТЕРЬЕРОВ, ЦВЕТОВАЯ СХЕМА, ДОСТУПНЫЙ ДНЕВНОЙ СВЕТ И САМА ПРИРОДА ВЫСТАВКИ.

- *LED-ОСВЕЩЕНИЕ*

- ДВЕ ГЛАВНЫЕ ТЕОРЕТИЧЕСКИЕ ЗАДАЧИ ОСВЕЩЕНИЯ В МУЗЕЕ (ПОКАЗАТЬ ОБЪЕКТЫ И РАСКРЫТЬ ПРОСТРАНСТВО) СВОДЯТСЯ К ТРЕМ ПРАКТИЧЕСКИМ: ВЫБРАТЬ ОПТИМАЛЬНОЕ ОСВЕЩЕНИЕ ПОВЕРХНОСТИ ОБЪЕКТА, ВЫБРАТЬ ВЕРНОЕ РАСПОЛОЖЕНИЕ ИСТОЧНИКОВ СВЕТА В ПРОСТРАНСТВЕ И НЕ ДОПУСТИТЬ РАЗРУШЕНИЯ МУЗЕЙНЫХ ЦЕННОСТЕЙ.
- У КАЖДОГО ИСТОЧНИКА СВЕТА, В СВОЮ ОЧЕРЕДЬ, ЕСТЬ НЕСКОЛЬКО ПАРАМЕТРОВ, КОТОРЫЕ МОЖНО КОНТРОЛИРОВАТЬ — И В РЕЗУЛЬТАТЕ РЕШАТЬ ИСКОМЫЕ ЗАДАЧИ. ЭТИ ПАРАМЕТРЫ НАЗЫВАЮТСЯ «КОНТРОЛИРУЕМЫЕ КАЧЕСТВА СВЕТА».
- **РАСПРОСТРАНЕНИЕ.** СВЕТ МОЖЕТ БЫТЬ УЗКО ИЛИ ШИРОКОНАПРАВЛЕННЫЙ, У СВЕТА МОЖЕТ БЫТЬ ОДИН ИЛИ НЕСКОЛЬКО ИСТОЧНИКОВ. ГЛАВНОЕ, ЧЕГО НУЖНО ДОСТИЧЬ ЗДЕСЬ — ПРАВИЛЬНО СООТНЕСТИ ПОВЕРХНОСТЬ ПАДАЮЩЕГО СВЕТА С РАЗМЕРОМ ОБЪЕКТА, ЧТОБЫ ОБЪЕКТ БЫЛ ГЛАВНЫМ, А НЕ ОСВЕЩЕНИЕ. ЕСЛИ СВЕТ НЕ ЛОКАЛИЗУЕТСЯ ЧЕТКО НА ОБЪЕКТЕ, ТО В ЗАЛЕ БУДУТ ЗАМЕТНЫЕ ОГРОМНЫЕ СВЕТОВЫЕ ПЯТНА — ПОЭТОМУ ПЯТНА СВЕТА ПОДБИРАЮТСЯ ПОД КАЖДЫЙ ОБЪЕКТ. ЗДЕСЬ ЖЕ СЛЕДУЕТ ОТМЕТИТЬ, ЧТО НУЖНО ОБРАЩАТЬ ВНИМАНИЕ НЕ ТОЛЬКО НА ФИГУРУ, НО И НА ФОН —

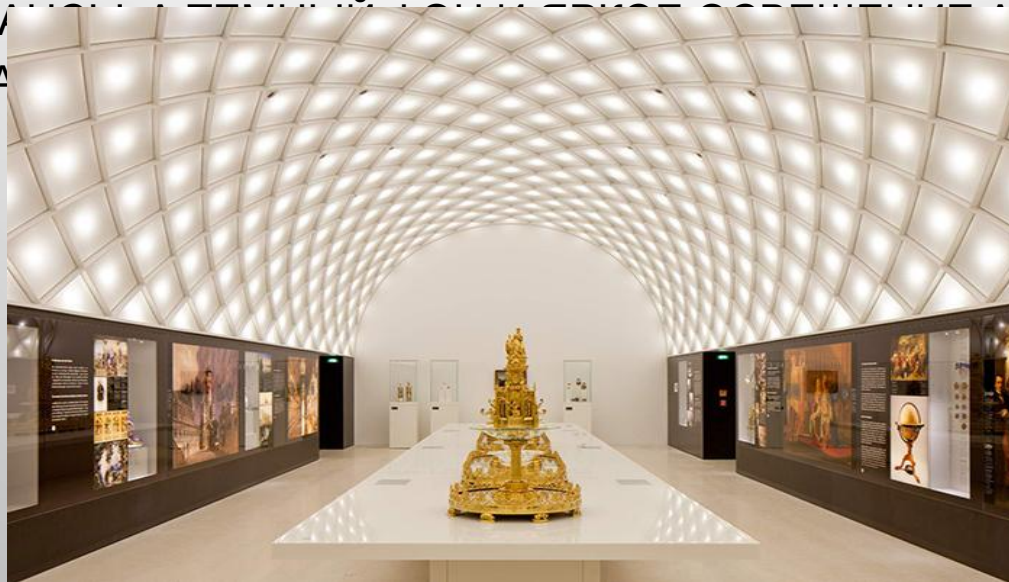
- **УГОЛ** — ПАРАМЕТР, КОТОРЫЙ ОПРЕДЕЛЯЕТ, КУДА ИМЕННО НАПРАВЛЕН СВЕТ И ОТКУДА ОН БУДЕТ ПАДАТЬ, НАСКОЛЬКО БУДЕТ ДЛИННАЯ ТЕНЬ И ТАК ДАЛЕЕ. УГОЛ ПАДЕНИЯ СВЯЗАН С РАСПРОСТРАНЕНИЕМ СВЕТА И В ЦЕЛОМ ВЛИЯЕТ НА ТЕ ЖЕ НЮАНСЫ.
- **ИНТЕНСИВНОСТЬ СВЕТА** — ФАКТОР, КОТОРЫЙ НАПРЯМУЮ СВЯЗАН С СОХРАНЕНИЕМ МУЗЕЙНЫХ ЦЕННОСТЕЙ. ОДНИ ОБЪЕКТЫ БОЛЕЕ ЧУВСТВИТЕЛЬНЫ К СВЕТУ, ДРУГИЕ — МЕНЕЕ, НО ПРИ ЭТОМ НЕ НУЖНО ЗАБЫВАТЬ, ЧТО РАЗНЫМ ОБЪЕКТАМ ТРЕБУЕТСЯ РАЗНЫЙ УРОВЕНЬ ОСВЕЩЕННОСТИ, ЧТОБЫ ОНИ ВОСПРИНИМАЛИСЬ САМОСТОЯТЕЛЬНО И ИХ МОЖНО БЫЛО РАССМОТРЕТЬ — НАПРИМЕР, РАЗМЕР ОБЪЕКТА, КОЛИЧЕСТВО И РАЗМЕР ДЕТАЛЕЙ В НЕМ И ТАК ДАЛЕЕ. НА ТО, КАК СТАРИТСЯ РАБОТА, ВЛИЯЕТ НЕ ТОЛЬКО ИНТЕНСИВНОСТЬ ОБЛУЧЕНИЯ, НО И ДЛИТЕЛЬНОСТЬ ДЕМОНСТРАЦИИ, СПЕКТР ПАДАЮЩЕГО СВЕТА, ЧУВСТВИТЕЛЬНОСТЬ МАТЕРИАЛА И МНОГИЕ ДРУГИЕ ПАРАМЕТРЫ.
- **ЦВЕТ** — АСПЕКТ, КОТОРЫЙ ДИЗАЙНЕРЫ ОБЯЗАТЕЛЬНО ДОЛЖНЫ КОНТРОЛИРОВАТЬ — НАПРИМЕР, СОПОСТАВЛЯЯ ЕСТЕСТВЕННОЕ ОСВЕЩЕНИЕ И ОСВЕЩЕНИЕ СВЕТОМ РАЗНОГО СПЕКТРА. НУЖНО ОБЯЗАТЕЛЬНО ПРОВЕРЯТЬ, КАКОЙ ЦВЕТ ТОТ ИЛИ ИНОЙ СВЕТ ДАЕТ НА БЕЛОЙ ПОВЕРХНОСТИ И КАКОЙ ЦВЕТ ОН МОЖЕТ ВЫТЯНУТЬ ИЗ КАРТИНЫ. И, КОНЕЧНО, НЕ НУЖНО ЗАБЫВАТЬ, КАК СПЕКТР ТОГО ИЛИ ИНОГО СВЕТА МОЖЕТ ПОВРЕДИТЬ ТУ ИЛИ ИНУЮ КАРТИНУ.
- **ДВИЖЕНИЕ ПОСЕТИТЕЛЕЙ** МОЖЕТ ПРИВЕСТИ К НЕРОВНОМУ РАСПРОСТРАНЕНИЮ СВЕТА, ПОЯВЛЕНИЮ МЕРЦАНИЯ И БЛИКОВ, И ЭТОТ ФАКТОР ТОЖЕ ДОЛЖЕН ОБЯЗАТЕЛЬНО УЧИТЫВАТЬ ДИЗАЙНЕР.



Нина Дивова
заведующая отделом выставок
Третьяковской галереи

«Освещение играет очень большую роль в том, насколько выставка будет восприниматься зрителем, насколько освещение будет удачным относительно экспонируемого материала. Освещение дает как минимум 30% успеха. Конечно, важна основа — экспонаты, важна экспозиция, но не менее важно и освещение.

- В ВОПРОСАХ ОСВЕЩЕНИЯ ЕСТЬ ПРИНЦИПИАЛЬНАЯ РАЗНИЦА МЕЖДУ ПОСТОЯННОЙ ЭКСПОЗИЦИЕЙ И ВЫСТАВКОЙ. В ПОСТОЯННОЙ ЭКСПОЗИЦИИ КАРТИНЫ НАХОДЯТСЯ ДОЛГОЕ ВРЕМЯ И ТРЕБУЮТ ПРЕЖДЕ ВСЕГО РАВНОМЕРНОГО ОСВЕЩЕНИЯ, А ВЫСТАВОЧНОЕ ПРОСТРАНСТВО ДАЕТ ВОЗМОЖНОСТЬ ЭКСПЕРИМЕНТИРОВАТЬ. И ПОСЛЕДНЕЕ ВРЕМЯ ЭТИМ УВЛЕКАЮТСЯ КАК У НАС В СТРАНЕ, ТАК И ЗА РУБЕЖОМ.
- СЕЙЧАС ПОЯВИЛОСЬ МНОГО НОВЫХ ВОЗМОЖНОСТЕЙ, МНОГО РАЗНЫХ СВЕТИЛЬНИКОВ — РАНЬШЕ МЫ ТАКОЙ РОСКОШИ НЕ ИМЕЛИ. КУРАТОРЫ ЧАСТО ПОДДАЮТСЯ ОЧАРОВАНИЮ ЭТОЙ ВОЗМОЖНОСТИ И ЭКСПОНИРУЮТ ЖИВОПИСЬ В ТЕМНОМ ЗАЛЕ, НА ТЕМНОМ ФОНЕ, ОСВЕЩАЯ КАРТИНЫ ТОЛЬКО ПО ГРАНИЦЕ РАМЫ. ЭТО ОЧЕНЬ ЭФФЕКТНО, НО ЭТО ОЧЕНЬ СИЛЬНО МЕНЯЕТ ВОСПРИЯТИЕ ЖИВОПИСИ. ЕСЛИ ХУДОЖНИК РАБОТАЕТ ЦВЕТОМ, ТО ДЛЯ НЕГО ОЧЕНЬ ВАЖНЫ ЦВЕТОВЫЕ НЮАНСЫ. ТАКИМ ОБРАЗОМ, ЭТО МОЖЕТ ОБОБЩАТЬ ИЛИ АБСОЛЮТНО МЕНЯЮТ СИТУАЦИЮ.



- СЕЙЧАС У НАС ОЧЕНЬ ПОСЕЩАЕМЫЕ ВЫСТАВКИ — ОТ ДВУХСОТ ДО ТРЕХСОТ ТЫСЯЧ ПОСЕТИТЕЛЕЙ НА КАЖДОЙ. ОСВЕЩЕНИЕМ ПОСЕТИТЕЛИ, КАК ПРАВИЛО, ДОВОЛЬНЫ — ЗА ИСКЛЮЧЕНИЕМ ГРАФИКИ: В ЭТОМ СЛУЧАЕ ВСЕМ ОБЫЧНО КАЖЕТСЯ, ЧТО СВЕТА МАЛО. С ЭТИМ МЫ НИЧЕГО НЕ МОЖЕМ ПОДЕЛАТЬ: ДОПУСТИМАЯ ОСВЕЩЕННОСТЬ ГРАФИКИ И ТКАНЕЙ — 60 ЛЮКС. МЫ ДАЖЕ ПИШЕМ ТАБЛИЧКИ ПРО ДОПУСТИМУЮ ОСВЕЩЕННОСТЬ, НО ВСЕ РАВНО В КНИГЕ ОТЗЫВОВ ПОЯВЛЯЮТСЯ ЗАПИСИ: «ТЕМНО». ЕСЛИ МЫ ХОТИМ СОХРАНИТЬ ДЛЯ ПОТОМКОВ КЛАССИЧЕСКУЮ ГРАФИКУ, НАДО ЭКСПОНИРОВАТЬ ЕЕ ИМЕННО ТАК, А ЖИВОПИСНЫЕ РАБОТЫ МОЖНО ПОКАЗЫВАТЬ И ПРИ 200 ЛЮКСАХ».
- САМОЕ ТРУДНОЕ В РАБОТЕ СО СВЕТОМ, КАК ГОВОРIT НАШ ТЕХНИЧЕСКИЙ ДИРЕКТОР, — ПОНЯТЬ, ЧЕГО ХОЧЕТ КУРАТОР И ХУДОЖНИК! А ВСЕ ОСТАЛЬНОЕ — ДЕЛО ТЕХНИКИ. В ВОПРОСАХ ОСВЕЩЕНИЯ МЫ ВСЕГДА СЛЕДУЕМ ПОЖЕЛАНИЯМ ХУДОЖНИКОВ, КОТОРЫХ ВЫСТАВЛЯЕМ. ОНИ ЖЕ АВТОРЫ! НО ЧАСТО БЫВАЕТ, ЧТО В ПРОЦЕССЕ ОБСУЖДЕНИЯ МЕЖДУ ХУДОЖНИКОМ И КУРАТОРОМ РОЖДАЕТСЯ КАКОЙ-ТО НОВЫЙ ВАРИАНТ. А НАШ ТЕХНИЧЕСКИЙ ДИРЕКТОР, ЗНАЮЩИЙ ВСЕ НЮАНСЫ СВЕТОВОЙ КАЛИБРОВКИ, ПРЕДЛАГАЕТ ИНОГДА И СВОЕ РЕШЕНИЕ. ПОРОЙ ВОЛЯ ХУДОЖНИКА ОЧЕНЬ СТРОГАЯ. ТАК, НАПРИМЕР, БЫЛО С ВЫСТАВКОЙ МАРКА РОТКО ЛЕТОМ 2010 ГОДА, ОСТАВИВШЕГО ПОСЛЕ СЕБЯ ПОДРОБНОЕ УКАЗАНИЕ ПРИ КАКОМ ОСВЕЩЕНИИ ЕГО РАБОТЫ ДОЛЖНЫ ЭКСПОНИРОВАТЬСЯ.





Семен Файбисович художник

- «ДЛЯ ОСВЕЩЕНИЯ ЖИВОПИСИ ГЛАВНОЕ ПОМНИТЬ, ЧТО УГОЛ ПАДЕНИЯ РАВЕН УГЛУ ОТРАЖЕНИЯ, ПОЭТОМУ ЕСЛИ ОСВЕЩАТЬ КАРТИНУ В ЛОБ, ОТРАЖЕННЫЙ ОТ НЕЕ СВЕТ БУДЕТ БИТЬ РОВНО В ГЛАЗА ЗРИТЕЛЮ, МЕШАЯ ЕМУ СМОТРЕТЬ И СОЗДАВАЯ НА ПОВЕРХНОСТИ ЗАСВЕЧЕННЫЕ ЗОНЫ ИЛИ ЗАСВЕЧИВАЯ ВСЮ РАБОТУ, ЕСЛИ ОНА НЕБОЛЬШАЯ. ПОЭТОМУ СВЕТИЛЬНИКИ, ОСОБЕННО ЕСЛИ ЭТО СПОТЫ, НАДО РАЗНОСИТЬ ПО СТОРОНАМ. САМЫЙ СЛОЖНЫЙ ВАРИАНТ — КОГДА КАРТИНА БОЛЬШАЯ И СИЛЬНО ОТСВЕЧИВАЕТ. В ЭТОМ СЛУЧАЕ ДЛЯ РАВНОМЕРНОГО НЕ БЛИКУЮЩЕГО ОСВЕЩЕНИЯ ПОВЕРХНОСТИ ТРЕБУЕТСЯ НЕСКОЛЬКО СПОТОВ, ПРИЧЕМ СВЕТИЛЬНИКИ СЛЕВА ЖЕЛАТЕЛЬНО НАПРАВЛЯТЬ НА ЕЕ ПРАВУЮ ЧАСТЬ, А ТЕМИ, ЧТО СПРАВА, ОСВЕЩАТЬ ЛЕВУЮ. И, РАЗУМЕЕТСЯ, ВЕСТИ ТЩАТЕЛЬНЫЙ ВИЗУАЛЬНЫЙ КОНТРОЛЬ. ТАКЖЕ ТРЕБУЕТСЯ УЧИТЫВАТЬ, ОТКУДА ИДЕТ ОСНОВНОЙ ПОТОК ЗРИТЕЛЕЙ, И СТАРАТЬСЯ БОЛЬШУЮ ЧАСТЬ СВЕТА НАПРАВЛЯТЬ С ТОЙ СТОРОНЫ, ОТКУДА ДВИЖЕТСЯ ЗРИТЕЛЬ, ЧТОБЫ КАК МОЖНО МЕНЬШЕ СЛЕПИТЬ ЕГО. ИМЕННО С ЭТОЙ СТОРОНЫ ТРЕБУЕТСЯ НАПРАВЛЯТЬ СВЕТ НА ЦЕНТРАЛЬНУЮ ЗОНУ КАРТИНЫ. НАПРАВЛЯЮЩИЕ ДЛЯ КРЕПЛЕНИЯ СВЕТИЛЬНИКОВ



- ПРИ ОСВЕЩЕНИИ ОБЪЕКТОВ СЛОЖНОЙ ФОРМЫ МОГУТ РЕШАТЬСЯ РАЗНЫЕ ЗАДАЧИ, НО ЕСЛИ ЖЕЛАТЕЛЬНО ИЗБЕЖАТЬ ЛИШНИХ ТЕНЕЙ, НУЖНЫ НЕСКОЛЬКО ИСТОЧНИКОВ СВЕТА В РАЗНЫХ ТОЧКАХ С ТЕМ, ЧТОБЫ ОДНИ ЗАСВЕЧИВАЛИ ТЕНИ ОТ ДРУГИХ. ПРИ ЭТОМ ТАКЖЕ СЛЕДУЕТ УЧИТЫВАТЬ НАПРАВЛЕНИЕ ПОТОКОВ ЗРИТЕЛЕЙ И ОСНОВНЫЕ ТОЧКИ, С КОТОРЫХ ОНИ РАССМАТРИВАЮТ ОБЪЕКТ, ЧТОБЫ СВЕТ НЕ БИЛ ИМ В ГЛАЗА».

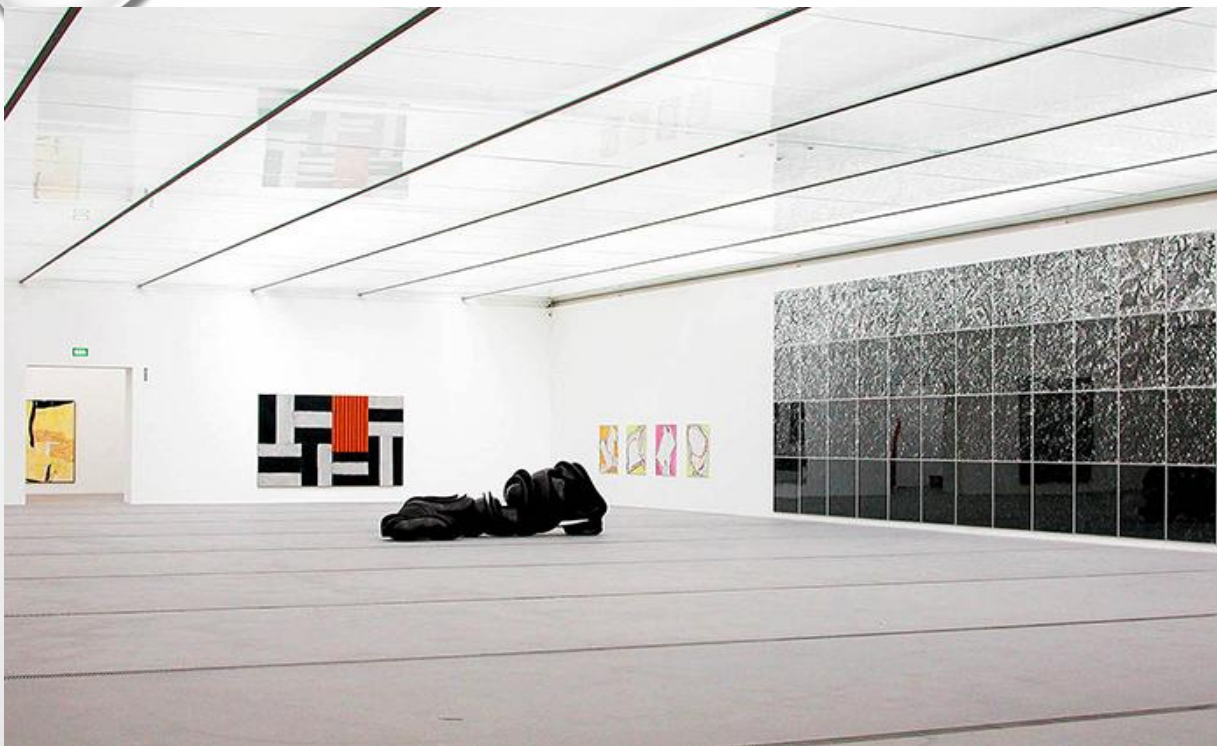


Александр Лысов

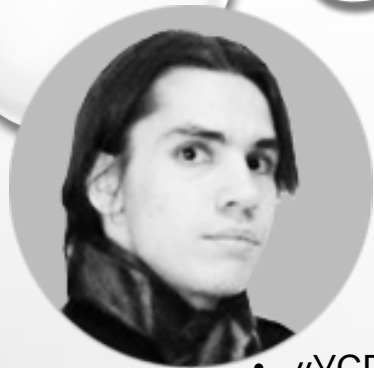
художник

«ГЛАВНАЯ ПРОБЛЕМА, С КОТОРОЙ Я СТАЛКИВАЛСЯ — ОСВЕЩЕНИЕ БОЛЬШИХ РАБОТ. ПОДСВЕТИТЬ ГЛЯНЦЕВЫЕ РАБОТЫ ПЛОЩАДЬЮ ПОРЯДКА ДЕСЯТИ МЕТРОВ ДОВОЛЬНО СЛОЖНО, ПОТОМУ ЧТО МУЗЕЙНЫЙ СВЕТ В РОССИИ, КАК ПРАВИЛО, ТОЧЕЧНЫЙ И ОЧЕНЬ СИЛЬНО БЛИКУЕТ, И ОБЫЧНО КРОМЕ ЭТОГО СВЕТА В МУЗЕЯХ НИЧЕГО НЕТ. В ТАКИХ СЛУЧАЯХ Я ПРОСТО ПРИВОЖУ СВОЙ СВЕТ — ФЛЮОРЕСЦЕНТНЫЕ ЛАМПЫ, КОТОРЫЕ ДАЮТ МЕНЬШЕ БЛИКОВ, ВАРЬИРУЮТСЯ ПО ТЕМПЕРАТУРЕ ЦВЕТА, ПО НЮАНСАМ ЦВЕТОПЕРЕДАЧИ. ТАКОЙ СВЕТ ПОЧЕМУ-ТО МАЛО ИСПОЛЬЗУЕТСЯ В РОССИЙСКИХ МУЗЕЯХ, В ТО ВРЕМЯ КАК В ЕВРОПЕЙСКИХ МУЗЕЯХ ОН ЕСТЬ ПРАКТИЧЕСКИ ВСЕГДА КАК НЕКОТОРАЯ АЛЬТЕРНАТИВА.

- ГОД НАЗАД НА ВЫСТАВКЕ «РОСНАНОФОРУМ» Я ВЫСТАВЛЯЛ СВОЙ ПРИНТ ТРИ НА ДЕСЯТЬ МЕТРОВ. КОГДА МЫ ВКЛЮЧИЛИ ГАЛОГЕНОВЫЙ СВЕТ, ОТ НЕГО ПОШЛО МНОГО ТЕПЛА И ПРОИЗОШЛО ТЕПЛОВОЕ РАСШИРЕНИЕ МАТЕРИАЛА. РАБОТА ПРОСТО ИЗОГНУЛАСЬ НА ДВА-ТРИ МИЛЛИМЕТРА — И ЭТО РАСШИРЕНИЕ МАТЕРИАЛА БЫЛО ЗАМЕТНО ГЛАЗУ. НАМ ПРИШЛОСЬ СРОЧНО, БУКВАЛЬНО В ДЕНЬ ОТКРЫТИЯ, РЕШАТЬ КАК С ЭТИМ БОРОТЬСЯ — МЫ УСИПИЛИ



- СДЕЛАТЬ ХОРОШИЙ МНОГОФУНКЦИОНАЛЬНЫЙ СВЕТ — ЭТО В ПЕРВУЮ ОЧЕРЕДЬ ЗАДАЧА АРХИТЕКТОРА. САМЫЙ ИНТЕРЕСНЫЙ ПРИМЕР, КОТОРЫЙ МНЕ ВСТРЕЧАЛСЯ — [МУЗЕЙ ЛЕНТОС](#) В ГОРОДЕ ЛИНЦ. ЭТО НОВЫЙ МУЗЕЙ С ПРОЗРАЧНОЙ КРЫШЕЙ ИЗ МАТОВОГО СТЕКЛА, В НЕМ ЕСТЕСТВЕННОЕ СОЛНЕЧНОЕ ОСВЕЩЕНИЕ, КРАСИВАЯ ИГРА СВЕТА НА ЗАКАТЕ. ТАМ ЖЕ ПРЕДУСМОТРЕНА ДОПОЛНИТЕЛЬНАЯ ПОДСВЕТКА ИЗ ЛЮМИНИСЦЕНТНЫХ ЛАМП — ЦЕЛИКОМ СВЕЯЩИЙСЯ ПОТОЛОК ИЗ РАВНОМЕРНО ПОДСВЕЧИВАЕМЫХ БЛОКОВ. ДНЕМ ЭТОГО НЕ ВИДНО, А ВЕЧЕРОМ ВКЛЮЧАЕТСЯ СВЕТ И ПОЛУЧАЕТСЯ РАВНОМЕРНО ОСВЕЩЕННОЕ ПРОСТРАНСТВО. ПЛЮС У НИХ ПРАКТИЧЕСКИ НЕ ИСПОЛЬЗУЕТСЯ ТОЧЕЧНАЯ ПОДСВЕТКА, НО ОБОРУДОВАНИЕ ДЛЯ ЭТОГО ЕСТЬ — НА НИЖНЕМ ЭТАЖЕ, ГДЕ НЕТ ДНЕВНОГО СВЕТА, ЕСТЬ И ТОЧЕЧНОЕ



Егор Кошелев художник

- «УСПЕШНАЯ ОРГАНИЗАЦИЯ ОСВЕЩЕНИЯ — ОДИН ИЗ НАИБОЛЕЕ ВАЖНЫХ ФАКТОРОВ ДЛЯ УСПЕХА ВЫСТАВКИ. КАК МНЕ КАЖЕТСЯ, ЕСТЕСТВЕННОЕ ОСВЕЩЕНИЕ ДЛЯ СОВРЕМЕННОЙ ЭКСПОЗИЦИИ — ОДИН ИЗ НАИХУДШИХ ВАРИАНТОВ. ИСТОЧНИКИ ИСКУССТВЕННОГО СВЕТА НА ВЫСТАВКЕ ВЫПОЛНЯЮТ ДВЕ ОСНОВНЫХ ФУНКЦИИ — ПРЕЖДЕ ВСЕГО, ОБЕСПЕЧИТЬ НОРМАЛЬНЫЙ ОСМОТР ПРОИЗВЕДЕНИЯ, СДЕЛАТЬ ЕГО ВИДИМЫМ ДЛЯ ЗРИТЕЛЯ, РАСКРЫТЬ ВСЕ ЕГО НЮАНСЫ. НЕ МЕНЕЕ ВАЖНО СОЗДАТЬ СИСТЕМУ ЭКСПОЗИЦИОННЫХ АКЦЕНТОВ, ОРГАНИЗОВАТЬ ВЫСТАВОЧНЫЕ ЗОНЫ СОГЛАСНО ЗАМЫСЛУ АВТОРА. ТАК, НАПРИМЕР, МОЖНО ВЫСТРОИТЬ ЭКСПОЗИЦИЮ В ОГРОМНОМ ЗАЛЕ, ИМЕЯ ЛИШЬ НЕСКОЛЬКО ОБЪЕКТОВ (ИЛИ ДАЖЕ ОДИН-ЕДИНСТВЕННЫЙ) БЛАГОДАРЯ ЭФФЕКТНОМУ РАСПРЕДЕЛЕНИЮ СВЕТОВЫХ ПОТОКОВ. ЛИШИВШИСЬ ОСВЕЩЕНИЯ, ПРОИЗВЕДЕНИЯ НЕМИНУЕМО ПОТЕРЯЮТСЯ В ПРОСТРАНСТВЕ.
- Я БЫ СКАЗАЛ, ЧТО ВОЗМОЖНОСТИ СВЕТА ДЛЯ РОССИЙСКОГО CONTEMPORARY ART ПОКА ОСТАЮТСЯ МАЛО ОСВОЕННЫМИ ГЛАВНЫМ ОБРАЗОМ В СВЯЗИ С ОБЩЕЙ НИЩЕТОЙ И РАВНОДУШИЕМ К ТОМУ, КАК ФУНКЦИОНИРУЕТ ПРОСТРАНСТВО, САМА ЭКСПОЗИЦИОННАЯ СИТУАЦИЯ. ОСВЕЩЕНИЕ СТЕКЛА, НЕЙТРАЛИЗАЦИЯ БЛИКОВ, ОСВЕЩЕНИЕ СЛОЖНЫХ ПОВЕРХНОСТЕЙ — ВСЕ ЭТО НЕ ТАК УЖ СЛОЖНО ПРИ НАЛИЧИИ СПЕЦИАЛЬНОЙ ШИНЫ И ДОСТАТОЧНОГО ЧИСЛА ОСВЕТИТЕЛЬНЫХ ПРИБОРОВ. СОЧЕТАЯ НЕСКОЛЬКО НАПРАВЛЕННЫХ ЛУЧЕЙ СВЕТА, РАБОТАЯ С РАЗНЫМИ УГЛАМИ ОСВЕЩЕНИЯ И РАЗНОЙ ВЫСОТОЙ ПОДЪЕМА ФОНАРЯ МОЖНО ДОБИТЬСЯ БЕЗГРАНИЧНОЙ ШИРОТЫ СВЕТОВЫХ ЭФФЕКТОВ, УЧЕСТЬ ИНТЕРЕСЫ САМОГО ТРЕБОВАТЕЛЬНОГО АВТОРА И ВЫГОДНО ОФОРМИТЬ ЛЮБОЕ, ДАЖЕ ПРЕДЕЛЬНО СЛОЖНОЕ ПРОСТРАНСТВО».



- ОСОБЕННОСТИ МУЗЕЙНЫХ ПОМЕЩЕНИЙ
 - МУЗЕИ, КАКОЙ БЫ НАПРАВЛЕННОСТИ И СПЕЦИФИКИ ОНИ НЕ БЫЛИ, ВСЕГДА ИМЕЮТ ОДНУ ЕДИНСТВЕННУЮ ЦЕЛЬ – ОБУЧЕНИЕ. В ТАКИХ ПОМЕЩЕНИЯХ ПРОИСХОДЯТ РАЗНООБРАЗНЫЕ ВЫСТАВКИ, ЦЕЛЮ КОТОРЫЕ ПРИОБЩЕНИЕ ЛЮДЕЙ К КУЛЬТУРНЫМ ЦЕННОСТЯМ, А ТАКЖЕ ДЕМОНСТРАЦИЯ ДОСТИЖЕНИЯ В РАЗЛИЧНЫХ СФЕРАХ ЧЕЛОВЕЧЕСКОЙ ДЕЯТЕЛЬНОСТИ: НАЧИНАЯ С ИСКУССТВА И ЗАКАНЧИВАЯ АРХЕОЛОГИЕЙ.
- ПОЭТОМУ ЗДЕСЬ НАИБОЛЕЕ ВАЖНА СИСТЕМА ОСВЕЩЕНИЯ, ТАК КАК БЛАГОДАРЯ ЕЙ МОЖНО ДОСТИЧЬ ЖЕЛАЕМОГО РЕЗУЛЬТАТА – АКЦЕНТИРОВАНИЯ ВНИМАНИЯ ЛЮДЕЙ НА ЭЛЕМЕНТАХ ВЫСТАВКИ.



- ОСВЕЩЕНИЕ МУЗЕЕВ
- К **ОСВЕЩЕНИЮ МУЗЕЕВ И ВЫСТАВОК** ПРЕДЪЯВЛЯЮТСЯ ОСОБЫЕ ТРЕБОВАНИЯ. ОНО ДОЛЖНО ОБЕСПЕЧИВАТЬ ХОРОШУЮ ЦВЕТОПЕРЕДАЧУ, БЫТЬ ЭСТЕТИЧНЫМ, ЗАЩИЩАТЬ ЭКСПОНАТЫ ОТ УЛЬТРАФИОЛЕТОВОГО И ИНФРАКРАСНОГО ИЗЛУЧЕНИЯ. ЕГО СВЕТОТЕХНИЧЕСКИЕ ХАРАКТЕРИСТИКИ ДОЛЖНЫ ОСТАВАТЬСЯ НЕИЗМЕННЫМИ ПРЕДЕЛЬНО ДОЛГО, А ЗАМЕНА ИСТОЧНИКОВ СВЕТА — ОСУЩЕСТВЛЯТЬСЯ ЛЕГКО





- ОТ ПРАВИЛЬНО ОРГАНИЗОВАННОГО *ОСВЕЩЕНИЯ ВЫСТАВОК И МУЗЕЕВ* ЗАВИСИТ ВОСПРИЯТИЕ ПОСЕТИТЕЛЯМИ ЭКСПОНАТОВ. БЛАГОДАРЯ СВЕТУ ВЫЯВЛЯЕТСЯ ФОРМА ПРОИЗВЕДЕНИЯ ИСКУССТВА, ЕГО ФАКТУРА, ЦВЕТ. *АКЦЕНТНОЕ ОСВЕЩЕНИЕ* ПОДЧЕРКИВАЕТ УНИКАЛЬНОСТЬ КАЖДОГО ЭКСПОНАТА, ОСОБЕННОСТИ ИНТЕРЬЕРА ПОМЕЩЕНИЯ, СОЗДАЕТ ПРИЯТНУЮ ДЛЯ ПОСЕТИТЕЛЯ СВЕТОВУЮ СРЕДУ. *ИНДИВИДУАЛЬНАЯ ПОДСВЕТКА* КАЖДОГО ПРОИЗВЕДЕНИЯ ИСКУССТВА ПРЕДОСТАВЛЯЕТ ВОЗМОЖНОСТЬ ВОЗДЕЙСТВОВАТЬ НА ЭМОЦИИ ЧЕЛОВЕКА, ПОГРУЗИТЬ ЕГО В ТУ ИЛИ ИНУЮ ЭПОХУ.

- ПРИ УСТАНОВКЕ **СВЕТА ДЛЯ МУЗЕЕВ** СЛЕДУЕТ ОТТАЛКИВАТЬСЯ ОТ **ОСОБЕННОСТЕЙ ЭКСПОЗИЦИИ**. ОЧЕНЬ ВАЖНО ЗАЩИТИТЬ ПРОИЗВЕДЕНИЯ ИСКУССТВА ОТ НЕГАТИВНОГО ВЛИЯНИЯ УЛЬТРАФИОЛЕТОВОГО ИЗЛУЧЕНИЯ, РАЗРУШАЮЩЕ ВЛИЯЮЩЕГО НА МАТЕРИАЛЫ, ИЗ КОТОРЫХ ИЗГОТОВЛЕННЫ ВЫСТАВЛЯЕМЫЕ ПРЕДМЕТЫ. ЛЮМИНЕСЦЕНТНЫЕ ЛАМПЫ НЕ ПОДХОДЯТ ДЛЯ МУЗЕЙНОГО ОСВЕЩЕНИЯ: ИХ МОЖНО ИСПОЛЬЗОВАТЬ ТОЛЬКО ДЛЯ СВЕТОСТОЙКИХ ЭКСПОНАТОВ. ДЛЯ БОЛЕЕ ЧУВСТВИТЕЛЬНЫХ К УЛЬТРАФИОЛЕТОВОМУ ИЗЛУЧЕНИЮ ПРЕДМЕТОВ ИХ МОЖНО ПРИМЕНЯТЬ ТОЛЬКО ПРИ ИСПОЛЬЗОВАНИИ *СВЕТОЗАЩИТНЫХ СРЕДСТВ*. К ТОМУ ЖЕ ЛЮМИНЕСЦЕНТНЫЕ ЛАМПЫ ИСКАЖАЮТ КОЛОРИТ ЖИВОПИСИ. ПОЭТОМУ ЛУЧШЕ ПРИМЕНЯТЬ СВЕТИЛЬНИКИ, ОБЕСПЕЧИВАЮЩИЕ ПРАВИЛЬНУЮ ЦВЕТОПЕРЕДАЧУ И МЕНЕЕ ГУБИТЕЛЬНО ВЛИЯЮЩИЕ НА ЭКСПОНАТЫ. *ИСТОЧНИКИ СВЕТА ДЛЯ ВЫСТАВОК И МУЗЕЕВ* ПОДБИРАЮТСЯ С РАССЕЯННЫМ ОСВЕЩЕНИЕМ ПРЯМО НА ВЫСТАВЛЯЕМЫХ ПРЕДМЕТОВ.



- ХОРОШИМ РЕШЕНИЕМ ПРОБЛЕМЫ *ОРГАНИЗАЦИИ ВЫСТАВОЧНОГО ОСВЕЩЕНИЯ* ЯВЛЯЮТСЯ **ТРЕКОВЫЕ СИСТЕМЫ СО СВЕТОДИОДНЫМИ ПРОЖЕКТОРАМИ**. ТАКИЕ СВЕТИЛЬНИКИ ИМЕЮТ МНОГО ПРЕИМУЩЕСТВ В СРАВНЕНИИ С ОСВЕТИТЕЛЬНЫМИ ПРИБОРАМИ ДРУГОГО ТИПА, В ЧАСТНОСТИ ЛЮМИНЕСЦЕНТНЫМИ. ОНИ ИМЕЮТ ДЛИТЕЛЬНЫЙ СРОК СЛУЖБЫ, ОТЛИЧАЮТСЯ ЭНЕРГОЭФФЕКТИВНОСТЬЮ, В НИХ ОТСУТСТВУЕТ ГУБИТЕЛЬНОЕ ДЛЯ ЭКСПОНАТОВ ИЗЛУЧЕНИЕ, А ИНДЕКС ЦВЕТОПЕРЕДАЧИ БЛИЗОК К ИДЕАЛЬНОМУ ПОКАЗАТЕЛЮ



ОСВЕЩЕНИЕ ВЫСТАВОК И МУЗЕЕВ СЛЕДУЕТ ФОРМИРОВАТЬ ПРИ ПЛОТНОМ ВЗАИМОДЕЙСТВИИ СВЕТОТЕХНИКА И ХРАНИТЕЛЯ ЭКСПОЗИЦИИ, ВЕДЬ КАЖДЫЙ ЭКСПОНАТ НУЖДАЕТСЯ В ИНДИВИДУАЛЬНОМ ПОДХОДЕ: ДЛЯ КАКОГО-ТО ПРЕДМЕТА ДОСТАТОЧНО ЕСТЕСТВЕННОГО ОСВЕЩЕНИЯ, ДЛЯ ДРУГОГО ЖЕ МОЖЕТ ВОЗНИКНУТЬ НЕОБХОДИМОСТЬ В СВЕТЕ, ИМИТИРУЮЩЕМ, НАПРИМЕР, ПЛАМЯ КОСТРА.

- ЗАКЛЮЧЕНИЕ

- ОСОБЕННОСТИ МУЗЕЙНЫХ ПОМЕЩЕНИЙ, А ТАКЖЕ ВЫСТАВЛЯЕМЫХ В НИХ ЭКСПОЗИЦИОННЫХ ОБЪЕКТОВ ПРЕДЪЯВЛЯЮТСЯ ЖЕСТКИЕ ТРЕБОВАНИЯ, НОРМЫ И ГОСТЫ. РУКОВОДСТВУЯСЬ ИМИ МОЖНО СОЗДАТЬ ОПТИМАЛЬНУЮ ПОДСВЕТКУ ДЛЯ ЛЮБОГО ОБЪЕКТА (ХУДОЖЕСТВЕННОГО, БИОЛОГИЧЕСКОГО И Т.Д.), КОТОРЫЙ ИЗ-ЗА ДЛИТЕЛЬНОГО ОСВЕЩЕНИЯ НЕ ПОНЕСЕТ ЗАМЕТНЫХ РАЗРУШЕНИЙ. ЭТИ НОРМЫ И ТРЕБОВАНИЯ ДОЛЖНЫ НЕУКОСНИТЕЛЬНО СОБЛЮДАТЬСЯ ВСЕМИ ТИПАМИ МУЗЕЕВ.