

**Функции вывода сообщений.  
Замена стандартной иконки файла .exe  
Изменение цвета формы по событию  
OnClick**

**L/O/G/O**

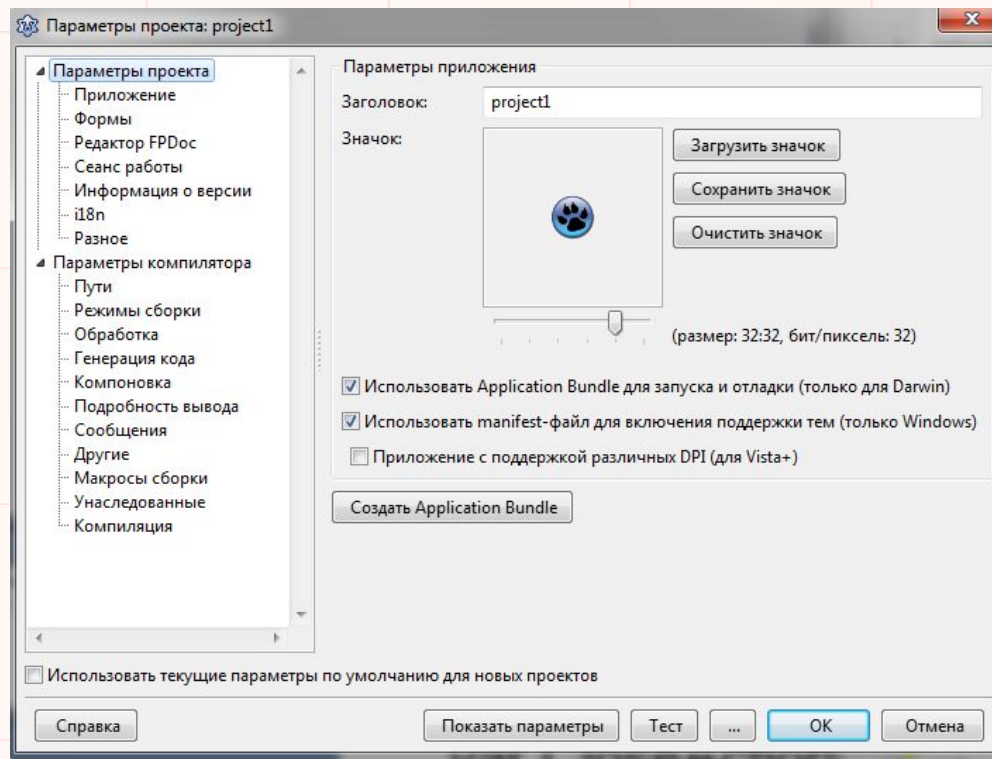
**Lasarus**

МАОУ Лицей № 17 г. Сухой Лог  
учитель информатики  
Семенова Светлана Вениаминовна



# Замена стандартной иконки .exe файла

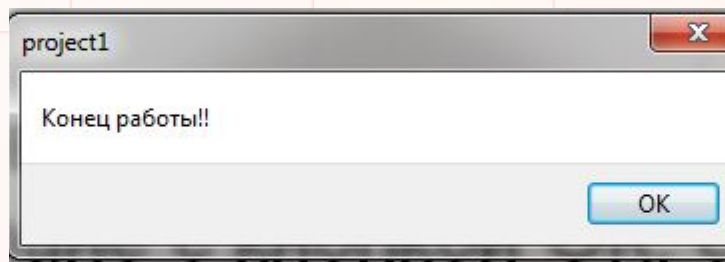
Проект – параметры проекта – загрузить  
значок(выбрать иконку) -ОК



# Процедура ShowMessage

(показать сообщения)

Выводит простое диалоговое окно на экране с кнопкой ОК, содержащее строку **Text**



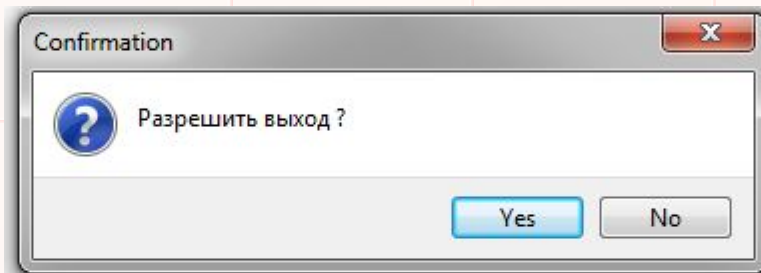
Форма записи

```
procedure TForm1.FormClose(Sender: TObject;  
var CloseAction: TCloseAction);  
begin  
    ShowMessage('Конец работы!!');  
end;
```

# Функция MessageDlg

## (диалоговое сообщение)

используется для отображения сообщений пользователю



Форма записи

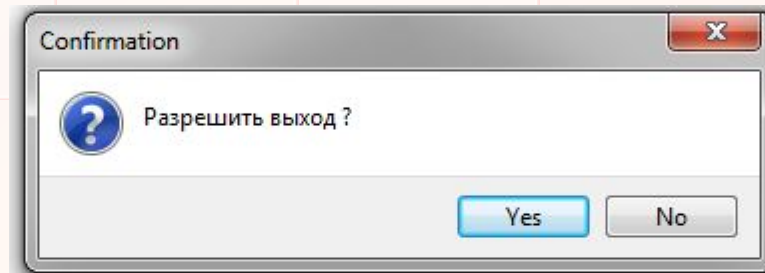
```
procedure TForm1.FormCloseQuery(Sender: TObject;  
var CanClose: boolean);  
begin  
  if MessageDlg('Разрешить выход?', mtConfirmation,  
[mbYes, mbNo], 0) = mrYes  
    then CanClose := True  
    else CanClose := False;  
end;
```

Query - запрос

Can Close – можно  
закрывать

# Параметры функция MessageDlg

Первый параметр задает строку, которая будет показываться в нашем сообщении **'Разрешить выход ?'**



# Параметры функция MessageDlg

Второй параметр определяет иконку на **messagebox** и сообщение в его заголовке. Возможные значения для этого параметра:

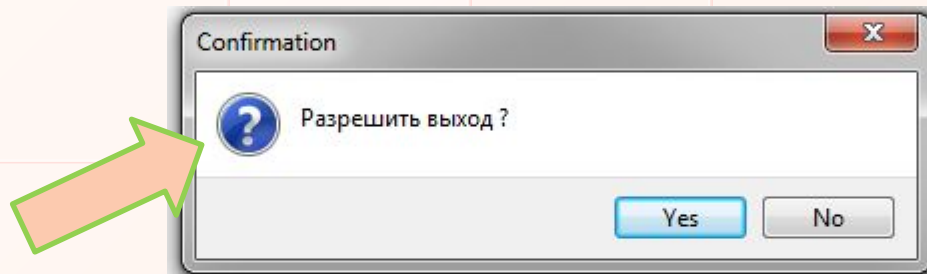
**mtWarning** - Отображает символ восклицания

**mtError** - Отображает красный "X"

**mtInformation** - Отображает "i" в круге

**mtConfirmation** - Отображает знак вопроса

**mtCustom** - Отображает только сообщение

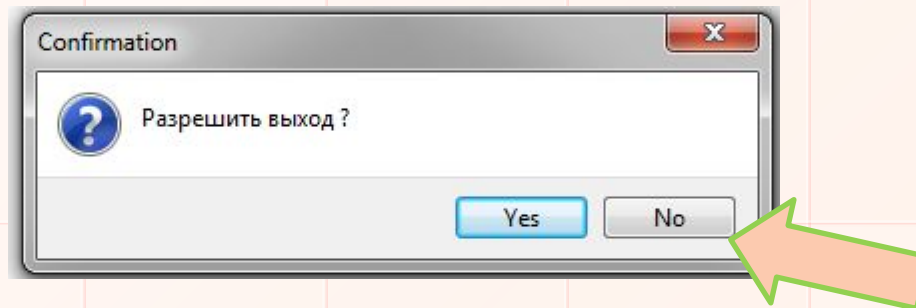


# Параметры функция MessageDlg

Третий параметр определяет кнопки, которые будут присутствовать на **combobox**: **mbYes** (кнопка Yes), **mbNo** (кнопка No), **mbCancel** (кнопка Cancel), **mbOK** (кнопка OK).

Если кнопок несколько, то они объединяются посредством квадратных скобок:

**[mbYes, mbNo], 0)**



# Параметры функция MessageDlg

Четвертый параметр - это идентификатор контекстной справки.

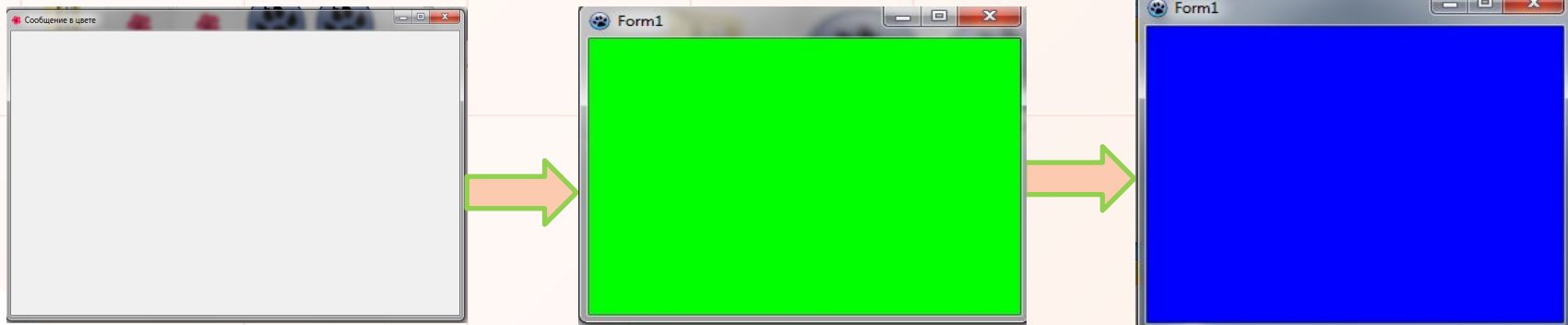
В качестве результата функции **MessageDlg** возвращает значение, информирующее о том, что за кнопку пользователь нажал в **messagebox**.

Возможные значения: **mrYes, mrCancel, mrOK.**





# Изменение цвета формы по событию OnClick (на форме)

```
procedure TForm1.FormClick(Sender: TObject);  
begin  
  if Color = clLime then  
    Color := clBlue  
  else Color := clLime;  
end;
```



# Задание

**Внимание!** После открытия проекта сохранить его в папке **Цвета и сообщения** под именем **Color**.

1. Создать форму: название **Цвета и сообщения**
2. Изменить стандартную иконку  на другую 
3. Форма должна менять цвет с одного (например, малиновый) на другой (голубой) на событие **OnClick**
4. При закрытии формы выходит сообщение: **Вы собираетесь закрыть программу!** Должны присутствовать кнопки: **Да (Yes), Отмена (....)**.
5. При положительном ответе появляется окно с кнопкой **ОК** и текстом: **До новых встреч!**

# Домашнее задание

**Задача.** Пусть оптимальный вес человека определяется как рост минус 100см. Если фактический вес человека меньше оптимального, то будем считать его худым (ему надо поправиться на  $x$  кг), если больше, то полным (надо похудеть на  $x$  кг). Если фактический вес равен оптимальному, то его вес идеален. Создать блок-схему для этой задачи.

**Примечание.** Введите следующие обозначения: оптимальный вес -  $optW$ , фактический вес -  $factW$ , рост -  $Rost$ ,  $Delta$  – на сколько нужно похудеть или поправиться.

**L/O/G/O**

Lasarus



# Источники

- <http://www.bdrc.ru/publ/2-1-0-7>
- [http://physics.herzen.spb.ru/library/03/01/delphi/LR\\_1/L\\_05.htm](http://physics.herzen.spb.ru/library/03/01/delphi/LR_1/L_05.htm)