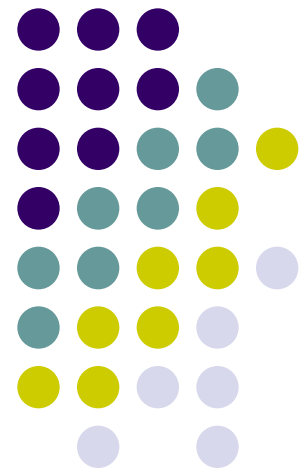
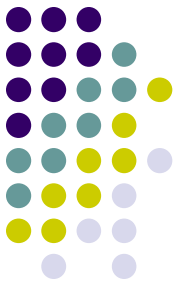


Процедура оценки профессиональных рисков





Понятия



- вероятность причинения вреда жизни или здоровью граждан... с учетом тяжести этого вреда

- **Профессиональный риск** - вероятность причинения вреда здоровью в результате воздействия вредных и (или) опасных производственных факторов при исполнении работником обязанностей по трудовому договору или в иных случаях, установленных Трудовым Кодексом РФ или другими федеральными законами
- **Оценка риска** - это процесс анализа рисков, вызванных воздействием опасностей на работе, для определения их влияния на безопасность и сохранение здоровья работников
- **Управление профессиональными рисками** - комплекс взаимосвязанных мероприятий, включающих в себя меры по выявлению, оценке и снижению уровней профессиональных рисков.

Нормативное регулирование



- **Трудовой Кодекс РФ**
- **Федеральный закон от 28.12.2013 N 426-ФЗ «О специальной оценке условий труда»**
- **Приказ Минтруда России от 19.08.2016 N 438н «Об утверждении Типового положения о системе управления охраной труда»**
- **Приказ Минздравсоцразвития России от 01.03.2012 N 181н «Об утверждении Типового перечня ежегодно реализуемых работодателем мероприятий по улучшению условий и охраны труда и снижению уровней профессиональных рисков»**
- **«Р 2.2.1766-03. 2.2. Гигиена труда. Руководство по оценке профессионального риска для здоровья работников. Организационно-методические основы, принципы и критерии оценки. Руководство»**
- **ГОСТ 12.0.230.3-2016. «Межгосударственный стандарт. Система стандартов безопасности труда. Системы управления охраной труда. Оценка результативности и эффективности»**
- **ГОСТ 12.0.230.2-2015. «Межгосударственный стандарт. Система стандартов безопасности труда. Системы управления охраной труда. Оценка соответствия. Требования»**
- **ГОСТ 12.0.230.1-2015. «Межгосударственный стандарт. Система стандартов безопасности труда. Системы управления охраной труда. Руководство по применению ГОСТ 12.0.230-2007»**
- **«ГОСТ 12.0.230-2007. Межгосударственный стандарт. Система стандартов безопасности труда. Системы управления охраной труда. Общие требования»**

Обязанность или рекомендованная процедура?

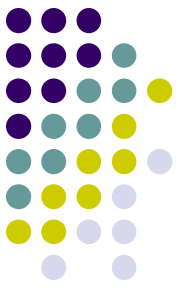
Чек-лист № 31 «Наличие у работодателя наличие системы управления охраной труда (СУОТ).

- *Наличие у работодателя Положения о системе управления охраной труда, утвержденного приказом;*
- *Наличие у работодателя Политики в области охраны труда.*

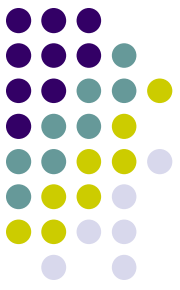
Приказ Минтруда России от 19.08.2016 N 438н "Об утверждении Типового положения о системе управления охраной труда»

Пункты, регламентирующие процедуру оценки риска:

- *Наличие у работодателя документированной процедуры управления профессиональными рисками (пункт 33);*
- *Наличие перечня идентифицированных опасностей, представляющих угрозу жизни и здоровью работников (пункт 34);*
- *Наличие в процедуре описания метода (методов) оценки уровня профессиональных рисков, связанных с идентифицированными опасностями (пункт 37);*
- *Наличие у работодателя перечня мер по исключению или снижению уровней профессиональных рисков (пункт 39).*



Документация по проведению процедуры оценки рисков



До начала процедуры:

- .Разработать Положение о системе управления охраной труда в учреждении
- .Обсудить и утвердить Политику протоколом заседания комиссии по охране труда
- .Разработать Положение о проведении процедуры оценки профессиональных рисков
- .Издать приказ о проведении плановой идентификации опасностей и определении уровней рисков в области охраны труда

После проведения процедуры:

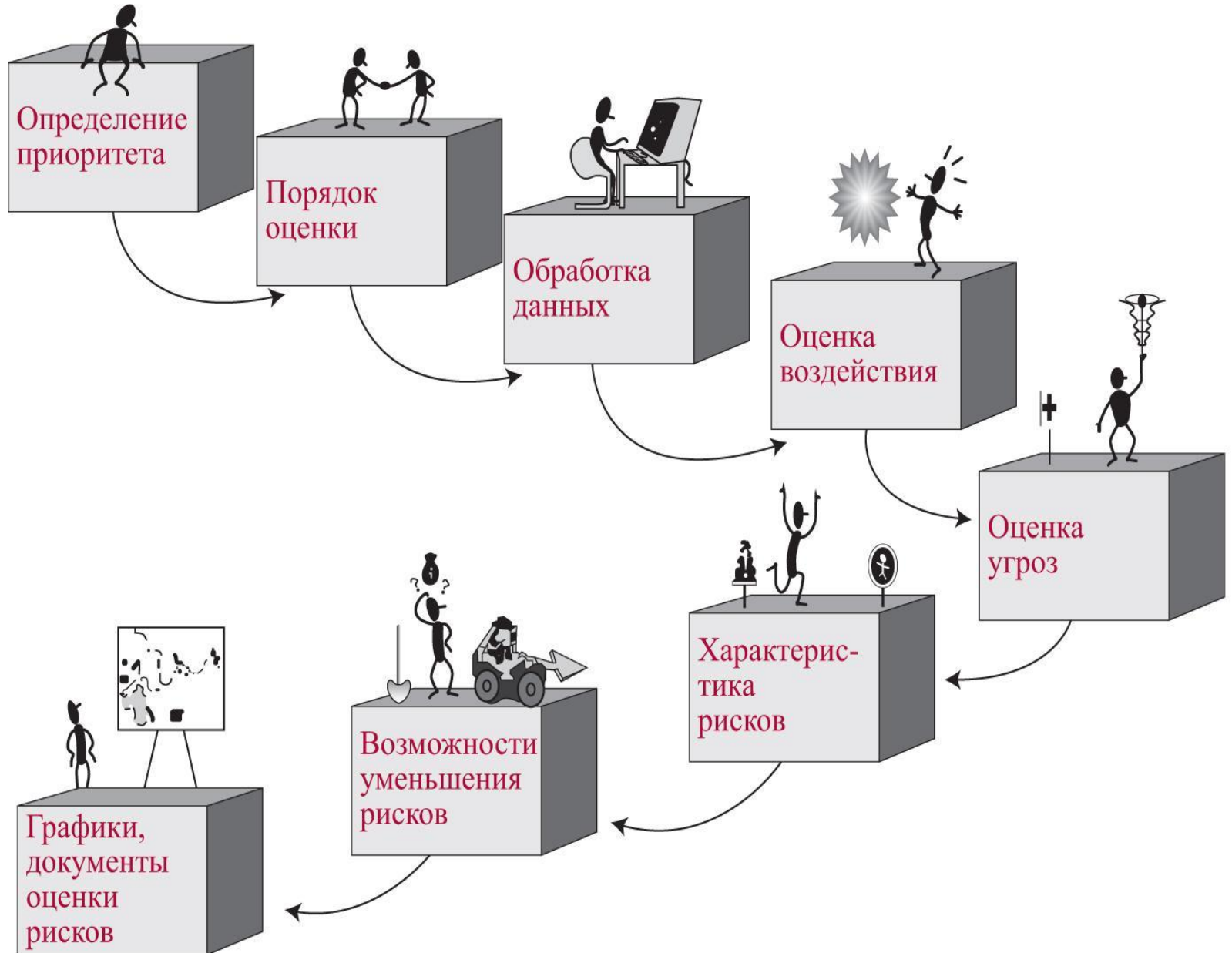
- 1.Приказ о введении в действие карт идентификации опасностей и определения уровней рисков
- 2.Утверждение перечня идентифицированных опасностей
- 3.Разработка перечня мер по исключению или снижению уровней профессиональных рисков
- 4.Проведение процедуры информирования работников (внесение дополнений в ТД)



Работодатель обязан:



Общий порядок оценки риска



Что входит в оценку профессиональных рисков?



- Составление перечня профессий и рабочих мест, на которых намечено провести оценку рисков.
- Уточнение количества работающих на каждом рабочем месте, подлежащем оценке профессионального риска.
- Какие конкретно операции и с какой частотой совершают работники на своих рабочих местах.
- Выявление опасностей (рисков) для каждой такой операции;
- Определение количества и частоты опасных операций;
- Поиск технических и административных возможностей для снижения тяжести выявленного риска или его полного устранения.
- Анализ выявленных рисков и расчет их значимости.
- Мероприятия по снижению рисков;
- Информирование работников о наличии и уровне профессиональных рисков на их рабочих местах.
- Выдача документов по оценке рисков (карта оценки профессиональных рисков на каждое рабочее место).

Методы оценки профессионального риска



- *Прямые (статистические, ретроспективные) методы оценки профессионального риска.*

Эти методы используют статистическую информацию по выбранным показателям риска или непосредственно показатели ущерба и вероятности их наступления.

Это оценка риска «постфактум», когда опасность уже реализовалась и привела к тем или иным негативным последствиям.

- *Косвенные (априорные) методы оценки профессионального риска.*

Эти методы оценки рисков для здоровья и жизни работников используют показатели и подразумевают: аудит (интервью, опрос сотрудников), аудит безопасного поведения, аудит организации рабочих мест и прочее.



Информационные источники оценки рисков



- **Данные плановых инспекций, СОУТ, производственного контроля;**
- **Обзор прошлых происшествий, травм, отчетов по первой медицинской помощи *(отсутствие зарегистрированных происшествий не должно автоматически рассматриваться в качестве предположения о низком уровне риска)*;**
- **Отчеты по техническому обслуживанию зданий и сооружений;**
- **Рабочие процедуры и инструкции;**
- **Руководства по эксплуатации оборудования;**

Информационные источники оценки рисков



- **Протоколы совещаний по охране труда и других совещаний;**
- **Опрос сотрудников;**
- **Статистические данные по травмам, обращениям за медицинской помощью, использование аптечек первой помощи;**
- **Запросы об опасностях оборудования от производителей;**
- **Предупреждения о происшествиях от других отраслевых организаций;**
- **Оценки рисков, проведенные другими организациями отрасли.**

СОЗДАНИЕ ОЦЕНОЧНОЙ КОМИССИИ

Оценка рисков является комплексной задачей и выполняется силами коллектива **работников**.



Принцип Р-С-Р

- Высший **руководитель**
Или руководитель структурного подразделения



Специалист

- Специалисты со стороны – консультанты, эксперты Центров охраны труда
- Свои специалисты – специалист по охране труда, члены оценочной комиссии, представитель технического персонала

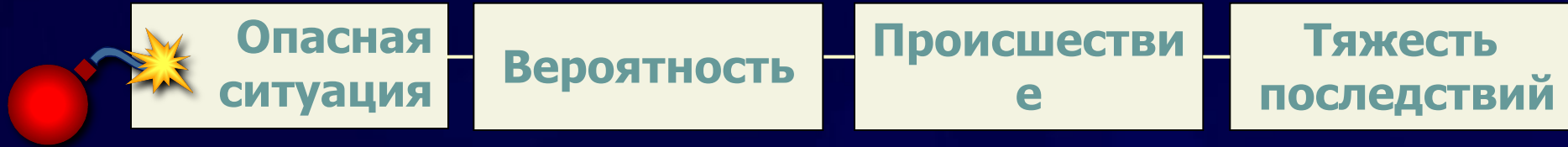


Работник

Представители трудового коллектива, уполномоченное (доверенное) лицо профсоюза



РИСК И ОПАСНОСТЬ



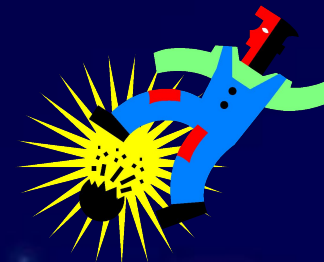
Вероятность



Тяжесть
последствий

Факторы, влияющие на вероятность события

- частота проявления вредного воздействия
- продолжительность вредного воздействия
- возможность предвидеть заранее появление вредного воздействия
- возможность предотвратить вредное воздействие



Признаки вероятности события

1 Маловероятно	Событие, которое возникает редко и нерегулярно Например, поверхность тротуаров зимой становится скользкой ото льда.
2 Вероятно	Событие, которое возникает время от времени, но нерегулярно Например, во время техобслуживания подъемника груз нужно поднимать вручную.
3 Высокая вероятность	Событие, которое возникает часто и регулярно. Например, регулярное движение погрузчика вызывает опасность столкновения.

Факторы, влияющие на серьезность последствий

- Характер причиненного вреда
- Широта последствий
- Повторяемость вредного воздействия
- Продолжительность вредного воздействия

Признаки тяжести последствий

1 Небольшие	<p>Событие вызывает кратковременное заболевание или нарушение здоровья, которые не предполагают обращение за медицинской помощью. Возможно отсутствие на работе не более трех дней. Например, головная боль или синяк.</p>
2 Умеренно значимые	<p>Событие вызывает значительные и длительные последствия. Предполагает обращение за медицинской помощью. Вызывает от 3 до 30 дней отсутствия на работе. Например, резаная рана или слабые ожоги.</p>
3 Серьезные	<p>Событие вызывает постоянные и необратимые повреждения. Предполагает стационарное лечение и вызывает отсутствие на работе более 30 дней. Например, серьезные профессиональные заболевания, стойкая нетрудоспособность или смерть.</p>

Матрица оценки рисков

ТЯЖЕСТЬ ВЕРОЯТНОСТЬ	Незначительная 1	Невысокая 2	Умеренная 3	Значительная 4	Катастрофическая 5
Практически нереальное событие 1	Очень низкий 2	Очень низкий 3	Низкий 4	Средний 5	Средний 6
Маловероятно 2	Очень низкий 3	Низкий 4	Средний 5	Средний 6	Высокий 7
Возможно 3	Низкий 4	Средний 5	Средний 6	Высокий 7	Очень высокий 8
Вероятно 4	Средний 5	Средний 6	Высокий 7	Очень высокий 8	Очень высокий 9
Практически неизбежное 5	Средний 6	Высокий 7	Очень высокий 8	Очень высокий 9	Очень высокий 10

Необходимость проведения мероприятий

Последствия

	Незначительные	Умеренно значимые	Серьезные
Вероятность			
Малая	Незначительная	Незначительная	Умеренная
Средняя	Незначительная	Умеренная	Значительная
Высокая	Умеренная	Значительная	Неотложная

Необходимость проведения мероприятий

Величина риска	Мероприятия для уменьшения риска
Малозначимый риск Незначительный риск	<ul style="list-style-type: none">• Мероприятий не требуется.• За ситуацией нужно следить, чтобы риск был управляемым.
Умеренный риск	<ul style="list-style-type: none">• Прибегнуть к мероприятиям для уменьшения риска.• Мероприятия следует спланировать и провести точно по графику.
Значительный риск	<ul style="list-style-type: none">• Снижение величины риска обязательно.• Мероприятия необходимо начать срочно.• Работа в условиях риска должна быть немедленно прекращена, и ее нельзя начинать
Недопустимый риск	<ul style="list-style-type: none">• Ликвидация риска обязательна.• Мероприятия необходимо начать срочно.• Работа в условиях риска должна быть немедленно прекращена, и ее нельзя начинать прежде, чем не будет ликвидирован риск.

Анкета оценки рисков оборудования

ОЦЕНКА РИСКА ОБОРУДОВАНИЯ										
Цех №1, зона загрузки										
Местоположение	сырья					Дата проведения:				
Оборудование	Поворотный стол 104					Документ №				
Узел:						№ 2				
Определение опасности	Опасность	Угроза раздавливания, направляющие стола 104 и конвейера 103								
	Режим	Производство	Чистка	Ремонт	Подготовка	Настройка	Все	Другие		
	Риск	Механические		Физические		Опасные вещества		Органы управления		Энергия
		Движение/скорость		Эргономика		Пожарные		Система управления		Электричество
		Разгон/Торможение		Шум / Вибрация		Материалы/Вещества		Панель управления		Жидкости под давлением
Работа на высоте		Радиация		Выбросы в воздух		Интерфейс				
		Температура		Стоп		Пуск/с				
Причина	Расстояние между металлическими направляющими критически мало, менее толщины ладони, что может привести к раздавливанию.									
Последствия	Травма руки									
Оценка риска			IV		III		II		I	
	A						X			
	B									
	C									
	D									
	E									
	F									
Меры по устранению	Ответственный исполнитель									
	Срок									
Описание мероприятий:										
Установить защиту или укоротить направляющие, если это возможно										
Остаточный риск			IV		III		II		I	
	A									
	B									
	C									
	D									
	E									
	F			X						
<input type="checkbox"/> Да <input type="checkbox"/> Нет										
Оценочная группа:										
Заполнено (ФИО):										

Этапы идентификации опасностей



Первый этап

Проводится осмотр рабочих мест и анализ деятельности предприятия с целью выявления:

- *опасных и вредных факторов рабочей среды, которые присутствуют или могут возникнуть, включая организацию труда;*
- *видов работ, при которых работники подвергаются выявленным опасным факторам, включая обслуживание оборудования, чистку и аварийные работы;*
- *причин возникновения потенциальных заболеваний, связанных с выполняемой работой, продукцией или услугой;*
- *сведений о ранее имевших место травмах, заболеваниях или происшествиях*

Составляется или уточняется имеющийся Перечень рабочих мест с отражением в нем опасных и вредных факторов рабочей среды, влияющих на охрану труда

Второй этап

Службой охраны труда проводится информационный поиск и получение информации о влиянии выявленных вредных и опасных факторов производственной среды и трудового процесса на работников

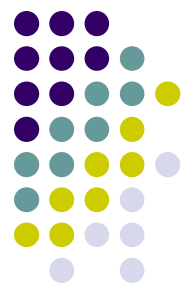
Третий этап

Комитетом (специалистом) по охране труда проводится оценка возможности выявления и оценки риска, а также возможности устранения опасности или ее снижения до минимального допустимого уровня или до уровня, который в свете современных знаний не приведет к нарушениям здоровья при длительности воздействия в течение всего рабочего стажа.

Заключительный этап

Выбор дальнейшего направления деятельности. В качестве вариантов дальнейших действий может быть:

- *решение прекратить дальнейший анализ ввиду незначительности опасностей или достаточности полученных предварительных оценок (в этом случае под идентификацией опасностей подразумевается анализ или оценка опасностей);*
- *решение о проведении более детального анализа опасностей и оценки риска;*
- *выработка предварительных рекомендаций по уменьшению опасностей.*





Приоритеты выбора мер профилактики (управление рисками):



- - *устранение* опасного фактора или риска;
- - *борьба с* опасным фактором или риском *в источнике*;
- - снижение уровня опасного фактора или *внедрение безопасных систем работы*;
- - *при сохранении остаточного риска использование средств индивидуальной защиты*.

В комплексе мер профилактики СИЗ используют в случаях, когда другие меры неприменимы или не обеспечивают безопасных условий труда.

При этом учитывают следующее:

- - *необходимость правильного использования* и обслуживания СИЗ;
- - *СИЗ могут создавать неудобства* или быть вредными для здоровья или опасными для работы;
- - *СИЗ защищают только пользователя*, в то время как другие работники, оказывающиеся в данной рабочей зоне, остаются незащищенными;
- - *СИЗ могут создавать ложное чувство безопасности при неправильном использовании или обслуживании*.

ОТВЕТСТВЕННОСТЬ ЗА НЕ ПРОВЕДЕНИЕ

ПРОЦЕДУРЫ ОЦЕНКИ ПРОФЕССИОНАЛЬНЫХ РИСКОВ

Административная ответственность.

(ч. 1 статьи 5.27.1 КоАП РФ)

- **наложение административного штрафа:**
 - на должностных лиц в размере от 2 000 до 5 000 тысяч рублей;
 - на юридических лиц в размере от 50 000 до 80 000 рублей.
- **за повторное аналогичное правонарушение:**
 - должностное лицо подлежит наложению штрафа в размере от 30 000 тысяч до 40 000 тысяч рублей или дисквалификации на срок до 3 лет;
 - юридическое лицо подлежит наложению штрафа в размере от 100 000 тысяч до 200 000 тысяч рублей или административному приостановлению деятельности на срок до 90 суток.

Уголовная ответственность:

(ст. 143 УК РФ)

- лишение свободы сроком до 5 лет





Спасибо за внимание!