

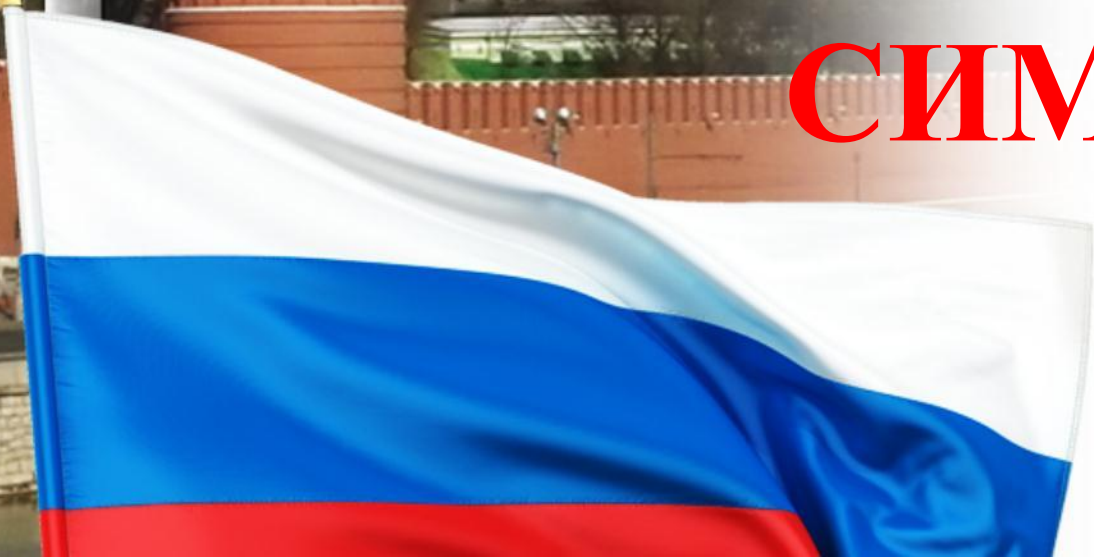




ТЕМА УРОКА:

ГОСУДАРСТВЕННЫЕ

СИМВОЛЫ РОССИИ





План урока:



1. Герб России.
2. Флаг России.
3. Гимн России.



Государственные символы - установленные конституцией или специальным законом отличительные знаки конкретного государства.

Закон предусматривает ответственность за неуважительное отношение к государственным символам или надругательство над ними

Государственные символы Российской Федерации

Государственный
ФЛАГ
РФ

Государственный
ГИМН
РФ

Государственный
ГЕРБ
РФ



ГЕРБ РФ

ГЕРБ - эмблема государства, города, сословия, рода, изображаемая на флагах, монетах, печатях, государственных и других официальных документах.

Федеральный закон «О Государственном гербе Российской Федерации».
Принят 25 декабря 2000 года

Статья 1. Государственный герб Российской Федерации является официальным государственным символом Российской Федерации.

Государственный герб Российской Федерации представляет собой четырёхугольный, с закруглёнными нижними углами, заострённый в оконечности красный геральдический щит с золотым двуглавым орлом, поднявшим вверх распущенные крылья. Орёл увенчан двумя малыми коронами и — над ними — одной большой короной, соединёнными лентой. В правой лапе орла — скипетр, в левой — держава. На груди орла, в красном щите, — серебряный всадник в синем плаще на серебряном коне, поражающий серебряным копьём чёрного опрокинутого навзничь и попранного конём дракона.

Статья 2. Воспроизведение Государственного герба Российской Федерации допускается без геральдического щита (в виде главной фигуры — двуглавого орла с атрибутами, перечисленными в статье 1), а также в одноцветном варианте.

Из истории Герба России

15 (XV) век



1799 - 1801
ГОДЫ



Середина
16 (XVI) века



1-я полови-
на XIX века

Конец XVI – нача-
ло XVII века



Середина XIX
века



XVII век



1882 г.

Начало XVIII
века



1917 г.



Герб России



- Согласно Закону Герб России:
- 4-угольный, с закруглёнными нижними углами, заострённый в оконечности красный геральдический щит
- с золотым двуглавым орлом, поднявшим вверх распущенные крылья



- орёл увенчан 2-мя малыми коронами
- над ними – одной большой короной
- соединёнными лентой
- в правой лапе орла – скипетр
- в левой – держава
- на груди орла в красном щите – серебряный всадник в синем плаще на серебряном коне, поражающий серебряным копьём чёрного... дракона.



Короны - суверенитет Российской Федерации и её субъектов.

Георгий Победоносец – защитник Отечества, поражающий копьем дракона - один из древних символов борьбы добра со злом, света с тьмой, защиты Отечества. символизирует государственную власть



Двуглавый орёл - неразрывность и преемственность отечественной истории

Держава – символ единого государства.

Где и как используется государственный герб?



На зданиях госучреждений



На официальных знамёнах и флагах

На государственных печатях и штампах



Герб используется строго по назначению



На наградах

На государственных бланках, паспорте



На денежных знаках



Геральдика (лат. heraldus — глашатай) — гербоведение, вспомогательная историческая дисциплина, занимающаяся изучением гербов.

Гербы:

Нижегородской области



Ардатов



Физкультминутка

Мы решали и писали,
Дружно мы тихонько встали.
Раз, два – потянулись,
Три, четыре – улыбнулись,
Пять, шесть – все встряхнулись,
Семь, восемь – повернулись.
Сели, встали, встали, сели,
И друг друга не задели.
Выше руки! Шире плечи!
Раз, два, три! Дыши ровней!
От зарядки станешь крепче,
Станешь крепче и сильней!



Государственный флаг

22 августа 1994 г. – утверждение Дня государственного флага РФ.

8 декабря 2000 г. – утверждение государственного флага РФ.

Федеральный закон

«О Государственном флаге Российской Федерации».

Принят Государственной Думой 8 декабря 2000 г

Статья 1. «Государственный флаг РФ является официальным государственным символом РФ». Государственный флаг представляет собой прямоугольное полотнище из трех равновеликих горизонтальных полос: верхней – белого, средней – синего и нижней – красного цвета. Отношение ширины флага к его длине 2:3.



Государственный флаг

ЧИСТОТА, МИР, ПРАВДА, ДОБРО

ВЕРА, ВЕРНОСТЬ

ОГОНЬ, СМЕЛОСТЬ, ЧЕСТНОСТЬ, КРАСОТА



Флаг Нижегородской области

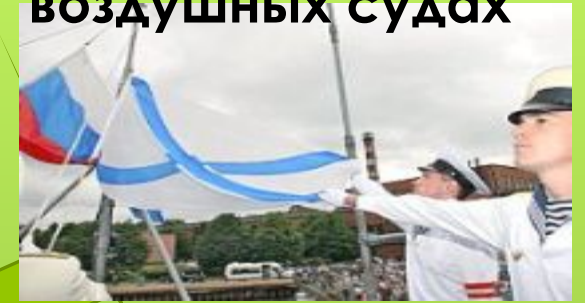


На правительственных зданиях



На машинах официальных представителей РФ

На морских, речных и воздушных судах



Флаг можно использовать строго по назначению

Во время спортивных соревнований



Во время официальных переговоров



На официальных и праздничных мероприятиях, парадах и т. п.



ЗНАМЯ ПОБЕДЫ

Знамя Победы — штурмовой флаг 150-й ордена Кутузова II степени Идрицкой стрелковой дивизии, водружённый около 3-х часов утра 1 мая 1945 года на крыше здания рейхстага в городе Берлине военнослужащими Красной Армии Алексеем Берестом, Михаилом Егоровым и Мелитоном Кантария.

Федеральный Закон от 7 мая 2007 г. «О Знамени Победы»:

«Знамя Победы является официальным символом победы советского народа и его Вооружённых Сил над фашистской Германией в Великой Отечественной войне 1941—1945 годов, государственной реликвией России» и «находится на вечном хранении в условиях, обеспечивающих его сохранность и доступность для обозрения»

ЗНАМЯ ПОБЕДЫ



АНДРЕЕВСКИЙ ФЛАГ



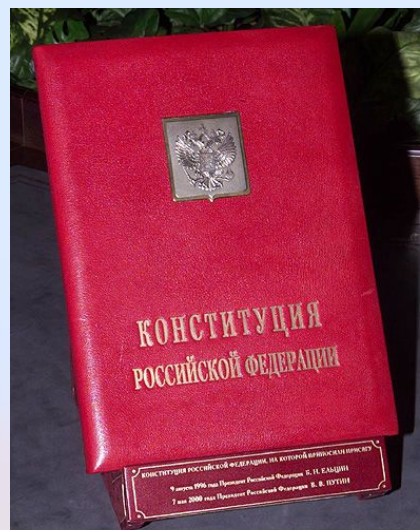
Андреевский флаг —
кормовой флаг кораблей
Военно-Морского Флота
Российской империи с
1720 по 1917 год, с 1992
года — военно-морской
флаг Российской
Федерации,
С 1 января 2001 года —
знамя Военно-Морского
Флота Российской
Федерации

ПРЕЗИДЕНТСКИЙ ШТАНДАРТ



Символы президентской власти — предметы, которые являются официальными символами власти Президента. Используются во время инаугурации.

- Штандарт (флаг) Президента Российской Федерации;
- Знак Президента Российской Федерации.





Государственный гимн Российской Федерации является официальным государственным символом.

Государственный гимн —

торжественное музыкально-поэтическое произведение, принятое как символ государственного единства.

Текст гимна отражает чувства патриотизма, уважения к истории страны, ее государственному строю.



Федеральный закон «О Государственном гимне Российской Федерации» Принят 8 декабря 2000 года

Статья 2.

Государственный гимн Российской Федерации является официальным государственным символом Российской Федерации.

Государственный гимн Российской Федерации представляет собой музыкально-поэтическое произведение, исполняемое в случаях, предусмотренных настоящим Федеральным конституционным законом.

Статья 7.

При официальном исполнении Государственного гимна Российской Федерации присутствующие выслушивают его стоя, мужчины - без головных уборов.

В случае, если исполнение Государственного гимна Российской Федерации сопровождается поднятием Государственного флага Российской Федерации, присутствующие поворачиваются к нему лицом.



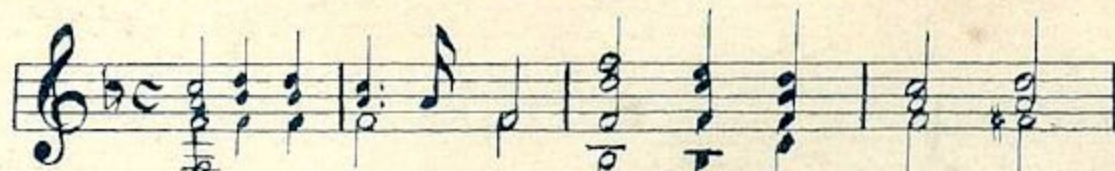
Государь Императоръ
НИКОЛАЙ АЛЕКСАНДРОВИЧЪ.

Боже, Царя храни!

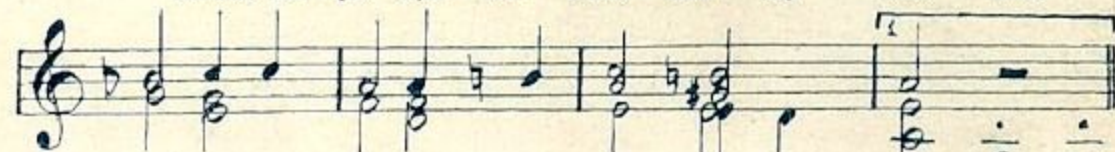
Текстъ В. А. Жуковскаго.

Русскій гимнъ.

Музыка А. О. Львова.



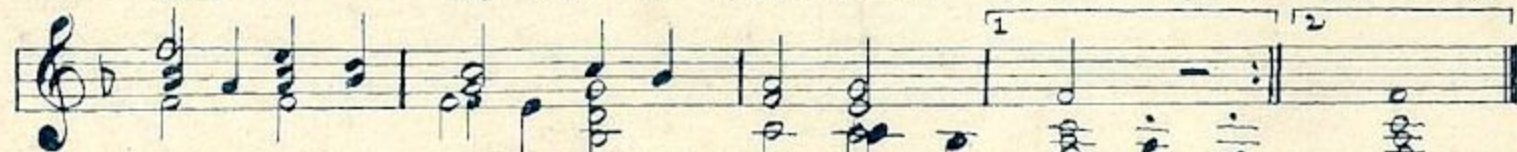
Бо-же, Ца - ря хра - ни! Силь - ный, дер - жав - ный,



Цар-ствуй на сла-ву, на сла - ву намъ;



намъ; Цар - ствуй на страхъ вра-гамъ, Царь пра - во - слав - ный.



Бо - - - же. Ца - ря хра - ни! ни!



Василий Андреевич Жуковский.

"Боже, царя храни!"



Алексей Фёдорович Львов

Гимн СССР



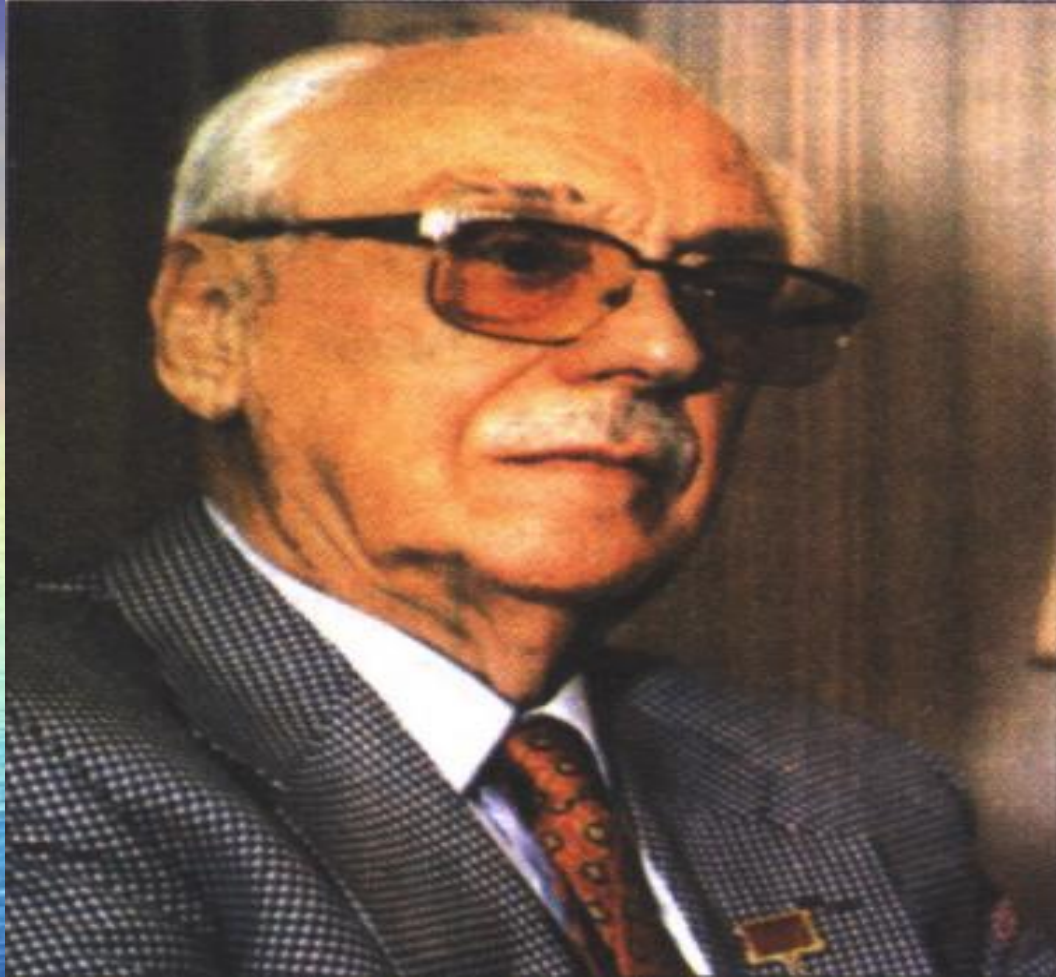
Габриэль Аркадьевич Эль-Регистан



Сергей Владимирович Михалков.



Александр Васильевич Александров



Гимн РФ



Сергей Владимирович Михалков.

Александр Васильевич Александров



ГОСУДАРСТВЕННЫЙ ГИМН РОССИЙСКОЙ ФЕДЕРАЦИИ

Россия – священная наша держава,
Россия – любимая наша страна.
Могучая воля, великая слава –
Твое достоянье на все времена!

Славься, Отечество наше свободное,
Братских народов союз вековой,
Предками данная мудрость народная!
Славься, страна! Мы гордимся тобой!

От южных морей до полярного края
Раскинулись наши леса и поля.
Одна ты на свете! Одна ты такая –
Хранимая Богом родная земля!

Славься, Отечество наше свободное,
Братских народов союз вековой,
Предками данная мудрость народная!
Славься, страна! Мы гордимся тобой!

Широкий простор для мечты и для жизни
Грядущие нам открывают года.
Нам силу дает наша верность Отчизне.
Так было, так есть и так будет всегда!

Славься, Отечество наше свободное,
Братских народов союз вековой,
Предками данная мудрость народная!
Славься, страна! Мы гордимся тобой!

(слова С. Михалкова)

Гимн России

Музыка А. Александрова
Слова С. Михалкова

Vocals

Рос - си - я - свя - щен - на - я на - ша дер - жа - ва, Рос -
си - я лю - би - ма - я на - ша стра - на. Мо - гу - ча - я
во - ля ве - ли - ка - я сла - ва - Тво - ё до - сто - ян - ие на
все вре - мя! Славь - ся, О - те - чество на - ше сво -
бо - дно - е, Брат - ских на - род - ов со - юз ве - ко - вой, Пред - ка - ми дан - ная
му - дро - сть на - род - ная! Славь - ся, стра - на! Мы гор - дим - ся то - бой! От - ди - мя то -
бой!

ГИМН НИЖЕГОРОДСКОЙ ОБЛАСТИ

Описание:

Гимн Нижегородской области - песня "Родные дали с Волгой и Окою" – слова В. Шамшурина, муз. Л. Сивухина.

Родные дали с Волгой и Окою
И синь лесов, и шепот ковыля -
Ты покоряешь силою такую,
Нижегородская моя земля.

Видны зари широкие разливы
С могучих башен древнего кремля,
Твой Китеж град, твои преданья живы,
Нижегородская моя земля.

В суровый час в колокола ты била,
Одну судьбу с Отчизною деля,
Ты для России Минина взрастила,
Нижегородская моя земля.

Твоя душа - в размахе и задоре,
И в серебристых крыльях корабля,
И в хохломском затейливом узоре,
Нижегородская моя земля.

Так процветай в красе своей и силе,
Радушьем добрым сердцем веселя,
На благо всем, на славу всей России,
Нижегородская моя земля.



Давай повторим главное

- Перечисли главные символы государства.

Герб, флаг, гимн

- На современном гербе РФ изображён орёл, который держит в лапах

1) державу и меч

2) скипетр и державу

3) пучок молний

4) меч и скипетр

- Какие цвета флага символизируют:

храбрость, удаль, красоту _____ *красный*

величие, красоту, ясность _____ *синий*

чистоту и святость _____ *белый*



Домашнее задание:



- §12, сс. 99-106,
- Ответить на вопросы
- Для желающих:
Выучить Гимн Российской Федерации.

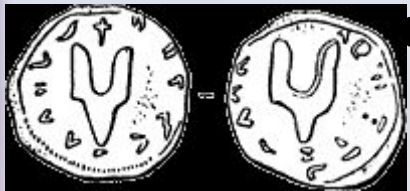
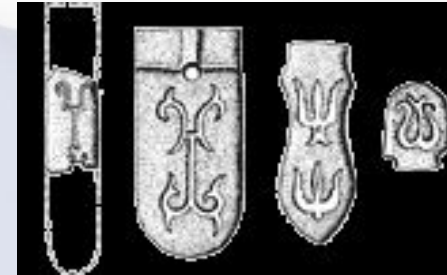


**Спасибо
за
внимание**



ИСТОРИЯ ГЕРБА РФ

- ✓ В Древней Руси гербового изображения не было. У славян Поднепровья живших в VI-VIII в.в. н.э. существовали затейливые орнаменты, обозначавшие ту или иную территорию



Во времена Киевской Руси у великих князей существовали свои княжеские печати, на которых помещались изображения атакующего сокола - родового знака Рюриковичей.



- ✓ Во Владимирской Руси у Великого князя Александра Ярославовича Невского на княжеской печати появляется изображение Георгия Победоносца с копьем, которое можно считать первым настоящим полноценным гербом Руси.





1497 год - Иван III после заключения брака с племянницей последнего византийского императора Софьей Палеолог, вводит герб с изображением двуглавого византийского орла, как символ преемственности власти. На царской печати Ивана III Георгий Победоносец и Двуглавый орел изображаются на равных.

1562 год - Иван Грозный на золотой булле (государственной печати) в центре двуглавого орла поместил изображение Георгия Победоносца - одного из древнейших символов княжеской власти на Руси. Георгий Победоносец помещен в щите на груди двуглавого орла, коронованного одной или двумя коронами, увенчанными крестом.



1589 год - правление царя Федора Ивановича. Между коронованными головами двуглавого орла появляется знак страстей Христовых – голгофский крест. Крест был символом православия, придающим религиозную окраску гербу государства. Появление голгофского креста в гербе России совпадает со временем утверждения в патриаршества и церковной независимости России.



1613 год - в России стала править династия Романовых.

1625 год - при первом царе новой династии — Михаиле Федоровиче двуглавый орел изображается под тремя коронами .

1645 год - при втором царе династии, Алексее Михайловиче, двуглавый орел с Георгием Победоносцем на груди коронован тремя коронами. С этого времени постоянно использовался именно такой тип изображения.

1654 год - Двуглавый орел под тремя коронами изображен держащим в когтях символы власти: скипетр и державу. С этого момента орел стал изображаться с поднятыми крыльями .

1654 год - кованный двуглавый орел был установлен на шпигеле Спасской Башне Московского Кремля.



1698 год - Петр I вводит орденскую цепь ордена Св. апостола Андрея Первозванного и объявляет его покровителем России.

1710 год - над орлом стали изображать императорские короны.

Герб первой половины XIX века представлял собой орла с поднятыми крыльями, на которых изображались титульные гербы: на правом - Казанский, Астраханский, Сибирский, на левом - Польский, Таврический, Финляндский



1882 год - Император Александр III утвердил рисунок Большого Герба Российской империи.





1917 год – после февральской революции падения и императорской власти Временное правительство вводит новый герб: Византийский двуглавый орёл без символов власти

1918 год - советское правительство вводит новый герб: красный щит, на котором изображались перекрещенные серп и молот и восходящее солнце как знак перемен.

1920 год - на щите появилось сокращенное название государства - РСФСР. Щит окаймляют пшеничные колосья, закрепленные красной лентой с надписью «Пролетарии всех стран, соединяйтесь!».

1978 год - в герб РСФСР вошла воинская звезда.

1992 год - изменена надпись на «Российская Федерация».



1924 год - Государственный герб СССР. Изменялся до 1956 года. С присоединением новых республик увеличивалось количество витков красной ленты, где на национальных языках республик помещался девиз «Пролетарии всех стран, соединяйтесь!». После упразднения карело-финской республики в 1956 году до 1991 года их оставалось 15 лент с девизами (одна из них – русский вариант – на центральной перевязи).



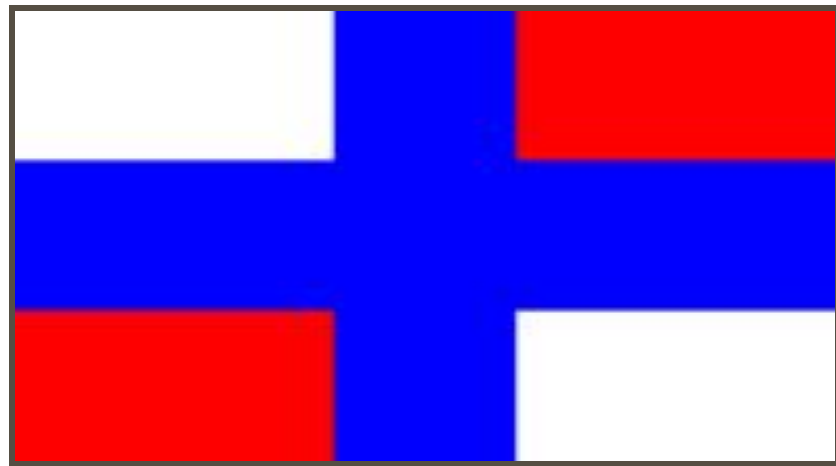
5 ноября 1990 года Правительство РСФСР приняло **постановление о создании Государственного герба и государственного флага РСФСР.**

Для организации этой работы была создана Правительственная комиссия. После всестороннего обсуждения комиссия предложила рекомендовать Правительству бело-сине-красный флаг и герб - золотого двуглавого орла на красном поле. Окончательное восстановление этих символов произошло в **1993 году**, когда **Указами Президента Б. Ельцина** они были утверждены в качестве государственных флага и герба.

8 декабря 2000 года Государственная Дума приняла Федеральный конституционный закон «о Государственном гербе Российской Федерации». Который был одобрен Советом Федерации и подписан Президентом Российской Федерации Владимиром Путиным **20 декабря 2000 года**

История флага

1669 год – в царствование Алексея Михайловича над первым военным русским кораблём «Орёл» поднят Российский флаг.



*Предполагаемый вид
флага на корабле «Орёл»*





1693 год - во время плавания Петра I на 12-пушечной яхте «Святой Пётр» в Белом море с отрядом военных кораблей в качестве штандарта поднят «Флаг царя Московского» — полотнище, состоящее из трёх горизонтальных полос белого, синего и красного цветов, с золотым двуглавым орлом посередине.

Флаг стал использоваться в качестве единого морского флага России, являясь первым государственным флагом .

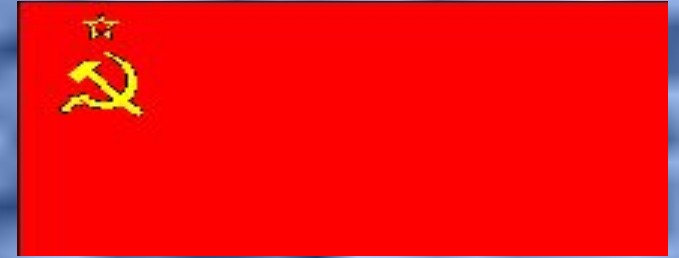
1858 год - Александр II учреждает черно-желто-белый флаг для правительственных, казенных и административных учреждений. Его цвета символизируют землю-золото-серебро.



1883 год - Александр III. «Повеление о флагах для украшения зданий в торжественных случаях» предписывает использовать исключительно бело-сине-красный флаг. Черно-жёлто-белый считать династическим флагом царствующего дома Романовых.

1896 год - Николай II закрепил за бело-сине-красным флагом статус единственного государственного флага Российской империи.

Бело-сине-красный флаг продолжал быть государственным символом России до апреля 1918 года, затем был заменён на красный с серпом и молотом (декрет ВЦИК от **14 апреля 1918 года**).



Впоследствии этот флаг стал флагом СССР, а РСФСР получила флаг с вертикальной полосой голубого цвета.

