

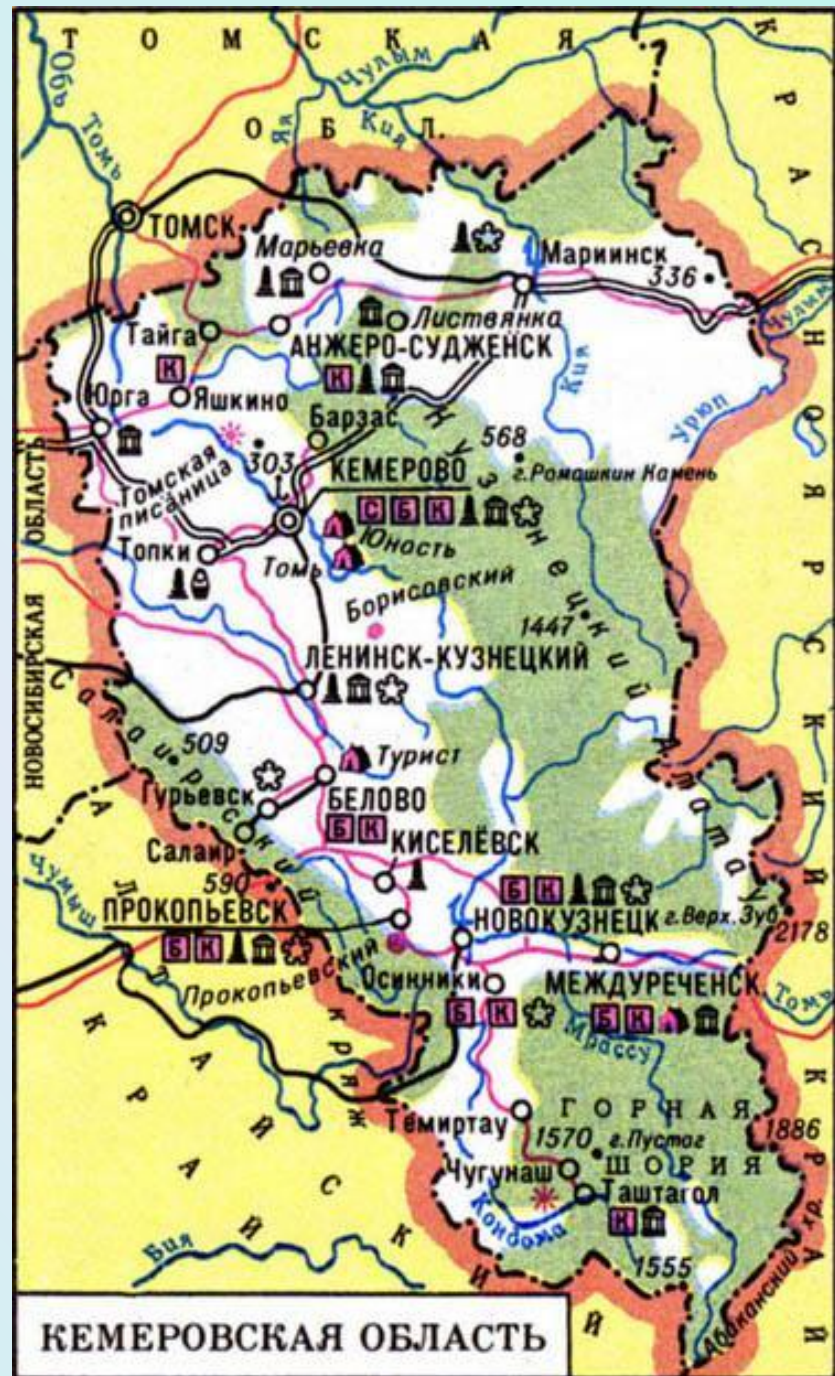
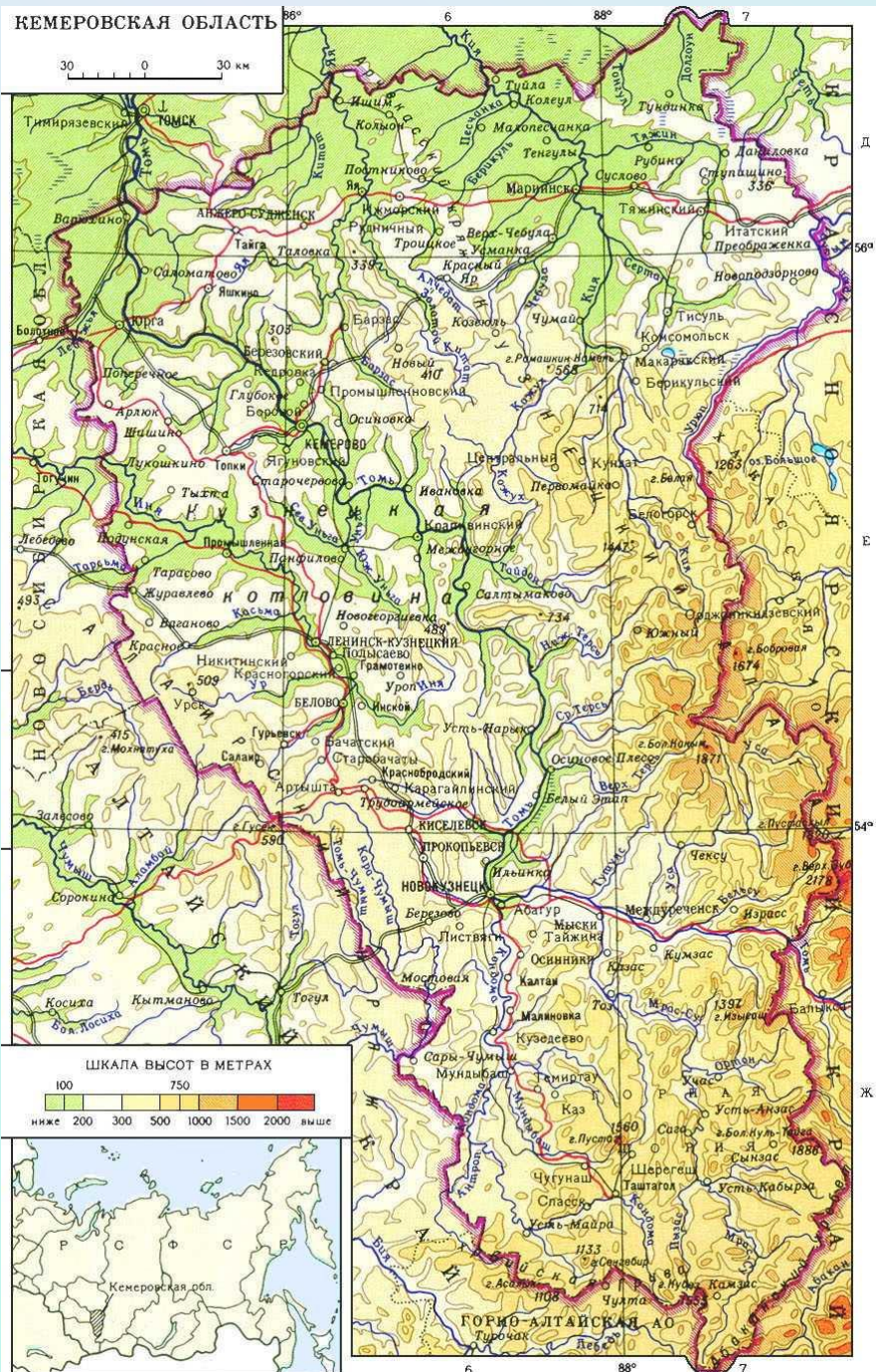


# Население Кемеровской области.

02.10.2009



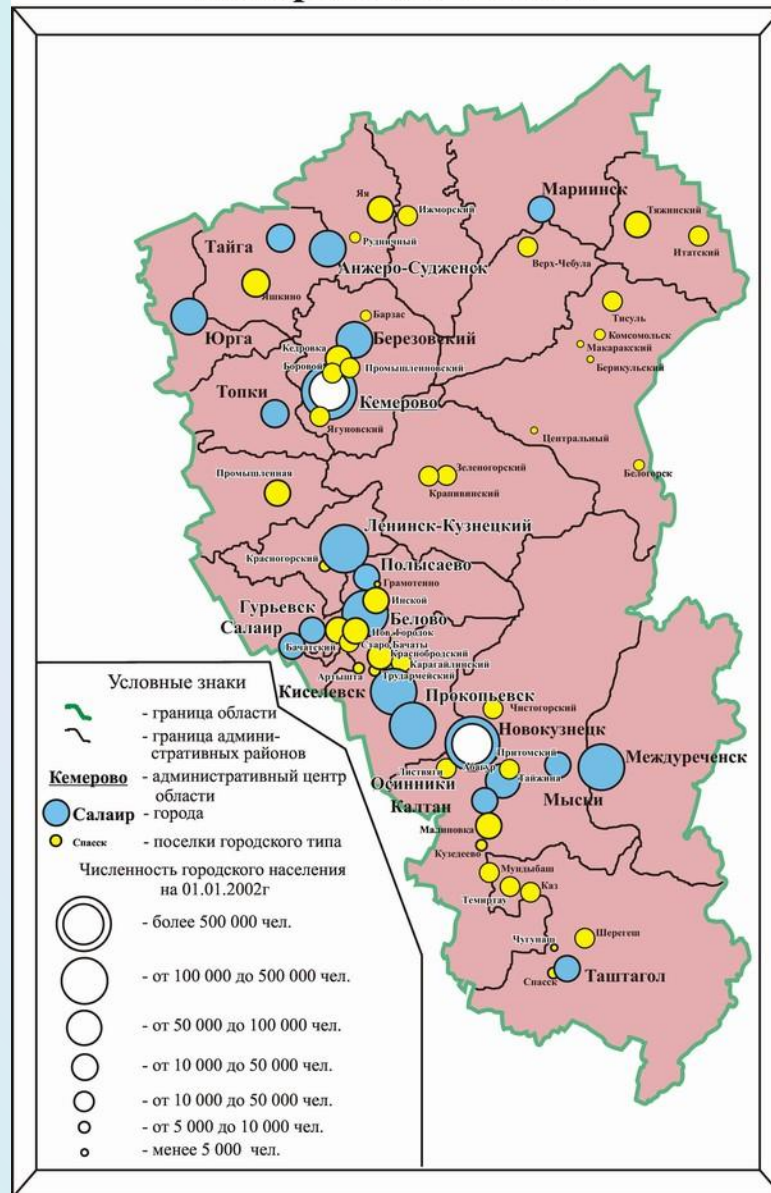
КЕМЕРОВСКАЯ ОБЛАСТЬ



**Население Кемеровской области  
составляет 2,822 млн. человек  
(оценка на 1 января 2009 г.) в т. ч.:  
2,397 млн. человек – городское, а  
425 тыс. человек – сельское.**

В Кемеровской области 20 городов, 19 районов. Большинство населения проживает в городах, имеются значительные территории с низкой плотностью населения.

Карта людности городских поселений Кемеровской области



## *Плотность населения*

**Средняя плотность населения 30 чел/кв.км**

**Максимально заселена центральная  
равнинная часть области и поэтому  
плотность населения по оси Юрга-  
Междуреченск составляет более 100  
чел/кв.км.**

**Полововозрастная структура населения характеризуется преобладанием женщин (53,8%). Средний возраст мужчин составляет 35,6 лет, а женщин 40,3 года. Для мужского населения характерна низкая продолжительность жизни - 55,6 лет.**

**КОРЕННЫЕ НАРОДЫ СИБИРИ**

Издавна населяют территорию Кемеровской области шорцы, телеуты, калмаки и сибирские татары. Шорцы наиболее многочисленны среди коренных народов области и проживают, в основном, на юге по берегам рек Томи, Мрассу, Кондомы. До XVIII века шорцы были известны своим умением добывать и плавить железную руду, кузнечным ремеслом. В русских исторических документах XVII-XIX веков их называют кузнецкими татарами. Традиционными занятиями шорцев являются охота, земледелие, заготовка дикорастущих съедобных растений, рыболовство и пчеловодство. Были распространены изготовление глиняной посуды, обработка дерева и кожи, ткачество.

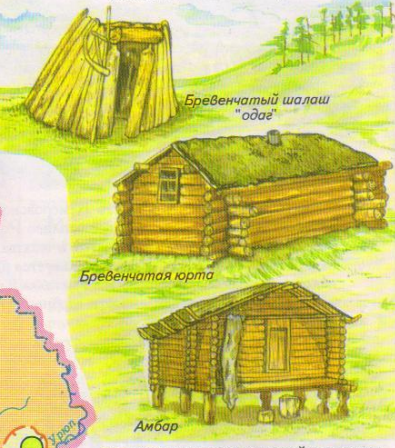
Телеуты по происхождению являются потомками скотоводческих племен — теле. В середине XVIII века их кочевой образ жизни сменился оседлой формой ведения хозяйства с земледелием, животноводством, охотой на пушного зверя, рыболовством.

Современные калмаки занимаются животноводством и земледелием. Из ремесел развиты обработка кожи и дерева.

На севере области в нескольких деревнях живут сибирские татары. По своим занятиям они являются земледельцами и скотоводами.

Богатое художественное творчество шорцев, телеутов, калмаков и сибирских татар выражается в песнях, сказках, легендах.

**ЖИЛИЩА И ХОЗЯЙСТВЕННЫЕ ПОСТРОЙКИ ШОРЦЕВ**  
(конец XIX — начало XX вв.)



ПРЕДМЕТЫ НАЦИОНАЛЬНОЙ ОДЕЖДЫ ШОРЦЕВ



ПРЕДМЕТЫ ДОМАШНЕГО БЫТА ШОРЦЕВ



МУЗЫКАЛЬНЫЕ ИНСТРУМЕНТЫ ШОРЦЕВ

Бубен "тыур"

Сибирские татары

Телеуты

Шорцы

Масштаб 1:2 500 000

Места компактного проживания	Территории традиционного природопользования	
		шорцев
		телеутов
		калмаков
		сибирских татар
Проживает коренных народов Сибири:		
		более 200 человек
		от 100 до 200 человек
		от 20 до 100 человек

**Национальная структура населения (по переписи на 9 октября 2002 г.) процентов: русские - 91,9, татары - 1,8, шорцы - 0,4, телеуты - 0,09, кумандинцы - 0,01, другие национальностей - 5,8.**

**Домашнее задание:**

**Выучить текст лекции в тетради.**