



Вешенская – вся в засыпи желтопесков. Невеселая, плешивая, без садов станица... А на север за станицей – шафранный разлив песков, чахлая посадка сосняка, и в песчаном половодье, в далекой россыпи зернистых песков – редкие острова хуторов.

М.А.

Шолохов





● Почему Вешенская имела такой вид?

● Откуда взялся песок в таких огромных количествах?

● Почему наша станица такая цветущая сегодня?

Стадии зарастания песков



Многовековой
дуб. Возраст
более 400 лет.



Раньше развилка ствола дуба находилась на такой высоте, что казак, сидя на лошади, едва доставал до нее острием шашки.

Причины движения песков

1. ...

2. ...

3. ...

Н.И.Краснов писал в 1870 году: « Пески распространяются от несбережения станичных лесов казаками».

И.В. Тимощенко в 1899 году: «От многочисленного и притом бродячего беспастушного скотоводства, а также от распашки под хлеб не только возвышенных равнин между реками и озерами, но и самых речных и озерных берегов, песчаные местности все более и более оскудевали растительностью. Наконец, песок оголился совершенно, сделался сыпучим и, движимый по разным направлениям ветрами, начал свою обычную губительную работу...»

Причины движения песков



*На 1860 год у вешенцев
насчитывалось:
21 000 голов крупного
рогатого скота;
5 000 лошадей;
43 000 овец.*



*Песок подходит под самые поселения
станции, окружая их почти со всех
сторон. В таком положении находятся
станция Вешенская и Гугнинская.
Последняя принуждена уже искать
другого места под поселение.
Н.И.Краснов. 1868 г.*

*Безнаказанно и неотвратно, со
змеиным шипением, ползли с востока
гибельные пески, из года в год поглощая
своим ненасытным зевом плодородную
почву.*

А.Шолохов

М.

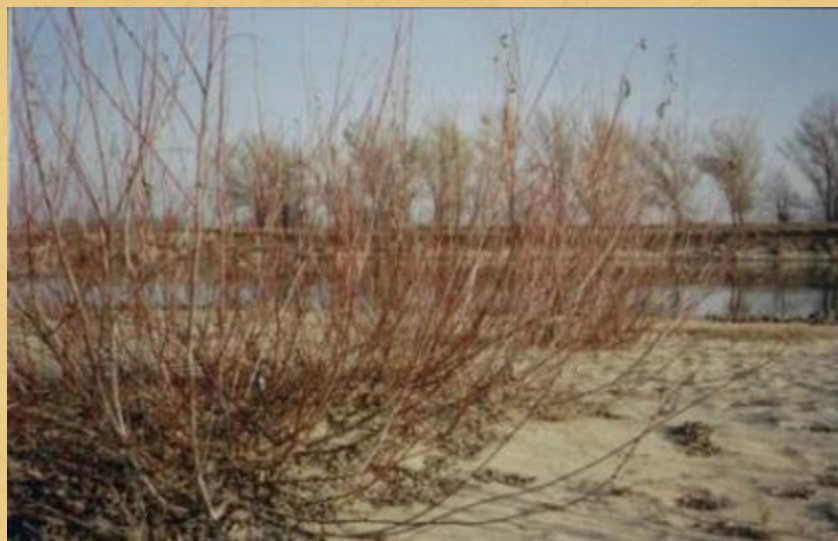


И.В.Тимощенко 1899 г.:

«Несчастнейшая и погибшая местность, которая представляет собой совершенную пустыню. Многие озера и болотистые места, а также речки Черная, Зимовная и Гороховка уничтожены, и на тех местах, где они находились, только кое-где существуют плесы, болота и мочажины, больше же возвышаются песчаные бугры».

Пути выхода из создавшегося положения:

- Искать новое место под поселение.
- Вести борьбу с надвигающимися песками.



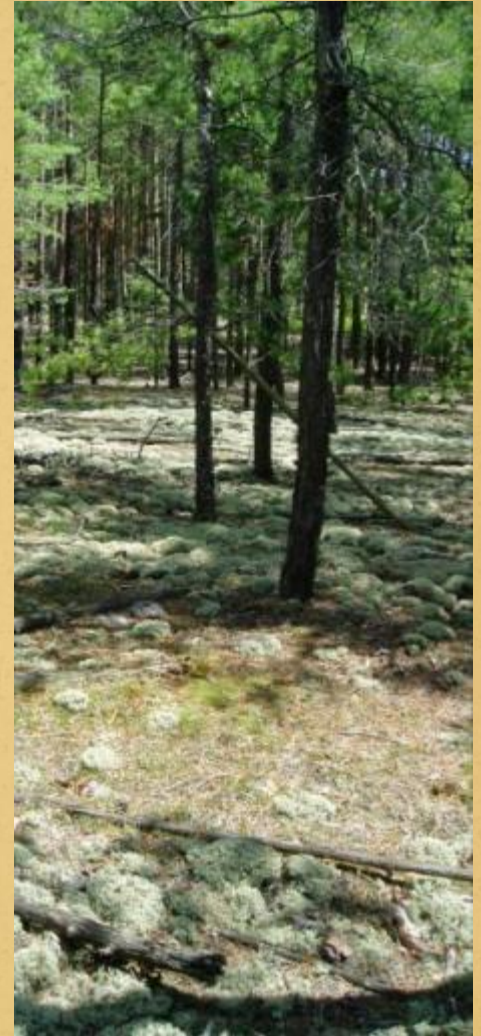
В 1893 году вешенцы засадили
красноталом 1000 десятин песка;
В 1898 году – 500 десятин.



Первый
сосновый бор
был посажен
учителем
Антиповской
школы
Кондрашовым
Степаном
Андреевичем и
носит название
Решетовского.

Меч (клин) Колесова





Животные леса



Из очерка А.В.Бережного «Песчаные буруны»

В природе есть много явлений, которые однозначно (полезны или вредны они для человека) оценивать невозможно. К таким природным образованиям могут быть отнесены террасовые песчаные массивы левобережий. Говоря о них, почти всегда подчеркивают низкую хозяйственную ценность и потенциальную опасность при сельскохозяйственном использовании, но почему-то забывают то обстоятельство, что они являются своеобразной «губкой», которая впитывает влагу, снижая тем самым интенсивность весеннего половодья. При этом поддерживается уровень воды в реке летом, а также пополняются запасы важных в хозяйственном отношении грунтовых вод. Пескам обязаны своим существованием сосновые боры левобережий рек. Но лесные насаждения — не всегда самый лучший вид мелиорации песков. В связи с этим мне припоминаются бескрайние бахчи песчаных левобережий Хопра, где осенью созревают одни из самых вкусных арбузов. На легких супесчаных почвах надпойменных террас при внесении удобрений собирают хорошие урожаи картофеля.

Сосна – одно из древнейших лекарственных растений

*От ревматизма,
заболеваний
суставов,
дыхательных путей
и почек, от нервного
истощения, ран и
язв*



Польза, которую приносят пески человеку сегодня

- Впитывают влагу, снижая половодье, поддерживая уровень воды в реках.
- Пополняют запасы подземных вод.
- Песчаные почвы подходят для бахчевых культур и картофеля.
- Сосна – источник древесины, строительный материал.
- Сосна – лекарственное растение.
- Места отдыха.
- Грибные места.
- Места охоты на зверей и птиц.

Стадии формирования природных комплексов ст. Вешенской

I. Речные наносы песка



II. Заращение травой



III. Заращение деревьями



IV. Деятельность человека



V. Посадки сосны



Природа – это не то, что нам досталось в наследство от наших предков, а то, что мы взяли займы у наших потомков.

*Древнеиндийская
мудрость.*

