

Цветочное оформление



Цветы - сильнейшее композиционное средство, помогающее организовать участок, подчеркнуть главное, замаскировать неудачи, направить движение в нужную сторону, наконец, разнообразить и украсить весь сад.

Планировка цветников может быть **регулярной и свободной**, ландшафтной.

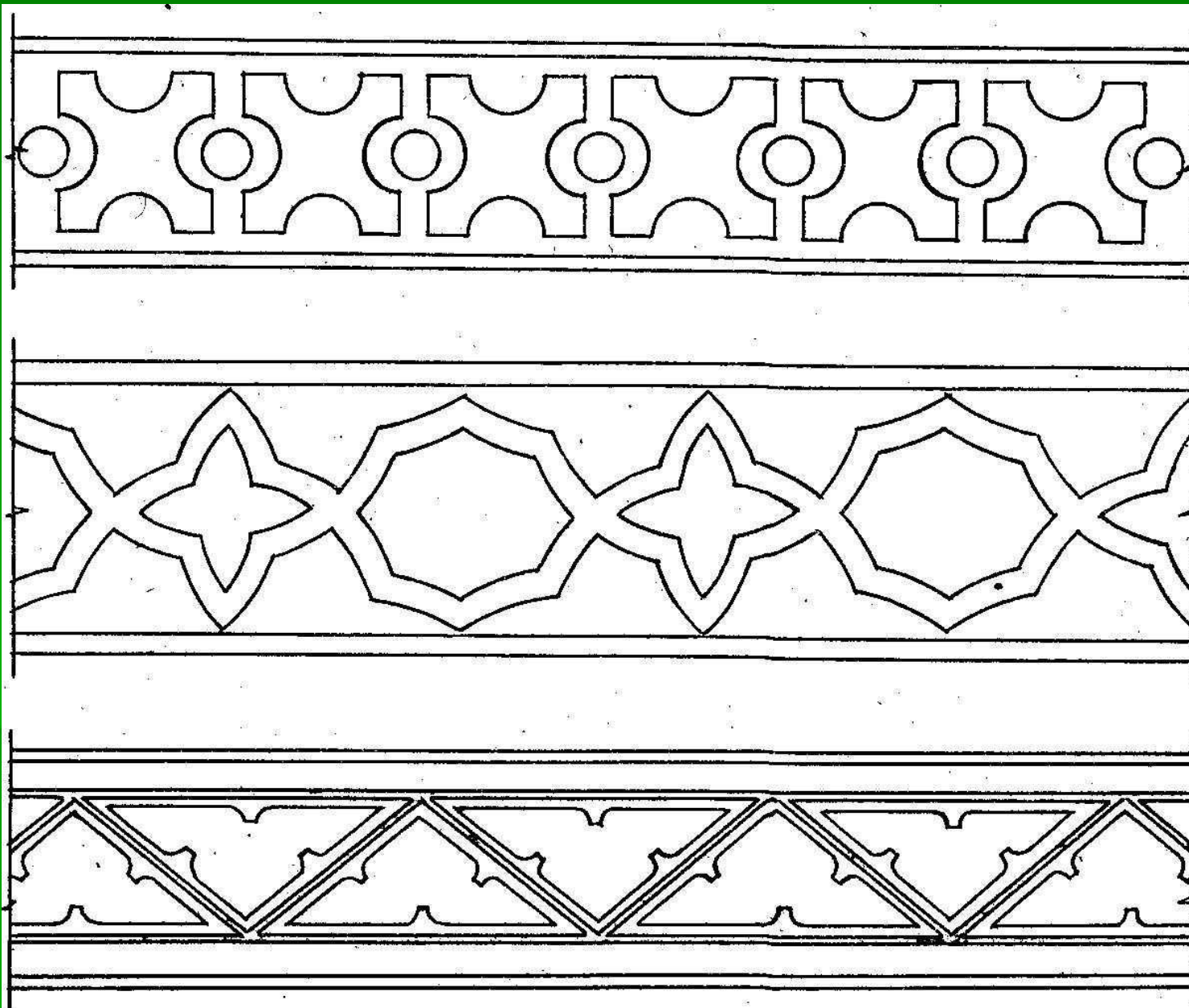
- К цветникам регулярной композиции относят бордюры, рабатки, клумбы, партеры и модульные цветники.
- Ландшафтные композиции - это миксбордеры, группы, каменистые участки.
- Особое место занимают солитеры и цветы в контейнерах и вазах.

- **Бордюр** – узкий (до 0,5 м) длинный цветник с низкорослыми растениями, окаймляющий газон или дорожку. Обычно контрастирует по окраске с основным фоном, так как задача бордюра – подчеркнуть красоту газона, клумбы, дорожки.



- **Рабатка** – узкий (0,5 – 1,5 м) и длинный цветник с ровной поверхностью, обычно окаймляющий дорожку. Длина может быть произвольной. Односторонняя – высокие растения на заднем плане, низкие – на переднем. Двусторонняя – высокие растения посередине (или все растения одинаковой высоты).

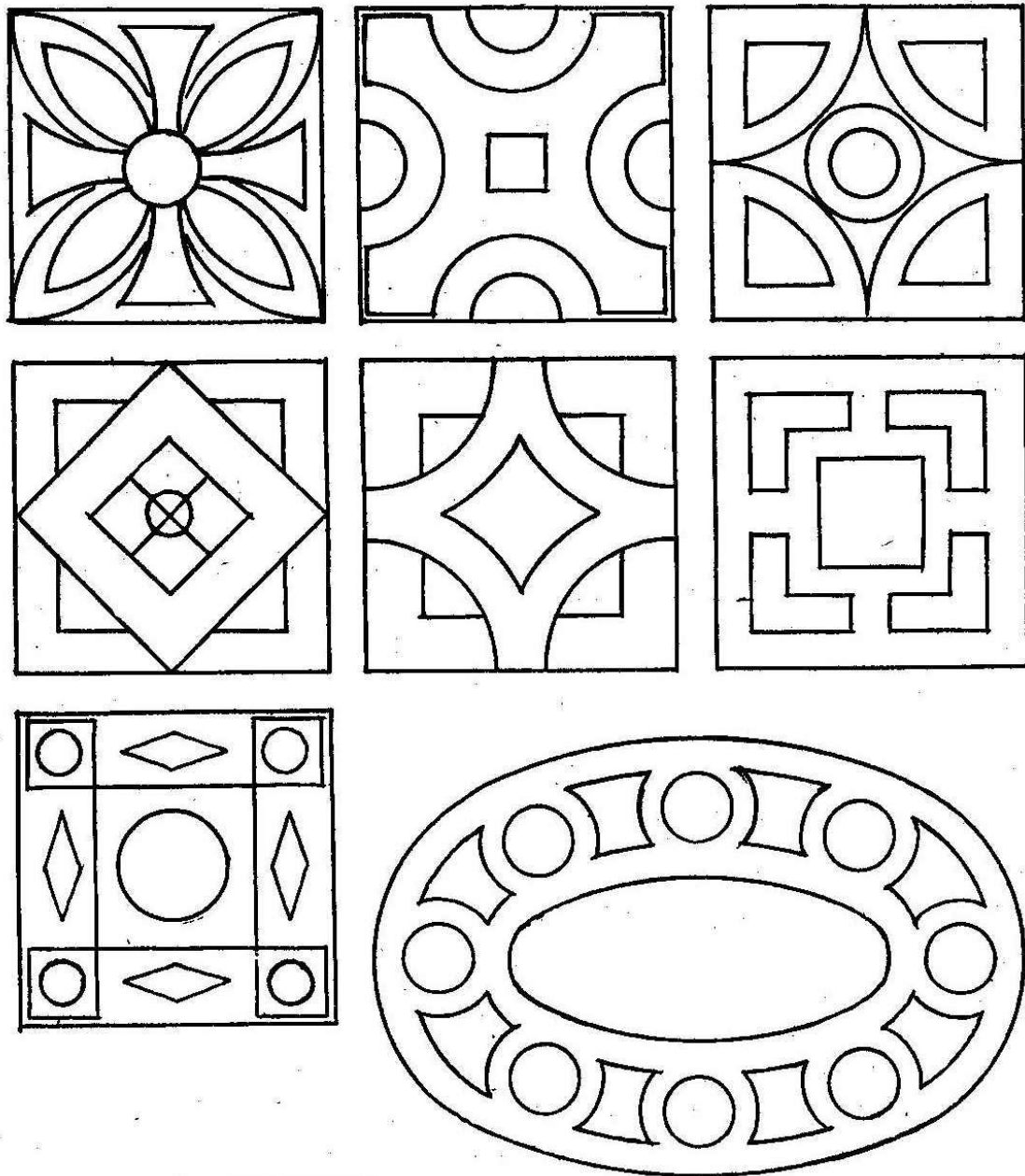




Типы узоров для работок

- **Клумба** – цветник правильной геометрической формы с различными рисунками, напоминающими ковер из цветов. Один из самых распространенных видов цветников.





Различная геометрическая
разбивка клумб

- **Арабеска** – цветник со сложными узорами из цветов и минералов для украшения газона. Узоры арабесок (завитки, гирлянды и т.п.) напоминают орнамент восточного ковра.



- ПАРТЕРЫ - это сложные цветники, включающие в композицию газоны, клумбы, рабатки, бордюры, а также фонтаны, скульптуры, вазы. Простой партер может состоять из газона с цветочной рабаткой по краям. Нередко его украшают вазами с цветущими растениями.



- Модульный цветник – цветник из одинаковых по форме модулей, заполненных разными видами низкорослых цветущих растений.



- СОЛИТЕРЫ - так называют одиночные посадки цветочных или декоративно-лиственных растений.



- **Массив** – большой цветник свободной формы, оформленный различными цветами (летниками, многолетниками, луковичными)



- **Группа** – цветник свободной формы, имитирующий естественное произрастание растений на газоне.



- **Смешанные бордюры – миксбордеры.** Цветы, декоративные кустарники и злаки этого цветника должны быть составлены так, чтобы обеспечить декоративный вид бордюра с ранней весны до поздней осени. Ширина такой композиции - от 1,5 до 4 м, а длина - до десятков метров.



ПРОЕКТИРОВАНИЕ ЦВЕТНИКА

Весь цикл создания цветников фактически можно разделить на несколько этапов:

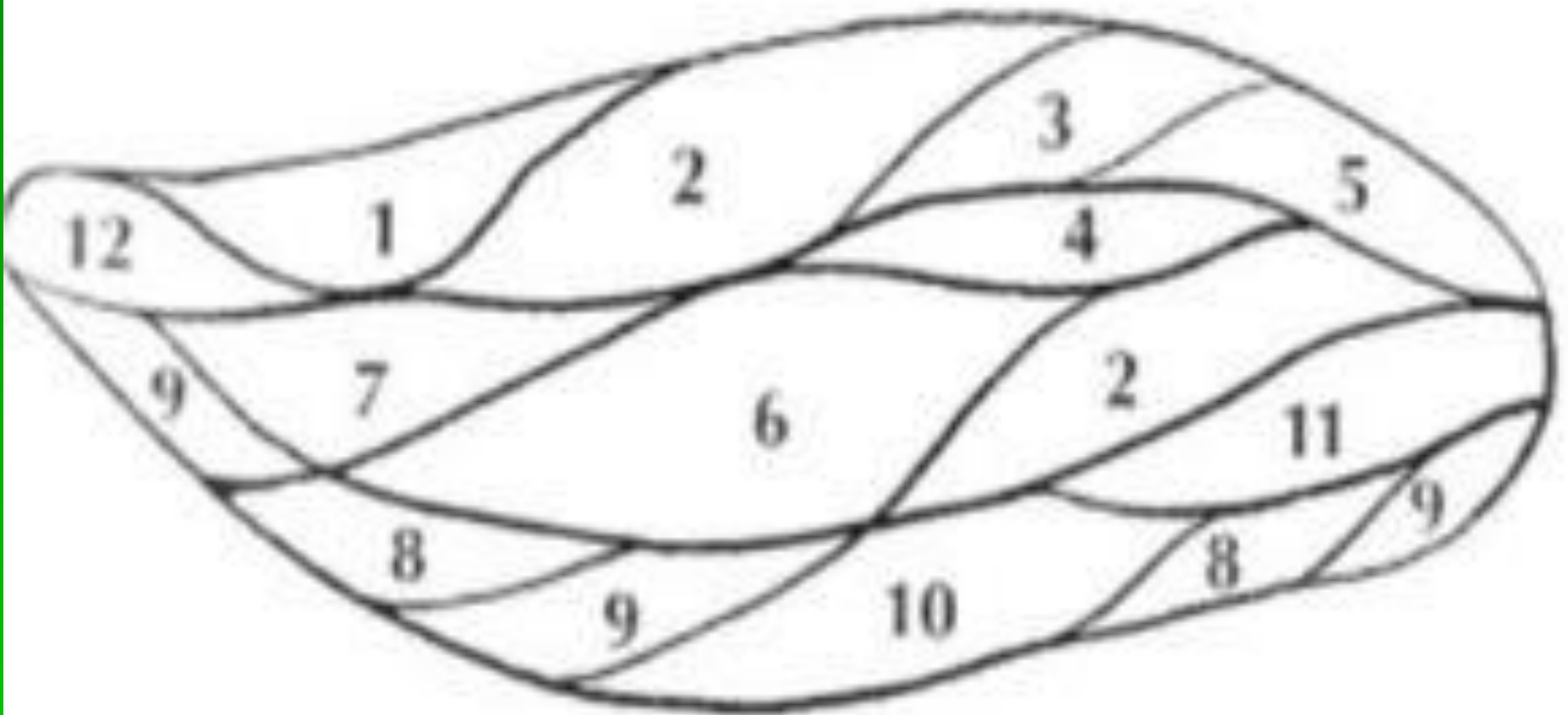
- *общее планирование* – определение основной идеи цветника, выбор его стиля
- *детальное планирование* – с учетом конкретных условий, в которых создается цветник
- *перенос плана «на землю»* – реализация цветника в саду

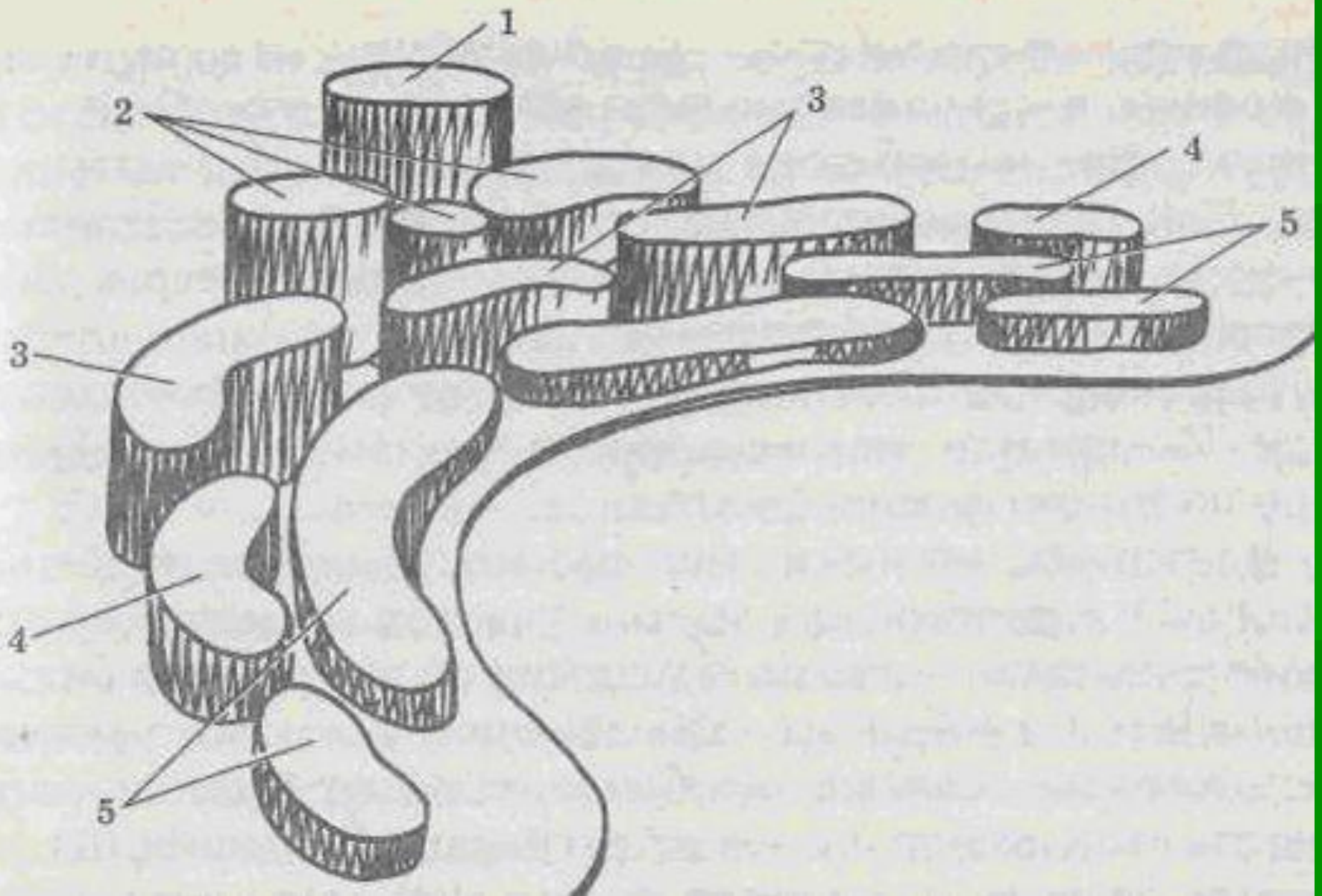
Общее планирование

- Оцениваем местоположение цветника
- Определяемся с идеей и стилем цветника
- Оцениваем экологические условия выбранного участка
- Оцениваем, сколько времени вы сможете уделять для ухода за цветниками

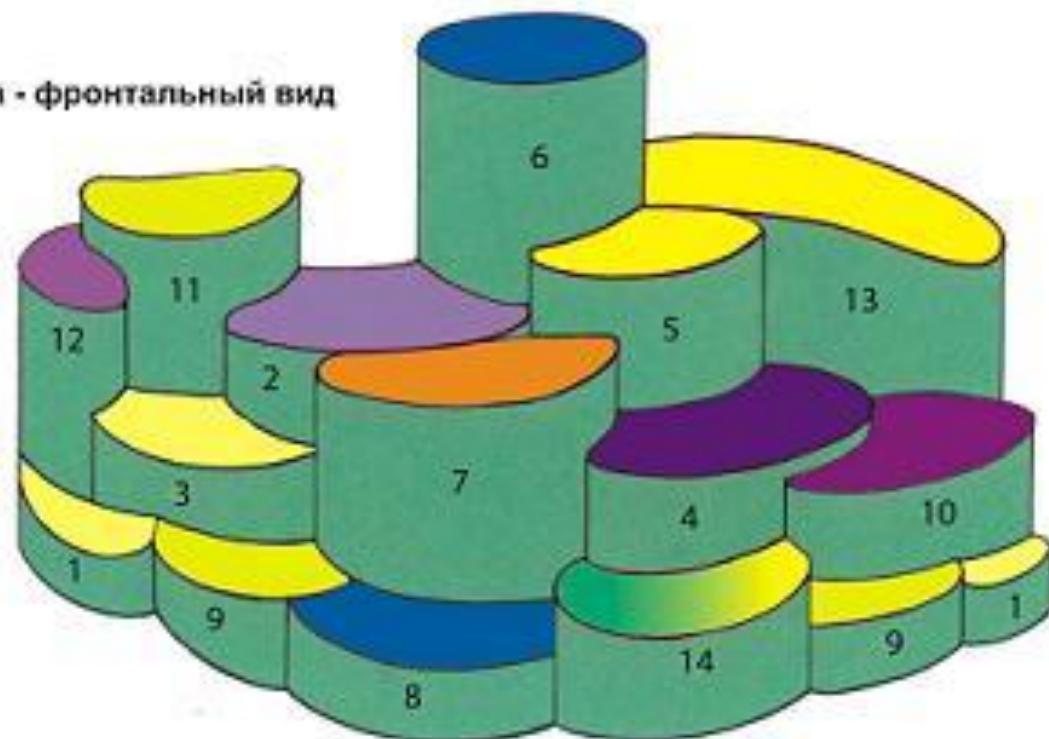
Детальное планирование

- Создание композиции будущего цветника:
 - выбор цветовой гаммы и структуры цветника
- Подбор ассортимента растений
- Составление плана цветника на бумаге

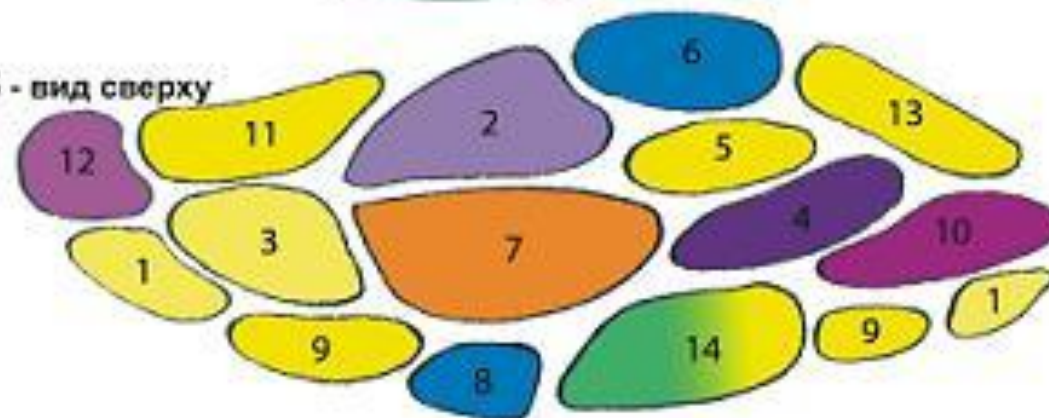




а - фронтальный вид

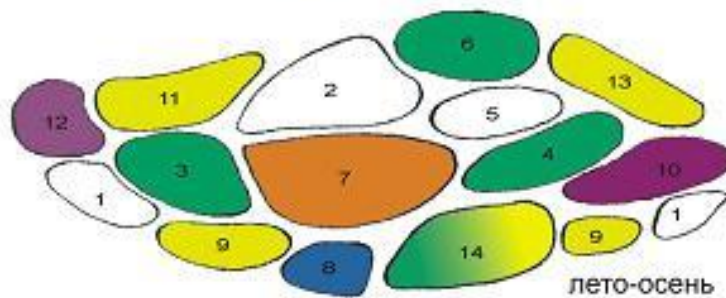
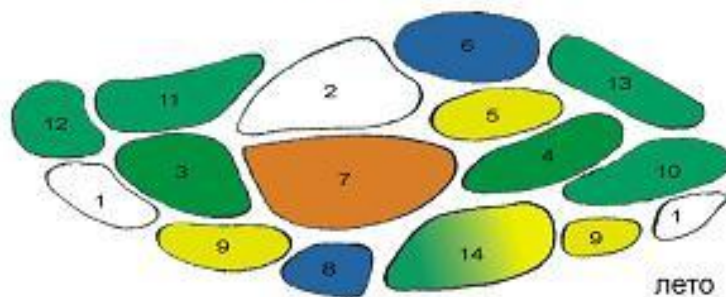
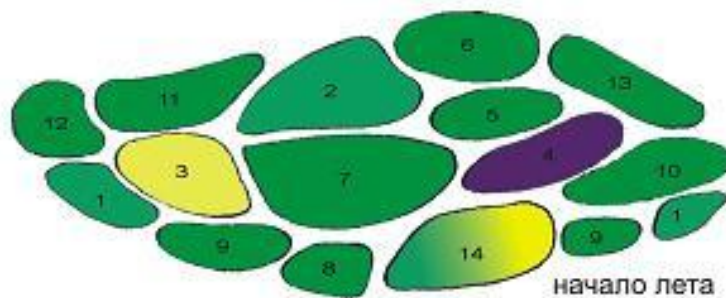
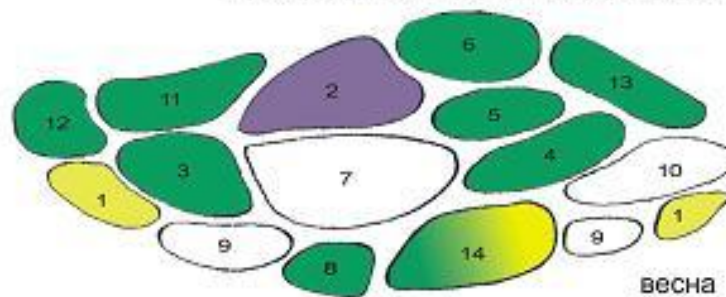


б - вид сверху



1. Нарциссы желтые.
2. Лук гигантский.
3. Аквилегия желтая.
4. Аквилегия фиолетовая.
5. Лилия азиатская желтая.
6. Дельфиниум.
7. Бархатцы прямостоячие оранжевые
8. Шалфей мучнистый.
9. Бархатцы тонколистные желтые.
10. Астра однолетняя фиолетовая.
11. Гелениум желтый.
12. Астра новобельгийская сине-голубая.
13. Рудбекия волосистая.
14. Хоста желтоокаймленная.

Графическое изображение сезонной декоративности цветника (вид сверху)



Посадочная ведомость

№	Название растений	Сроки декоративности				Высота, см	Количество, шт.
		весна (май)	начало лета (июнь)	лето (июль)	лето-осень (август-сентябрь)		
1*	Нарциссы					30	20
2*	Лук гигантский					130	3
3*	Аквилегия (желтая)					90	2
4*	Аквилегия (фиолетовая)					90	2
5*	Лилия азиатская					100	5
6*	Дельфиниум					180	1
7 ⁰	Бархатцы прямостоячие					70	5
8 ⁰	Шалфей мучнистый					60	5
9 ⁰	Бархатцы тонколистные					35	20
10 ⁰	Астра (однолетняя)					60	10
11*	Гелениум					150	1
12*	Астра новобельгийская					140	1
13*	Рудбекия волосистая					100	2
14*	Хоста					45	1

⁰ - однолетник, * - многолетник

ПАСПОРТ ИВЕТНИКА

Схема цветения: июль-июль.

План цветника:



*Цвета: *форма: *Возраст:
 ○ - детеныш Δ - детеныш □ - саженец
 ● - взрослый ◐ - взрослый ■ - теневынослив
 ▲ - полувечнозеленый

График расположения растений по высоте:

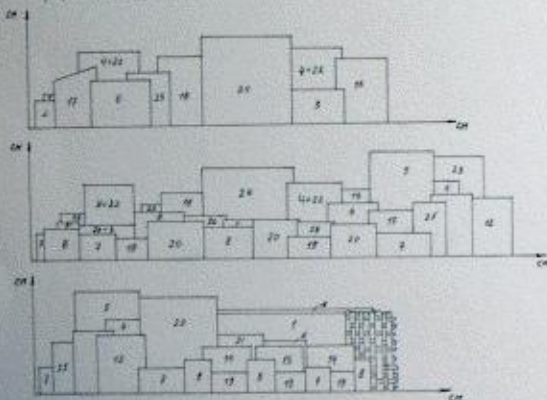


Схема цветения: май-июнь.



Экологические требования и расчет количества растений:

№	Название растения	Свет	град	Возр	Рекомендации по уходу	Высота (см)	Ширина (см)	Глубина (см)
1	Анютины глазки (Viola tricolor)	○	▲	■	Сухая подкормка, поливать	15	1,50	10
2	Астра кустовая 'Минда' (Aster)	○	▲	■	Сухая подкормка, полив в июне	15	0,575	5
3	Астра кустовая 'Таня' (Aster)	○	▲	■	Сухая подкормка, полив в июле	15	0,150	5
4	Астра кустовая 'Лис' (Aster)	○	▲	■	Сухая подкормка, полив в июле	15	0,100	5
5	Барбарис почвопокровный (Berberis)	○	▲	■	Сухая подкормка, полив в июле	1	1,0	1
6	Берберис 'Голден Клоу' (Berberis)	○	▲	■	Сухая подкормка, полив в июле	6	0,150	5
7	Валериана лекарственная (Valeriana)	○	▲	■	Сухая подкормка, полив в июле	20	0,100	10
8	Валериана лекарственная 'Альба' (Valeriana)	○	▲	■	Сухая подкормка, полив в июле	15	0,150	10
9	Валериана лекарственная 'Альба' (Valeriana)	○	▲	■	Сухая подкормка, полив в июле	1	0,100	5
10	Валериана лекарственная 'Альба' (Valeriana)	○	▲	■	Сухая подкормка, полив в июле	1	0,100	5
11	Валериана лекарственная 'Альба' (Valeriana)	○	▲	■	Сухая подкормка, полив в июле	1	0,100	5
12	Валериана лекарственная 'Альба' (Valeriana)	○	▲	■	Сухая подкормка, полив в июле	1	0,100	5
13	Валериана лекарственная 'Альба' (Valeriana)	○	▲	■	Сухая подкормка, полив в июле	2	0,100	5
14	Валериана лекарственная 'Альба' (Valeriana)	○	▲	■	Сухая подкормка, полив в июле	2	0,100	5
15	Валериана лекарственная 'Альба' (Valeriana)	○	▲	■	Сухая подкормка, полив в июле	2	0,100	5
16	Валериана лекарственная 'Альба' (Valeriana)	○	▲	■	Сухая подкормка, полив в июле	2	0,100	5
17	Валериана лекарственная 'Альба' (Valeriana)	○	▲	■	Сухая подкормка, полив в июле	2	0,100	5
18	Валериана лекарственная 'Альба' (Valeriana)	○	▲	■	Сухая подкормка, полив в июле	2	0,100	5
19	Валериана лекарственная 'Альба' (Valeriana)	○	▲	■	Сухая подкормка, полив в июле	2	0,100	5
20	Валериана лекарственная 'Альба' (Valeriana)	○	▲	■	Сухая подкормка, полив в июле	2	0,100	5
21	Валериана лекарственная 'Альба' (Valeriana)	○	▲	■	Сухая подкормка, полив в июле	2	0,100	5
22	Валериана лекарственная 'Альба' (Valeriana)	○	▲	■	Сухая подкормка, полив в июле	2	0,100	5
23	Валериана лекарственная 'Альба' (Valeriana)	○	▲	■	Сухая подкормка, полив в июле	2	0,100	5
24	Валериана лекарственная 'Альба' (Valeriana)	○	▲	■	Сухая подкормка, полив в июле	2	0,100	5
25	Валериана лекарственная 'Альба' (Valeriana)	○	▲	■	Сухая подкормка, полив в июле	2	0,100	5
26	Валериана лекарственная 'Альба' (Valeriana)	○	▲	■	Сухая подкормка, полив в июле	2	0,100	5
27	Валериана лекарственная 'Альба' (Valeriana)	○	▲	■	Сухая подкормка, полив в июле	2	0,100	5
28	Валериана лекарственная 'Альба' (Valeriana)	○	▲	■	Сухая подкормка, полив в июле	2	0,100	5

Учет трудоемкости культур:

- - трудоемкие
- - умеренно-трудоемкие
- - нетрудоемкие

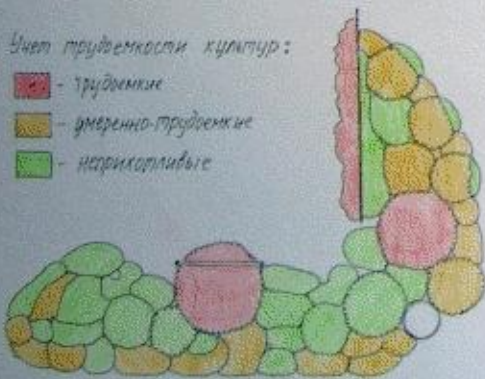


Схема цветения: август-сентябрь.



Школа Архитектуры и Дизайна (в мес)

Паспорт цветника

Имя: _____ Фамилия: _____

Адрес: _____

Дата: _____

Подпись: _____

№: _____

АНАЛИЗ ДЕКОРАТИВНОСТИ МИКСБОРДЕРА

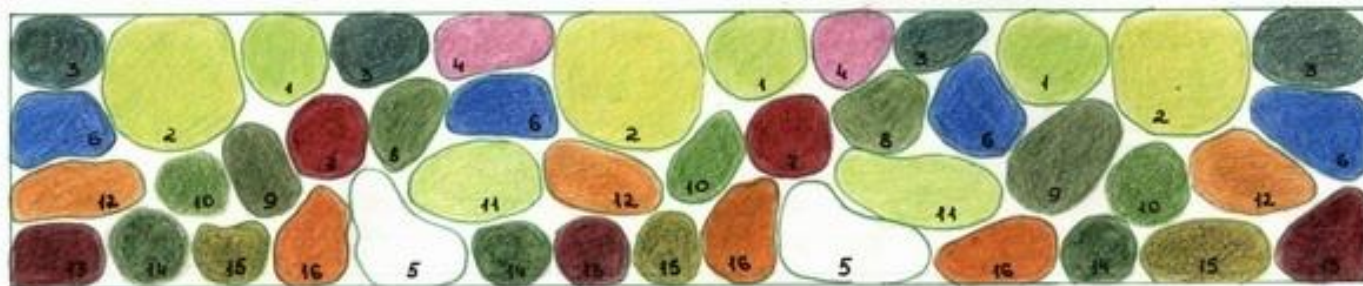
ИЮНЬ-ИЮЛЬ



ВЕДОМОСТЬ – ЭКСПЛИКАЦИЯ

- | | | | | | |
|---------------------------|------------------------|------------------------------|--------------------------|----------------------------|--------------------------|
| 1. Дерен белый "Kermel" | 4. Монarda гибридная | 7. Барбарис Тунберга | 10. Ирис сибирский | 13. Гейхера мелкоцветковая | 16. Бархатцы отклоненные |
| 2. Дерен белый "Sraethli" | 5. Астра кустарниковая | 8. Колокольчик широколистный | 11. Спирея японская | 14. Герань великоцветная | |
| 3. Волжанка дудочниковая | 6. Аконит Кармизела | 9. Вербейник точечный | 12. Хризантема корейская | 15. Молочай многоцветковый | |

АВГУСТ-СЕНТЯБРЬ



ВЕДОМОСТЬ – ЭКСПЛИКАЦИЯ

- | | | | | | |
|---------------------------|------------------------|------------------------------|--------------------------|----------------------------|--------------------------|
| 1. Дерен белый "Kermel" | 4. Монarda гибридная | 7. Барбарис Тунберга | 10. Ирис сибирский | 13. Гейхера мелкоцветковая | 16. Бархатцы отклоненные |
| 2. Дерен белый "Sraethli" | 5. Астра кустарниковая | 8. Колокольчик широколистный | 11. Спирея японская | 14. Герань великоцветная | |
| 3. Волжанка дудочниковая | 6. Аконит Кармизела | 9. Вербейник точечный | 12. Хризантема корейская | 15. Молочай многоцветковый | |

СХЕМА РАСПОЛОЖЕНИЯ РАСТЕНИЙ ПО ВЫСОТЕ

ИЮНЬ-ИЮЛЬ



ВЕДОМОСТЬ – ЭКСПЛИКАЦИЯ

- | | | | | | |
|---------------------------|------------------------|------------------------------|--------------------------|----------------------------|--------------------------|
| 1. Дерен белый "Хелси" | 4. Монarda гибридная | 7. Барбарис Тунберга | 10. Ирис сибирский | 13. Гейхера мелкоцветковая | 16. Бархатцы отклоненные |
| 2. Дерен белый "Браунш"и" | 5. Астра кустарниковая | 8. Колокольчик широколистный | 11. Спаржа японская | 14. Герань великоцветная | |
| 3. Волжанка дудковная | 6. Аконит Кармиковел | 9. Вербейник точечный | 12. Хризантема корейская | 15. Молочай многоцветковый | |

М 1:50

АВГУСТ-СЕНТЯБРЬ



ВЕДОМОСТЬ – ЭКСПЛИКАЦИЯ

- | | | | | | |
|---------------------------|------------------------|------------------------------|--------------------------|----------------------------|--------------------------|
| 1. Дерен белый "Хелси" | 4. Монarda гибридная | 7. Барбарис Тунберга | 10. Ирис сибирский | 13. Гейхера мелкоцветковая | 16. Бархатцы отклоненные |
| 2. Дерен белый "Браунш"и" | 5. Астра кустарниковая | 8. Колокольчик широколистный | 11. Спаржа японская | 14. Герань великоцветная | |
| 3. Волжанка дудковная | 6. Аконит Кармиковел | 9. Вербейник точечный | 12. Хризантема корейская | 15. Молочай многоцветковый | |

ЭСКИЗ МИКСБОРДЕРА ОДНОВРЕМЕННОГО ЦВЕТЕНИЯ

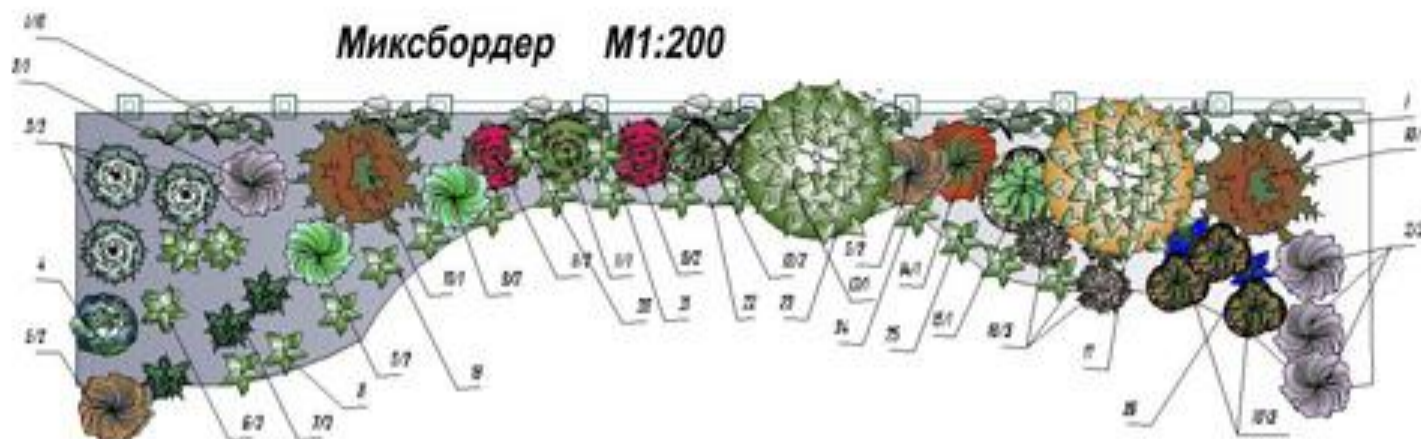
Июнь – Июль



Август – Сентябрь



Миксбордер М1:200



Декоративные деревья, кустарники и многолетние цветы

	Наименование	Возр (г)	Выс (м)	К-во (шт)	Примечание
1	Виноград	1	2,5	10	листья
2	Гибискус	1	1	4	листья
3	Можжевельник скальный	1	2,5	2	листья
4	Гортензия	1	1,2	1	цветы
5	Форзиция	1	1	1	—
6	Лаванда	1	0,2	2	—
7	Можжевельник столбовый	1	2,5	2	листья
8	ирисы	1	0,2	8	листья
9	Сирень	1	1,5	1	цветы
10	Гузариторик	1	2,5	1	—
11	Барбарис многолистный	1	1,5	1	—
12	Барбарис пурпурнолистный	1	0,5	1	листья
13	Черноплодная рябина	1	1,5	1	листья
14	Слива лесная (варья)	1	2,5	1	Дерево лиственное
15	Кизильник	1	1,5	1	листья
16	Чубушник	1	1,5	1	листья
17	Кизильник	1	0,5	2	листья
18	Рябина (робиния)	1	0,5	1	Дерево лиственное
19	Хеномелас (айва)	1	1,5	1	листья

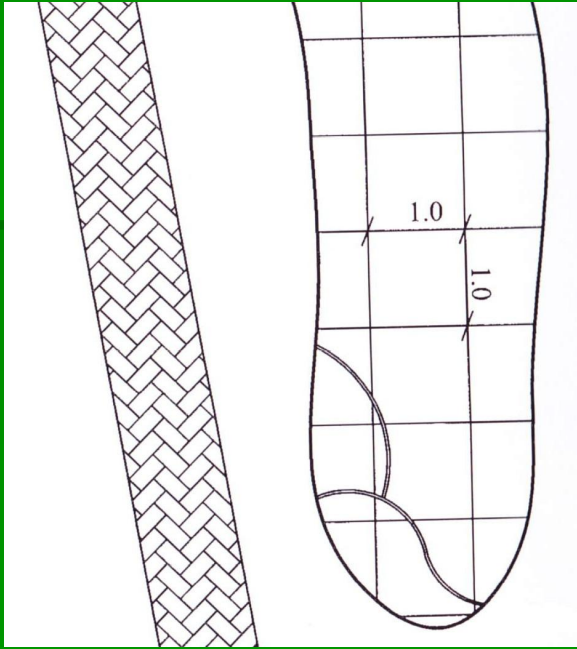
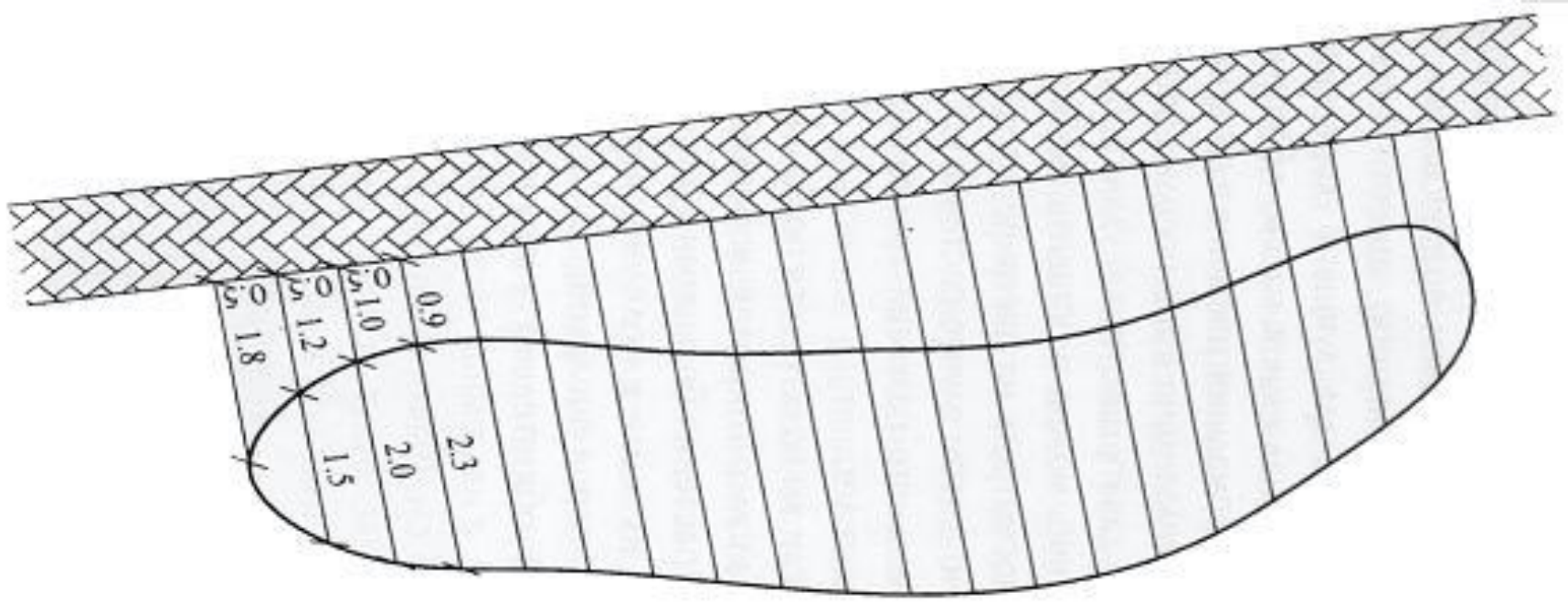
Зоны посадок садовых многолетников, луковичных

	Наименование	К-во (шт)	Примечание
1	Нарцисы	8	луковичные
2	Овесница	1	листья
3	Астильба	1	розовые соцветия
4	Лаванда, персидская	1	голубые соцветия, листва
5	дельфиниум голубой	1	оранжевые тоны
6	лилофила	1	белые соцветия
7	дицентра	1	—
8	ромашка садовая белая и голубая	1	—
9	лилейник, топиляны	1	желтые цветы

Имя	Возр	№ док-та	Подп.	Дата	Сотра	Место	Масштаб
Рисов		Безруков Л.М.					1:200
Провер		Кравченко Л.Б.					
Текст							
Благоустройство индивидуального участка Кировское 2							
Миксбордер							

Реализации проекта цветника «на местности»

- разметка цветника (перенос плана на землю),
- расчет количества посадочного материала,
- подготовка почвы,
- посадка растений в саду.



- **Цветники в вазонах** – однолетние растения, растущие в различных формах вазонов. Как вариант оформления такого цветника – подвесное кашпо, корзина. Такие цветники хороши там, где нет возможности разбить обычный цветник (площадка, терраса).



Типы контейнеров



ГОРШОК

(А также кубок, ваза)
Относительная величина
поверхности почвы*
небольшая или средняя



КАДКА

(А также кубический ящик)
Относительная величина
поверхности почвы*
большая



ЧАША

(А также мелкий ящик, лоток)
Относительная величина
поверхности почвы*
очень большая



прямоугольный
параллелепипед
— для горшка
больше ширины

ЯЩИК

Относительная величина
поверхности почвы*
средняя или большая



УРНА

Относительная величина
поверхности почвы*
небольшая, средняя или большая



КОРЗИНА

Площадь поверхности
конкрета*
очень большая

* Относительная величина поверхности почвы определяется как отношение свободной поверхности почвы к глубине контейнера

Размещение контейнеров

НА КРЫЛЬЦЕ И У ПАРАДНОЙ ДВЕРИ Замечательное место для контейнеров. В этом случае особенно важен тщательный выбор контейнера и уход за растениями, ведь экспозиция должна всегда быть в безупречном состоянии

НА БАЛКОНЕ Чаще всего здесь выращивают ниспадающие по стенкам контейнера и выходящие по перилам растения. В данном случае лучше использовать легкий контейнер и торфяной компост



ВДОЛЬ ДОРОЖКИ ИЛИ СТУПЕНЕК Ряд одинаковых горшков или ящиков украсит простую дорожку или лестничный марш

НА ПАТИО Сегодня это излюбленное место для контейнеров. Присутствие клумбовых растений смягчает суровость голых стен и плит дворика

ЦЕНТР ВНИМАНИЯ Большой привлекательный контейнер или группу контейнеров можно использовать для создания в саду притягивающей взгляд «фокусной» точки

Требования к субстрату

- Почва должна быть питательной, хорошо пропускать воздух, удерживать влагу и иметь нейтральную реакцию среды (кислотность). Основные компоненты, входящие в состав почвенной смеси: перегной, дерновая земля, верховой торф, песок.
- Для контейнеров больших размеров, хорошо удерживающих влагу, смесь можно сделать более плотной и с меньшим содержанием органических веществ: 2 части верхового торфа, 1 часть дерновой земли, 1 часть песка. Или равных частей перегноя, дерновой земли и песка.
- Для подвесных контейнеров готовится самая легкая почва с преобладанием торфа и влагоемкого компонента: 2 части перегноя, 4 части верхового торфа, 1 часть дерновой земли, 2 части песка.
- Для большого балконного ящика: 2 части перегноя, 1 часть торфа, 1 часть песка (или перлита).

Для повышения влагоемкости в субстрат можно добавить специальные наполнители типа гидрогеля. И, конечно же, необходим дренаж.

Выбор растений

- Южная сторона (почва быстро пересыхает и перегревается) – растения полусуккулентной структуры, их листья крепкие, кожистые, серебристые, серо-зеленые, с защитным покрытием от солнечной радиации. Вербена канадская и жесткая, бархатцы, гацания, портулак, цинерария, фасоль огненно-красная.
- Места с недостаточным освещением: бальзамины (Уоллера, новогвонейский), пеларгония, душистый табак, мимулюс, виола Виттрока, немезия.

- Недостаток влаги хорошо переносят бархатцы, агератум, вербена, гацания, настурция, табак, хризантема, цинния.
- Избыточное увлажнение, застой воды – декоративная капуста, лимнантес, мимулюс, хлорофитум.
- Ветроустойчивые растения – с компактным строением куста и сильно развитой корневой системой: агератум, бархатцы, плющи, вербены, очитки.

- Основные (акцентный) растения.
- Вспомогательные (заполняющие) растения.
- Ампельные растения (плющ, будра плющелистная, плектрантус, дихондра).























