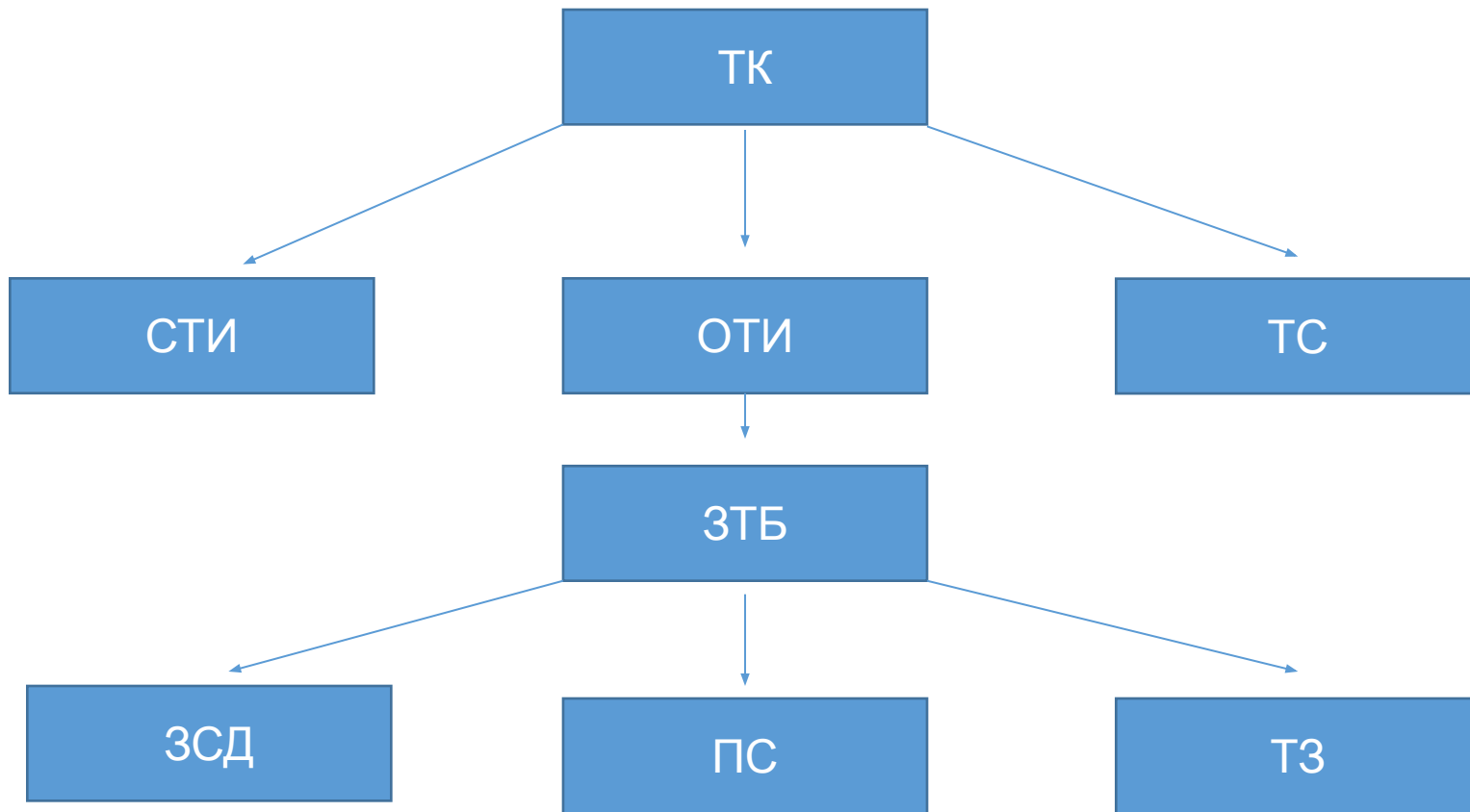


ТРАНСПОРТНАЯ БЕЗОПАСНОСТЬ

Казань

**Транспортная безопасность – система
защищенности транспортного
комплекса от актов незаконного
вмешательства**

ТРАНСПОРТНЫЙ КОМПЛЕКС



Основные понятия

- 1) акт незаконного вмешательства - противоправное действие (бездействие), в том числе террористический акт, угрожающее безопасной деятельности транспортного комплекса, повлекшее за собой причинение вреда жизни и здоровью людей, материальный ущерб либо создавшее угрозу наступления таких последствий;
- 2) зона транспортной безопасности - объект транспортной инфраструктуры, его часть (наземная, подземная, воздушная, надводная), транспортное средство, его часть, для которых в соответствии с требованиями по обеспечению транспортной безопасности устанавливается особый режим прохода (проезда) физических лиц (транспортных средств) и проноса (провоза) грузов, багажа, ручной клади, личных вещей либо перемещения животных;
- 3) объекты транспортной инфраструктуры - технологический комплекс, включающий в себя:
 - железнодорожные, автомобильные вокзалы и станции;
 - тоннели, эстакады, мосты;
 - участки автомобильных дорог, железнодорожных и внутренних водных путей, вертодромы, посадочные площадки, а также иные обеспечивающие функционирование транспортного комплекса здания, сооружения, устройства и оборудование, определяемые Правительством Российской Федерации;

Основные понятия

- 4) **транспортные средства** - устройства, предназначенные для перевозки физических лиц, грузов, багажа, ручной клади, личных вещей, животных или оборудования, установленных на указанных транспортных средствах устройств, в значениях, определенных транспортными кодексами и уставами, и включающие в себя:
 - е) железнодорожный подвижной состав, осуществляющий перевозку пассажиров и (или) грузов повышенной опасности;
- 5) **транспортный комплекс** - объекты и субъекты транспортной инфраструктуры, транспортные средства;
- 6) **субъекты транспортной инфраструктуры** - юридические лица, индивидуальные предприниматели и физические лица, являющиеся собственниками объектов транспортной инфраструктуры и (или) транспортных средств или использующие их на ином законном основании;
- 7) **перевозочный сектор** – участок зоны транспортной безопасности ОТИ, допуск физических лиц и перемещение материальных объектов в которые осуществляется по перевозочным документам и/ или пропускам;
- 8) **технологический сектор** – зона транспортной безопасности ОТИ, доступ в которую ограничен для пассажиров и осуществляется по пропускам.

ЦЕЛИ ТРАНСПОРТНОЙ БЕЗОПАСНОСТИ

- **Целями обеспечения транспортной безопасности** являются устойчивое и безопасное функционирование транспортного комплекса, защита интересов личности, общества и государства в сфере транспортного комплекса от актов незаконного вмешательства.

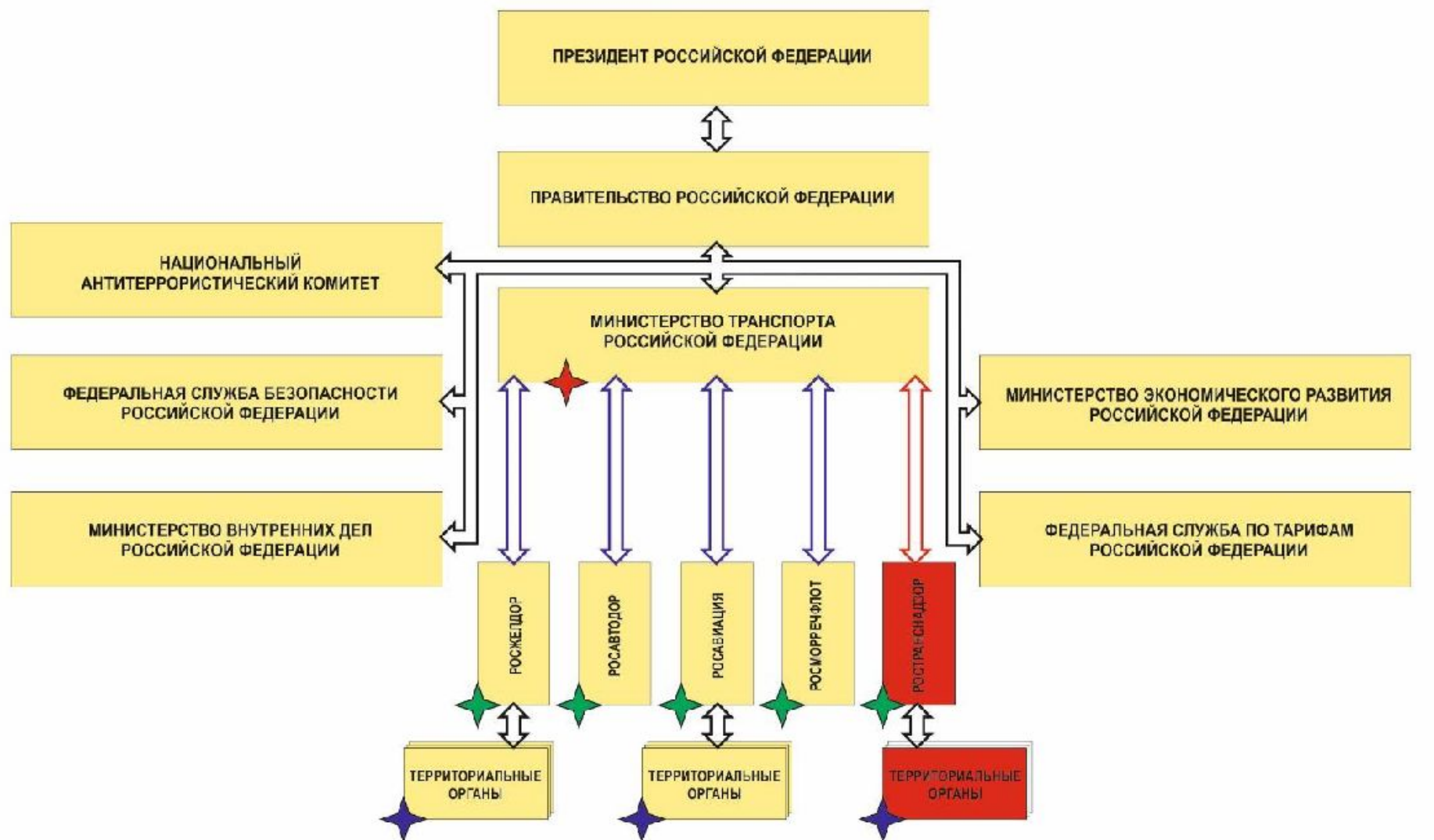
ЗАДАЧИ ТРАНСПОРТНОЙ БЕЗОПАСНОСТИ

- 1) нормативное правовое регулирование;
- 2) определение угроз совершения актов незаконного вмешательства;
- 3) оценка уязвимости объектов транспортной инфраструктуры и транспортных средств;
- 4) категорирование объектов транспортной инфраструктуры и транспортных средств;
- 5) разработка и реализация требований по обеспечению транспортной безопасности;
- 6) разработка и реализация мер по обеспечению транспортной безопасности;
- 7) подготовка и аттестация сил обеспечения транспортной безопасности;
- 8) осуществление федерального государственного контроля (надзора);
- 9) информационное, материально-техническое и научно-техническое;
- 10) сертификация технических средств обеспечения транспортной безопасности.

Принципы обеспечения транспортной безопасности

- 1) законность;
- 2) соблюдение баланса интересов личности, общества и государства;
- 3) взаимная ответственность личности, общества и государства в области обеспечения транспортной безопасности;
- 4) непрерывность;
- 5) интеграция в международные системы безопасности;
- 6) взаимодействие субъектов транспортной инфраструктуры, органов государственной власти и органов местного самоуправления.

СХЕМА ОРГАНИЗАЦИИ УПРАВЛЕНИЯ ОБЕСПЕЧЕНИЕМ ТРАНСПОРТНОЙ БЕЗОПАСНОСТИ



УРОВНИ БЕЗОПАСНОСТИ

- **УРОВЕНЬ N 1** - степень защищенности транспортного комплекса от потенциальных угроз, заключающихся в наличии совокупности вероятных условий и факторов, создающих опасность совершения акта незаконного вмешательства в деятельность транспортного комплекса;
- **УРОВЕНЬ N 2** - степень защищенности транспортного комплекса от непосредственных угроз, заключающихся в наличии совокупности конкретных условий и факторов, создающих опасность совершения акта незаконного вмешательства в деятельность транспортного комплекса;
- **УРОВЕНЬ N 3** - степень защищенности транспортного комплекса от прямых угроз, заключающихся в наличии совокупности условий и факторов, создавших опасность совершения акта незаконного вмешательства в деятельность транспортного комплекса.
- **Уровень безопасности объектов транспортной инфраструктуры и транспортных средств N 1** действует постоянно, если не объявлен иной уровень безопасности.

«Порядок получения субъектами транспортной инфраструктуры и перевозчиками информации по вопросам обеспечения транспортной безопасности» (утв. приказом Минтранса РФ от 6 сентября 2010 г. № 194).

- 1. Получение информации по запросу;**
- 2. При возникновении АНВ , ФСБ И МВД информируют СТИ;**
- 3. При повышении уровня безопасности:**

ПРИНИМАЕТ РЕШЕНИЕ	ИНФОРМИРУЕТ	ОБЪЯВЛЯЕТ
Министр транспорта	ФСНТ	СТИ
руководители Федерального оперативного штаба, оперативных штабов в субъектах РФ	ФСБ РФ	
Министр внутренних дел РФ	МВД РФ	

«Порядок информирования субъектами транспортной инфраструктуры и перевозчиками об угрозах совершения и о совершении актов незаконного вмешательства на объектах транспортной инфраструктуры и транспортных средствах» (утв. приказом Минтранса России от 16.02.2011 г. № 56).

Информирование уполномоченных структурных подразделений

- ФСБ;
- МВД РФ;
- ФСНТ

осуществляется по месту фактического нахождения ОТИ, месту регистрации и фактического нахождения ТС.

Информация в компетентные органы в области ОТБ передается через ФСНТ.

КАТЕГОРИРОВАНИЕ

- категорирование объектов транспортной инфраструктуры и транспортных средств - отнесение их к определенным категориям с учетом степени угрозы совершения акта незаконного вмешательства и его ВОЗМОЖНЫХ ПОСЛЕДСТВИЙ

Приказ Минтранса РФ от 21 февраля 2011 г. N 62

**Категории и количественные показатели
критериев категорирования объектов транспортной инфраструктуры и
транспортных средств железнодорожного транспорта**

Значение категории ОТИ	Количество совершенных и/или предотвращенных АНВ на территории РФ, в том числе в отношении категорируемых объектов транспортной инфраструктуры
Первая	Два и более совершенных и/или предотвращенных АНВ в отношении категорируемого ОТИ и/или аналогичных объектов транспортной инфраструктуры на территории субъекта РФ, в котором находится ОТИ
Вторая	Один совершенный и/или предотвращенный АНВ в отношении категорируемого ОТИ и/или аналогичных объектов транспортной инфраструктуры на территории субъекта РФ, в котором находится ОТИ
Третья	Один и более совершенный и/или предотвращенный АНВ в отношении аналогичных категорируемому ОТИ объектов транспортной инфраструктуры на территории других субъектов РФ
Четвертая	Не зафиксировано совершенных и/или предотвращенных АНВ в отношении категорируемого ОТИ и/или аналогичных объектов транспортной инфраструктуры на территории РФ

б) применительно к транспортным средствам железнодорожного транспорта:

Значение категории ТС	Количество совершенных и/или предотвращенных АНВ на территории Российской Федерации, в том числе в отношении категорируемых транспортных средств
Первая	Два и более совершенных и/или предотвращенных АНВ в отношении категорируемого ТС и/или одностипных (аналогичных) транспортных средств на территории субъекта Российской Федерации, в котором эксплуатируется (приписано) ТС, и/или на территории субъектов Российской Федерации, граничащих с субъектом Российской Федерации, в котором эксплуатируется (приписано) ТС, а также на территории субъектов Российской Федерации по маршруту следования (маршруту движения) категорируемого ТС
Вторая	Один совершенный и/или предотвращенный АНВ в отношении категорируемого ТС и/или одностипных (аналогичных) транспортных средств на территории субъекта Российской Федерации, в котором эксплуатируется (приписано) ТС, и/или на территории субъектов Российской Федерации, граничащих с субъектом Российской Федерации, в котором эксплуатируется (приписано) ТС, а также на территории субъектов Российской Федерации по маршруту следования (маршруту движения) категорируемого ТС
Третья	Не зафиксировано совершенных и/или предотвращенных АНВ в отношении категорируемого и/или ТС одностипных (аналогичных) транспортных средств на территории субъекта Российской Федерации, в котором эксплуатируется (приписано) ТС, и/или на территории субъектов Российской Федерации, граничащих с субъектом Российской Федерации, в котором эксплуатируется (приписано) ТС, а также на территории субъектов Российской Федерации по маршруту следования (маршруту движения) категорируемого ТС
Четвертая	Не зафиксировано совершенных и/или предотвращенных АНВ в отношении категорируемого ТС и/или одностипных (аналогичных) транспортных средств на территории Российской Федерации, а также на территории субъектов Российской Федерации по маршруту следования (маршруту движения) категорируемого ТС

2. В зависимости от количественных показателей о возможных погибших или получивших вред здоровью людей объектам транспортной инфраструктуры и транспортным средствам железнодорожного транспорта присваиваются следующие категории:

Категория ОТИ и ТС	Первая		Вторая		Третья		Четвертая	
	ОТИ	ТС	ОТИ	ТС	ОТИ	ТС	ОТИ	ТС
Возможное количество погибших или получивших вред здоровью людей, чел.	более 50		от 26 до 50		от 11 до 25		до 10	

3. В зависимости от количественных показателей о возможном материальном ущербе и ущербе окружающей природной среде объектам транспортной инфраструктуры и транспортным средствам железнодорожного транспорта присваиваются следующие категории:

Категория ОТИ и ТС	Первая		Вторая		Третья		Четвертая	
	ОТИ	ТС	ОТИ	ТС	ОТИ	ТС	ОТИ	ТС
Возможный материальный ущерб и ущерб окружающей природной среде, руб.	более 100 млн.		от 50 до 100 млн.		от 10 до 50 млн.		менее 10 млн.	

ОЦЕНКА УЯЗВИМОСТИ

**оценка уязвимости объектов транспортной инфраструктуры и транспортных средств -
определение степени защищенности объектов транспортной инфраструктуры и транспортных средств от угроз совершения актов незаконного вмешательства**

**Приказ Минтранса РФ от 12 апреля 2010 г. N 87
"О порядке проведения оценки уязвимости объектов транспортной инфраструктуры и транспортных средств"**

МЕХАНИЗМ РЕАЛИЗАЦИИ ТРЕБОВАНИЙ ОБЕСПЕЧЕНИЯ ТРАНСПОРТНОЙ БЕЗОПАСНОСТИ

- Определение угроз совершения АНВ
- Категорирование ОТИ и ТС
- Оценка уязвимости ОТИ и ТС
- Разработка планов обеспечения ТБ
- Реализация планов обеспечения ТБ
- Обеспечение надзора в области обеспечения ТБ

Перечень потенциальных угроз совершения АНВ в деятельность ОТИ и ТС

- Угроза захвата
- Угроза взрыва
- Угроза размещения или попытки размещения на ОТИ или ТС взрывных устройств
- Угроза поражения опасными веществами
- Угроза захвата критического элемента ОТИ или ТС
- Угроза взрыва критического элемента ОТИ или ТС
- Угроза размещения или попытки размещения на критическом элементе ОТИ или ТС взрывных устройств
- Угроза блокирования
- Угроза хищения

ТРЕБОВАНИЯ ПО ОБЕСПЕЧЕНИЮ ТРАНСПОРТНОЙ БЕЗОПАСНОСТИ

- Требования разработаны в соответствии со статьей 8 Федерального закона «О транспортной безопасности»,
- Требования - определяют систему мер, реализуемых СТИ для защиты ОТИ и ТС от потенциальных, непосредственных и прямых угроз АНВ.
- Требования применяются на всей территории Российской Федерации.
- Требования являются обязательными для исполнения всеми субъектами транспортной инфраструктуры и распространяются на всех юридических и/или физических лиц, находящихся на объектах транспортной инфраструктуры и ТС в сфере железнодорожного хозяйства.

ТРЕБОВАНИЯ ПО ОБЕСПЕЧЕНИЮ ТРАНСПОРТНОЙ БЕЗОПАСНОСТИ

1. Постановление Правительства РФ от 26.04.2017 N 495 "Об утверждении требований по обеспечению транспортной безопасности, в том числе требований к антитеррористической защищенности объектов (территорий), учитывающих уровни безопасности для различных категорий объектов транспортной инфраструктуры и транспортных средств железнодорожного транспорта»
2. Постановление Правительства РФ от 23.01.2016 N 29 "Об утверждении требований по обеспечению транспортной безопасности объектов транспортной инфраструктуры по видам транспорта на этапе их проектирования и строительства и требований по обеспечению транспортной безопасности объектов (зданий, строений, сооружений), не являющихся объектами транспортной инфраструктуры»
3. Постановление Правительства РФ от 15.11.2014 г. N 1208 г. "Об утверждении требований по соблюдению транспортной безопасности для физических лиц, следующих либо находящихся на объектах транспортной инфраструктуры или транспортных средствах, по видам транспорта"

**Дополнительные меры в отношении объекта транспортной
инфраструктуры
I категории при 1 уровне безопасности**

1. Видеоидентификация – идентификация физ.лиц, тр/средств на КПП Видеораспознавание – характер событий в произв. месте в произв. время в ССД, ПС, КЭ Видеообнаружение – обнаружение физ.лиц, тр/средств в произв. месте в произв. время в ТС В/мониторинг – мониторинг физ.лиц, тр/ср. в заданных месте и времени по периметру ЗТБ
2. Хранение в электронном виде данных с технических средств не менее 30 суток
3. Не допускать нарушителей в ЗТБ, КЭ
4. Досм. из ПТ в ЗТБ, из ССД в ПС, ТС
5. Досмотр, при прохождении ПС↔ТС всех, кроме лиц с постоянными пропусками
6. Наблюдение, при прохождении ПС↔ТС за лицами с постоянными пропусками
7. Сверка, проверка документов, наблюдение, собеседование на КПП, при досмотре
8. Д/Д, П/Д
9. Выборочный Д/Д $\geq 5\%$ в ПС / М70%
10. Выявл. наруш. с помощью технических средств не менее 2 работниками
11. Обеспечить ГБР

**Дополнительные меры в отношении объекта транспортной
инфраструктуры
I категории при 2 уровне безопасности**

1. Не допускать посетителей на критический элемент

2. Выборочный Д/Д на ж/д транспорте $\geq 10\%$ ПС, ТС; $\geq 5\%$ ССД от числа проходящих

На метрополитене 80% от загруженности средств досмотра

3. Наблюдение, собеседование в ССД

4. Увел. численности контролеров технических средств

5. Меры по выявлению нарушителей, согласно Плана ОТБ

6. Увеличить численность (к-во) ГБР

**Дополнительные меры в отношении объекта транспортной
инфраструктуры
I категории при 3 уровне безопасности**

1. Не допускать посетителей в перевозочный сектор
2. Досмотр, при проходе ПС↔ТС
3. Выборочный Д/Д на ж/д транспорте $\geq 25\%$ ПС, ТС $\geq 10\%$ ССД от числа проходящих В метрополитене 90% от загруженности оборудования
4. Наблюдение, собеседование в ПС, ТС
5. Увеличить численность контролеров технических средств
6. Меры по выявл. нарушит., согласно Плана ОТБ
7. Увеличить численность(к-во) ГБР
Реализовать план ОТБ в течении 3 часов

ТЕРРОРИЗМ

- идеология насилия и практика воздействия на принятие решения органами государственной власти, органами местного самоуправления или международными организациями, связанные с устрашением населения и (или) иными формами противоправных насильственных действий;

УРОВНИ ТЕРРОРИСТИЧЕСКОЙ ОПАСНОСТИ

- повышенный ("синий") - при наличии требующей подтверждения информации о реальной возможности совершения террористического акта;
- высокий ("желтый") - при наличии подтвержденной информации о реальной возможности совершения террористического акта;
- критический ("красный") - при наличии информации о совершенном террористическом акте либо о совершении действий, создающих непосредственную угрозу террористического акта.

КАТЕГОРИИ СИЛ ОТБ

- 1. работники, назначенные в качестве лиц, ответственных за обеспечение транспортной безопасности в СТИ;
- 2. работники, назначенные в качестве лиц, ответственных за обеспечение транспортной безопасности на ОТИ и (или) ТС;
- 3. работники субъекта транспортной инфраструктуры, подразделения транспортной безопасности, руководящие выполнением работ, непосредственно связанных с обеспечением транспортной безопасности ОТИ и (или) ТС;
- 4. работники, включенные в состав группы быстрого реагирования;
- 5. работники, осуществляющие досмотр, дополнительный досмотр, повторный досмотр в целях обеспечения транспортной безопасности;
- 6. работники, осуществляющие наблюдение и (или) собеседование в целях обеспечения транспортной безопасности;
- 7. работники, управляющие техническими средствами обеспечения транспортной безопасности;
- 8. иные работники субъекта транспортной инфраструктуры, подразделения транспортной безопасности, выполняющие работы, непосредственно связанные с обеспечением транспортной безопасности ОТИ и (или) ТС

Ограничения при выполнении работ, непосредственно связанных с обеспечением транспортной безопасности

- 1) имеющие непогашенную или неснятую судимость;
- 2) страдающие психическими заболеваниями, алкоголизмом, наркоманией, токсикоманией;
- 3) досрочно прекратившие полномочия по государственной должности;
- 4) в отношении которых имеется заключение органов внутренних дел о невозможности;
- 5) внесенные в перечень организаций и физических лиц, причастных к экстремистской деятельности или терроризму;
- 6) сообщившие заведомо ложные сведения о себе при приеме на работу;
- 7) имеющие медицинские противопоказания;
- 8) не прошедшие подготовку и аттестацию сил обеспечения транспортной безопасности;
- 9) подвергнутые административному наказанию за потребление наркотических средств или психотропных веществ.

Права субъектов транспортной инфраструктуры и перевозчиков в области обеспечения транспортной безопасности

- 1) в установленном порядке получать от уполномоченных федеральных органов исполнительной власти информацию по вопросам обеспечения транспортной безопасности;
- 2) вносить в Минтранс, ФСБ, МВД предложения по обеспечению транспортной безопасности.

Обязанности субъектов транспортной инфраструктуры и перевозчиков в области обеспечения транспортной безопасности

- 1) незамедлительно информировать в порядке, установленном Минтрансом, об угрозах совершения и о совершении АНВ на ОТИ и ТС;
- 2) выполнять предписания, постановления должностных лиц уполномоченных федеральных органов исполнительной власти об устранении нарушений требований по обеспечению транспортной безопасности;
- 3) оказывать содействие в выявлении, предупреждении и пресечении актов незаконного вмешательства, установлении причин и условий, способствующих их совершению;
- 4) предоставлять в компетентные органы в области обеспечения транспортной безопасности полную и достоверную информацию для проведения категорирования.

**ДОСМОТР
ДОПОЛНИТЕЛЬНЫЙ ДОСМОТР
ПОВТОРНЫЙ ДОСМОТР**

приказ Министерства транспорта РФ от 23 июля 2015 г. N 227

ДОСМОТР

В ходе досмотра в целях обеспечения транспортной безопасности осуществляются мероприятия по обследованию физических лиц, а также транспортных средств, грузов, багажа, ручной клади и личных вещей, находящихся у физических лиц, и иных материальных объектов живой или неживой природы, в целях обнаружения оружия, взрывчатых веществ или других устройств, предметов и веществ, в отношении которых установлен запрет или ограничение на перемещение в зону транспортной безопасности или ее часть.

ДОПОЛНИТЕЛЬНЫЙ ДОСМОТР

В ходе дополнительного досмотра в целях обеспечения транспортной безопасности осуществляются мероприятия по обследованию объектов досмотра в целях обнаружения, распознавания и идентификации, выявленных в ходе досмотра предметов и веществ, которые запрещены или ограничены для перемещения, а также по обследованию материально-технических объектов, которые могут быть использованы для совершения актов незаконного вмешательства (АНВ).

ПОВТОРНЫЙ ДОСМОТР

В ходе повторного досмотра в целях обеспечения транспортной безопасности осуществляются мероприятия по повторному обследованию объектов досмотра для выявления физических лиц, в действиях которых усматриваются признаки подготовки к совершению АНВ, либо материально-технических объектов, которые могут быть использованы для совершения АНВ

Инженерные средства безопасности

- Заграждения
- Противотаранные устройства
 - Решетки
- Усиленные двери
 - Заборы
 - Шлюзы

Технические средства безопасности

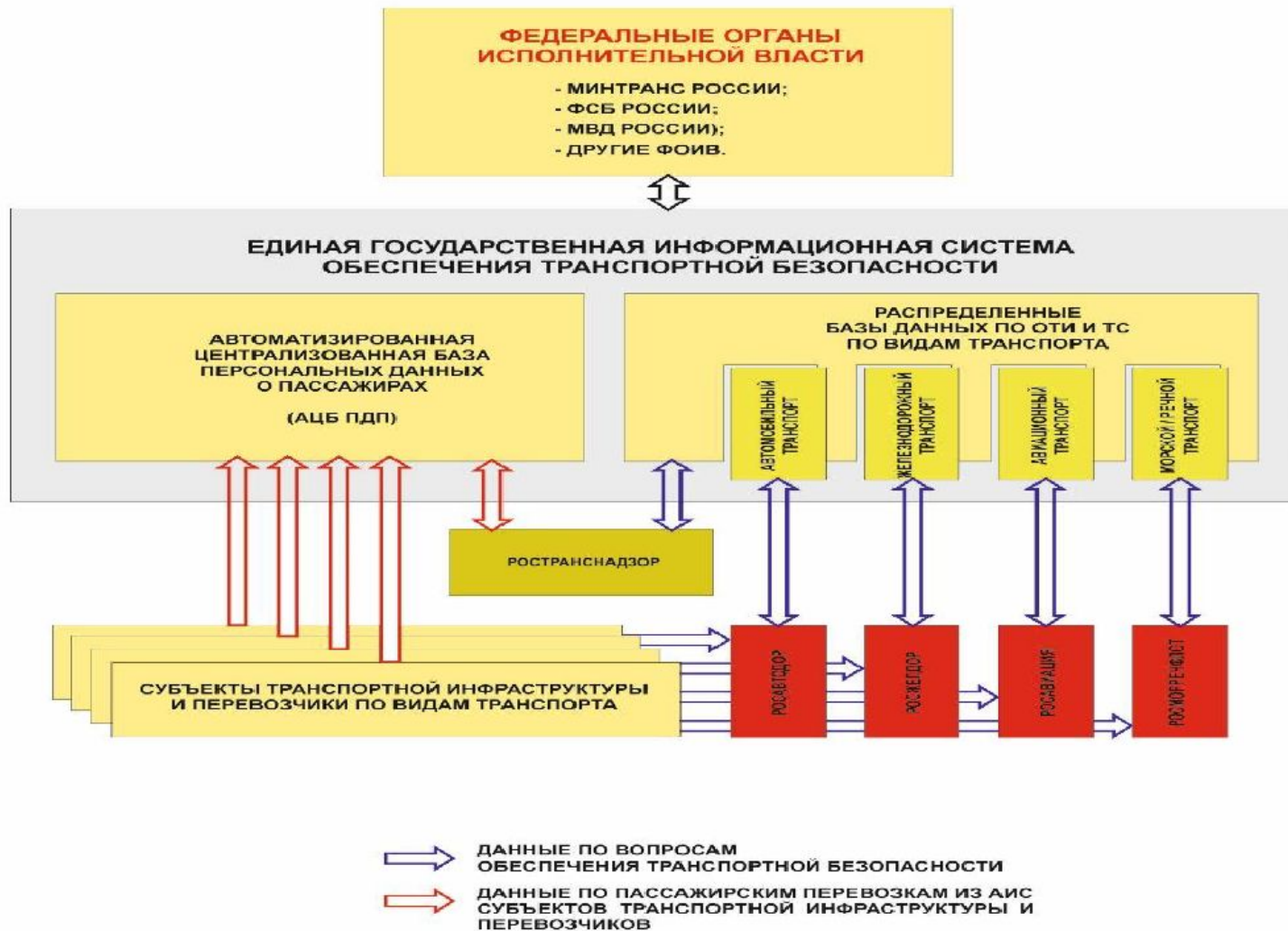
- а) технических систем и средств сигнализации;
- б) технических систем и средств контроля доступа;
- в) технических систем и средств досмотра;
- г) технических средств видеонаблюдения;
- д) технических систем и средств интеллектуального видеонаблюдения;
- е) технических систем и средств видеозаписи;
- ж) технических систем и средств аудиозаписи;
- з) технических средств связи, приема и передачи информации;
- и) технических средств оповещения;
- к) технических систем сбора и обработки информации.

Постановление Правительства РФ от 26 сентября 2016 г. № 969

Классы средств досмотра

- Металлоискатели
- Устройства радиационного контроля
- Системы телевизионного и визуального наблюдения
- Детекторы взрывчатых и наркотических веществ
- Рентгеновские системы досмотра багажа (интроскопы) и пассажира

СХЕМА ЕГИС ОТЪ



АДМИНИСТРАТИВНАЯ ОТВЕТСТВЕННОСТЬ

Статья КоАП 11.15.1

категория	Неисполнение требований ТБ	Повторное	Умышленное
Гражданин	3000-5000	5000-10000	20000-30000
Должностное лицо	20000-30000	30000-50000	50000-100000
ИП	30000-50000	50000-70000	100000-150000
Юр. лицо	50000-100000	100000-200000	200000-500000

УГОЛОВНАЯ ОТВЕТСТВЕННОСТЬ

УК РФ, Статья 263.1. Нарушение требований в области транспортной безопасности

Неисполнение требований ТБ	наказание
Тяжкий вред, крупный ущерб (гражданин)	80000 руб
Тяжкий вред, крупный ущерб (лицо, ответственное за ТБ)	До 5 лет лишение свободы
То же группой лиц по сговору, либо – смерть человека	До 7 лет лишение свободы
То же организованной группой лиц, либо – смерть 2 и более человек	До 8 лет лишение свободы

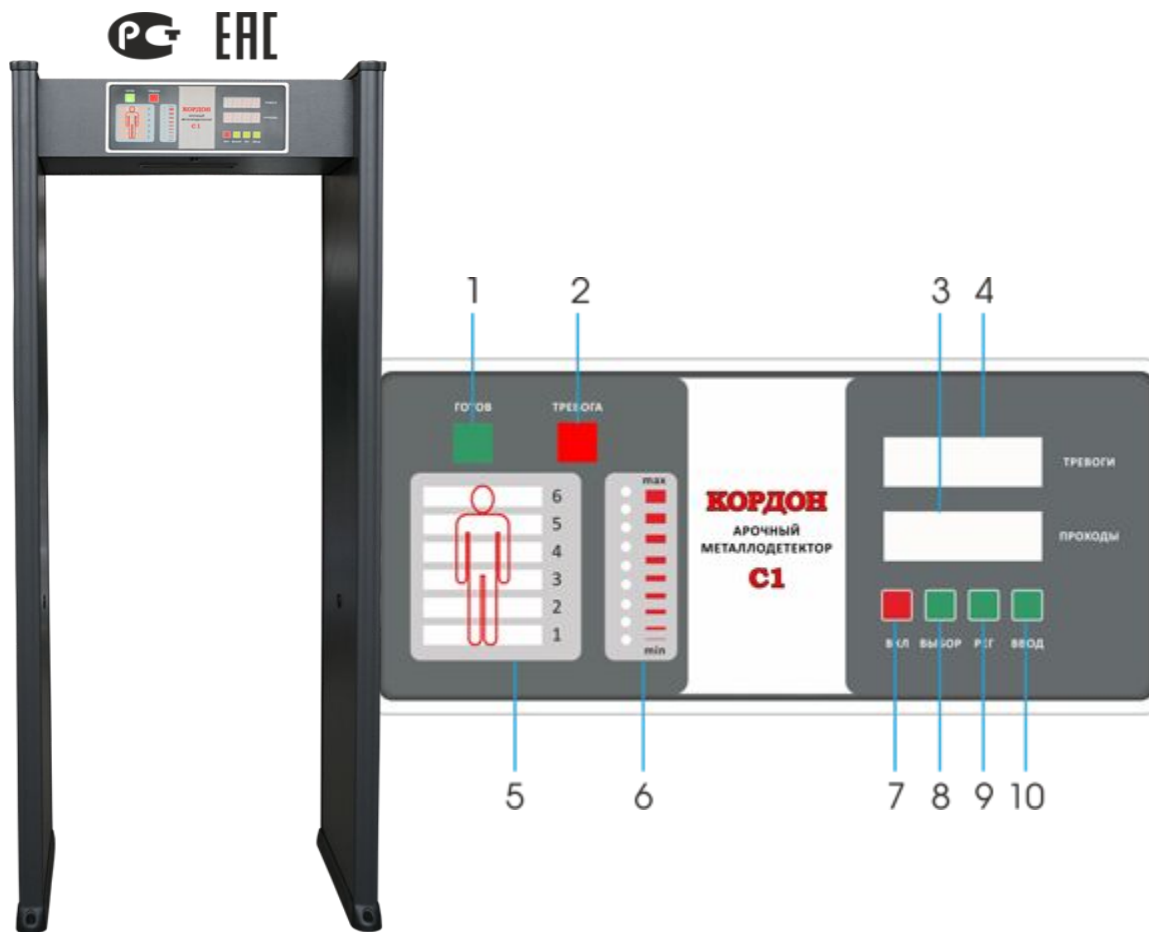
НОРМАТИВНО-ПРАВОВАЯ БАЗА

- ФЗ-16 от 09.02.07 О транспортной безопасности;
- ФЗ-35 от 06.03.06 О противодействии терроризму;
- Постановление Правительства РФ от 10.12.08 №940 Об уровнях безопасности;
- Приказ МТ, ФСБ, МВД от 02.04.08 № 52/112/134 Перечень угроз;
- Приказ МТ от 21.02.11 №62 Категорирование;
- Приказ МТ от 12.04.10 №87 Оценка уязвимости;
- Приказ МТ от 11.02.10 №34 Планы ОТБ;
- Приказ МТ от 06.09.10 №194 Получение информации;
- Приказ МТ от 16.02.11 №56 Информирование субъектами;
- Приказ МТ от 23.07.15 №227 Досмотр;
- Указ Президента от 14.06.12 №851 Уровни террористической опасности
- ПП 495 от 14.09.2016 Требования по обеспечению ТБ на жд транспорте
- Приказ МТ 212 от 31.07.2014 Порядок подготовки СОТБ;
- Приказ МТ 231 от 21.08.2014 Требования к знаниям, умениям, навыкам;
- Приказ МТ 243 от 08.09.2014 Типовые программы;
- ПП 172 от 26.02.2015 Аттестация сил ОТБ
- ПП 1208 от 15.11.2014 Требования к физ.лицам;
- ПП 969 от 26.09.2016 Требования к техническим средствам обеспечения ТБ;
- ПП 1209 от 15.11.2014 Спецсредства, оружие;

Персональный металлодетектор TS 80



Арочный мультizonный металлодетектор Кордон С1



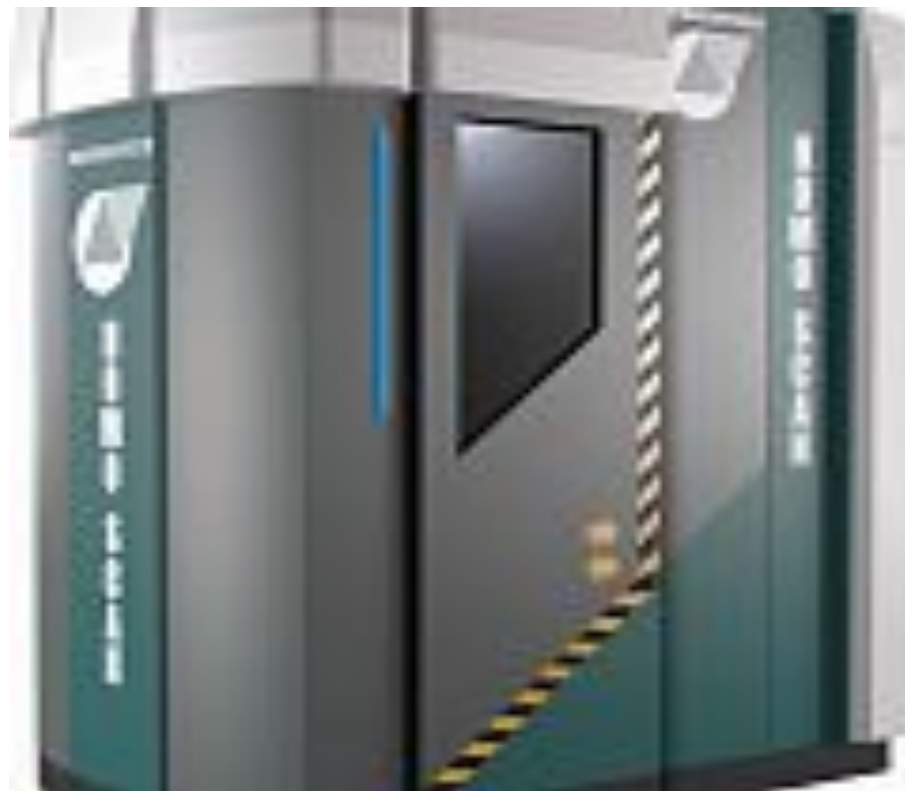
Интроскоп Astrophysics XIS-5878



Рентгеновский аппарат Норка-120



Персональный досмотровый комплекс "Номо-scan"



Портативный дрейфспектрометрический детектор паров взрывчатых веществ "ПИЛОТ-М"



Портативный детектор паров и следов взрывчатых веществ М-ИОН



Устройство для дистанционного исследования «ХОБОТ-ДИ»



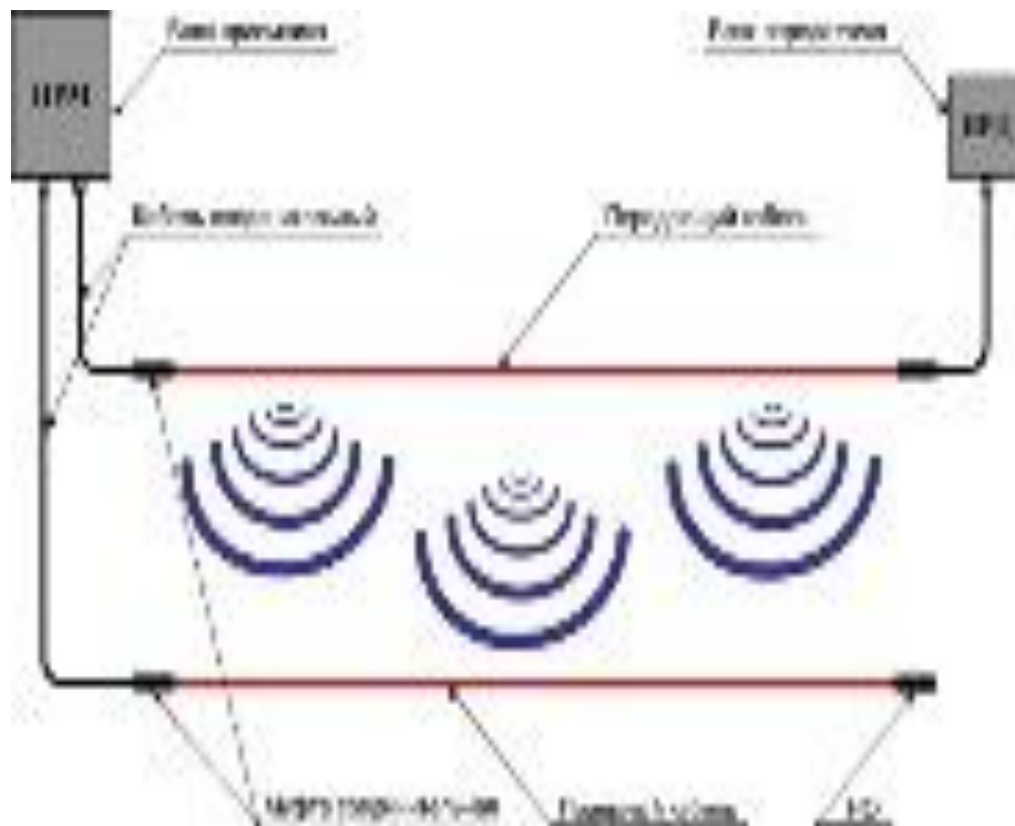
Досмотровый комплект зеркал "Шмель-3N"



УСТАНОВКА РАДИАЦИОННОГО КОНТРОЛЯ АКРК-1М



Радиоволновое средство обнаружения ТРЕЗОР-Р



ДОЗИМЕТР ДРГ-01 Т1



Охрана периметра Багульник-М 2ДИ(БР)

