

Тема:

**Чрезвычайные ситуации природного характера
и экологическая обстановка Тюменской области.**

Возможные последствия их возникновения.



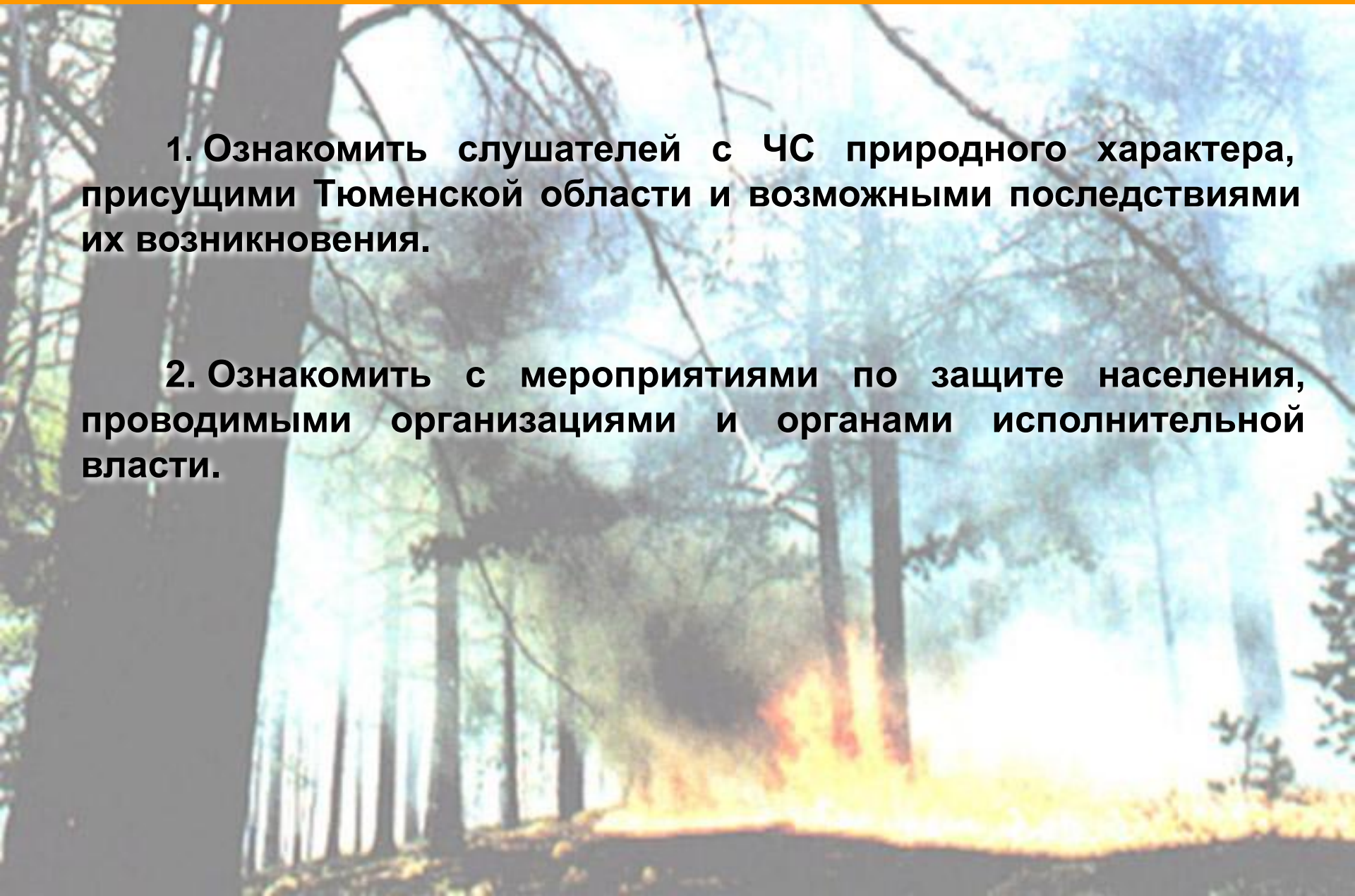
Наводнение

- 1. Определение основных понятий ЧС природного характера. Классификация природных ЧС**
- 2. Краткая характеристика стихийных бедствий, аварий и катастроф, характерных на территории области**
- 3. Основные меры по предупреждению или смягчению возможных последствий ЧС природного характера**
- 4. Организация санитарно-гигиенических противо-эпидемических мероприятий в зонах природных ЧС**

УЧЕБНЫЕ ЦЕЛИ:

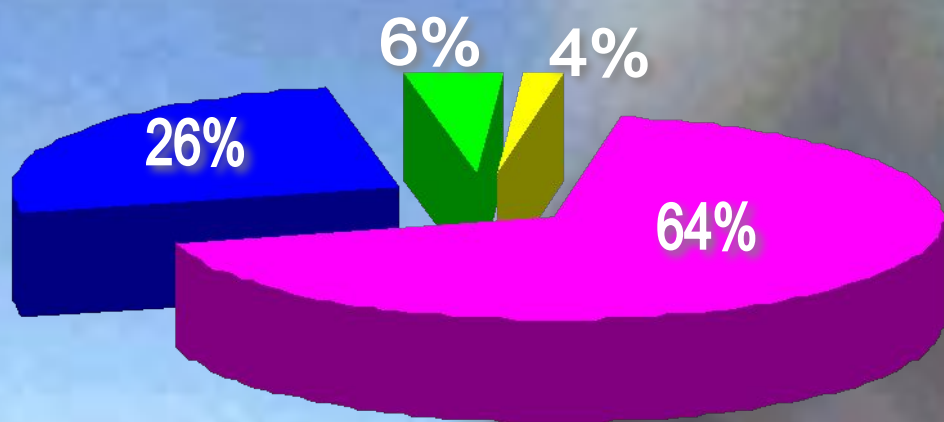
1. Ознакомить слушателей с ЧС природного характера, присущими Тюменской области и возможными последствиями их возникновения.

2. Ознакомить с мероприятиями по защите населения, проводимыми организациями и органами исполнительной власти.



1. **Федеральный закон «О гражданской обороне» от 12.02.98 г. № 28-ФЗ*.**
2. **Федеральный закон «О защите населения и территорий от чрезвычайных ситуаций природного и техногенного характера», 21.12.94г., №68-ФЗ*.**
3. **Постановление Правительства Российской Федерации от 30 декабря 2003 года № 794 «О единой государственной системе предупреждения и ликвидации чрезвычайных ситуаций».**
4. **Приказ МЧС от 8.07.2004г. № 329 «О критериях информации о ЧС».**
5. **Шойгу С.К., Воробьев Ю.Л., Владимиров В.А. Катастрофы и Государство, М.: Энергоатомиздат, 1997 г.**
6. **Арнольд В.И. Теория катастроф, М.: Наука, 1990 г.**
7. **Журналы «Гражданская защита», Журнал «Основы безопасности жизни».**
8. **Государственный доклад «О состоянии защиты населения и территорий Тюменской области от чрезвычайных ситуаций природного и техногенного характера в 2004 году» ГУ по делам ГО и ЧС по Тюменской области.**

РАСПРЕДЕЛЕНИЕ ЧС ПО ПРИЧИНАМ



■ Техногенные

■ Природные

■ Биолого-социальные

■ Террористические

ПЕРВЫЙ УЧЕБНЫЙ ВОПРОС:

«Определение основных понятий ЧС природного характера. Классификация природных ЧС»



Основные понятия ЧС природного характера.

ПРИРОДНАЯ ЧРЕЗВЫЧАЙНАЯ СИТУАЦИЯ – обстановка на определенной территории, сложившаяся в результате возникновения источника природной ЧС, которая может повлечь за собой человеческие жертвы, ущерб здоровью людей или окружающей природной среде, значительные материальные потери и нарушение условий жизнедеятельности людей.

СТИХИЙНОЕ БЕДСТВИЕ - катастрофическое природное явление, которое может вызвать многочисленные человеческие жертвы, значительный материальный ущерб и другие тяжкие последствия (ГОСТ Р 22.03-95).

ЭКОЛОГИЧЕСКОЕ БЕДСТВИЕ - событие особо крупных масштабов, вызванное изменениями состояния суши, атмосферы, гидросферы и биосферы. Отрицательно влияет на здоровье людей, среду обитания, экономику и геофонд.



КЛАССИФИКАЦИЯ СТИХИЙНЫХ БЕДСТВИЙ В ЗАВИСИМОСТИ ОТ ПРИЧИН ИХ ВОЗНИКНОВЕНИЯ



СТИХИЙНЫЕ БЕДСТВИЯ ГЕОФИЗИЧЕСКОГО ХАРАКТЕРА

- Землетрясения - подземные толчки и колебания земной поверхности.
- Извержения вулканов – выбрасывание лавы, пепла, огня.



СТИХИЙНЫЕ БЕДСТВИЯ ГЕОЛОГИЧЕСКОГО ХАРАКТЕРА

- Оползни – *скользящее смещение масс горных пород вниз по склону под влиянием силы тяжести*
- сели, обвалы, осыпи, лавины
- просадки лёссовых пород
- просадка земной поверхности



СТИХИЙНЫЕ БЕДСТВИЯ МЕТЕОРОЛОГИЧЕСКОГО ХАРАКТЕРА

- Бури - ветер (15-31 м/с);
- Ураганы - ветер большой разрушительной силы (32 м/с и более);
- сильный дождь, снегопад, метели,
- сильная жара, засуха, засуха



ПРИРОДНЫЕ ПОЖАРЫ

- пожары степных и хлебных массивов,
- лесные пожары и торфяные пожары,
- подземные пожары горючих ископаемых.

ПОЖАР - неконтролируемый процесс горения, сопровождающийся уничтожением материальных ценностей и создающий опасность для жизни людей.



СТИХИЙНЫЕ БЕДСТВИЯ ГИДРОЛОГИЧЕСКОГО ХАРАКТЕРА

- **Наводнение** – временное затопление местности в результате подъема уровня воды в реке (высокий уровень воды);
- **Половодье** вызывается весенним таянием снега или дождевыми осадками
- **Подтопление, дождевые паводки**
- **Заторы, зажоры**



ИНФЕКЦИОННЫЕ ЗАБОЛЕВАНИЯ ЛЮДЕЙ

Групповые случаи опасных инфекционных заболеваний.

- **Эпидемия** – распространение инфекционной болезни, превышающее регистрируемый уровень заболеваемости.
- **Пандемия** – большое распространение заболеваемости с охватом рядом стран или континентов.



ИНФЕКЦИОННЫЕ ЗАБОЛЕВАНИЯ ЖИВОТНЫХ

Эпизоотия – массовое заболевание животных.

Панзоотия – инфекционные болезни, охватывающие одно государство или несколько стран



БОЛЕЗНИ С/ХОЗЯЙСТВЕННЫХ РАСТЕНИЙ

- **Эпифитотия** – распространение инфекционных болезней на значительные территории в течение определенного времени
- **Панфитотия**- массовое заболевание, охватывающее несколько стран,
- массовое распространение вредителей.



КЛАССИФИКАЦИЯ ЧС ПО МАСШТАБАМ РАСПРОСТРАНЕНИЯ И ТЯЖЕСТИ ПОСЛЕДСТВИЙ

Тип ЧС	Критерии				Силы и средства, привлекаемые для ликвидации ЧС
	либо		либо	и	
	Количество пострадавших N , чел.	Нарушены условия жизнедеятельнос ти M , чел.	Материальный ущерб G на день возникновения ЧС, МРОТ	Зона ЧС	
Локальная	$N \leq 10$	$M \leq 100$	$G \leq 1000$	Не выходит за пределы территории объекта	организации
Местная (муниципальная)	$10 < N \leq 50$	$100 < M \leq 300$	$1000 < G \leq 5000$	Не выходит за пределы н. п., города, района	органов местного самоуправления
Территориальная (межмуниципальная и региональная)	$50 < N \leq 500$	$300 < M \leq 500$	$5000 < G \leq 0,5$ млн.	Не выходит за пределы субъекта РФ	органов исполнительной власти субъекта РФ
Региональная (Межрегиональная и федеральная)	$50 < N \leq 500$	$500 < M \leq 1000$	$0,5$ млн. $< G \leq 5$ млн.	Охватывает территорию 2-х субъектов РФ	органов исполнительной власти субъекта РФ в зоне ЧС
Федеральная	$N > 500$	$M > 1000$	$G > 5$ млн.	Выходит за пределы более чем 2-х субъектов РФ	органов исполнительной власти субъекта РФ в зоне ЧС
Трансграничная	Поражающие факторы выходят за пределы РФ, либо ЧС, которая произошла за рубежом и затрагивает территорию РФ				По решению Правительства РФ в соответствии с нормами международного права и международными договорами



**«КРАТКАЯ ХАРАКТЕРИСТИКА
СТИХИЙНЫХ БЕДСТВИЙ, АВАРИЙ
И КАТАСТРОФ, ХАРАКТЕРНЫХ
НА ТЕРРИТОРИИ ОБЛАСТИ»**

В 2004 году

На территории Тюменской области (юг области)

зафиксировано **8 ЧС** природного характера

В РЕЗУЛЬТАТЕ ЧС

Погибших **нет**

Пострадавших **нет**

Материальный ущерб составил **34,15 млн. руб.**

Данные о ЧС природного характера

В 2005 году

На территории Тюменской области (юг области)

зафиксировано **4 ЧС** природного характера

В РЕЗУЛЬТАТЕ ЧС

Погибших **нет**

Пострадало **482 человек**

Материальный ущерб составил **28,798 млн. руб.**

Природные чрезвычайные ситуации

Сравнительная характеристика чрезвычайных ситуаций природного характера, произошедших на территории юга Тюменской области в 2004-2005 годах.

Природные чрезвычайные ситуации по характеру и виду источников возникновения	Количество ЧС, единиц		Изменение %	Погибло, чел		Пострадало,	
	2005 г.	2004 г.		2005 г.	2004 г.	2005 г.	2004 г.
Бури, ураганы, смерчи, шквалы, сильные метели	2	-	+100	-	-	252	-
Сильный дождь, снегопад, крупный град	-	-	-	-	-	-	-
Заморозки, засухи, суховеи, пыльные бури	-	-	-	-	-	-	-
Опасные гидрологические явления	1	-	+100	-	-	230	-
Крупные природные пожары	1	8	-87,5	-	-	-	-

Стихийные метеорологические явления

2004 г.

нет

2005 г.

Произошло 2 опасных явлений, связанных с сильными ветрами

Погибших нет

Пострадало 252 чел.

Материальный ущерб 5, 190 млн.руб.

(Тобольск,

Завоуковский р-н – пос. Мичуринский)

Крупные природные пожары

2004 г.

Произошло 2397 лесных пожаров на общей площади 37535 га

Общий ущерб 530,549 млн.рублей

Зарегистрировано 8 крупных лесных пожаров площадью более 200 га

Вагайский р-н - 5 пожаров на площади 1840 га

Ярковский р-н – 2 пожара на площади 914 га

Уватский р-н – 1 пожар на площади 550 га

2005 г.

Произошло крупных лесных пожаров – 1 на общей площади 528га

Общий ущерб 2, 021 млн.рублей

(Село Нижняя Тавда)

Гидрологические явления

2004 г.

ЧС, связанных с
прохождением весеннего
половодья

НЕ ЗАРЕГИСТРИРОВАНО

ОСНОВНЫМИ ПРИЧИНАМИ
ВОЗНИКНОВЕНИЯ ЧС, СВЯЗАННЫХ
С НАВОДНЕНИЕМ, являются:

- Хозяйственная деятельность, проживание населения на паводкоопасных территориях
- Строительство автомобильных дорог и мостов в поймах рек, нарушение естественных стоков талых вод
- Недостаточный уровень защищенности паводкоопасных территорий.

"Тымень речфлот" Дамба
защищена пленкой для
предупреждения фильтрации
воды

2005 г.

Зарегистрирована 1 ЧС

Подтоплено 92 жилых домов

Пострадало 230 человек

Ущерб составил 21,587 млн.руб.

Эпизоотии

2004 г.

НЕ ЗАРЕГИСТРИРОВАНО

2005 г.

Зарегистрировано **8** населенных пунктов

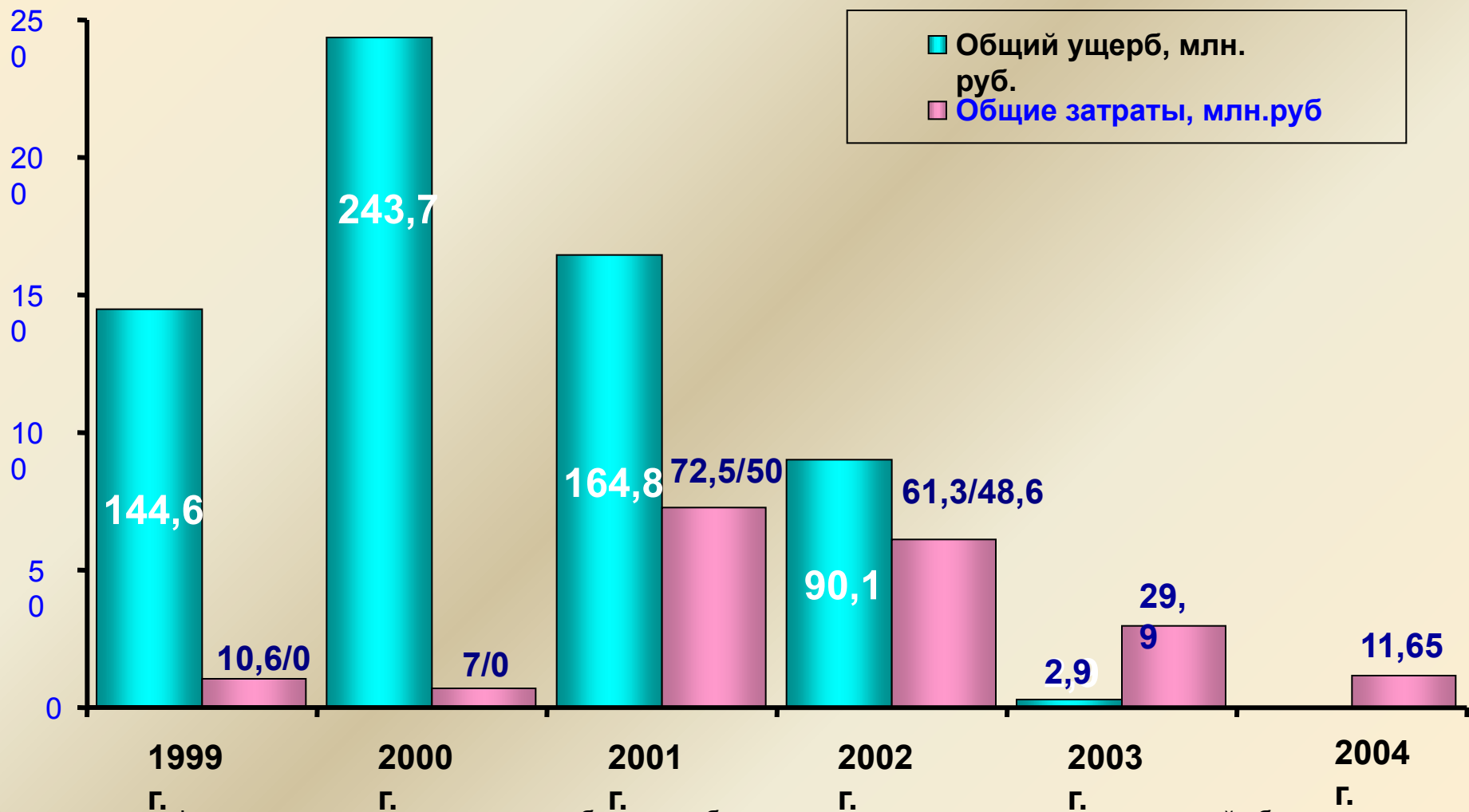
Заболело **428** тыс. голов птиц

пало **428** тыс. голов птиц

Уничтожено **29 365** тыс. голов птиц

Ущерб и финансовые затраты паводков на территории Тюменской области в 1999-2004 г.г.

млн.руб.



• В числителе – финансовые затраты из средств областного бюджета по защите населения и территорий области

• В знаменателе – в т.ч. финансовые затраты из средств областного бюджета по ремонту и строительству гидротехнических сооружений

**«Основные меры по предупреждению
или смягчению возможных последствий ЧС
природного характера»**



В целях повышения эффективности системы реагирования на ЧС:

Главному управлению по делам ГО и ЧС Тюменской области

В свете ФЗ №68 от 21.12.94г. обеспечить доработку и практическую реализацию нормативно-правовой базы в области защиты населения и территорий от ЧС

Продолжить развитие областной территориальной системы мониторинга, лабораторного контроля и прогнозирования ЧС при планировании мероприятий по предупреждению ЧС

Осуществлять реализацию областной целевой программы «Снижение рисков и смягчение последствий ЧС природного и техногенного характера»

Решать проблему технической оснащенности ГИМС

В ЦЕЛЯХ ОБЕСПЕЧЕНИЯ ПОЖАРНОЙ БЕЗОПАСНОСТИ

- ✓осуществить комплекс мер по противопожарному обустройству сельских населенных пунктов, для предотвращения природных пожаров
- ✓предусмотреть возможность маневра имеющихся сил и средств пожаротушения, их своевременного выдвижения в зоны природных пожаров

Органам управления областной территориальной подсистемы РСЧС

Обеспечить финансирование службы охраны лесов для своевременного обеспечения сил пожаротушения техникой, горючим и др. материалами

Обратить особое внимание на состояние источников противопожарного водоснабжения. Принять меры по восстановлению неисправных водоемных источников, водонапорных башен.

Продолжить ведение берегоукрепительных работ в районе скотомогильников бывшей Тобольской биофабрики

ЧЕТВЕРТЫЙ УЧЕБНЫЙ ВОПРОС:

**«ОРГАНИЗАЦИЯ САНИТАРНО-ГИГИЕНИЧЕСКИХ
И ПРОТИВОЭПИДЕМИЧЕСКИХ МЕРОПРИЯТИЙ
В ЗОНАХ ПРИРОДНЫХ ЧС»**



ОРГАНИЗАЦИЯ САНИТАРНО-ГИГИЕНИЧЕСКИХ И ПРОТИВОЭПИДЕМИЧЕСКИХ МЕРОПРИЯТИЙ В ЗОНАХ ПРИРОДНЫХ ЧС

Противоэпидемические (противозпизоотические) и санитарно-гигиенические мероприятия в очаге бактериального заражения включают:

- раннее выявление больных и подозрительных по заболеванию путем обходов дворов (квартир);
- усиленное медицинское и ветеринарное наблюдение за зараженными, их изоляцию, госпитализацию и лечение;
- санитарную обработку людей (животных);
- дезинфекцию одежды, обуви, предметов ухода и т.д.;
- дезинфекцию территорий, сооружений, транспорта, жилых и общественных помещений;
- установление противоэпидемического режима работы лечебно-профилактических и других медицинских учреждений;
- обеззараживание пищевых отходов, сточных вод и продуктов жизнедеятельности больных и здоровых индивидуумов;
- санитарный надзор за соответствующим режимом работы предприятий жизнеобеспечения, промышленности и транспорта;
- строгое соблюдение санитарно-гигиенических норм и правил;
- проведение санитарно-просветительной работы.





«Риск и опасности в развитии цивилизации были, есть и будут. И нам придется приучить себя к мысли о необходимости жить под этим бременем. Но это означает лишь одно: человечеству необходимо научиться предельно снижать риск и опасность»

Академик РАН Н.Н.Мусеев

Тема:

**Чрезвычайные ситуации природного характера,
и экологическая обстановка Тюменской области.**

