

Идентификация товаров



Идентификационная экспертиза товара проводится с целью установления принадлежности данного изделия к той или иной однородной товарной группе или определенному перечню на основании характерных индивидуальных признаков, приведенных в нормативно-технической и иной документации.



Задачи:

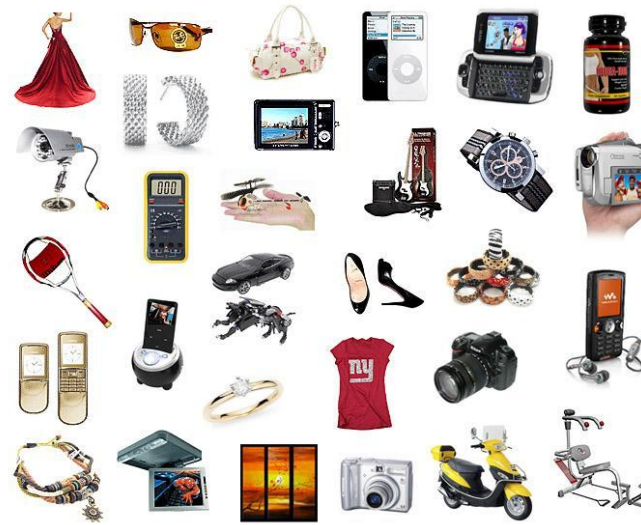
1. Является ли данное изделие пищевым продуктом либо его необходимо использовать для технических целей, на корм животных и т. п.
2. К какому классу или группе однородных товаров относится данное изделие.
3. Установление соответствия данного изделия качественным характеристикам и техническому описанию на него.
4. К какому сорту относится данное изделие.
5. Относится ли данное изделие к перечню запрещенных реализации товаров либо к товарам, имеющим те или иные ограничения (квотирование, лицензирование и т.п.).

Экспертиза подлинности товара проводится с целью установления характерных показателей, отличающих натуральный продукт от его подделки.



Объекты идентификации:

- товары,
- услуги,
- ценные бумаги (деньги, акции, векселя и др.),
- информация,
- рабочая сила и другие объекты коммерческой деятельности.



При определении уровня соответствия изделия требованиям нормативной документации коэффициент соответствия может принимать только два альтернативных значения:

- 0 (товар не соответствует)
- 1 (изделие соответствует нормативной документации)



Степень соответствия товара

```
graph TD; A[Степень соответствия товара] --> B[Со стороны производителя]; A --> C[Со стороны потребителя];
```

Со стороны производителя

Показатели: нормативные, технические и технологические, безопасность.

Цель: продажи качественной продукции.

Со стороны потребителя

Показатели: оценка качества, опыт, мнение других.

Цель: покупка качественной продукции.

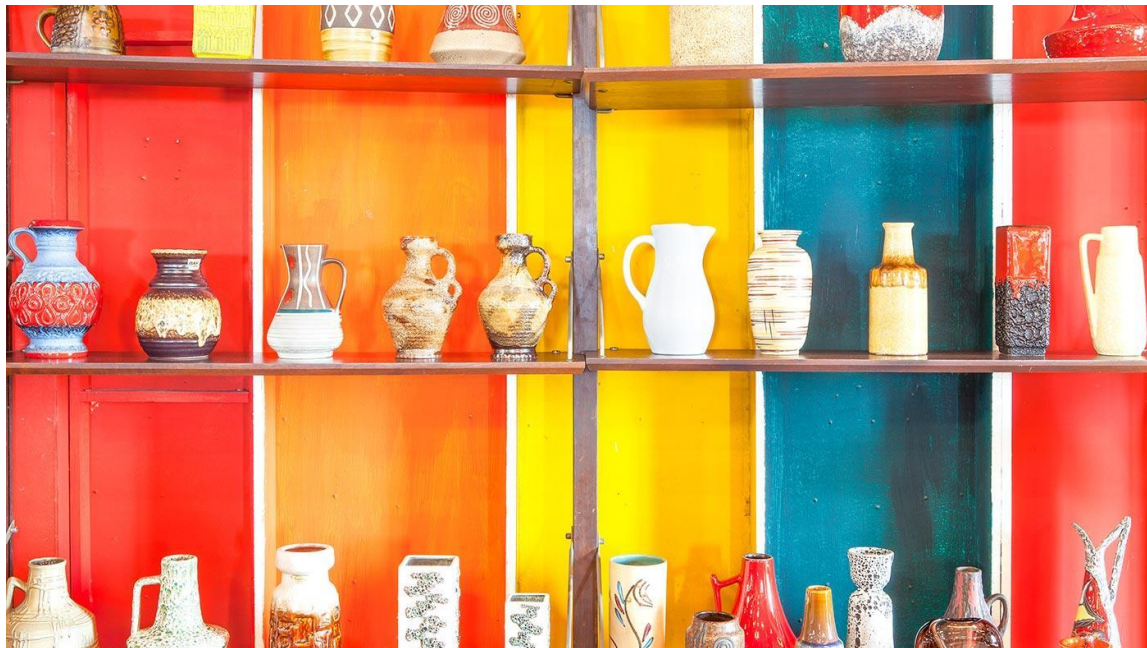
Виды идентификации

Потребительская идентификация проводится с целью установления возможности использования того или иного пищевого продукта для питания человека, поскольку многие растительные продукты питания выращиваются как для пищевых целей, так и для откорма скота, технической переработки.

Товарно-партионная (товарной партии)
идентификация — устанавливается принадлежность
представленной части товара (объединенной пробы,
среднего образца, единичных экземпляров)
конкретной товарной партии



Ассортиментная (видовая) идентификация — это установление соответствия наименования товара по ассортиментной принадлежности, обуславливающей предъявляемые к нему требования.



Сортовая идентификация — это установление соответствия требованиям качества, предусмотренным нормативной документацией для того или иного сорта товара, после проведения ассортиментной идентификации.



Виктория



Находка А30С



Супер Экстра



Виктор



Специальная идентификация — установление отношения данного изделия к перечню запрещенных к реализации товаров, либо к товарам, имеющим те или иные ограничения (квотирование, лицензирование и т. п.).



Информационные источники идентификации

Нормативные документы
(стандарты, ТУ, правила)

Технические документы
(товарно-транспортные документы, паспорта,
руководства по эксплуатации)



Способы идентификации

микробиологические

определяют показатели, необходимые для проведения специальной идентификации: установление степени безопасности товара, зависящие как от внешних воздействий и степени обсеменения изделия микрофлорой, попадающей в процессе производства, хранения и реализации, так и внутренних процессов, протекавших в исходном сырье.





физико-химические
определяют показатели
физических, физико-
химических и
химических свойств пи-
щевых продуктов,
устанавливаемые с
помощью специальной
аппаратуры, приборов и
методов.

органолептические

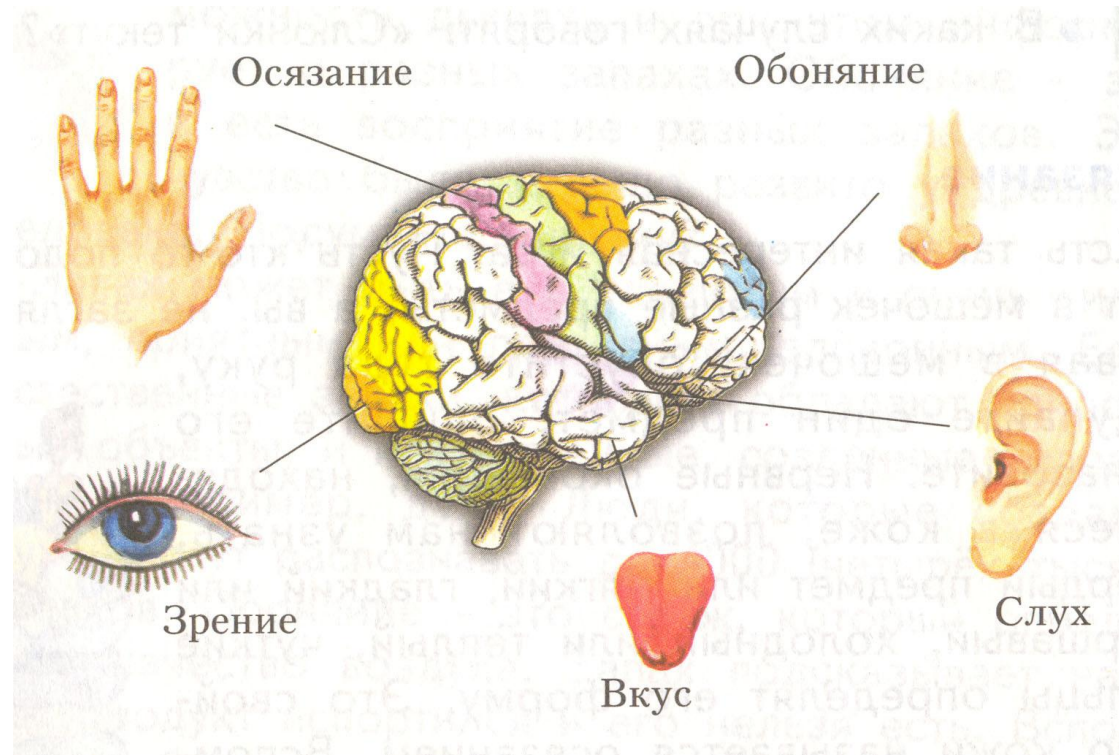
Проводят с помощью органов чувств.

Достоинства: быстроты определения и не требует специальных приборов, аппаратуры и методов



Методы идентификации

Органолептические методы — это методы определения значений показателей идентификации с помощью органов чувств человека.



Измерительные методы — это методы определения значений показателей при идентификационной экспертизе с помощью технических средств измерения:

- ◆ ***физические методы*** — для определения физических и химических показателей качества с помощью средств измерения;



◆ *химические и биохимические методы* — для определения химических показателей с помощью стандартных веществ, образцов, измерительных приборов и установок при различных целях идентификационной экспертизы;

◆ *микробиологические* — для определения степени обсемененности микроорганизмами, наличия некоторых загрязняющих пищевые продукты веществ и т.п. при специальной идентификации на безопасность товара;



◆ *товароведно-технологические* — целью является определения степени пригодности сырья при использовании той или иной технологии и т.п.



Тестовые методы применяются обычно для определения степени безопасности того или иного товара по пределу чувствительности химической или биохимической реакции.



Фальсификация товаров



**ВНИМАНИЕ!
ПОДДЕЛКА!**

ФАЛЬСИФИКАТ

Фальсификация — действия, направленные на обман покупателя и/или потребителя путем подделки объекта купли-продажи с корыстной целью.



Объекты фальсификации:

- товары,
- услуги,
- денежные знаки,
- документы,
- информация,
- финансовые и бухгалтерские отчеты и текущая документация,
- маркировочные и идентификационные знаки,
- исторические факты,
- мнения и высказывания выдающихся личностей и другое.



Виды фальсификации продовольственных товаров

ассортиментная (видовая)

подделка осуществляется путем полной замены его заменителями другого сорта, вида или наименования с сохранением сходства одного или нескольких признаков.



Способы фальсификации:

- пересортица;
- замена высококачественного продукта низкоценным заменителем, имеющим сходные признаки;
- подмена натурального продукта имитатором



Пищевые заменители:

- подобные товары из другой группы, имеющие более низкие потребительские свойства;
- имитаторы натурального продукта, схожие по определенным, наиболее характерным признакам;
- товары, полученные из генетически модифицированного сырья;
- продукты с незаконченными биохимическими или другими технологическими процессами.





качественная
 подделка подлинных
 товаров с помощью
 различного рода пищевых
 или непищевых добавок
 или нарушений рецептур
 для изменения
 качественных показателей
 органолептических и
 других свойств продуктов.

Что кладут в вареную колбасу

«Варенка» на 50—70% состоит из сои, вареной шкуры и отходов мяса и лишь на 10—15% из свинины и говядины



Источник данных: Институт экологии и токсикологии им. Л. Медведя

«Сегодня» 1 А.И.

Способы фальсификации:

- добавление воды;
- введение более дешевых компонентов за счет более дорогостоящих;
- частичная замена натурального продукта имитатором;
- добавление или полная замена продукта чужеродными добавками;
- введение различных пищевых добавок;
- частичная или полная замена продукта пищевыми отходами;
- повышенное содержание допустимых нормативно-технической документацией некачественной продукции или компонентов;
- введение консервантов, антиокислителей и антибиотиков без их указаний на маркировке товара.

количественная

это обман потребителя за счет значительных отклонений параметров товара (массы, объема, длины и т.п.) от предельно допустимых норм.



При количественной фальсификации используют:

- поддельные средства измерений (гири, метры, измерительную посуду);
- неточные измерительные технические устройства (весы, приборы и т.п.) или измерительные устройства с более низкой чувствительностью;
- специальные приемы и/или психологическое воздействие на покупателя;
- неправильное измерение товара.



стоимостная
обман потребителя путем
реализации
низкокачественных товаров по
ценам высококачественных
или товаров с меньшими
количественными
характеристиками по цене
товаров с большими
количественными
показателями

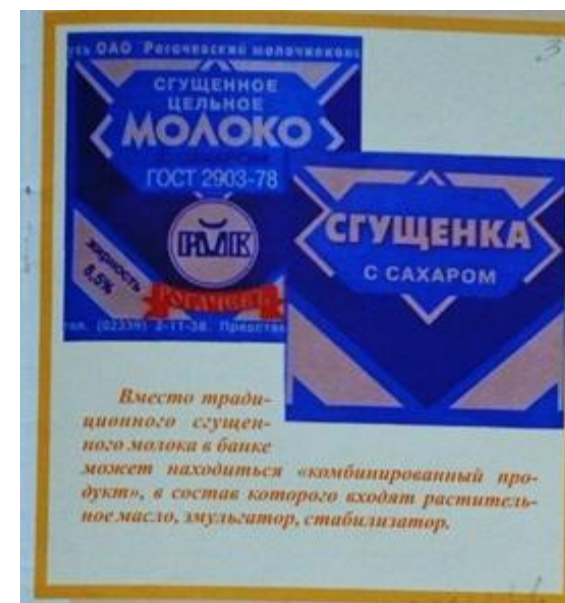


информационная
обман потребителей с
помощью неточной
или искаженной
(ложной) информации
о составе и/или
свойствах товара.



При информационной фальсификации товара искажаются или указываются неточно следующие *данные*:

- наименование товара и его логотип;
- страна происхождения товара;
- фирма-изготовитель товара и его почтовый адрес;
- количество товара;
- состав продукта;
- условия и сроки хранения.



КОМПЛЕКСНАЯ
включает в себя два
или более отдельных
видов подделок
товара



Виды фальсификации от места формирования

Технологическая
(ассортиментная, качественная)

Предреализационная
(остальные виды)

Последствия фальсификации

1. *Экономические последствия* (большие расходы за меньшее количество товара; покупка продукта, непригодного к употреблению, и т.п.).
2. *Причинение физиологического вреда организму* (отравление, появление нового заболевания, обострение имеющегося заболевания, генетические нарушения, формирование онкозаболеваний; смерть и т.п.).
3. *Моральный вред человеку* (подавленное состояние, стресс, потеря веры в доброе, потеря веры в государство и т. п.).