


Внутрибольничная инфекция



Патогенность -
способность вызывать
заболевания

Вирулентность - степень,
мера патогенности,
присущая конкретному
штамму

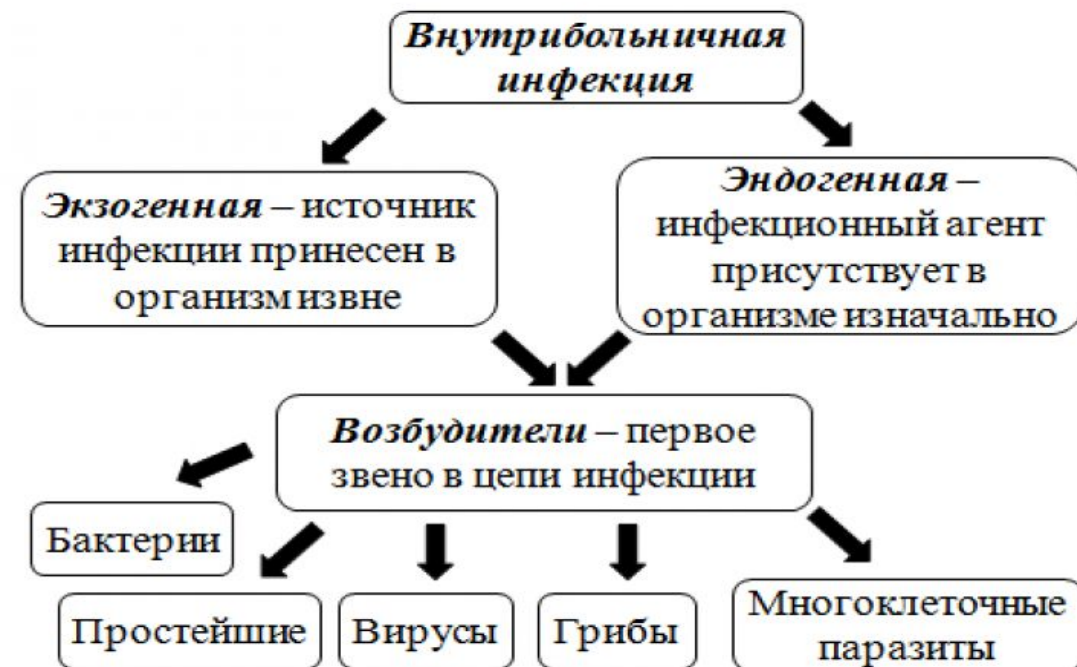
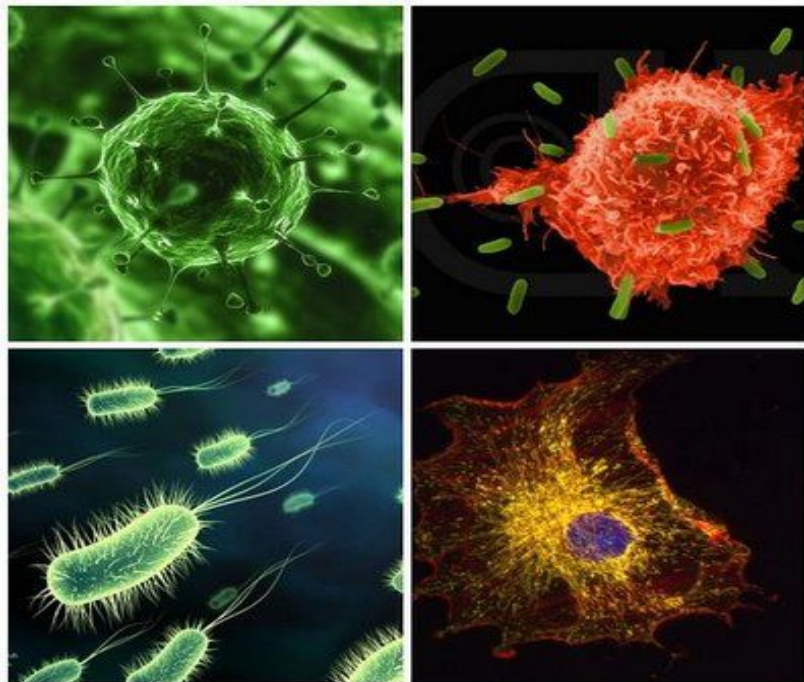
Штамм - генетически
однородная группа
микроорганизмов, обладающая
особыми свойствами

Инвазивность -
(агрессивность) -
способность проникать в
ткани и органы
макроорганизма

Резистентность -
устойчивость к действию
антибиотиков и
дезинфектантов

Внутрибольничная инфекция - это любое клинически выраженное заболевание микробного происхождения, поражающее больного в результате его госпитализации или посещения лечебного учреждения с целью лечения, а также больничный персонал в силу осуществления им деятельности, независимо от того, проявляются или не проявляются симптомы этого заболевания во время нахождения данных лиц в стационаре.

Госпитальные инфекции
осложняют до 30%
хирургических вмешательств,
удлиняют время пребывания
больных в стационаре.





Классификация микроорганизмов

Микроорганизмы с точки зрения влияния на организм человека

Сапрофиты — безвредные для человека микроорганизмы. Попадая в организм человека, они никогда не вызывают заболеваний

Условно-патогенные микробы. Попадая во внутреннюю среду человека, они до поры до времени не вызывают серьезных изменений. Но если организм человека ослаблен, то эти микробы быстро превращаются в опасные для здоровья

Болезнетворные (патогенные) микроорганизмы.
Попадая в организм человека и преодолевая его защитные барьеры, болезнетворные микробы вызывают развитие инфекционных заболеваний

Эндогенное инфицирование

Макроорганизм



MyShared

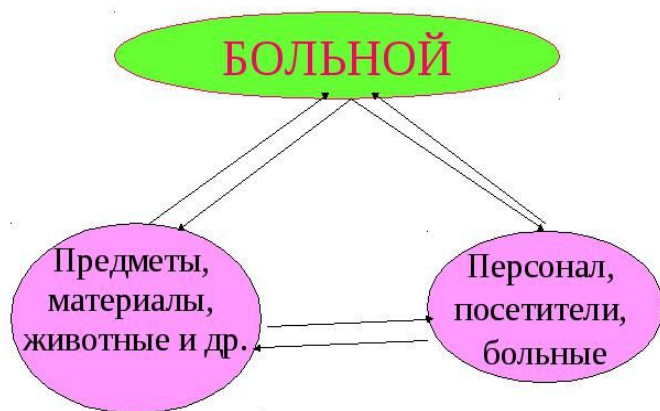
Эндогенные инфекции развиваются в результате активации собственной флоры человека



Экзогенный путь - источник инфекции принесён в организм извне



Пути распространения внутрибольничных инфекций



Способы передачи инфекции:



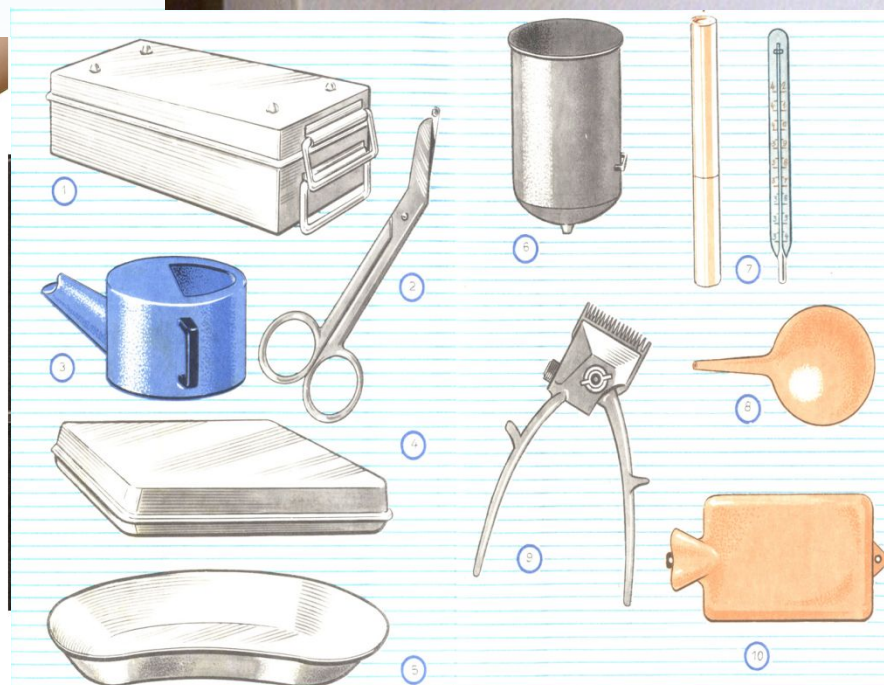
Инфекция (инфекционный процесс) -

это сумма биологических реакций, которыми макроорганизм отвечает на внедрение микробного (инфекционного) агента, вызывающего патологический процесс с нарушениями постоянства внутренней среды (гомеостаза). В основе инфекционного процесса лежит паразитизм- использование организма в роли источника питания или места обитания.

Цепочка инфекционного процесса



Контактный путь - прямой -
при прямом контакте,
непрямой - через предметы
ухода за больными,
косвенный (через
промежуточные объекты -
дверные ручки, краны)



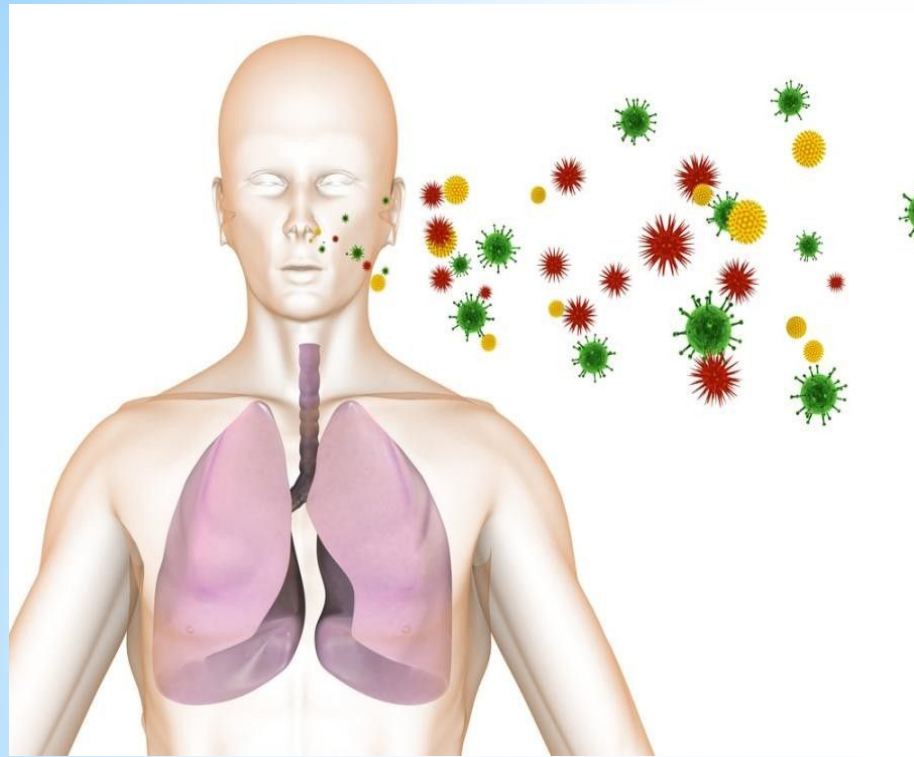


Артифициальный -
разновидность контактного пути,
инфекция передаётся через руки
медперсонала, инструменты,
перчатки, перевязочный
материал

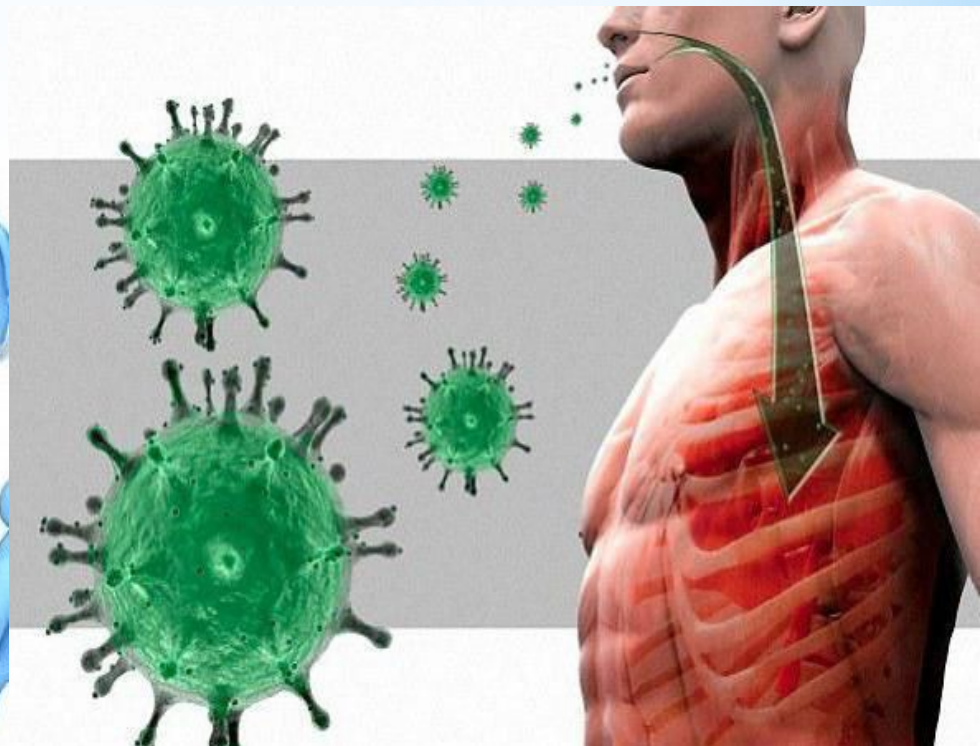
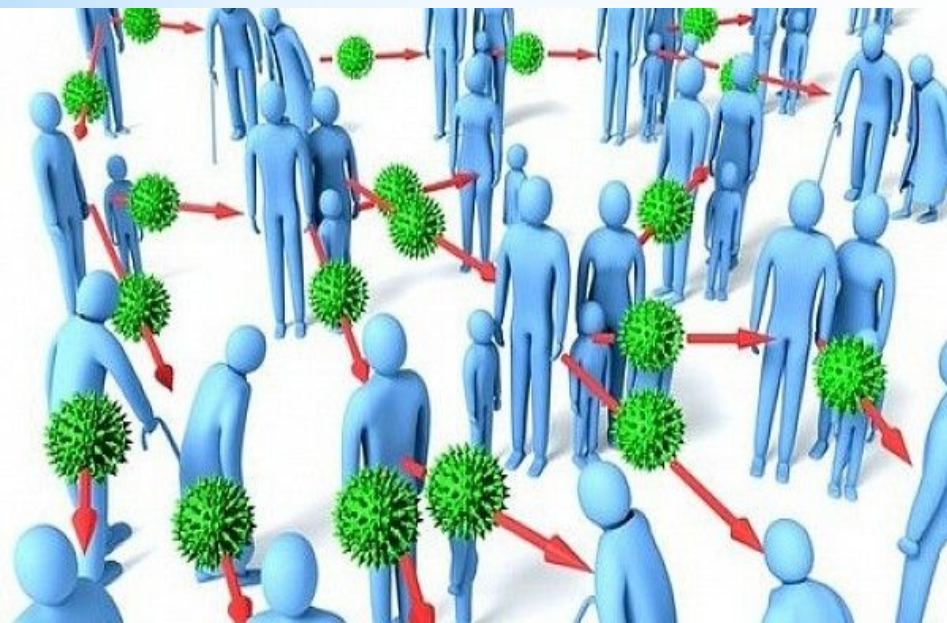


Инфекция может попасть в кровь, через повреждённую кожу, при любой косметической или медицинской процедуре, если она выполнена нестерильным инструментом





Аэрозольный - попадание
микрофлоры в организм
воздушно - капельным и
воздушно - пылевым путём

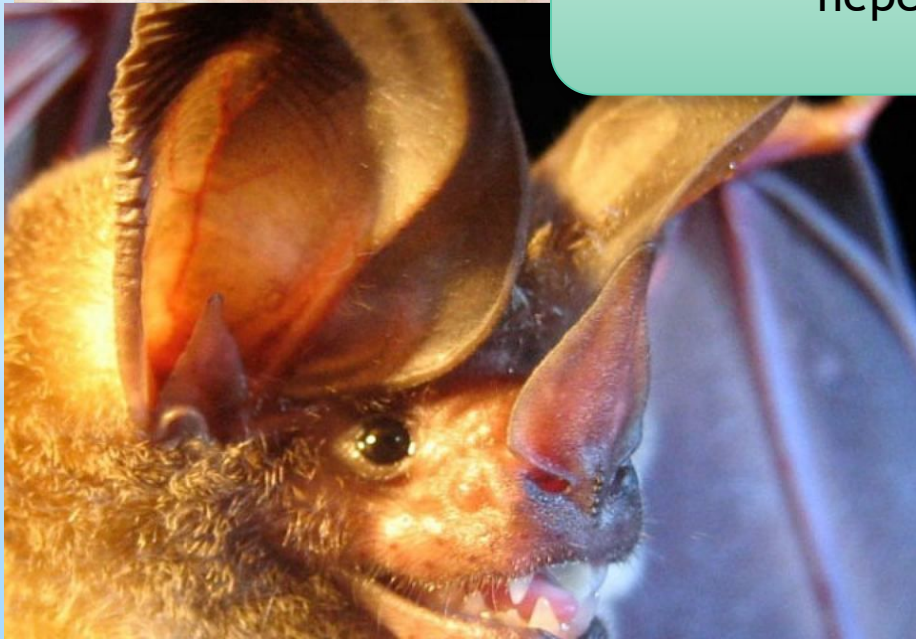


Фекально-оральный -
попадание
микробиоты в
организм через воду,
пищу, руки

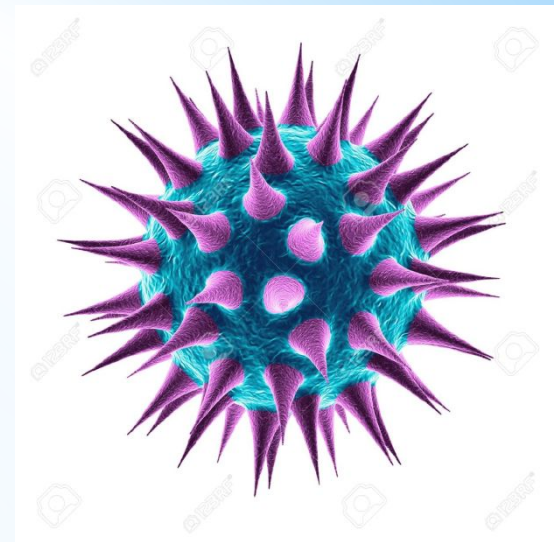




Трансмиссивный - через
переносчика



**Вертикальный
(перинатальный)
путь передачи от
матери к ребенку**



Причины распространения ВБИ

- Внедрение новых технологий
- Нерациональная антибиотикотерапия
- Увеличение количества пациентов детского и престарелого возраста
- Неэффективность дезинфекции и стерилизации
- Неудовлетворительное санитарное состояние ЛПУ
- Низкая гигиеническая культура населения
- Устаревшая материально-техническая база некоторых ЛПУ
- Неудовлетворительное состояние систем водоснабжения и канализации
- Низкий профессионализм медицинских работников
- Неблагоприятная эпидемиологическая обстановка
- Необоснованное увеличение количества инвазивных процедур
- Снижение контроля со стороны органов санэпиднадзора
- Хронические стрессы и гиподинамия

В вопросах профилактики ВБИ в ЛПУ должны выполняться 3 важнейших требования:

- Сведение к минимуму возможности заноса инфекции.
- Исключение внутригоспитальных заражений.
- Исключение выноса инфекции за пределы ЛПУ.

Профилактика ВБИ включает архитектурно-планировочные мероприятия, санитарно-гигиенические и дезинфекционный режимы в ЛПУ.

Большое значение в борьбе с ВБИ принадлежит санитарно-гигиеническим мероприятиям: соблюдению медицинским персоналом правил личной гигиены, тщательной обработке рук, дезинфекционному и стерилизационному режимам.

Внутрибольничная инфекция