

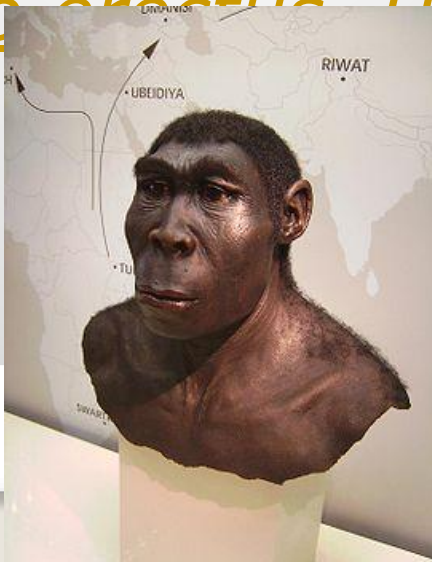
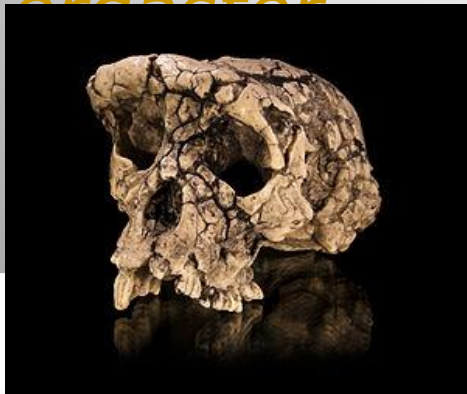
Африка

Учитель географии Абзалова А.Р.

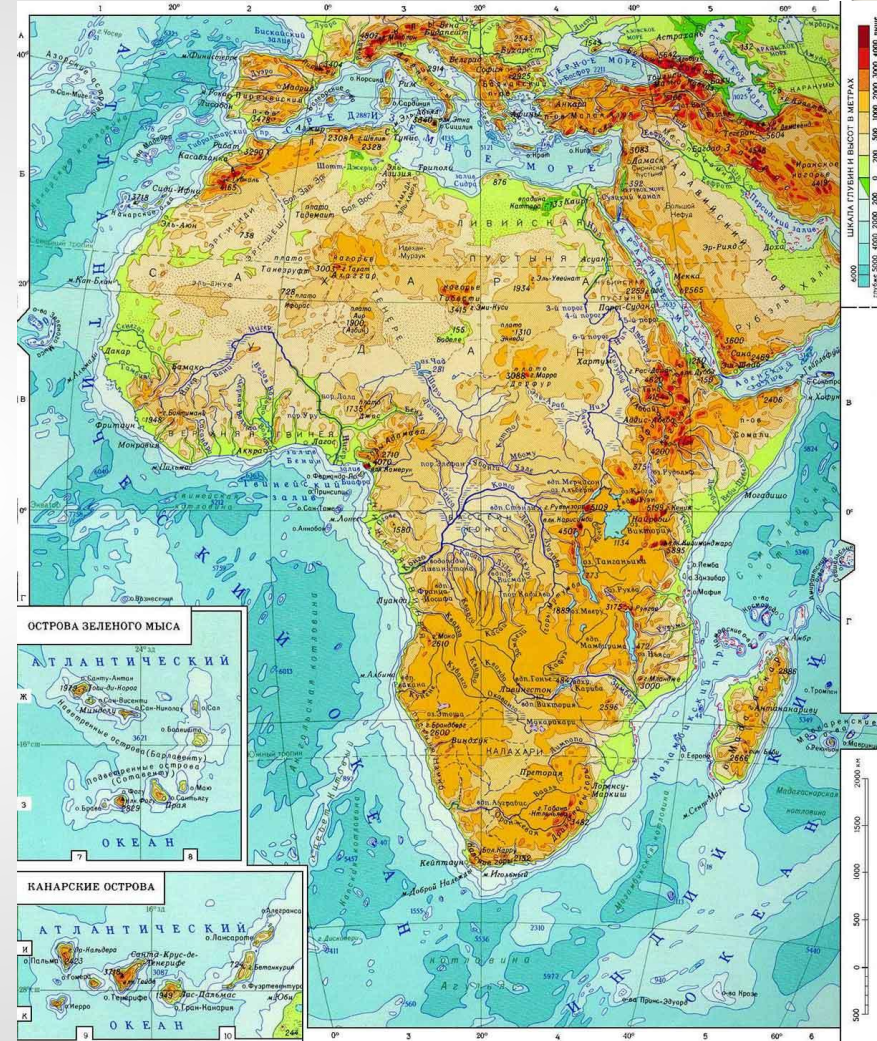
- **Африка** — континент — континент, расположенный к югу от Средиземного — континент, расположенный к югу от Средиземного и Красного — континент, расположенный к югу от Средиземного и Красного морей, востоку от Атлантического океана — континент, расположенный к югу от Средиземного и Красного морей, востоку от Атлантического океана и к западу от Индийского океана — континент, расположенный к югу от Средиземного и Красного морей, востоку от Атлантического океана и к западу от Индийского океана. Это второй по величине континент после Евразии — континент, расположенный к югу от Средиземного и Красного морей, востоку от Атлантического океана и к западу от Индийского океана. Это второй по



- Население Население Африки составляет около миллиарда человек. Африка считается прародиной человечества: именно здесь нашли самые древние останки ранних гоминид и их вероятных предков включая Sahelanthropus tchadensis, Australopithecus africanus, A. afarensis, Homo erectus, H. habilis и H. ergaster.



- Африканский континент пересекает экватор Африканский континент пересекает экватор и несколько климатических зон Африканский континент пересекает экватор и несколько климатических зон; это единственный континент, протянувшийся от северного субтропического климатического пояса до южного субтропического. Из-за недостатка постоянных осадков и орошения — равно как ледников Африканский континент пересекает экватор и несколько климатических



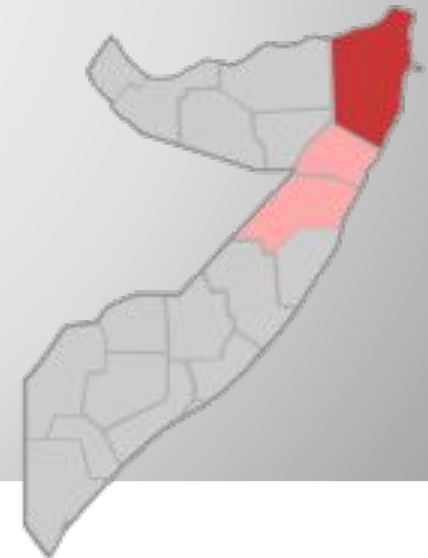
- Изучением культурных, экономических, политических и социальных проблем Африки занимается наука африканистика.



Крайние точки



- Северная — мыс Бланко (Бен-Секка, Рас-Энгела, Эль-Абъяд)
- Южная — мыс Игольный
- Западная — мыс Альмади
- Восточная — мыс Рас-Хафун



Рельеф

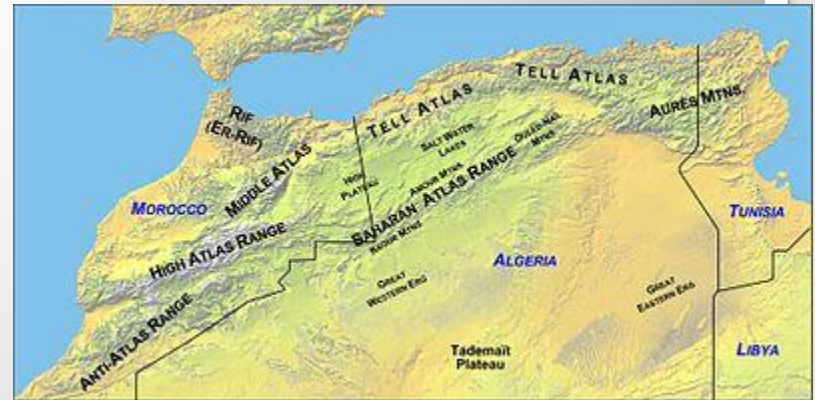
- Большой частью — равнинный, на северо-западе расположены Атласские горы Большой частью — равнинный, на северо-западе расположены Атласские горы, в Сахаре Большой частью — равнинный, на северо-западе расположены Атласские горы, в Сахаре — нагорья Ахаггар Большой частью — равнинный, на северо-западе расположены Атласские горы, в Сахаре — нагорья Ахаггар и Тибести Большой частью — равнинный, на северо-западе расположены Атласские горы, в Сахаре — нагорья Ахаггар и Тибести. На востоке — Эфиопское нагорье Большой частью — равнинный, на северо-западе располо



Ахаггар
е нагор
канско
й, на с
ские го
ибести
к югу
горье,



й



Полезные ископаемые

- Африка известна прежде всего своими богатейшими месторождениями алмазов Африка известна прежде всего своими богатейшими месторождениями алмазов (ЮАР Африка известна прежде всего своими богатейшими месторождениями алмазов (ЮАР, Зимбабве Африка известна прежде всего своими богатейшими месторождениями алмазов (ЮАР, Зимбабве) и золота (ЮАР, Гана Африка известна прежде всего своими богатейшими месторождениями алмазов (ЮАР, Зимбабве) и золота (ЮАР, Гана, Мали Африка

Внутренние воды

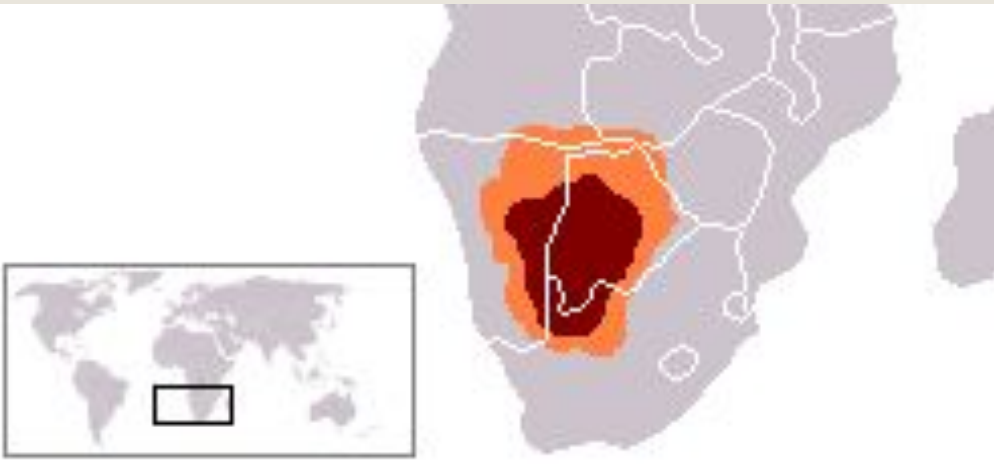


- В Африке расположена вторая по протяжённости рекаВ Африке расположена вторая по протяжённости река в мире — НилВ Африке расположена вторая по протяжённости река в мире — Нил, текущая с юга на север. Другие крупнейшие реки — это НигерВ Африке расположена вторая по протяжённости река в мире — Нил, текущая с юга на север. Другие крупнейшие реки — это Нигер на западе, Конго в центральной Африке и реки Замбези, Лимпопо, Лимпопо и Оранжевая

Климат

- Африка — самый жаркий континент планеты. Причина этого — в географическом расположении континента: вся территория Африки находится в жарких климатических поясах. Именно в Африке находится самое жаркое место на Земле — Даллол, и была зафиксирована самая высокая температура на Земле (+58,4 °C).
- Центральная Африка и прибрежные районы Гвинейского залива и прибрежные районы Гвинейского залива относятся к экваториальному поясу, там в течение всего года выпадают обильные осадки и нет смены времён года. К северу и к югу от экваториального пояса расположены субэкваториальные пояса. Здесь летом господствуют влажные экваториальные массы воздуха (сезон дождей), а зимой — сухой воздух тропических пассатов (сухой сезон). Севернее и южнее субэкваториальных поясов расположены северный и южный тропические пояса. Для них характерны высокие температуры при малом количестве осадков, что ведёт к образованию пустынь.





Фауна и флора

- Флора тропического Флора тропического, экваториального и субэкваториального поясов разнообразна. Повсеместно произрастает цейба поясов разнообразна. Повсеместно произрастает цейба, пипдатения поясов разнообразна. Повсеместно произрастает цейба, пипдатения, терминалия поясов разнообразна. Повсеместно произрастает цейба, пипдатения, терминалия, ком поясов разнообразна. Повсеместно произрастает цейба, пипдатения, терминалия, ком, хистегия поясов разнообразна. По





- Растительность пустынь, наоборот, скудна, состоит из небольших сообществ трав, кустарников и деревьев, произрастающих в оазисах, высотных районах, и вдоль воды. Во впадинах встречаются устойчивые к соли растения-галофиты. Растительность пустынь, наоборот, скудна, состоит из небольших сообществ трав, кустарников и деревьев, произрастающих в оазисах, высотных районах, и вдоль воды. Во впадинах встречаются устойчивые к соли растения-галофиты. Наименее обеспеченных водой равнинах и плато произрастают виды трав, небольших кустов и деревьев, устойчивых к засухам и жаре. **Флора** Растительность пустынь, наоборот, скудна, состоит из небольших сообществ трав, кустарников и деревьев, произрастающих в оазисах, высотных районах, и вдоль воды. Во впадинах встречаются устойчивые к соли растения-галофиты. Наименее обеспеченных водой равнинах и плато произрастают виды трав, небольших кустов и деревьев, устойчивых к засухам и жаре. Флора пустынных областей хорошо приспособлена к условиям разнообразных местностей. Растительность пустынь, наоборот, скудна, состоит из небольших сообществ трав, кустарников и деревьев, произрастающих в оазисах, высотных районах, и вдоль воды. Во впадинах встречаются устойчивые к соли растения-галофиты. Наименее обеспеченных водой равнинах и плато произрастают виды трав, небольших кустов и деревьев, устойчивых к засухам и жаре. Флора пустынных областей хорошо приспособлена к условиям разнообразных местностей.



- В горных районах пустыни Сахара В горных районах пустыни Сахара встречается реликтовая В горных районах пустыни Сахара встречается реликтовая неогеновая В горных районах пустыни Сахара встречается реликтовая неогеновая флора, зачастую родственная средиземноморской, много эндемиков В горных районах пустыни Сахара встречается реликтовая неогеновая флора, зачастую родственная средиземноморской, много эндемиков. Среди реликтовых древесных растений, произрастающих в горных районах — некоторые виды олив В горных районах пустыни Сахара встречается реликтовая неогеновая флора, зачастую родственная средиземноморской, много эндемиков. Среди реликтовых древесных растений, произрастающих в горных районах — некоторые виды олив, кипариса В горных районах пустыни Сахара встречается реликтовая неогеновая флора, зачастую родственная средиземноморской, много эндемиков. Среди реликтовых древесных растений, произрастающих в горных районах — некоторые виды олив, кипариса и мастиковое дерево В горных районах пустыни Сахара встречается реликтовая неогеновая флора, зачастую



иземноморской, много эндемиков. Среди реликтовых
 ий, на
 иса дст
 ны
 стр фл
 изе Сре
 ий, на
 иса дст
ари фл
 стр Сре
 изе на
 ий, дст
 иса
 ари
 стр
 иземноморской, много эндемиков. Среди



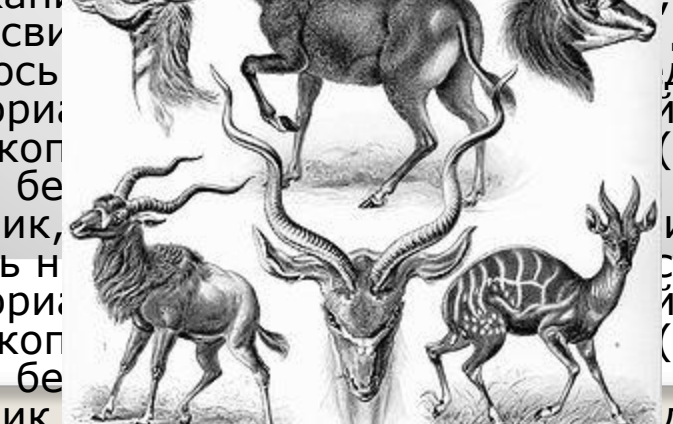


- Примечательное растение пустыни Намиб Примечательное растение пустыни Намиб — тумбоа Примечательное растение пустыни Намиб — тумбоа, или Вельвичия (Welwitschia mirabilis). Оно отращивает два гигантских листа, медленно растущие всю её жизнь Примечательное растение пустыни Намиб — тумбоа, или Вельвичия (Welwitschia mirabilis). Оно отращивает два гигантских листа, медленно растущие всю её жизнь (более 1000 лет Примечательное растение пустыни Намиб — тумбоа, или Вельвичия (Welwitschia mirabilis). Оно отращивает два гигантских листа, медленно растущие всю её жизнь (более 1000 лет), которые могут превысить 3 метра Примечательное растение пустыни Намиб — тумбоа, или Вельвичия (Welwitschia mirabilis). Оно отращивает два гигантских листа, медленно растущие всю её жизнь (более 1000 лет), которые могут превысить 3 метра в длину. Листья прикрепляются к стеблю, который напоминает огромную редиску конической формы диаметром от 60 до 120 сантиметров, и торчит из земли на 30



Вельвичия уходит
а своей спосо
овиях, исполь
ти. Вельвичия
ра, или Вельв
ает два гигант
(более 1000 л
ину. Листья п
ромную редис
диаметром от 60 до 120 сантиметров
сантиметров. Корни Вельвичия уходят

- С доисторических времен в Африке сохранилось наибольшее количество представителей **мегафауны**. С доисторических времен в Африке сохранилось наибольшее количество представителей мегафауны. Тропический экваториальный и субэкваториальный пояс населяют разнообразные млекопитающие: **окапи**. С доисторических времен в Африке сохранилось наибольшее количество представителей мегафауны. Тропический экваториальный и субэкваториальный пояс населяют разнообразные млекопитающие: окапи, **антилопы**. С доисторических времен в Африке сохранилось наибольшее количество представителей мегафауны. Тропический экваториальный и субэкваториальный пояс населяют разнообразные млекопитающие: окапи, антилопы (дукеры, бонго), **карликовый бегемот**. С доисторических времен в Африке сохранилось наибольшее количество представителей мегафауны.



млекопитающие: окапи
 сви
 ось
 ори
 коп
 бе
 ик,
 ь н
 ори
 коп
 бе
 сви
 среда
 ник,
 в Африке сохранилось

доисторических времен
 дст
 1 по
 (ду
 иче
 ста
 1 по
 (ду
 до
 дст



- Рептилии и амфибии тропического экваториального и субэкваториального пояса — мамба (одна из самых ядовитых змей в мире), крокодил, питон, квакши Рептилии и амфибии тропического экваториального и субэкваториального пояса — мамба (одна из самых ядовитых змей в мире), крокодил, питон, квакши, древотлазы Рептилии и амфибии тропического экваториального и субэкваториального пояса — мамба (одна из самых ядовитых змей в мире), крокодил,

питон, квакши, древотлазы и мраморные

- Во влажных климатических зонах распространены малярийный комар Во влажных климатических зонах распространены малярийный комар и муха цеце, вызывающая сонную болезнь как у человека, так и у млекопитающих.

Политическое деление

- В Африке расположено 57 стран В Африке расположено 57 стран, из них 3 — самопровозглашённые и непризнанные. Большинство из них долгое время были колониями европейских В Африке расположено 57 стран, из них 3 — самопровозглашённые и непризнанные. Большинство из них долгое время были колониями европейских государств В Африке расположено 57 стран, из них 3 — самопровозглашённые и непризнанные. Большинство из них долгое время были колониями европейских государств и обрели независимость В Африке расположено 57 стран, из них 3 — самопровозглашённые и непризнанные. Большинство из них долгое время были колониями европейских государств и обрели независимость только в 50 В Африке расположено 57 стран, из них 3 — самопровозглашённые и непризнанные. Большинство из них долгое время были колониями европейских государств и обрели независимость только в 50—60-х В Африке расположено 57 стран, из них 3 — самопровозглашённые и непризнанные. Большинство из них долгое время были колониями европейских государств и обрели независимость только в 50—60-х годах XX века В Африке расположено 57 стран, из них 3 — самопровозглашённые и непризнанные. Большинство из них долгое время были колониями европейских государств и обрели независимость только в 50—60-х годах XX века. До этого независимыми были только Египет В Африке расположено 57 стран, из них 3 — самопровозглашённые и непризнанные. Большинство из них долгое время были колониями европейских государств и обрели независимость только в 50—60-х годах XX века. До этого независимыми были только Египет (с 1922 В Африке расположено 57 стран, из них 3 — самопровозглашённые и непризнанные. Большинство из них долгое время были колониями европейских государств и обрели независимость только в 50—60-х годах XX века. До этого независимыми были только Египет (с 1922), Эфиопия В Африке расположено 57 стран, из них 3 — самопровозглашённые и непризнанные. Большинство из них долгое

Африканский Союз

- 9 сентября 1999 года по инициативе Муаммара Каддафи на встрече глав африканских государств в Сирте (Ливия) была создана Организация Африканского Единства (ОАЕ), объединяющая 53 государства Африки. Эта организация 9 июля 2002 года была официально преобразована в Африканский Союз.
- Председателем Африканского Союза избирается сроком на год глава одного из африканских государств. Администрация Африканского союза находится в Аддис-Абебе, в Эфиопии.
- Задачами Африканского Союза являются:
- способствование политической и социо-экономической интеграции континента:

Общая экономико-географическая характеристика стран Африки

- Особенностью географического положения многих стран региона является отсутствие выхода к морю. В то же время в странах, выходящих к океану, береговая линия изрезана слабо, что неблагоприятно для строительства крупных портов.
- Африка исключительно богата природными ресурсами. Особенно велики запасы минерального сырья — руд марганца, хромитов, бокситов. Африка исключительно богата природными ресурсами. Особенно велики запасы минерального сырья — руд марганца, хромитов, бокситов и др. В понижениях и прибрежных районах имеется топливное сырье. Нефть и газ добываются в Северной и Западной Африке (Нигерия, Алжир, Египет, Ливия). Колоссальные запасы кобальтовых и медных руд сосредоточены в Замбии и ДРК; марганцевые руды добываются в ЮАР и Зимбабве; платина, железные руды и золото — в ЮАР; алмазы — в Конго, Ботсване, ЮАР, Намибии, Анголе, Гане; фосфориты — в Марокко, Тунисе; уран — в Нигере, Намибии.
- В Африке довольно большие земельные ресурсы, однако эрозия почв приняла катастрофический характер из-за неправильной её обработки. Водные ресурсы по территории Африки распределены крайне неравномерно. Леса занимают около 10 % территории, но в результате хищнического уничтожения их площадь быстро сокращается.

- В Африке самые высокие темпы естественного прироста населения. Естественный прирост во многих странах превышает 30 человек на 1000 жителей в год. Сохраняется высокая доля детских возрастов (50 %) и небольшая доля людей старшего поколения (около 5 %).
- Африканским странам пока не удалось изменить колониальный тип отраслевой и территориальной структуры экономики, хотя темпы экономического роста несколько ускорились. Колониальный тип отраслевой структуры хозяйства отличается преобладанием малотоварного, потребительского сельского хозяйства, слабым развитием обрабатывающей промышленности, отставанием развития транспорта. Наибольших успехов достигли страны Африки в горнодобывающей промышленности. По добыче многих полезных ископаемых Африке принадлежит лидирующее, а иногда монопольное место в мире (по добыче золота, алмазов, платиноидов и др.). Обрабатывающая промышленность представлена легкой и пищевой, другие отрасли отсутствуют, за исключением ряда районов вблизи наличия сырья и на побережье (Египет, Алжир, Марокко, Нигерия, Замбия, ДРК).

- Вторая отрасль экономики, определяющая место Африки в мировом хозяйстве, — тропическое и субтропическое земледелие. Продукция земледелия составляет 60—80 % ВВП. Основными товарными культурами являются кофе
- Вторая отрасль экономики, определяющая место Африки в мировом хозяйстве, — тропическое и субтропическое земледелие. Продукция земледелия составляет 60—80 % ВВП. Основными товарными культурами являются кофе, какао-бобы
- Вторая отрасль экономики, определяющая место Африки в мировом хозяйстве, — тропическое и субтропическое земледелие. Продукция земледелия составляет 60—80 % ВВП. Основными товарными культурами являются кофе, какао-бобы, арахис
- Вторая отрасль экономики, определяющая место Африки в мировом хозяйстве, — тропическое и субтропическое земледелие. Продукция земледелия составляет 60—80 % ВВП. Основными товарными культурами являются кофе, какао-бобы, арахис, финики

- Транспорт также сохраняет колониальный тип: железные дороги идут от районов добычи сырья к порту, при этом регионы одного государства практически не связаны. Относительно развиты железнодорожный и морской виды транспорта. В последние годы получили развитие и другие виды транспорта — автомобильный (проложена дорога через Сахару), воздушный, трубопроводный.
- Все страны, за исключением ЮАР, развивающиеся, большинство из них беднейшие в мире (70 % населения живёт за чертой бедности).

Население

- Численность населения Африки составляет около 1 миллиарда человек. Прирост населения на континенте самый высокий в мире в 2004 г. он составлял 2,3 %^[19]. За последние 50 лет возросла средняя продолжительность жизни — с 39 до 54 лет^[20].
- Население Население состоит в основном из представителей двух рас: негроидной Население состоит в основном из представителей двух рас: негроидной южнее Сахары, и европеоидной Население состоит в основном из представителей двух рас: негроидной южнее Сахары, и европеоидной в северной Африке (арабы Население состоит в основном из представителей двух рас: негроидной южнее Сахары, и европеоидной в северной Африке (арабы) и ЮАР Население состоит в основном из представителей двух рас: негроидной южнее Сахары, и европеоидной в северной Африке (арабы) и ЮАР (буры Население состоит в основном из представителей двух рас: негроидной южнее Сахары, и европеоидной в северной Африке (арабы) и ЮАР (англоюжноафриканцы)). Наиболее многочисленным народом являются арабы Северной Африки.
- Во время колониального освоения материка многие государственные границы проводились без учета этнических особенностей, что до сих пор приводит к межэтническим конфликтам. Средняя плотность населения Африки составляет 30,5 чел./км² — это значительно меньше, чем в Европе и Азии.
- По уровню урбанизации Африка отстает от других регионов — менее 30 %, однако темпы урбанизации здесь самые высокие в мире, для многих африканских стран характерна ложная урбанизация По уровню урбанизации Африка отстает от других регионов — менее 30 %, однако темпы урбанизации здесь самые высокие в мире, для многих африканских стран характерна ложная урбанизация. Самые крупные города на африканском континенте — Каир По уровню урбанизации Африка отстает от других регионов — менее 30 %, однако темпы урбанизации здесь самые высокие в мире, для многих африканских стран характерна ложная урбанизация. Самые крупные города на африканском континенте —