

Формирование археологического памятника



Реконструкция окружающей среды

- Формирование археологического памятника сложный процесс. Ведь время, климат и структура среды разрушают любые памятники архитектуры, практически не оставляя следов. Все эти особенности и считаются главной составляющей при формировании памятника
- Процессы, происходящие на нашей планете, деятельность человека или животных, климат – все это формирует археологические памятники, придавая им тот облик, который потом обнаруживают современные археологи. Задача археолога заключается в том, чтобы обнаружить археологический памятник и, подробно исследовав его, сделать вывод, относительно того, что это было за поселение, какие люди здесь жили, насколько была развита их культура.



Процесс формирования памятника

Иногда археологу выпадает счастье обнаружить памятник с исключительно хорошей сохранностью материальных остатков.

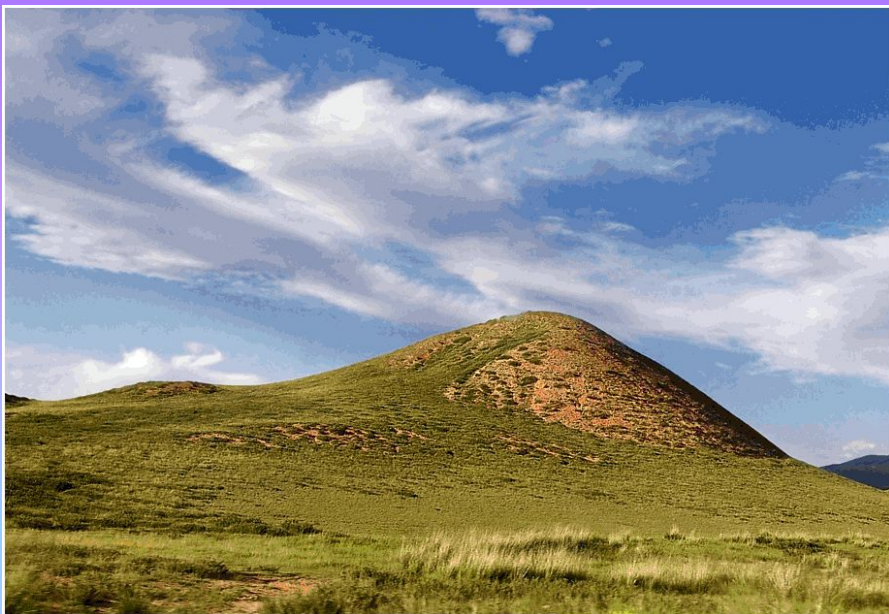
Но все археологические памятники – даже те, что отличаются исключительно хорошей сохранностью, – испытали воздействие различных процессов, следствием которых явилось изменение, разрушение или внутреннее смещение археологических остатков. На большинстве памятников эти процессы привели к основательному изменению их характера и содержания. Эти процессы, которые принято именовать процессами формирования памятника, подразделяются на воздействия культурного происхождения, обусловленные деятельностью людей, и природные воздействия.

В категорию погребальных сооружений входят несколько видов памятников:

- Грунтовые могилы
- Курганы
- Кенотафы
- Гробницы, мавзолеи, склепы

Курган

- *В археологии курганами называют очень широкий круг погребальных памятников. По размерам курганы бывают большими (до 60-70 м в диаметре и до 8-10 м высотой) и малыми (5-6 м в диаметре и 0,3-0,5 м высотой), а по составу – каменные, земляные, каменно-земляные.*



Майкопский курган, раскопанный в 1897 году профессором Веселовским



вид на курганы

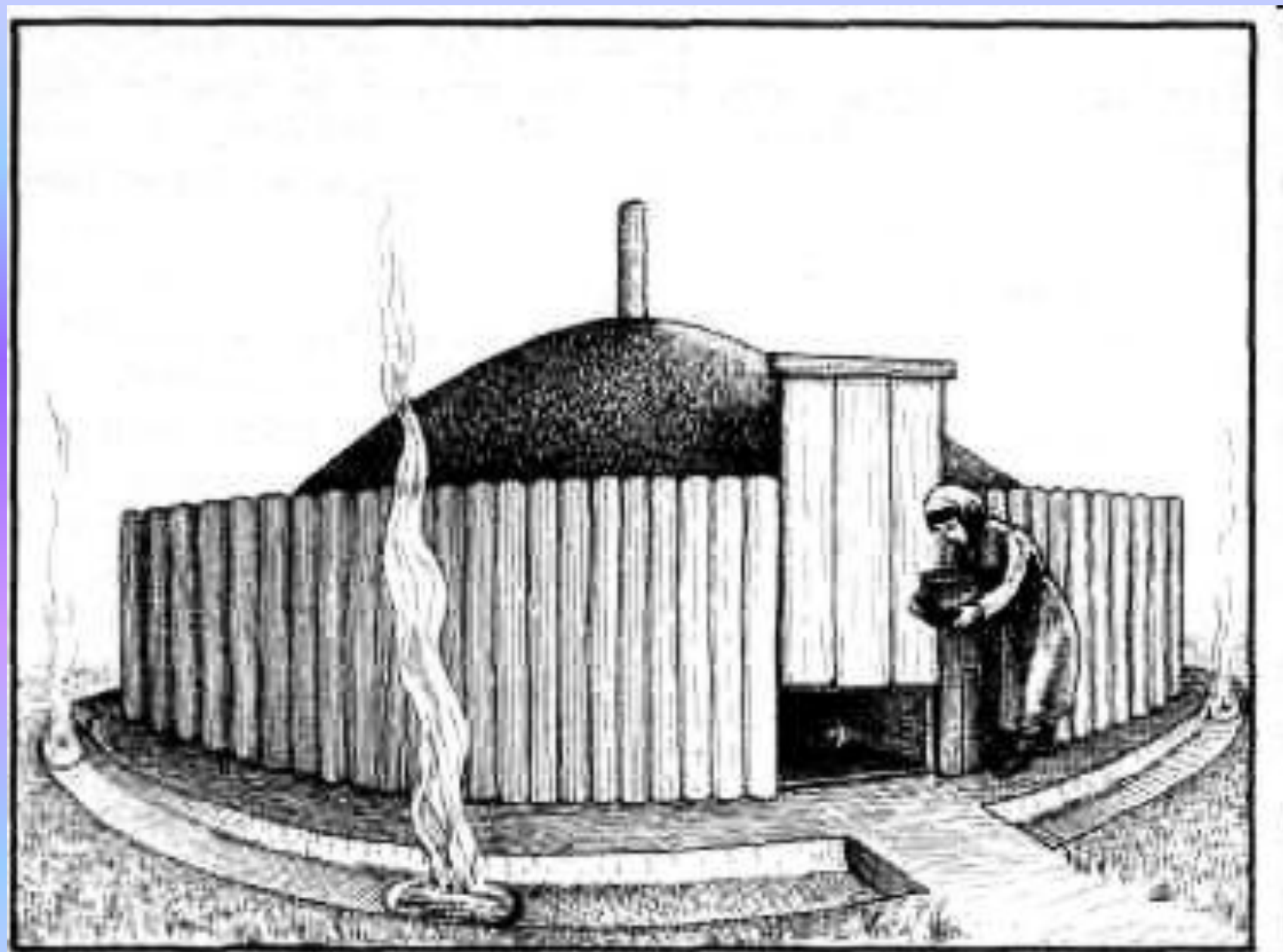






© Андрей (Xrom)









2.2. Поселенческие памятники

К поселениям можно отнести:

- Стоянки
- Селища
- Городища
- Остатки отдельных жилищ
- Пещеры
- Земледельческие комплексы
- Оборонительные сооружения

Стоянки

- *Стоянками, как правило, называются места жизни и деятельности первобытных людей. Палеолитические стоянки располагались на высоких террасах или в естественных укрытиях – в пещерах, гротах или под навесами.*



Чатал-Хююк – одно из самых ранних в мире протогородских поселений эпохи неолита.

Пушкари – стоянка эпохи верхнего палеолита в бассейне р. Десны близ села Пушкари, Новгород-Северский район, Украина. Открыта в 1932 г. М. Я. Рудинским

Городище

- *Понятие «городище» достаточно широкое. Оно сначала возникло для обозначения развалин укрепленных древнерусских поселений, но затем распространилось на более широкий круг памятников. Сейчас городищами называют и руины античных городов, развалины замков, крепостей и других сооружений. Главной отличительной особенностью городищ являются следы ограждавших их валов, стен, рвов и иных оборонительных сооружений.*

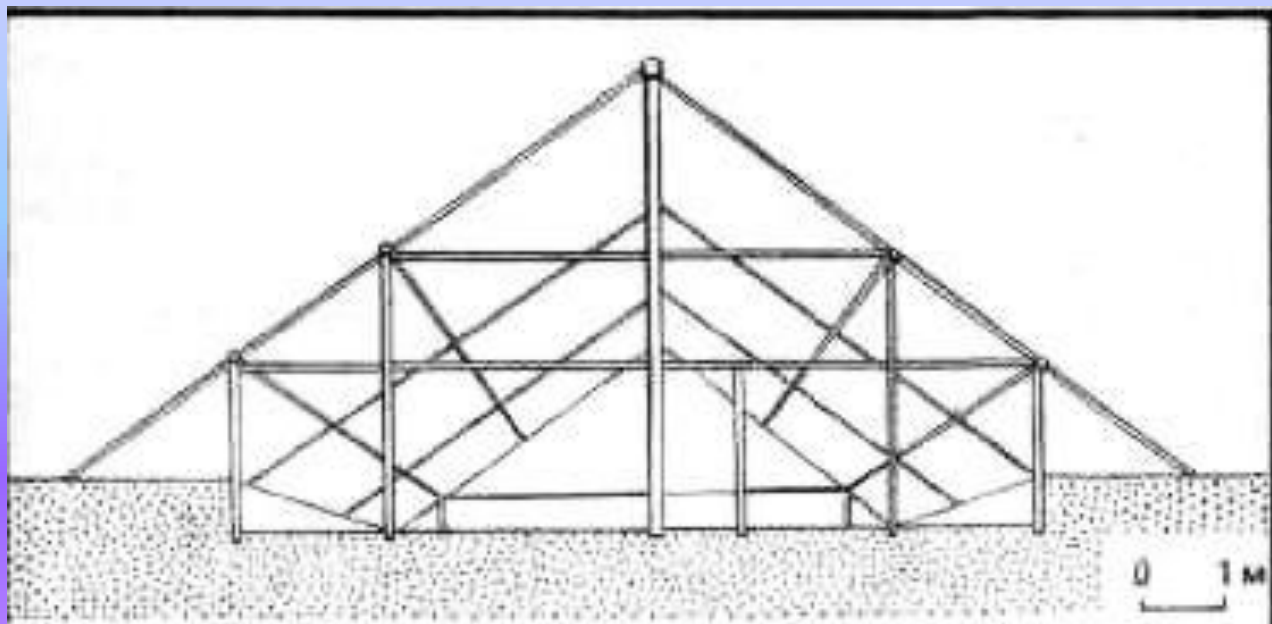


Каширское городище. XV-XVII вв.

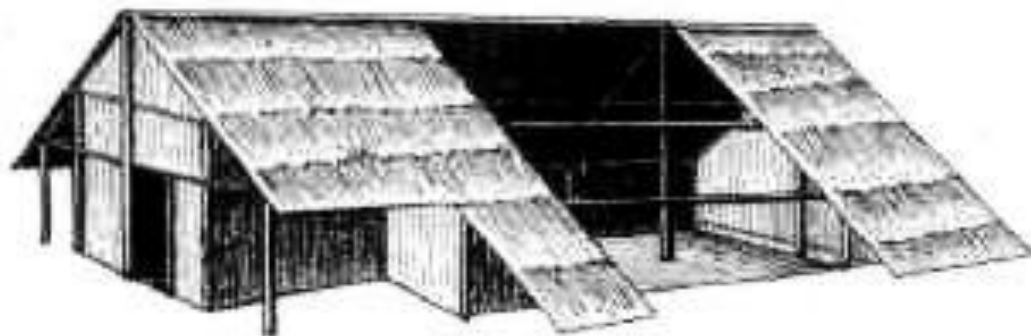








A



B

0 2 M







2.3. Ритуально-культурные памятники

В эту категорию входят различного вида почитаемые места, среди которых можно выделить:

- Храмы и храмовые комплексы
- Святилища
- Почитаемые места
- Лабиринты
- Дольмены, менгиры, кромлехи

Дольмены, менгиры, кромлехи



Дольмен Северного
Кавказа

Дольмен Продолжение Рода.
Район реки Жане, пос. Широкая Щель



Менгир Северного
Кавказа



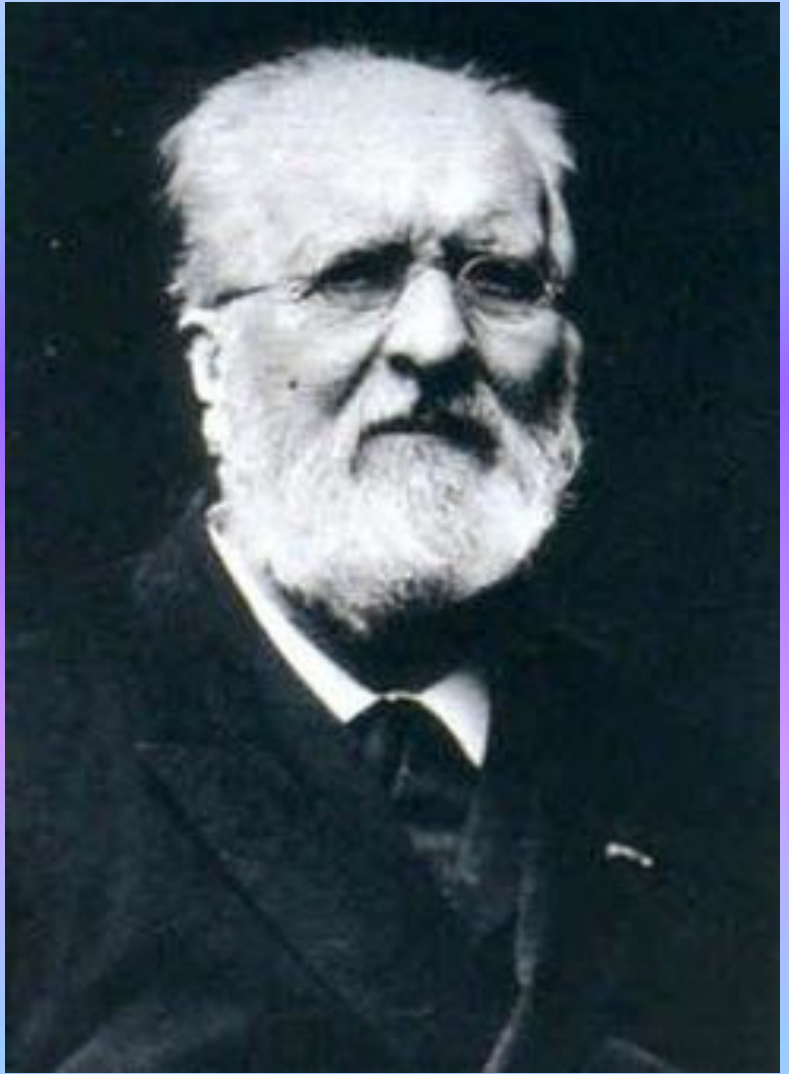
Кромлех в Закавказье

Дольмены представляют собой большие сооружения из крупных (до 2-3 м) камней, напоминающие ящик, перекрытых сверху плоской каменной плитой. Они относятся к эпохе бронзы, встречаются на Атлантическом побережье Западной Европы, в Северной Африке, на Кавказе и в Крыму. Менгиры – это высокие (3-4 м) каменные стелы, иногда украшенные какими-то узорами и изображениями. Кромлехи – круговые ограды из крупных камней. Те и др. распространены довольно широко и в основном относятся к неолиту и эпохи бронзы. У нас такие памятники известны на Кавказе, в Средней Азии и в Южной Сибири.

2.4. Памятники специфического вида

Сюда относятся:

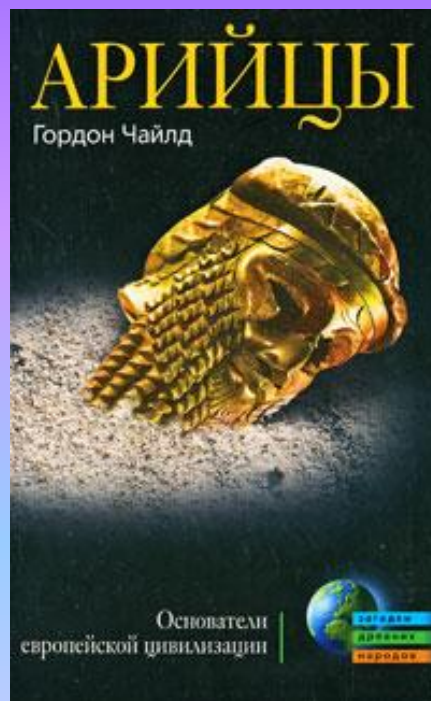
- Клады
- Затонувшие корабли
- Случайные находки
- Затопленные города или их части













<http://merjamaa.ucoz.ru/>



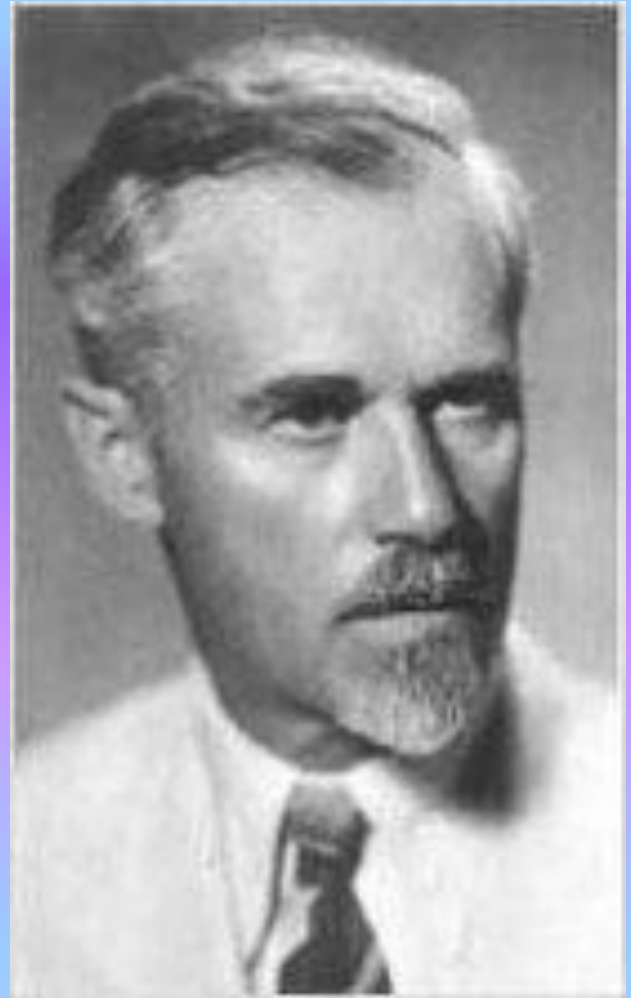




П. В. Алабин



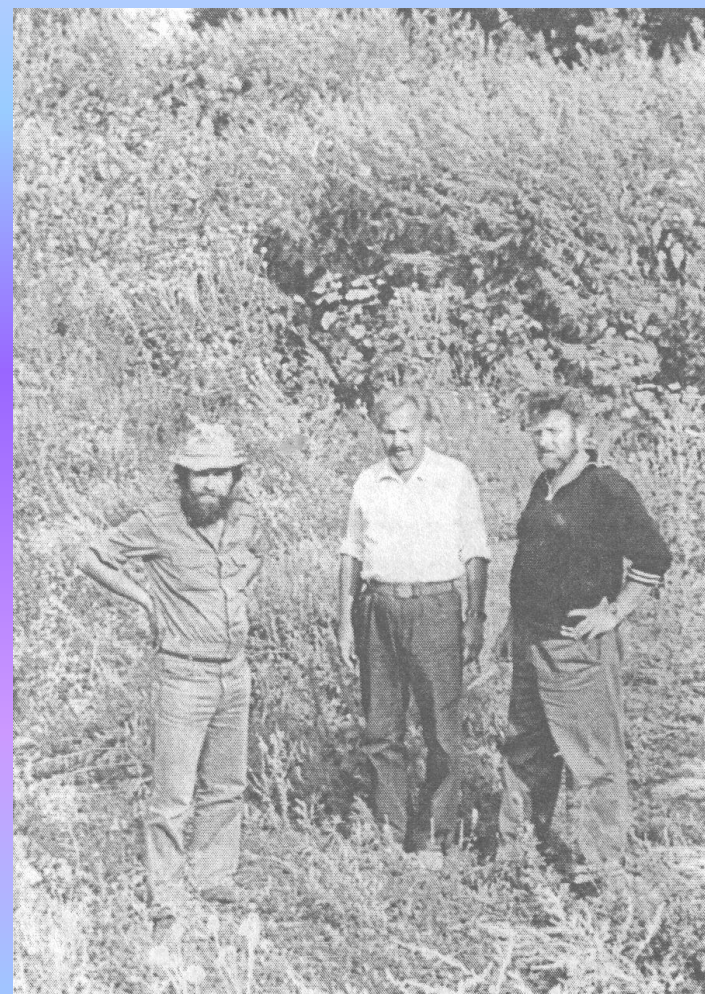
В. В. Гольмстен











И.Б.Васильев, А.Т.Синюк, В.Я.Кияшко.
Археологическая экспедиция
в Воронежской области, начало 1980-х гг.



Наш музей

