

**Науково-дослідницька робота**

**«Дослідження та опис  
території басейну**

**річки Бужок в межах**

**Митинецької сільської ради**

**Красилівського району**

**Хмельницької області»**

# **Автори роботи:**

**Група «Юні дослідники»**

**Адамовський Анатолій 9 клас**

**Дзюмка Юлія 9 клас**

**Жибак Валентина 9 клас**

**Снігур Діана 9 клас**

**Дідик Орися 10 клас**

**Павлюк Вікторія 10 клас**

**Красилівської ЗОШ І-ІІІ  
ступенів № 4 ім. П. Кізюна**

**Хмельницької області**

**Науковий керівник:**


**Українець Володимир**

**Іванович, вчитель географії**

**Красилівської ЗОШ І-ІІІ  
ступенів № 4 ім. П. Кізюна**









Потрібно  
зберегти природу  
наступних  
поколінь.  
Важливо  
створити НПП  
«Верхня  
Побужжя»

Володимир Іванович у краєзнавчому музеї




Люди які  
живуть у  
природі  
мають  
пізнавати  
природу

Діана Снігур



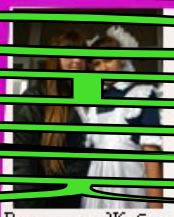
Люблю  
природу  
спостерігати,  
вивчати,  
досліджувати

Аламовський  
Александр



Щоб бути  
Людиною  
потрібно  
постійно  
вивчати і  
пізнавати  
природу

Вікторія Павлюк



Природа на  
самому  
високому  
гірському  
вершині  
на території  
Кременчуцького  
району

Валентина Жибак  
Юлія Лазюк



Природа так  
мудро про все  
подбала, що  
повсюди ми  
знаходимо чому  
вчитися.

Орися Дідик

**Актуальність теми** «Опис території басейну річки Бужок в межах Митинецької сільської ради Красилівського району» полягає в тому що нас зацікавило створення національного природного парку «Верхнє Побужжя» частина котрого буде на території Митинецької сільської ради Красилівського району Хмельницької області і дана територія потребує вивчення та опису.

**Мета:** вивчення природи рідного краю, дослідження флори та фауни, унікальних ландшафтів басейну річки Бужок в межах Митинецької сільської ради.

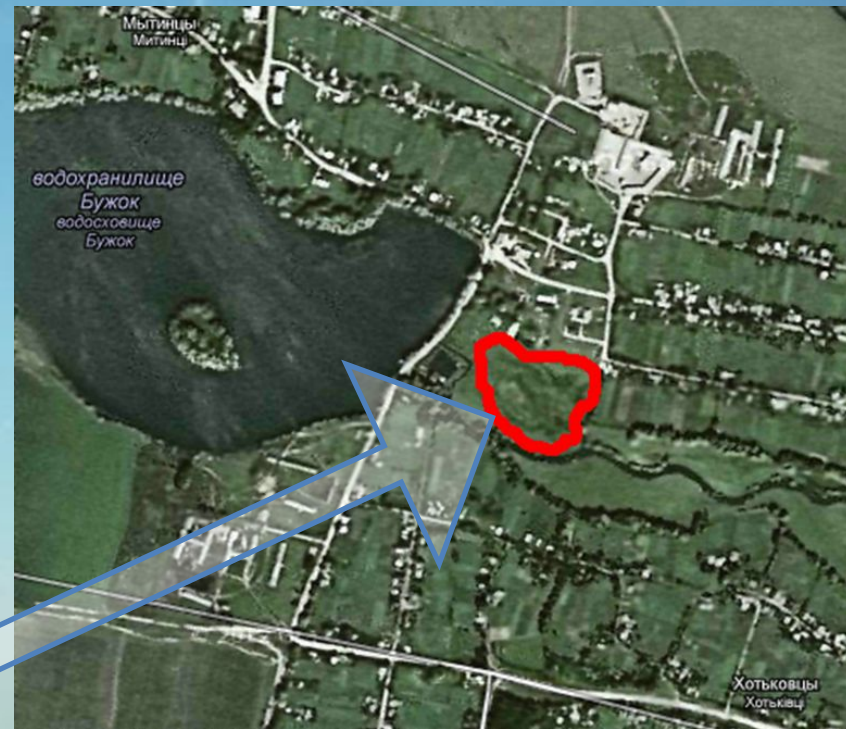
**Основні завдання:** дослідження природного середовища з урахуванням антропогенних змін, окреслюючи проблеми раціонального природокористування і охорони природи та перспектива створення Національного природного парку «Верхнє Побужжя».

**Об'єкт дослідження:** територія басейну річки Бужок в межах Митинецької сільської ради.

**Предмет дослідження:** підземні води, рослинний і тваринний світ, антропогенні зміни довкілля, позитивні тенденції природокористування та шляхи подальшої оптимізації навколишнього середовища.



породи, рельєф, кліматичні умови тут формується не лише багата на поверхневі води місцевість, а й і підземні води також у не малих кількостях своєю чистою водою виступають джерелом живлення річки Бужок та її приток. Особливо хочемо відмітити те, що захисту потребують гідрологічні об'єкти (яскравим прикладом є урочище «Бабині сльози» де понад 30 джерел продукує воду), оскільки вода це одна з основ всього живого, а якщо враховувати те, що досліджувана територія є екологічно благополучною тому і потребує захисту і охорони, щоб не раціональне використання природних ресурсів не стало згубним для





# Рослинний світ має таку класифікацію і представників:

## Чагарникова рослинність

Шипшина собача, глід одноматочкового, невисокі дерева: вишні кущові, груші звичайної та яблуні лісової

## Остепнені луки

Тонконіг вузьколистий, типчак борознистий, костриця сиза, осока низька, бородач звичайний свинорій звичайний, шавлії лучний, деревій звичайним, жовтець повзучий, гадючник

## Лучна рослинність

### Справжні луки

Пирій повзучий, куничник наземний, стоколоса безостого, осока рання, костриця лучна, мітлиця тонка, тонког лучний, конюшина (лучна і повзуча), лядвенця рогата, люцерна (серповидна і хмелевидна)

## Болотна рослинність

Осока висока, пухирчаста, гостровидна, здутої, дернистої та ін. Майже у всіх ценозах 1-й ярус утворює очерет звичайний, в інших — кущова форма вільхи чорної та вербами, насамперед популястої.

### Заплавні луки

Осока гостра, лепешняк великий, хвощ болотний, мітлиця собача, тонконіг болотний

## Водна рослинність

В ценозах переважають ряска мала, роголистник занурений. В ценозах вкоріненої рослинності переважають види рдесника, водяна сосонка ланцетолиста, валіснерія спіральна, елодея канадська. Відразу за очеретяно-рогізною смугою, а часто і при березі, зустрічаються зарості глечиків жовтих. Це рідкісне водне угруповання, яке включено до Зеленої книги України.



# Тваринний світ

**Водно-болотний комплекс** Риби: плітка, краснопірка, карась, окунь, верховодка, в'язь, линь, лящ, щука, пічкур.

Звичними є прісноводні гідри, п'явки, дафнія, циклопи, водяні кліщі, личинки бабок та поденок, жуки-плавунці, вертячки, раки, личинки комарів-дергунців (мотиль). Типовими бентосними мешканцями є також двостулкові молюски: беззубки, перлівниці, ставковики.

**На поверхні води** Зустрічаються клопи-водомерки. Орнітокомплекс, включає вусата синиця, очеретяна вівсянка, лелека сіра, велика та мала білі чаплі, коровайка, великий норець, лиска, водяна курочки-комишниця, крижня, чирки (тріскунок і свистунок), чернеті (білоокої та червоноголової).

**Водно-болотні угіддя** облюбували чомга, кулики-мартини, бекас, болотяний лунь, рибалочки, бджолоїдки, ластівки берегові.

Безхребетні: (черв'яки, наземні молюски, павуки та комахи) і земноводні, озерна та гостроморда жаби, квакша, червоночеревна кумка, звичайні тритони, вуж звичайний, ящірка прудка, велика кількість двокрилих комах.

**Із ссавців** тут зустрічаються видра річкова, кутора (велика та мала), водяна полівка, землерийки-бурозубки (звичайна та мала), миша маленька, а також акліматизована ондатра. **Багато видів, що мешкають тут, мають коштовне хутро (видра, горностай, кутора), заради якого на них полюють. Проте це види, які занесені до Червоної книги України та Європейського Червоного списку, а тому потребують охорони.**

**З постійних мешканців агроценозів є птахи.** Взимку домінують граки, сірі ворони, круки, сороки, горобці (польові та хатні), звичайні вівсянки, щиглики, коноплянки, сірі сорокопуди, посмітюхи, зрідка пуночки, рюми, зимняки, сірі куріпки. На весні ці угіддя залишають зимняки, посмітюхи, рюми. Зате з'являються шпаки, польові жайворонки, білі плиски, ластівки (сільська та міська), чайки (чибіси), щеврики (польовий та луговий), жовта плиска, одуд, сиворакша, болотяна сова, канюк звичайний, лунь і польовий та болотяний), білий лелека, звичайний мартин, деркач, звичайна горлиця, перепел та чимало інших. Найчисельнішими влітку є зграйні кулики-мартини, що пояснюється невибагливістю до їжі та значною організованістю у місцях гніздування. Хижих птахів представляють комахоїдні сокіл-кібець та боривітер. У насадженнях Хотинецького лісу. Вона представлена лісовими видами, в основному дрібними горобиними птахами: синицями, зябликами, славками, шпаками, дроздами, сойками, дятлами. В певні сезони року до них долучаються вівсянки, ковалики, щеврики, костогризи. Гніздяться тут і невеликі хижі птахи — кібець, боривітер.

**На оброблюваних землях, луках і пасовищах** поширені звичайний кріт, їжак, мала та білочерева білозубки, темний тхір, горностай, ласка, лисиця, заєць-русак, рябий ховрах, миші (хатня, мала та польова), звичайний хом'як, окремі рукокрилі. В балках та верхів'ях річок є чудовими схованками для зайця-русака, лисиці — основних видів мисливських тварин. Зрідка в заростях верболозів річок та балок можуть трапитися козулі та дикі свині.

Земноводні представлені жабою трав'яною, ропухами (зеленою та сірою), часничницею звичайною. В заростях лучних просторів зустрічається квакша.



# Антропогенні зміни в навколишньому середовищі

Червоним кольором позначено території вниз по течії відносно ставка біля с. Заруддя, що наданий момент перетворилися на штучні водойми. Станом на 2010 рік не видно нічого окрім заболоченої місцевості. В травні 2012 року ми сфотографували новостворений каскад озер.



Новостворений каскад озер.  
Травень 2012 року.



# Висновок

Під час свого дослідження група «Юні дослідники» вивчала природу рідного краю, досліджувала флору та фауну, ландшафти басейну річки Бужок в межах Митинецької сільської ради Красилівського району Хмельницької області.

Проведені дослідження природного середовища з урахуванням антропогенних змін, окреслені проблеми раціонального природокористування і охорони природи з перспективою створення Національного природного парку «Верхнє Побужжя».

Об'єктом дослідження була територія басейну річки Бужок в межах Митинецької сільської ради, де зустрічаються зарості глечиків жовтих, рідкісне водне угруповання, яке включено до Зеленої книги України, а також виявлені нами види тварин: видра, горностай, кутора, занесені до Червоної нити України та Європейського Червоного списку, а тому потребують охорони.

Під час дослідницької роботи група «Юні дослідники» прийшла до висновку, що територія річки Бужок в межах Митинецької сільської ради потребує охорони оскільки вона мало заселена людьми,



господарський вплив людини на місцевість з роками стає все меншим і ми пропонуємо включити при створенні НПП «Верхнє Побужжя» територію Митинецької сільської ради. Тому що, третій НПП на території нашої Хмельницької області - важлива справа для відновлення і збереження дикої природи для наступних поколінь. Пояснюємо нашу думку: на півночі області створюють ННП «Мале Полісся» він буде сприяти відновленою та збереженню флори і фауни притаманної для північної частини України. На півдні області існує НПП «Подільські Товтри» що являє собою колыску унікальних видів живої природи для більш південних регіонів області. А якщо створити НПП «Верхнє Побужжя» - тут буде відновлюватися флора і фауна центральної частини області, котра досить сильно постраждала під господарською діяльністю людини, тому і необхідно його створювати, але основним нашим аргументом є створення завдяки «Верхньому Побужжю» біокоридорів які б проходили по всіх річках області та їх долинах. Таким чином «Верхнє Побужжя» і р. Бужок і вище згадані природоохоронні території стануть біологічними осередками для розмноження і поширення дикої флори і фауни по річковій мережі, котра охоплює всю область.





**ДЯКУЄМ**

**О**

**ЗА**

**УВАГУ**