



Алтайский государственный педагогический университет

СПИП КАФЕДРА СПЕЦИАЛЬНОЙ ПЕДАГОГИКИ И ПСИХОЛОГИИ
психолого-педагогическое

сопровождение детей с нарушением зрения в образовательной организации

Мжельская Наталья Васильевна

Старший преподаватель кафедры
специальной педагогики и психологии АлтГПУ



vk.com/spipaltspu



[spipaltspu](https://www.instagram.com/spipaltspu)



agpa.spip@mail.ru

Психолого-педагогическая классификация (В.З. Денискина)

- Слепые дети (0-0,04)
- Слабовидящие дети (0,05-0,4)
- Дети с пониженным зрением (0,5-0,8)

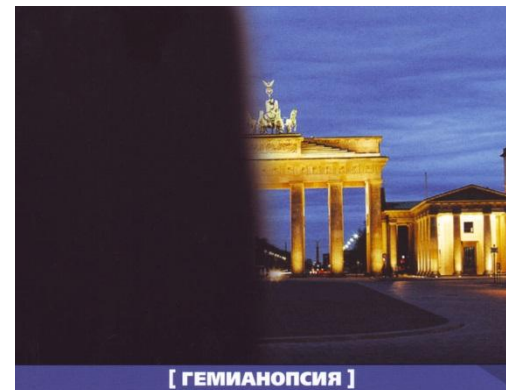




[НОРМАЛЬНОЕ ЗРЕНИЕ]



[ВЕРХНЯЯ КВАДРАНТНАЯ ГЕМИАНОПСИЯ]



[ГЕМИАНОПСИЯ]



[ИЗМЕНЕНИЯ В НАЧАЛЬНОЙ СТАДИИ ДИСТРОФИИ МАКУЛЫ (ЖЕЛТОГО ТЕЛА)]

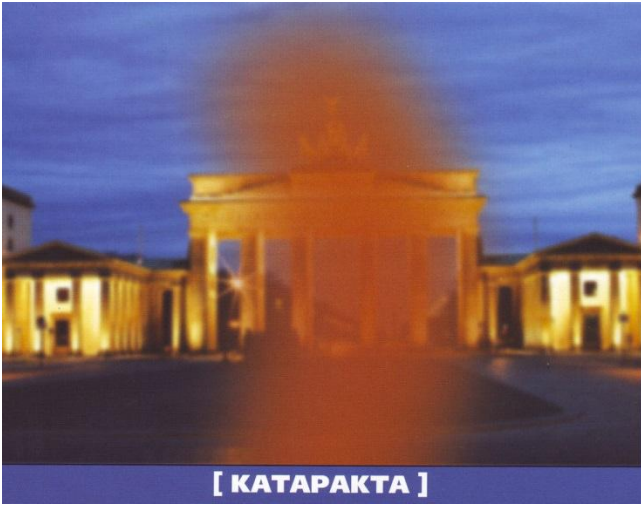


[ПИГМЕНТОЗНАЯ РЕТИНОПАТИЯ]



[ДИСТРОФИЯ МАКУЛЫ (ЖЕЛТОГО ПЯТНА)]

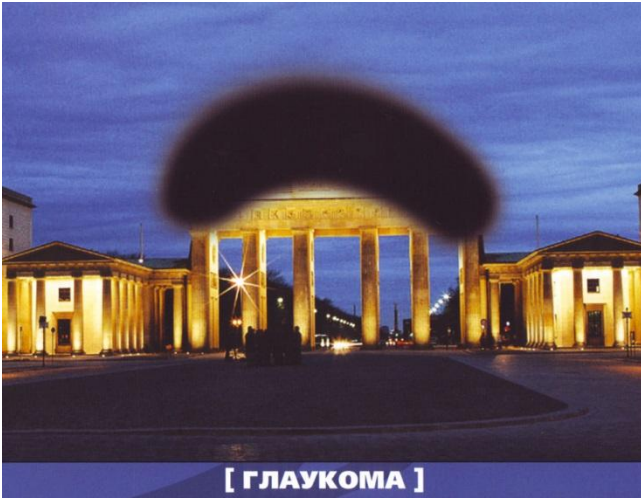




[КАТАРАКТА]



[ПРОГРЕССИРУЮЩАЯ КАТАРАКТА]



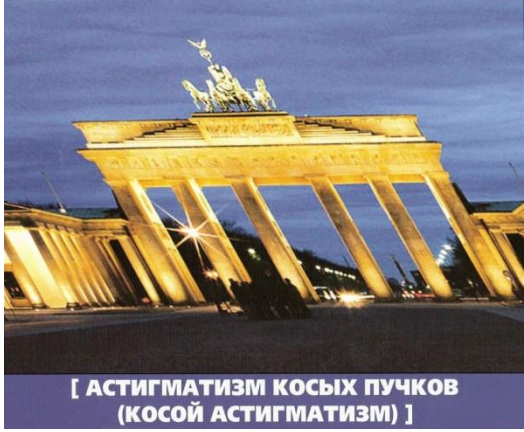
[ГЛАУКОМА]



[ПРОГРЕССИРУЮЩАЯ ГЛАУКОМА]



ИНКЛЮЗИВНОЕ ОБРАЗОВАНИЕ



[АСТИГМАТИЗМ КОСЫХ ПУЧКОВ
(КОСОЙ АСТИГМАТИЗМ)]



[ОБРАТНЫЙ АСТИГМАТИЗМ]



[ПРЯМОЙ АСТИГМАТИЗМ]



[НАЧИНАЮЩАЯ ОТСЛОЙКА СЕТЧАКИ]



[ПИГМЕНТОЗНАЯ РЕТИНОПАТИЯ]



Слепые дети

- Тотально слепые
- Со светоощущением (правильная / неправильная проекция)
- Со свето- и цветоощущением
- Наличие остаточного (форменного) зрения



Осязательный и слуховой тип восприятия

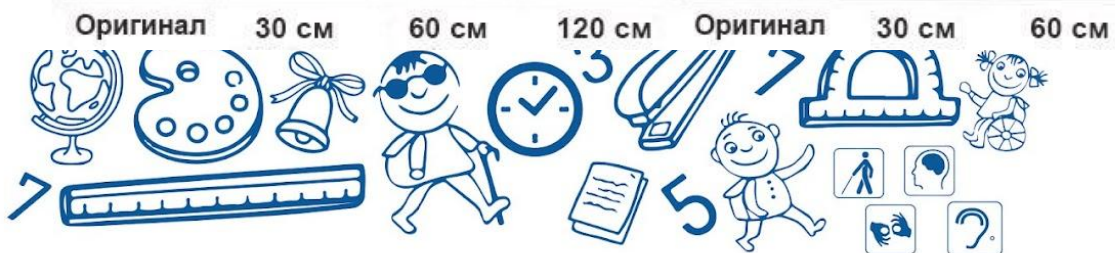


Функции зрения

- Центральное зрение
- Периферическое зрение
- Светоощущение
- Цветоощущение
- Бинокулярное зрение



Как видит новорожденный ребенок



ИНКЛУЗИВНОЕ ОБРАЗОВАНИЕ



Психические особенности слепых детей

- Обедненность чувственного опыта
- Низкий уровень развития сохранных анализаторов
- Недостаточная сформированность приемов обследования предметов
- Низкий уровень познавательного интереса
- Фрагментарность, нечеткость, схематизм зрительных представлений
- Вербализм



Особенности развития психических процессов

- Снижение скорости и точности ощущений, восприятий
- Снижение полноты, целостности образов, широты круга отображаемых предметов и явлений
- Возникновение трудностей в реализации мыслительных операций
- Формализм и вербализм знаний
- Низкий уровень развития основных свойств внимания
- Трудности реализации процесса запоминания, узнавания, воспроизведения
- Снижение количественной продуктивности и оригинальности воображения



Особенности моторного развития слепых детей

- Замедленный темп овладения движениями и низкий уровень их развития
- Нарушение координации движений
- Низкий уровень развития общей и мелкой моторики
- Возникновение навязчивых движений
- Нарушение осанки, походки, положения тела
- Трудности передвижения в пространстве



Особые образовательные потребности слепых детей

- целенаправленное обогащение чувственного опыта через активизацию, развитие, обогащение зрительного восприятия и сохранных анализаторов;
- руководство зрительным восприятием;
- расширение, обогащение и коррекция предметных и пространственных представлений, формирование и расширение понятий;
- развитие познавательной деятельности слабовидящих как основы компенсации, коррекции и профилактики нарушений имеющихся у данной группы обучающихся;
- систематическое и целенаправленное развитие логических приемов переработки учебной информации;
- обеспечение доступности учебной информации для зрительного восприятия слабовидящими обучающимися;
- строгий учет в организации обучения и воспитания слабовидящего обучающегося: зрительного диагноза (основного и дополнительного), возраста и времени нарушения зрения, состояния основных зрительных функций, возможности коррекции зрения с помощью оптических средств и приборов, режима зрительной и физической нагрузок;



Особые образовательные потребности слепых детей

- использование индивидуальных пособий, выполненных с учетом степени и характера нарушенного зрения, клинической картины зрительного нарушения;
- учет темпа учебной работы слабовидящих обучающихся;
- увеличение времени на выполнение практических работ;
- введение в образовательную среду коррекционно-развивающего тифлопедагогического сопровождения;
- постановка и реализация на общеобразовательных уроках и внеклассных мероприятиях целевых установок, направленных на коррекцию отклонений в развитии и профилактику возникновения вторичных отклонений в развитии слабовидящего;
- активное использование в учебно-познавательном процессе речи как средства компенсации нарушенных функций;
- целенаправленное формирование умений и навыков зрительной ориентировки в микро и макропространстве;



Особые образовательные потребности слепых детей

- создание условий для развития у слабовидящих обучающихся инициативы, познавательной и общей активности, в том числе за счет привлечения к участию в различных (доступных) видах деятельности;
- повышение коммуникативной активности и компетентности;
- физическое развитие слабовидящих с учетом его своеобразия и противопоказаний при определенных заболеваниях, повышение двигательной активности;
- поддержание и наращивание зрительной работоспособности слабовидящего обучающегося в образовательном процессе;
- поддержание психофизического тонуса слабовидящих;
- совершенствование и развитие регуляторных (самоконтроль, самооценка) и рефлексивных (самоотношение) образований



Слабовидение

- Тяжелая степень
- Средняя степень
- Легкая степень



Слабовидение тяжелой степени

Снижение остроты зрения

Поле зрения – сужение или наличие скотом

Светоощущение – повышение или понижение светочувствительности

Пространственная контрастная чувствительность

Цветоразличение

Глазодвигательные функции – в виде нистагма, косоглазия



Слабовидение средней степени

- искажения зрительных образов и трудности зрительного контроля при передвижении в пространстве
- монокулярный характер зрения
- нарушения (отдельные или в сочетании) зрительных функций
- вследствие комбинированных (органических и функциональных) поражений зрительной системы снижается их зрительная работоспособность, осложняется развитие зрительно-моторной координации, что затрудняет учебнопознавательную и ориентировочную деятельность.



Слабовидение легкой степени

- показатели остроты зрения позволяют обучающемуся в хороших гигиенических условиях успешно использовать зрение для построения полноценного образа объекта (предмета), воспринимаемого на близком расстоянии
- данная группа обучающихся испытывает определенные трудности, как в процессе восприятия окружающего мира, так и в процессе учебно-познавательной деятельности.
- сочетание снижения остроты зрения с нарушениями других функций
- осложнение наличием вторичных зрительных осложнений в виде амблиопии (стойкое снижение центрального зрения) и/или косоглазия
- монокулярный характер зрения, имеющий место при амблиопии, обуславливает снижение скорости и точности восприятия, полноты и точности зрительных представлений, приводит к возникновению трудностей в дифференциации направлений, неспособности глаза выделять точное местонахождение объекта в пространстве, определять степень его удаленности.



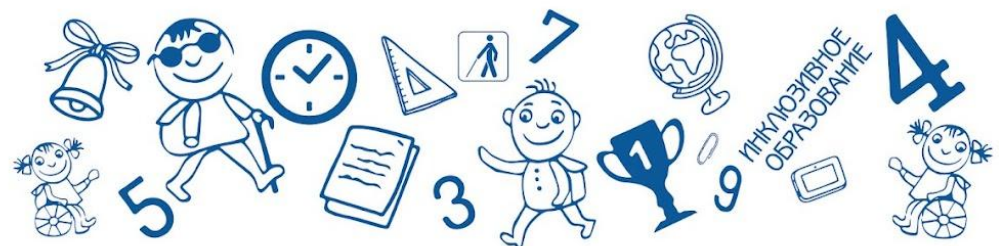
Особенности психического развития

- снижение общей и зрительной работоспособности
- замедленное формирование предметно-практических действий
- замедленное овладение письмом и чтением, что обуславливается нарушением взаимодействия зрительной и глазодвигательной систем, снижением координации движений, их точности, замедленным темпом формирования зрительного образа буквы, трудностями зрительного контроля
- затрудненность выполнения зрительных заданий, требующих согласованных движений глаз, многократных переводов взора с объекта на объект
- возникновение трудностей в овладении измерительными навыками, выполнении заданий, связанных со зрительно-моторной координацией, зрительно-пространственным анализом и синтезом и др.



Особенности психического развития

- Снижение двигательной активности
- Своеобразии становления и протекания познавательных процессов
- Затруднения в овладении пространственными представлениями
- Своеобразии речевого развития
- Снижение уровня мотивационной сферы
- Формирование негативных качеств личности (недостаточная самостоятельность, безынициативность, иждивенчество)



Особые образовательные потребности

- целенаправленное обогащение чувственного опыта через активизацию, развитие, обогащение зрительного восприятия и сохранных анализаторов
- руководство зрительным восприятием
- расширение, обогащение и коррекция предметных и пространственных представлений, формирование и расширение понятий
- развитие познавательной деятельности слабовидящих как основы компенсации, коррекции и профилактики нарушений имеющихся у данной группы обучающихся
- систематическое и целенаправленное развитие логических приемов переработки учебной информации
- обеспечение доступности учебной информации для зрительного восприятия слабовидящими обучающимися
- строгий учет в организации обучения и воспитания слабовидящего обучающегося: зрительного диагноза (основного и дополнительного), возраста и времени нарушения зрения, состояния основных зрительных функций, возможности коррекции зрения с помощью оптических средств и приборов, режима зрительной и физической нагрузок;



Особые образовательные потребности

- использование индивидуальных пособий, выполненных с учетом степени и характера нарушенного зрения, клинической картины зрительного нарушения
- учет темпа учебной работы слабовидящих обучающихся
- увеличение времени на выполнение практических работ
- введение в образовательную среду коррекционно-развивающего тифлопедагогического сопровождения
- постановка и реализация на общеобразовательных уроках и внеклассных мероприятиях целевых установок, направленных на коррекцию отклонений в развитии и профилактику возникновения вторичных отклонений в развитии слабовидящего
- активное использование в учебно-познавательном процессе речи как средства компенсации нарушенных функций
- целенаправленное формирование умений и навыков зрительной ориентировки в микро и макространстве
- создание условий для развития у слабовидящих обучающихся инициативы, познавательной и общей активности, в том числе за счет привлечения к участию в различных (доступных) видах деятельности



Особые образовательные потребности

- повышение коммуникативной активности и компетентности
- физическое развития слабовидящих с учетом его своеобразия и противопоказаний при определенных заболеваниях, повышение двигательной активности
- поддержание и наращивание зрительной работоспособности слабовидящего обучающегося в образовательном процессе
- поддержание психофизического тонуса слабовидящих
- совершенствование и развитие регуляторных (самоконтроль, самооценка) и рефлексивных (самоотношение) образований.

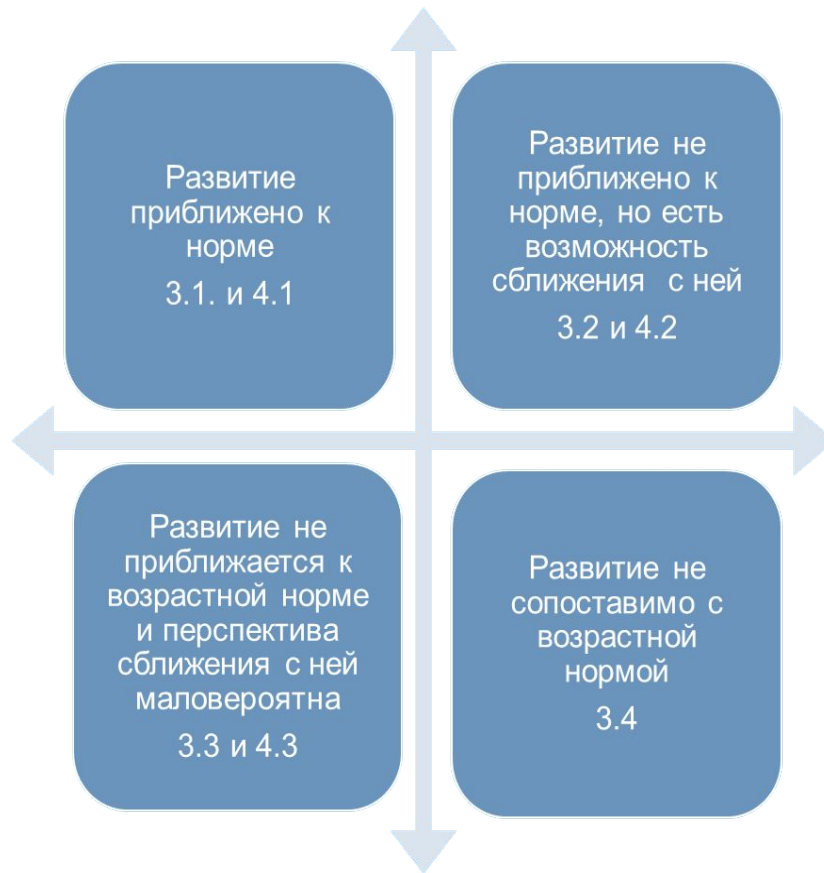


Критерии, влияющие на выбор варианта АООП

- Сформированность / несформированность соответствующих возрасту навыков самообслуживания
- Умение ориентироваться в знакомом пространстве
- Владение соответствующими возрасту навыками вербальной и невербальной коммуникации
- Владение навыком обследования и восприятия предметов окружающей действительности
- Наличие / отсутствие дополнительных отклонений в развитии



Варианты развития детей и возможные образовательные маршруты



ИНКЛЮЗИВНОЕ
ОБРАЗОВАНИЕ

Варианты организации обучения слепых детей

Вариант 3.1.

- Обучение в образовательной организации, реализующей основную образовательную программу (ООП) в соответствии с ФГОС НОО, по адаптированной образовательной программе (АОП) начального общего образования и индивидуальному учебному плану (ИУП), совместно с нормально видящими сверстниками.
- С дополнительным посещением коррекционных тифлопедагогических занятий и необходимых реабилитационных курсов, ориентированных на незрячих, в соответствующих организациях.
- Срок обучения — 4 года.



Варианты организации обучения слепых детей

Вариант 3.2.

Обучение по адаптированной основной образовательной программе (АООП) начального общего образования в соответствии с ФГОС, в образовательной организации, реализующей АООП для слепых обучающихся.

Срок обучения — 5 лет.



Варианты организации обучения слепых детей

Вариант 3.3 и 3.4

Предполагает обучение в образовательной организации слепого ребёнка с разной степенью умственной отсталости по индивидуальному учебному плану, индивидуальной программе обучения или специальной индивидуальной программе развития (СИПР), в освоении которых содержание и результаты не соответствуют ФГОС НОО.

Срок обучения — 5 лет.



Варианты организации обучения слабовидящих детей

Вариант 4.1.

- Обучение в образовательной организации, реализующей основную образовательную программу (ООП) в соответствии с ФГОС НОО, по адаптированной образовательной программе (АОП) начального общего образования и индивидуальному учебному плану (ИУП), совместно с нормально видящими сверстниками.
- С дополнительным посещением коррекционных тифлопедагогических занятий и необходимых реабилитационных курсов в соответствующих организациях.
- Срок обучения — 4 года.



Варианты организации обучения слабовидящих детей

Вариант 4.2.

- Обучение по адаптированной основной образовательной программе (АООП) начального общего образования в соответствии с ФГОС, в образовательной организации, реализующей АООП для слабовидящих обучающихся.
- Срок обучения — 5 лет.



Варианты организации обучения слабовидящих детей

Вариант 4.3.

- Предполагает обучение в образовательной организации слабовидящего ребёнка с лёгкой умственной отсталостью по индивидуальному учебному плану, индивидуальной программе обучения, в освоении которых содержание и итоговые достижения не соответствуют ФГОС НОО.
- Срок обучения — 5 лет.



Основное общее образование (ООО) и среднее (полное) общее образование (СОО) слепых и слабовидящих детей

- 1. Обучение по АООП основного общего и среднего (полного) образования и индивидуальному учебному плану (ИУП) в образовательной организации, реализующей ООП в соответствии с ФГОС.
- 2. Обучение по АООП в образовательной организации (бывшие школы III — IV видов), реализующей АООП основного общего и среднего (полного) образования для слепых / слабовидящих обучающихся в соответствии с ФГОС.



Рекомендации по созданию специальных образовательных условий обучения слепых детей

- 1. Необходимым условием обучения слепых и слабовидящих с прогрессирующим заболеванием органа зрения на всех образовательных ступенях (начальное, основное, среднее (полное) общее образование) является организация обучения на основе применения рельефно-точечной системы обозначений Луи Брайля.
- 2. Сопровождение образовательного процесса тифлопедагогом, тьютором, педагогом-психологом (степень участия каждого специалиста определяется индивидуально, по результатам обследования ребёнка).
- 3. Обеспечение слепого обучающегося специальными: учебно-методическими пособиями, материалами, учебниками (отпечатанными рельефно-точечным шрифтом, аудиочиталки в формате Daisy, Mp3), техническими средствами (в т.ч. тифло), расходными материалами.
- 4. Определение основных направлений, содержания и объёма коррекционной работы, обеспечивающей формирование необходимых жизненных компетенций у слепого обучающегося, и условия её реализации.
- 5. Специальные образовательные условия обучения должны соответствовать требованиям ФГОС общего образования: начального, основного, среднего (полного) для слепых обучающихся.
- 6. Для слепых детей с разной степенью умственной отсталости необходима особая организация образовательной среды, учитывающая их специфические социальные и образовательные потребности.



Рекомендации по созданию специальных образовательных условий обучения слабовидящих детей

- 1. Обеспечение слабовидящего обучающегося специальными: учебно-методическими пособиями, материалами, аудиоучебниками в формате Daisy, Mp3, техническими средствами (электронная лупа, тифлофлешплеер, видеоувеличитель и т.п.).
- 2. Определение основных направлений, содержания и объёма коррекционной работы, обеспечивающей формирование необходимых жизненных компетенций у слабовидящего обучающегося и условия её реализации.
- 3. Сопровождение образовательного процесса тифлопедагогом, тьютором, педагогом-психологом (степень участия каждого специалиста определяется индивидуально, по результатам обследования ребёнка).
- 4. Специальные образовательные условия обучения должны соответствовать требованиям ФГОС общего образования: начального, основного, среднего (полного) для слабовидящих обучающихся.
- 5. Для слабовидящих детей с лёгкой умственной отсталостью необходима особая организация образовательной среды, учитывающая специфические образовательные потребности обучающихся и их дальнейшую реализацию в разных социальных сферах.



Организационное обеспечение

- Взаимодействие с ресурсными организациями
- Организация медицинского обслуживания
- Информационное обеспечение



Материально-техническое обеспечение

- **Архитектурная среда:**

- Вход в школу
- Внутреннее пространство школы
- Школьная раздевалка
- Школьная столовая
- Классные кабинеты
- Освещение

- **Специальное оборудование**



Гигиенические требования к учебному оборудованию

- Увеличение шрифта
- Изменение цветовой гаммы
- Соотнесение работы в разных плоскостях
- Сокращение объема и времени выполнения письменных работ



Организационно-педагогическое обеспечение

- Знать офтальмологическую характеристику каждого ребенка;
- Знать рекомендации, данные детям по лечению (в том числе по ношению очков), и следить за их исполнением;
- Следить за правильной позой детей при обучении чтению и письму;
- Знать детей, имеющих ограничения по занятиям физкультурой и технологии, и следить за их соблюдением;
- Заботиться о профилактике зрительного утомления на уроках;
- Проводить на уроках физкульт-паузы по методике, согласованной с врачом-офтальмологом и учителем физкультуры.



Особенности размещения детей в классе

- Детям с косоглазием без амблиопии следует сидеть в среднем ряду на любой парте;
- Детям с косоглазием и амблиопией – в среднем ряду на первых партах (чем ниже острота зрения, тем ближе к доске);
- При сходящемся косоглазии ученику нужно сидеть настолько далеко от доски, насколько позволяет острота зрения;
- При расходящемся косоглазии – напротив, как можно ближе к доске, несмотря на остроту зрения;
- Дети, страдающие светобоязнью (при альбинизме и др.), должны сидеть как можно дальше от освещенных окон, можно затемнить их место ширмой;
- При катаракте дети успешнее работают вдали от света;
- Дети, страдающие глаукомой (при отсутствии светобоязни), наоборот, должны сидеть максимально близко к освещенным окнам;
- В классных помещениях устанавливают темно-коричневые и темно-зеленые матовые доски, чтобы избежать бликов и резкого контраста между поверхностью доски и прилегающей к ней светлой поверхностью стены.



Организация урока

- Педагогу, рекомендуется не стоять в помещении против света, на фоне окна. В одежде – использовать яркие цвета, которые лучше воспринимаются ребенком, имеющим зрительные нарушения.
- В связи с тем, что темп работы детей с нарушением зрения замедлен, им следует давать больше времени для выполнения заданий (особенно письменных).
- Некоторые зрительные нарушения осложняют выработку навыка красивого письма, поэтому следует снизить требования к почерку ребенка. Школьному педагогу-психологу рекомендуются занятия с таким ребенком, направленные на развитие навыков письма и черчения по трафарету, навыков штриховки, ориентировки в микропространстве (на листе бумаги), развитие зрительного восприятия, внимания, памяти.
- Рекомендуется смена видов деятельности с использованием упражнений для снятия зрительного утомления (зрительная гимнастика), включение в учебно-воспитательный процесс динамических пауз, которые являются своеобразным отдыхом для глаз.
- Педагог должен говорить медленнее, ставить вопросы четко, кратко, конкретно, чтобы дети могли осознать их, вдуматься в содержание. Следует не торопить их с ответом, а наоборот, дать 1-2 минуты на обдумывание.



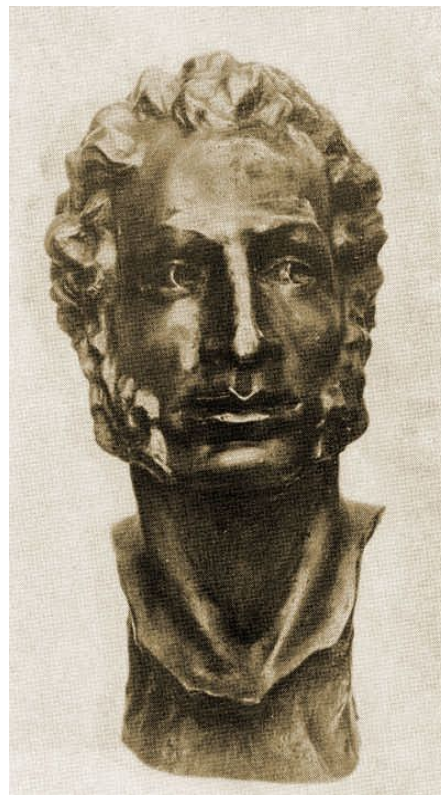
Реабилитация средствами искусства

- музыка;
- изобразительное и пластическое искусство;
- архитектурные и археологические объекты;
- театрализованные представления;
- литература;
- природа.



чтобы-помнил.com

Лина По



Образование без границ

- <http://edu-open.ru>

**Информационно-методический портал по
инклюзивному и специальному образованию**



Литература

- Примерная основная образовательная программа начального общего образования для слабовидящих детей
- Примерная основная образовательная программа начального общего образования для слепых детей
- Денискина В.З., Комова Н.С. Выбор образовательного маршрута для детей с нарушением зрения, поступающих в 1 класс // Воспитание и обучение детей с нарушениями в развитии, 2016. - №7
- Комова Н.С. Организация обучения слепых и слабовидящих детей в условиях ФГОС // Воспитание и обучение детей с нарушениями в развитии, 2016. - № 3
- Быстрова Н.Н. и др. Рекомендации по составлению программы коррекционной работы школе для слепых и слабовидящих детей // Воспитание и обучение детей с нарушениями в развитии, 2016. - №4
- Создание специальных условий для детей с нарушениями зрения в общеобразовательных учреждениях: Методический сборник / Отв. ред. С.В. Алехина // Под. ред. Е.В. Самсоновой. — М.: МГППУ, 2012. — 56 с.



Литература

- Герасимова Е.Л. Язык скульптуры по Брайлю / Елена Герасимова ; беседовала Ксения Сергазина // Мир музея. 2012. № 6. С. 3536. О новой экспозиции в Третьяковской галерее для незрячих посетителей. Представляет собой выставку скульптуры, доступной для тактильного восприятия. Кратко об опыте работы зарубежных музеев с посетителями, имеющими проблемы со зрением.
- Каменщиков А.В. Увидеть старину руками / Артем Каменщиков // Мир музея. 2011. № 11. С. 40-41 : 5 цв. ил. Опыт работы Национального музея Республики Татарстан (Казань) с инвалидами по зрению.
- Карельские узоры / Ирина Куспак [и др.] // Мир музея. 2011. № 12. С. 39-41 : 6 цв. ил. Обзор культурнообразовательных проектов Музея изобразительных искусств Республики Карелия (Петрозаводск, 2000-2010 гг.), в частности «И мир станет звучным и красочным», «С миром на равных» (для детей-инвалидов по зрению и слуху); «Здравствуй, музей»; «Отражение Вечности» (создание виртуальной экскурсии по музею для инвалидов).
- Кузьмина Н. Как подготовить и провести экскурсию для инвалидов по зрению / Наталья Кузьмина // Мир музея. 2012. № 6. С. 37-38.
- Люкшин Ю. Краски Богоявления / Ю. Люкшин // Юный художник. 2007. № 11. С. 38-39 : 5 цв. ил. О мастерклассе, проведенном в Государственном Эрмитаже с юными художниками-воспитанниками Санкт-Петербургской школы-интерната № 1 для детей с нарушениями зрения (в рамках совместной программы Эрмитажа и школы-интерната им. К.К. Гройса «Прошлое на кончиках пальцев»), о появившихся его результате детских рисунках, в частности на тему Крещения (Богоявления).
- Овчинникова М.В. Утешение красотой / Марина Овчинникова // Мир музея. 2010. № 1. С. 21 : 2 цв. ил. Практика работы с инвалидами по зрению и слуху в «Доме народной культуры» г. Сарапул (Удмуртия).
- Трошенкова М. Пряный аромат тюдоровской эпохи на ладони / Мария Трошенкова // Мир музея. 2011. № 9. С. 59 : 11 цв. ил. Новая экскурсионно-образовательная программа «Эпоха великих гастрономических открытий: застольные обычаи шекспировской Англии» в музее «Английское подворье» в Москве. Программа рассчитана на слепых и слабовидящих посетителей.
- Из фондов Российской государственной библиотеки <http://www.rsl.ru/ru>:
- Ваньшина О.П. Инвалиды по зрению в музее // Реабилитация инвалидов по зрению во Всероссийском



Литература

Brody, E. Samsung showcases collection / Erica Brody // Art news. 2005. № 2. P. 78. Архитектура открытого в Сеуле нового музея Музея искусства Самсунг Leeum. Постоянные экспозиции оснащены подвижными сенсорными цифровыми аудиовизуальными гидами, созданными Самсунгом для глухих и слепых посетителей.

CannonBrookes, P. The future of audiotactile approaches to works of art // Museum management and curatorship. 1995. Vol. 14, N 4. P. 422 425 : ill. Утверждение в 1993 г. международного проекта «Открытие европейских городов», (туризм для слепых и слабовидящих людей).

Ferron, E. Pour voir les musees autrement ... // Lettre de l'OCIM. 2003. № 90. P. 413 : ill. Разработка Образовательной службой музеев Страсбурга программы «Увидеть музей по-другому» для аудитории слабовидящих и слепых людей.

Galico, A. Quand le musee apprend des visiteurs / Agnes Galico, Christine Laemmel // Lettre de l'OCIM. 2004. № 96. P. 2531. Концепция экспозиции для слабовидящих и слепых детей «Я трогаю, ты видишь: мы открываем мир животных» в Зоологическом музее Унта Луи Пастера (Страсбург).

Marwick, S. Out of the mouths of babes // Museums journal. 1994. N 10. P. 21 22 : ill. Деятельность городских музеев и галерей Эдинбурга по расширению детской аудитории. В частности, стремясь расширить детскую аудиторию, музеи привлекают к своей работе учащихся Королевской школы для слепых.

McGinnis, R. Listen with MoMA // Museums journal. 1994. N 6. P. 29. Об опыте работы Музея современного искусства (MoMA) в НьюЙорке (США) с инвалидами. В частности, с 1972 г. под руководством опытных гидов проводятся специальные программы для слепых посетителей.

Notes de lecture // Lettre de l'OCIM. 2004. № 92. P. 6872. Обзор книг: «Оценка мультисенсорной экспозиции для видящих и слепых детей» (издана Зоологическим музеем Страсбурга). [Recensio] // Museums j. 2003. № 12. P. 40. Rec. ad op.: Talking images guide/research/RNIB. [London]: Vocaleyes, 2003. Цель рецензируемого пособия «Говорящие образы» способствовать обеспечению комфортного пребывания в музеях, галереях, исторических местах слепых и слабовидящих посетителей.

Shinn, M. Seeing the light / Matt Shinn // Museums j. 2005. № 1. P. 2527. Методы адаптации экспозиций, экскурсионного и информационного сопровождения для слабовидящих и слепых людей в Великобритании.

Terry, P. New rules will require even greater access to museums // Museum news. 1990. Vol. 69, N 1. P. 26 28. О разработке музеями США дополнительных мероприятий, предназначенных для определенных категорий посетителей. Привлечение таких посетителей в музей с помощью специально продуманных программ.

Worton, J. [Recensio] // Muse. 1990. Vol. 8, N 2. P. 88 89. Рец. на книгу «Что надо знать музейным экскурсоводам» (Groff G., Gardner L. What museum guides need to know: access for blind and visually impaired visitors. New York: Amer. found. for the blind, [1989], 55 p.), посвященную вопросам составления путеводителей по художественным музеям для слепых (США).





Алтайский государственный педагогический университет

СПИП КАФЕДРА СПЕЦИАЛЬНОЙ ПЕДАГОГИКИ И ПСИХОЛОГИИ

психолого-педагогическое сопровождение детей с нарушением зрения в образовательной организации

Мжельская Наталья Васильевна

Старший преподаватель кафедры
специальной педагогики и психологии АлтГПУ



vk.com/spipaltspu



[spipaltspu](https://www.instagram.com/spipaltspu)



agpa.spip@mail.ru