

Исследование территории парка Победы и основные векторы пространственного развития



Выполнили:

студенты ИМЕН, направления «05.03.03

картография и геоинформатика»

4 курса, группы КГИ-б-о-16-1

Агамырадова Аннасахета

Байлыева Кадырберди

Бетиной Натальи

Булдаковой Екатерины

Семеновой Анастасии

Фокова Дмитрия

Чарыева Сейита

Шарипова Акрама

Шарипова Азизджона

Руководитель проекта:

Махмудов.Р К., кандидат географических наук

доцент кафедры социально-экономической

географии, геоинформатики и туризма

КРАТКАЯ ИСТОРИЧЕСКАЯ СПРАВКА

Появился парк Победы в 70-х годах прошлого века и задумывался, как было принято в советские времена, для культурного досуга.

Первоначально под парк выбрали площадку в 246 га прямо в Круглом лесу степного лесничества Ставропольского лесхоза. Но в городской земельный фонд уже для строительства парка культуры и отдыха распоряжением Совета министров РСФСР передали участок леса площадью 215 га, в который не вошли часть Круглого леса, отошедшая Ботаническому саду, земля под строительство объездной дороги и еще один участок, переданный конно-спортивной школе.

Проект о строительстве парка подготовили в 1975 году, а первую очередь сдали уже в 1979-1980-х годах. Название парк получил в честь 35-летия победы над фашизмом.



МЕСТО И РОЛЬ ПАРКА В СИСТЕМЕ ОБЩЕСТВЕННОГО ПРОСТРАНСТВА



Парк Победы в Ставрополе – одна из главных достопримечательностей этого края, расположенная в Промышленном районе города.

Изначально парк Победы почти не посещали, так как он находился на краю города. Сейчас Ставрополь значительно разросся, и парк приобрел современные черты места отдыха для людей.

МЕСТО И РОЛЬ ПАРКА В СИСТЕМЕ ОБЩЕСТВЕННОГО ПРОСТРАНСТВА

Основное назначение городских парков — обеспечение отдыха посетителей и воспитательная работа с ними.

Функции парка можно объединить в три основные группы.

- Идеалообразующая. Она связана с духовной, мировоззренческой деятельностью.
- Культивирование, под которым понимается разведение, выращивание растений, злаков, животных в искусственных условиях, а также воспитание людей.
- Функция связанная с коммуникацией, формами взаимодействия и общения



КАДАСТРОВАЯ КАРТА ПАРКА

1. 26:12:000000:46 △ ★ ^
Ставропольский край, г. Ставрополь, ул.
Шпаковская, 111

[План ЗУ →](#) [План КК →](#) [Поиск в границах объекта →](#)

Информация

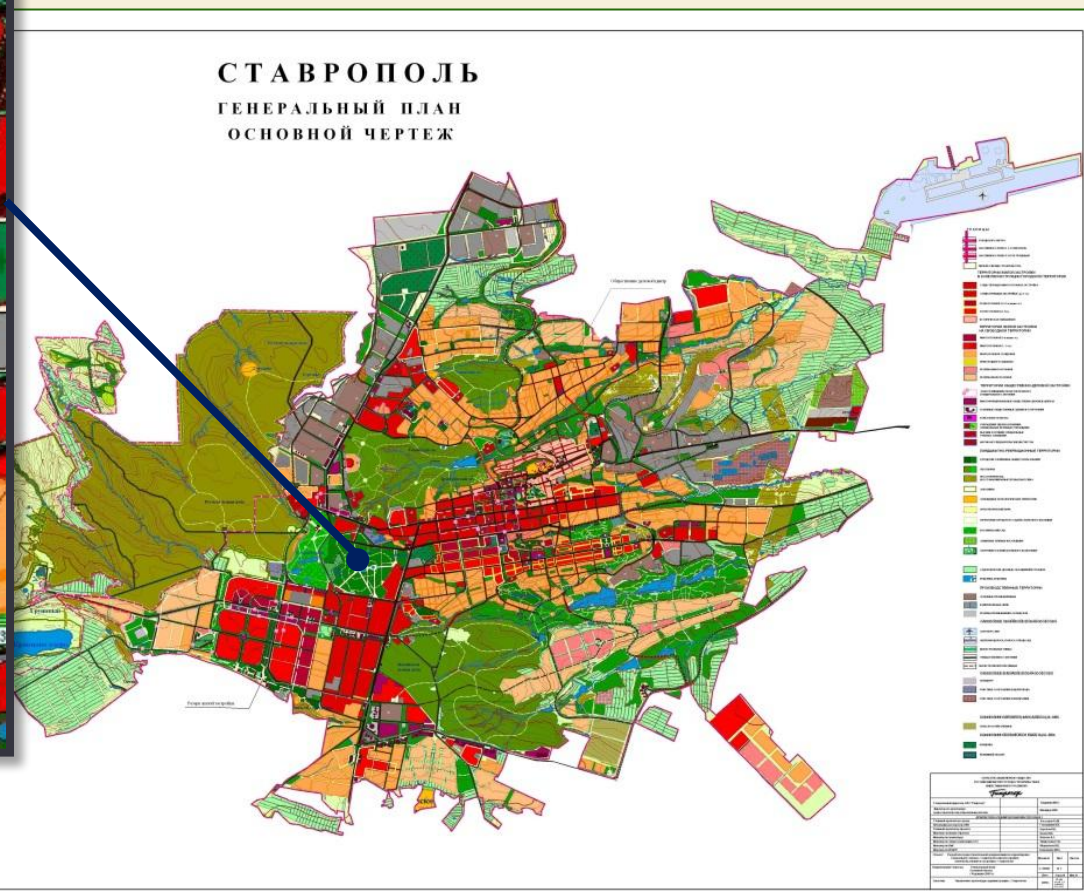
Услуги

Вид:	Земельный участок
Кад. номер:	26:12:000000:46
Кад. квартал:	26:12:000000
Статус:	Ранее учтенный
Адрес:	Ставропольский край, г. Ставрополь, ул. Шпаковская, 111
Категория земель:	Земли населённых пунктов
Форма собственности:	-
Кадастровая стоимость:	3 296 767,65 руб.
Уточненная площадь:	1 998 041 кв. м
Разрешенное использование:	Для объектов общественно-делового значения
по документу:	под строительство общегородского парка культуры и отдыха

ПАРК НА КАРТЕ ГЕНПЛАНА И ПЗЗ



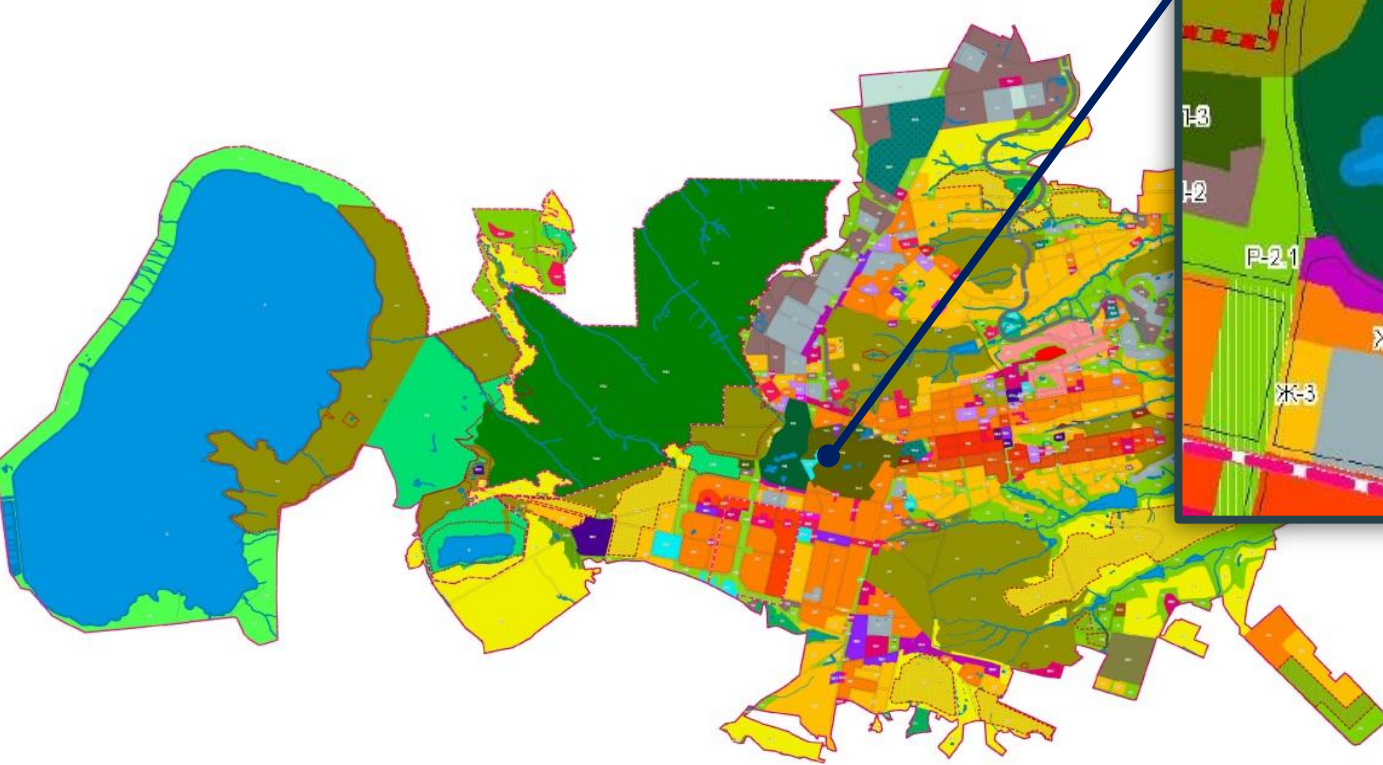
Генеральный план



Наименование вида разрешенного использования земельного участка (код (числовое обозначение) вида разрешенного использования)	Параметры разрешенного строительства, реконструкции объектов капитального строительства						
	Характеристика вида разрешенного использования	Предельное количество этажей зданий, строений, сооружений	Предельные (минимальные и (или) максимальные) размеры	Максимальный	Минимальные отступы	Иные показатели	
			земельных участков, в том числе их площади, из них	процент застройки в границах земельного участка	от границ земельных участков, от красных линий		
Основные виды разрешенного использования территориальной зоны «Р-1.1. Зона городских лесопарков»							
Деятельность по особой охране и изучению природы (9.0)	сохранение и изучение растительного и животного мира путем создания особо охраняемых природных территорий, в границах которых хозяйственная деятельность, кроме деятельности, связанной с охраной и изучением природы, не допускается (государственные природные заповедники, национальные и природные парки, памятники природы, дендрологические парки, ботанические сады)		не подлежит установлению	не подлежат установлению	не подлежит установлению	в соответствии со статьей 39 Правил	в соответствии с нормативами градостроительного проектирования
Охрана природных территорий (9.1)	сохранение отдельных естественных качеств окружающей природной среды путем ограничения хозяйственной деятельности в данной зоне, в частности: создание и уход за запретными полосами, создание и уход за защитными лесами, в том числе городскими лесами, лесами в лесопарках, и иная хозяйственная деятельность, разрешенная в защитных лесах, соблюдение режима использования природных ресурсов в заказниках, сохранение свойств земель, являющихся особо ценными		не подлежит установлению	не подлежат установлению	не подлежит установлению	в соответствии со статьей 39 Правил	в соответствии с нормативами градостроительного проектирования
Резервные леса (10.4)	деятельность, связанная с охраной лесов		не подлежит установлению	не подлежат установлению	не подлежит установлению	в соответствии со статьей 39 Правил	в соответствии с нормативами градостроительного проектирования
Земельные участки (территории) общего пользования (12.0)	размещение объектов улично-дорожной сети, автомобильных дорог и пешеходных тротуаров в границах населенных пунктов, пешеходных переходов, набережных, береговых полос водных объектов общего пользования, скверов, бульваров, площадей, проездов, малых архитектурных форм благоустройства		не подлежит установлению	не подлежат установлению	не подлежит установлению	в соответствии со статьей 39 Правил	в соответствии с нормативами градостроительного проектирования
Условно разрешенные виды использования территориальной зоны «Р-1.1. Зона городских лесопарков»							
Обеспечение деятельности в области гидрометеорологии и смежных с ней областях (3.9.1)	размещение объектов капитального строительства, предназначенных для наблюдений за физическими и химическими процессами, происходящими в окружающей среде, определения ее гидрометеорологических, агрометеорологических и гелиогеофизических характеристик, уровня загрязнения атмосферного воздуха, почв, водных объектов, в том числе по гидробиологическим показателям, и околоземного - космического пространства, зданий и сооружений, используемых в области гидрометеорологии и смежных с ней областях (доплеровские метеорологические радиолокаторы, гидрологические посты и другие)		не подлежит установлению	не подлежат установлению	не подлежит установлению	в соответствии со статьей 39 Правил	в соответствии с нормативами градостроительного проектирования
Природно-познавательный туризм (5.2)	размещение баз и палаточных лагерей для проведения походов и экскурсий по ознакомлению с природой, пеших и конных прогулок, устройство троп и дорожек, размещение щитов с познавательными сведениями об окружающей природной среде; осуществление необходимых природоохранных и природовосстановительных мероприятий		не подлежит установлению	не подлежат установлению	не подлежит установлению	в соответствии со статьей 39 Правил	в соответствии с нормативами градостроительного проектирования
Связь (6.8)	размещение объектов связи, радиовещания, телевидения, включая воздушные радиорелейные, надземные и подземные кабельные линии связи, линии радиофикации, антенные поля,		не подлежит установлению	не подлежат установлению	не подлежит установлению	в соответствии со статьей 39	в соответствии с нормативами

КАРТА ГРАДОСТРОИТЕЛЬНОГО ЗОНИРОВАНИЯ

КАРТА ГРАДОСТРОИТЕЛЬНОГО ЗОНИРОВАНИЯ

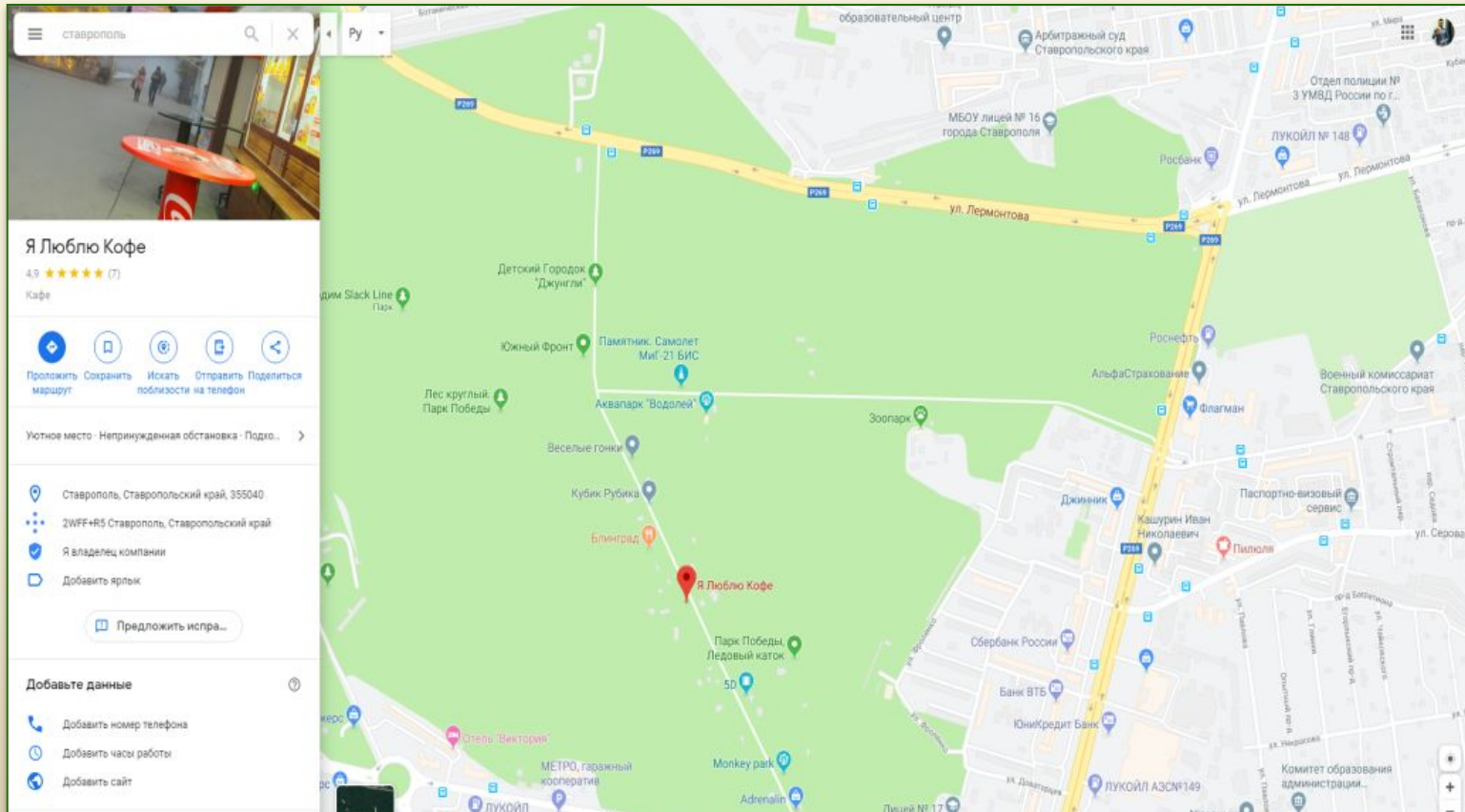


- граница территории
- граница населенного пункта
- граница территории, подлежащей изъятию для государственных нужд Российской Федерации
- граница территории, подлежащей изъятию для государственных нужд Республики Татарстан
- граница территории, подлежащей изъятию для государственных нужд муниципального образования
- граница территории, подлежащей изъятию для государственных нужд физического лица
- граница территории, подлежащей изъятию для государственных нужд юридического лица
- граница территории, подлежащей изъятию для государственных нужд иностранного государства
- граница территории, подлежащей изъятию для государственных нужд иностранного юридического лица
- граница территории, подлежащей изъятию для государственных нужд иностранного физического лица
- граница территории, подлежащей изъятию для государственных нужд иностранного государства, иностранного юридического лица, иностранного физического лица
- граница территории, подлежащей изъятию для государственных нужд Российской Федерации, Республики Татарстан, муниципального образования, физического лица, юридического лица, иностранного государства, иностранного юридического лица, иностранного физического лица
- граница территории, подлежащей изъятию для государственных нужд Российской Федерации, Республики Татарстан, муниципального образования, физического лица, юридического лица, иностранного государства, иностранного юридического лица, иностранного физического лица, иностранного государства, иностранного юридического лица, иностранного физического лица
- граница территории, подлежащей изъятию для государственных нужд Российской Федерации, Республики Татарстан, муниципального образования, физического лица, юридического лица, иностранного государства, иностранного юридического лица, иностранного физического лица, иностранного государства, иностранного юридического лица, иностранного физического лица, иностранного государства, иностранного юридического лица, иностранного физического лица

СУЩЕСТВУЮЩИЕ СХЕМЫ ПАРКА ПОБЕДЫ

- Картографические сервисы

Google Карты



+ приложения:

- Значками отмечены аттракционы, кафе и памятники. Полигонами отмечены крупные объекты.
- Присутствует информация по точкам питания и аттракционам.

- приложения:

- Обозначены только две основные аллеи.
- Отсутствие детализации территории (Парковочные места, велопарковки, велодорожки).
- Дискомфортный интерфейс для ориентирования на местности

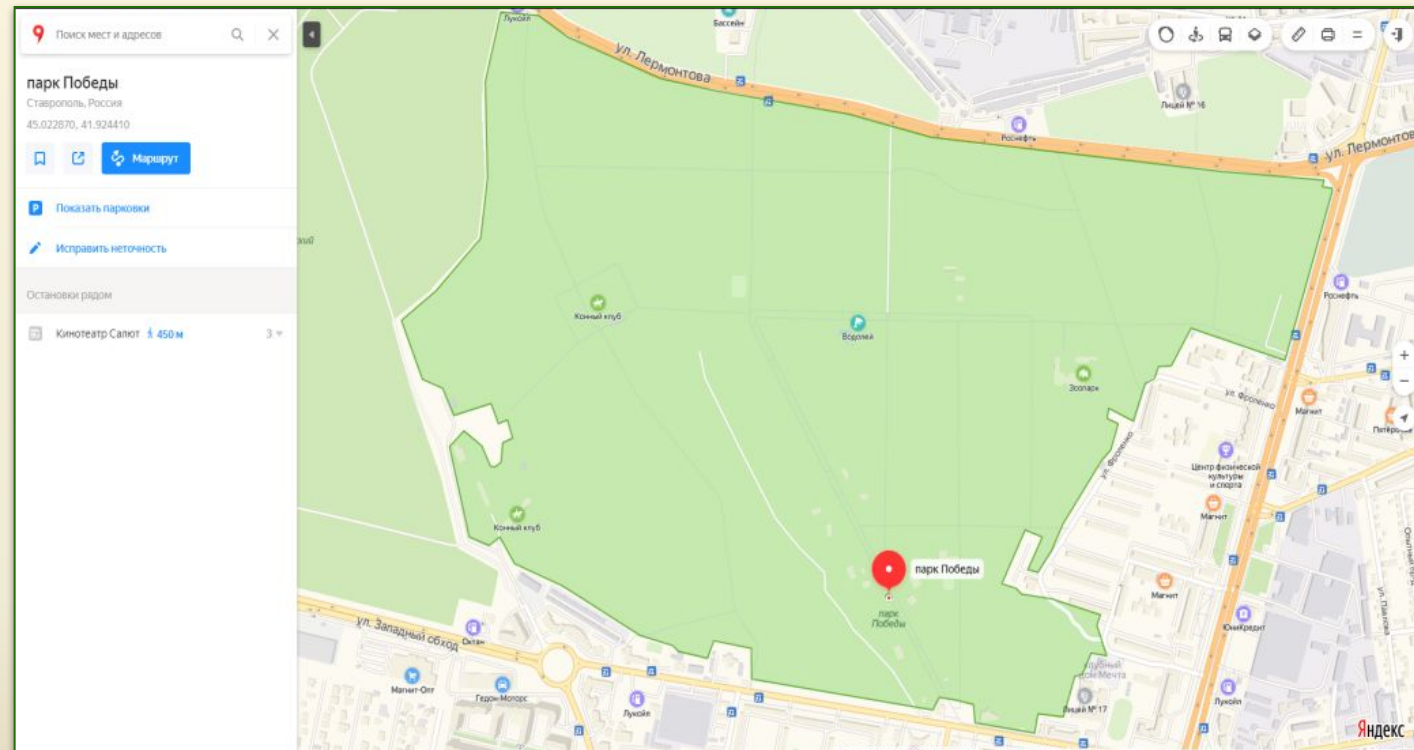
+ приложения:

- При просмотре объектов появляется окно с дополнительной информацией по нему.

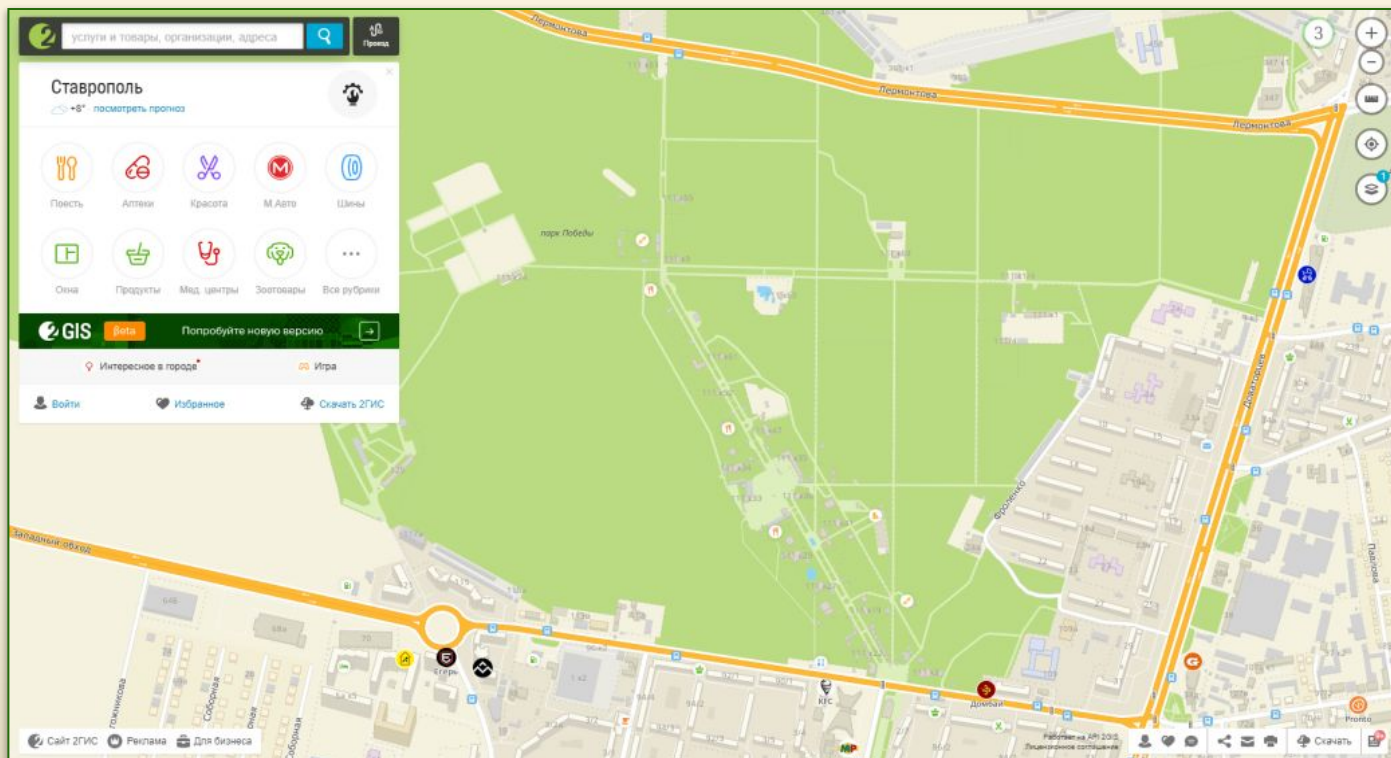
- приложения:

- Отсутствие детализации территории (мало объектов на карте: точки питания, аттракционы, памятники)
- В приоритетном обозначение отмечены автодорожная сеть, маловыражены пешеходные пути.
- Дисконфортный интерфейс для ориентирования на местности

Яндекс Карты



2GIS



+ приложения:

- Подробно обозначены как основные дорожки, так и второстепенные. Отмечены парковки и велопарковки. Отсутствует обозначение велодорожек.
- Значками отмечены аттракционы, кафе и памятники. Полигонами отмечены крупные объекты (некоторые кафе, аквапарк, ипподром)
- Отмечены основные проходы/проезды ко множеству объектов.
- При просмотре объектов появляется окно с дополнительной информацией по нему.
- Удобный интерфейс для ориентирования на местности.

- приложения:

- На местности

КАФЕ, БАР
 РЕСТОРАН
 ПУНКТ ПОЛИЦИИ И ОХРАНЫ
 СПОРТИВНЫЕ ПЛОЩАДКИ
 ВХОД
 НАИМЕНОВАНИЕ АТТРАКЦИОНОВ
 НАИМЕНОВАНИЕ КАФЕ, РЕСТОРАНОВ
 ПРИЕМНАЯ Т:955-374, ФАКС 955-370
 e-mail: vparcs@rambler.ru
 АДМИНИСТРАЦИЯ ПАРКА ПОБЕДЫ:
 www.stavparks.ru тел. 740-888

КАРТА ПАРКА "ПОБЕДЫ"

ПЛОЩАДЬ 200-ЛЕТИЯ
 ОБЪЕЗДНАЯ ДОРОГА
 АЛЛЕЯ СЛАВЫ
 АЛЛЕЯ СЛАВЫ
 СИТУАЦИОННЫЙ ЦЕНТР ПАРКА ПОБЕДЫ Т:740-888
 ПРИЕМНАЯ Т:955-374, ФАКС 955-370
 www.stavparks.ru e-mail: vparcs@rambler.ru

ПАРК ПОБЕДЫ

Упорядоченные обозначения:
 Здания
 Воды
 Центральный и Дополнительные номера входов
 Дороги
 Асфальтированные
 Грунтовые
 Просеки
 Заселивания:
 1. Библиотека
 2. Зона отдыха
 3. Атриумный
 4. Спорт площадка
 5. Спорт площадочный детский
 6. Центральный вход
 7. Аллея Славы
 8. Смотровая
 ул. Фрунзенская
 ул. Шаповаловская

АЛЛЕЯ РАЗВЛЕЧЕНИЙ

АЛЛЕЯ РАЗВЛЕЧЕНИЙ
 2019/9/29 14:36

КАРТА ПАРКА "ПОБЕДЫ"

КАРТА ПАРКА "ПОБЕДЫ"
 2stavropol.ru

СХЕМА ПАРКА НА НАСТОЯЩИЙ МОМЕНТ

КАРТА ПАРКА «ПОБЕДЫ»



Условные обозначения

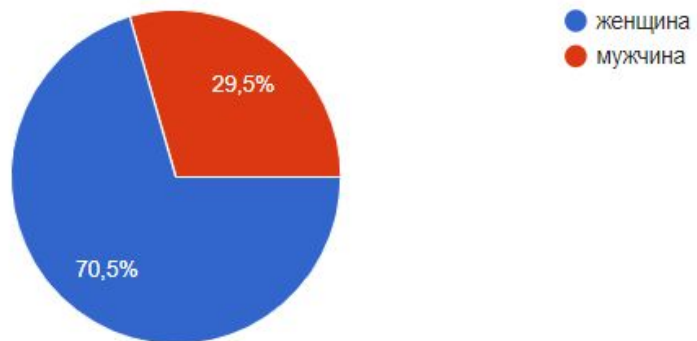
- Кафе, рестораны
- Точка по распространению кофе с собой
- Мемориалы, памятники, декоративные сооружения
- Аттракционы
- Пост полиции
- Спортивные сооружения
- Магазин
- Прокат инвентаря
- Детская площадка
- Туалет
- Автопарковка
- Велопарковка



ПАРК ГЛАЗАМИ ГОРОЖАН И ГОСТЕЙ ГОРОДА

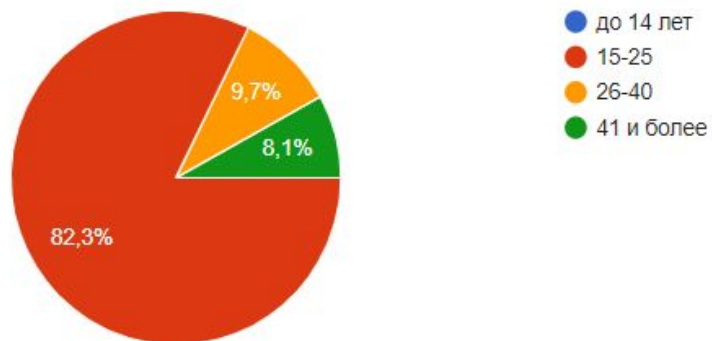
Ваш пол

61 ответ



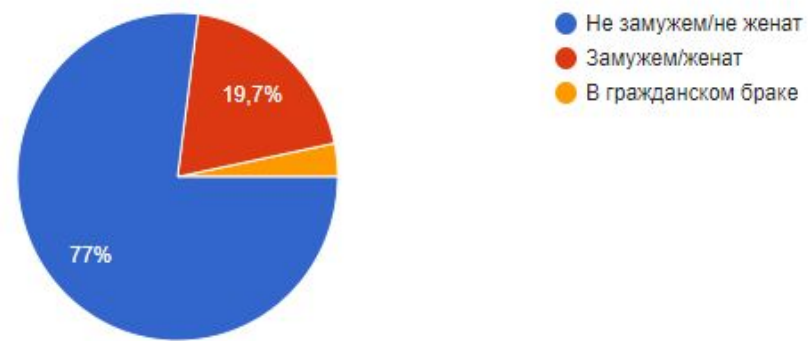
Выберите свою возрастную группу

62 ответа



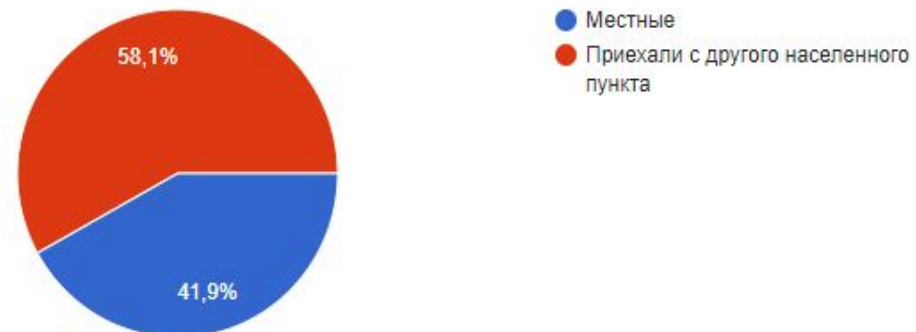
Ваше семейное положение

61 ответ



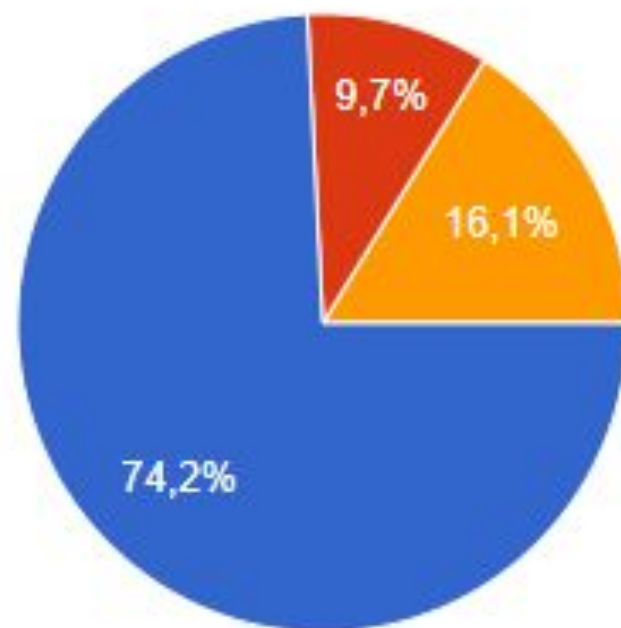
Вы:

62 ответа



Цель прибывания в Парке Победы

62 ответа



- Отдых спокойный (созерцание местных красот)
- Отдых активный (пробежки, разминки, занятия на спортивных площадках и т.д.)
- Отдых развлекательный (посещение заведений общественного питания, аттракционов)

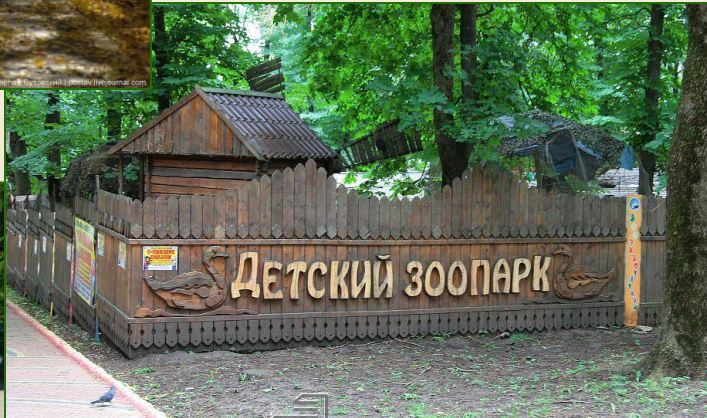
Центральная аллея



Тропа здоровья



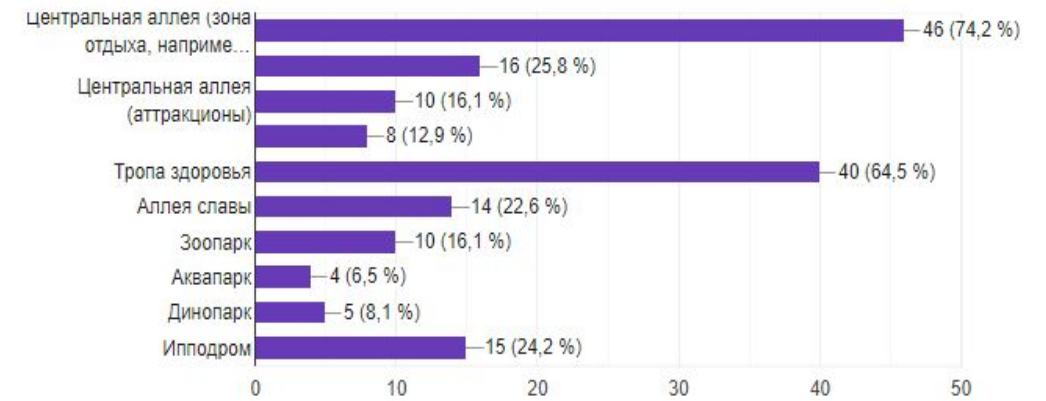
Зоопарк



Аквапарк

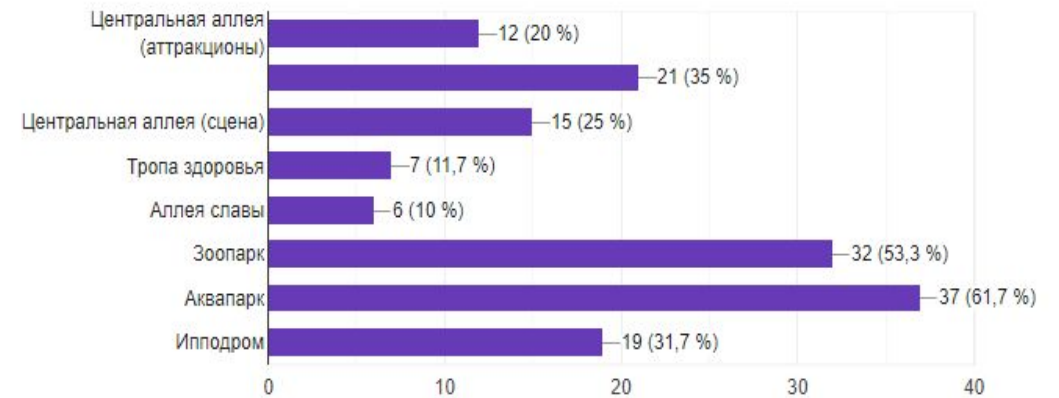
Какие зоны парка вы чаще всего посещаете?

62 ответа



Какие зоны парка вы меньше всего посещаете?

60 ответов



Какие цвета у вас ассоциируются с Парком Победы и почему

62 ответа

Зеленый

Зелёный

Зелёный

Красный

Зеленый, т.к парк находится в лесу

Зеленый- зелень, красный- название парка

Зеленый, так как расположен в лесу

Никакие

Зеленый(деревья) и желтый(плитка)

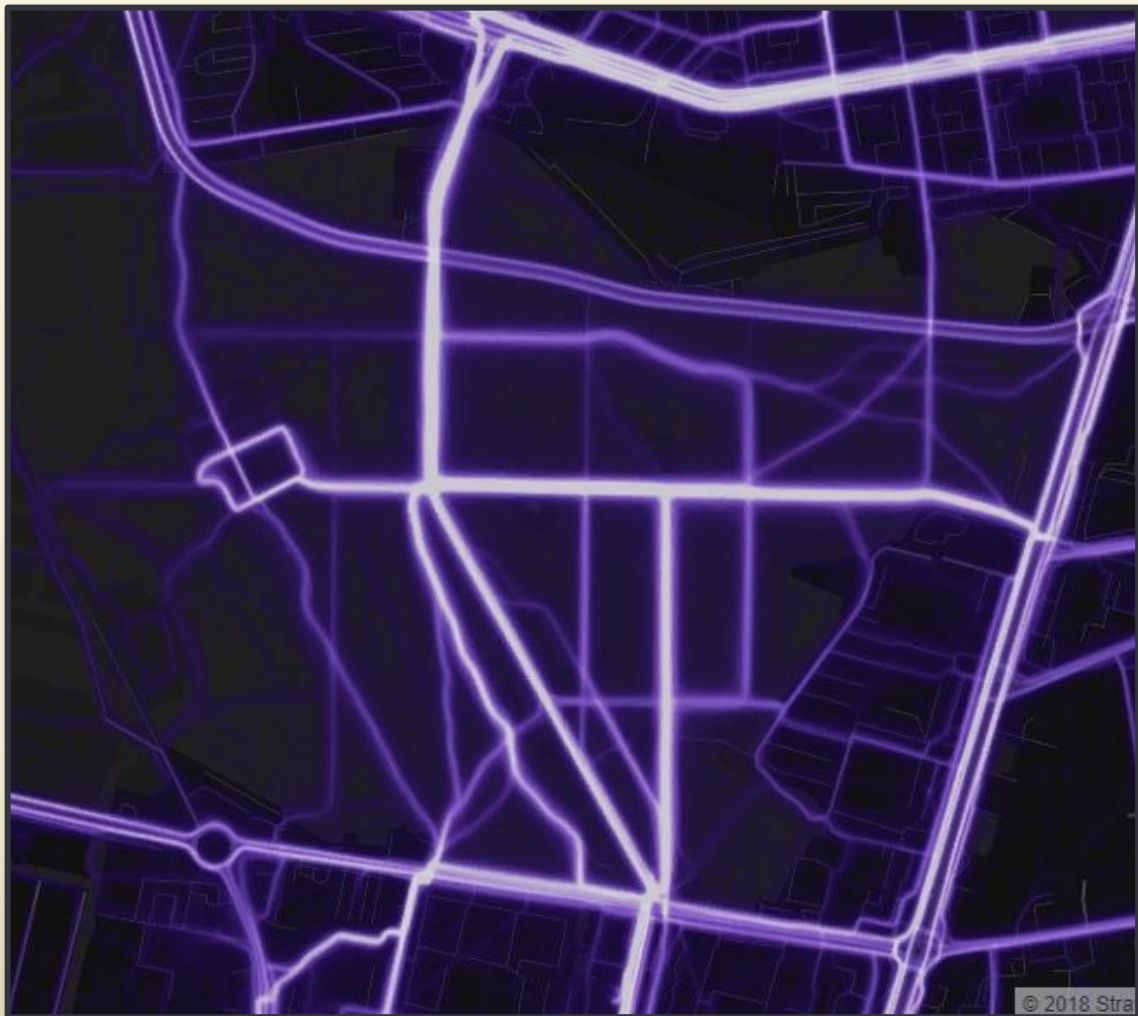
красный и зеленый

Красный , жёлтый -праздник ; зелёный -лес

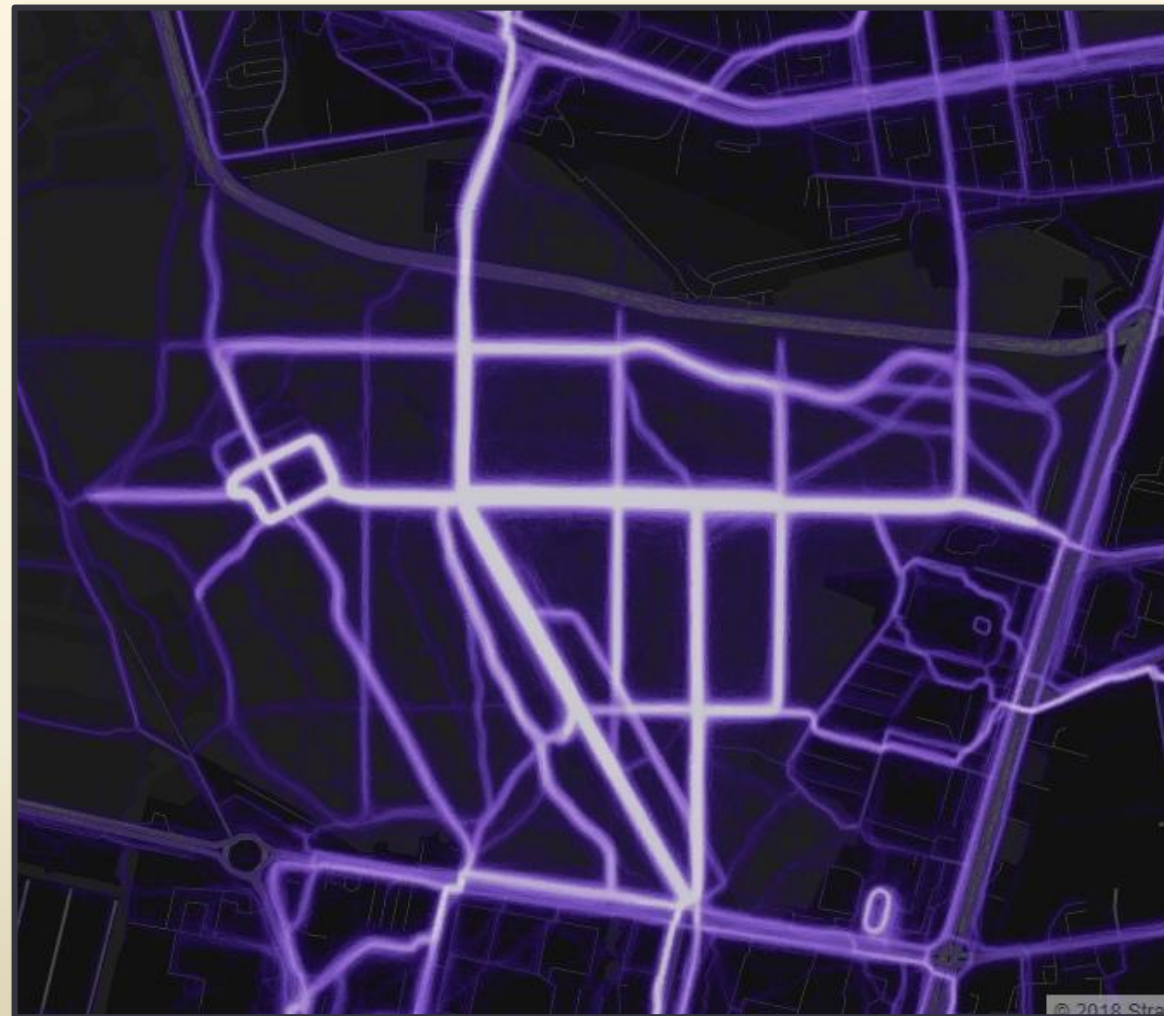
Зеленый, много растений



КАРТА АКТИВНОСТИ



• Велосипед



• Бег

ПАРК С УЧЕТОМ ПОЖЕЛАНИИ ГОРОЖАН И ГОСТЕЙ ГОРОДА

КАРТА ПАРКА «ПОБЕДЫ»



Кино под открытым небом



Фонтан в зоне спокойного отдыха



www.altairregion22.ru

Детская площадка



Скейт- парк



Велосипедные дорожки



Лавка с солнечной батареей



Лавка от дождя



Аллея Славы

