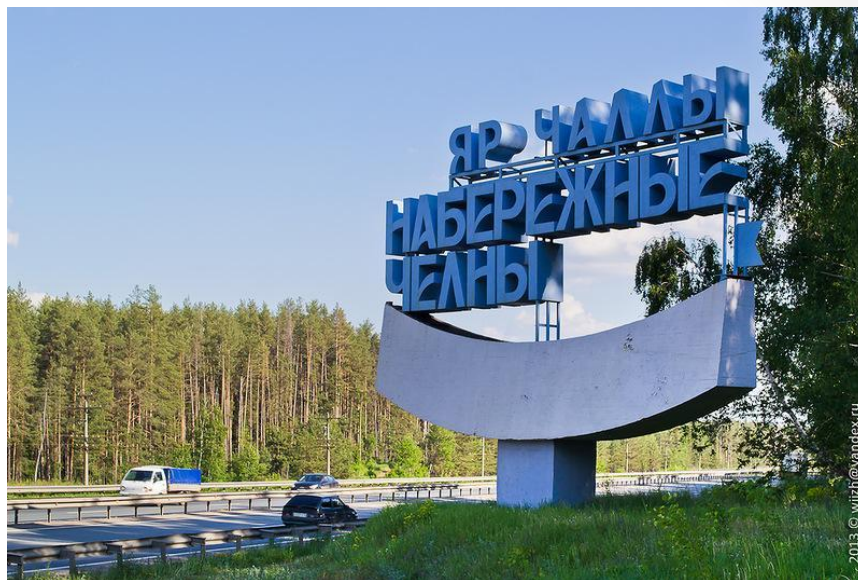


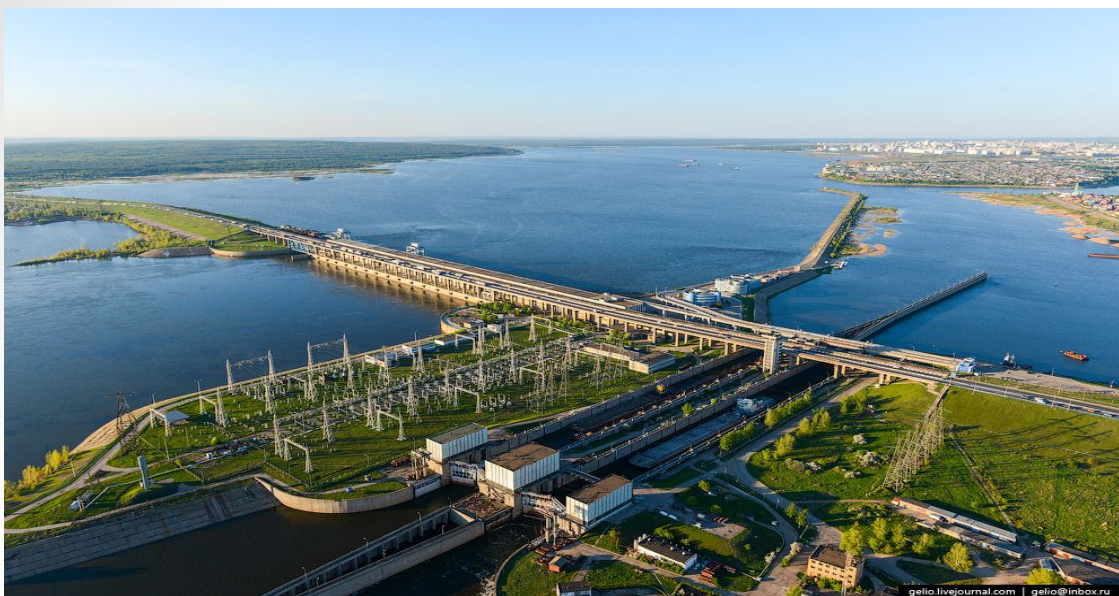
Мой любимый город Набережные Челны



Из истории

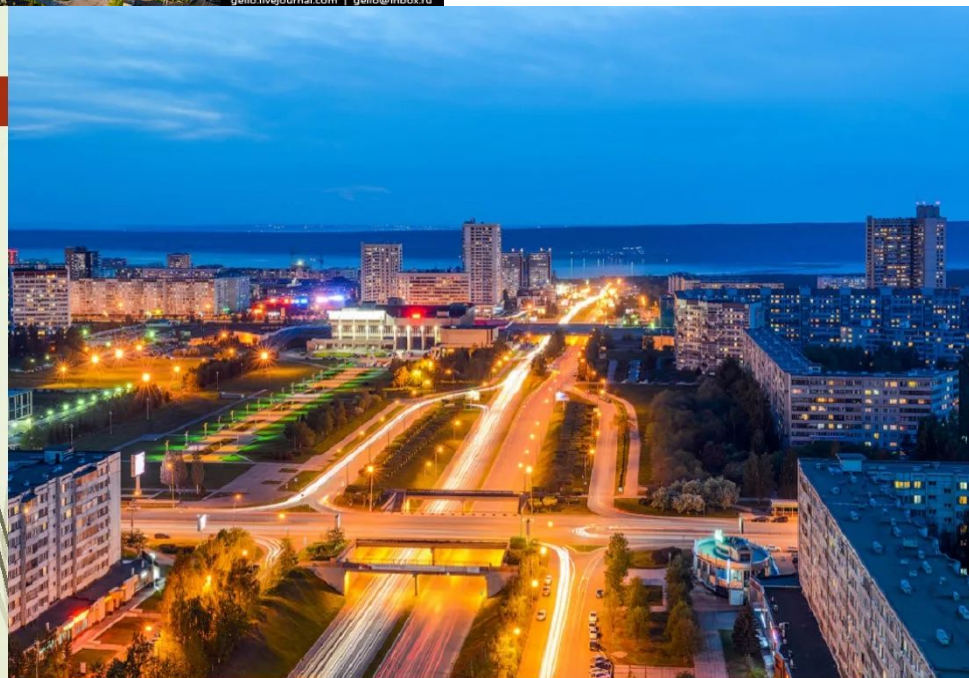
- Начало городу положено в 1172 году, первое упоминание в 1680 году. В 1969 году был возложен символический камень «Здесь будет построен Камский автомобильный завод»
- В 1982 году город назывался Брежнев, а в 1988 году наконец стал называться Набережные Челны.





О городе.

- Набережные Челны второй по величине город в Татарстане. Общая территория города 171км². Население города составляет 600 000 человек.



Символ города

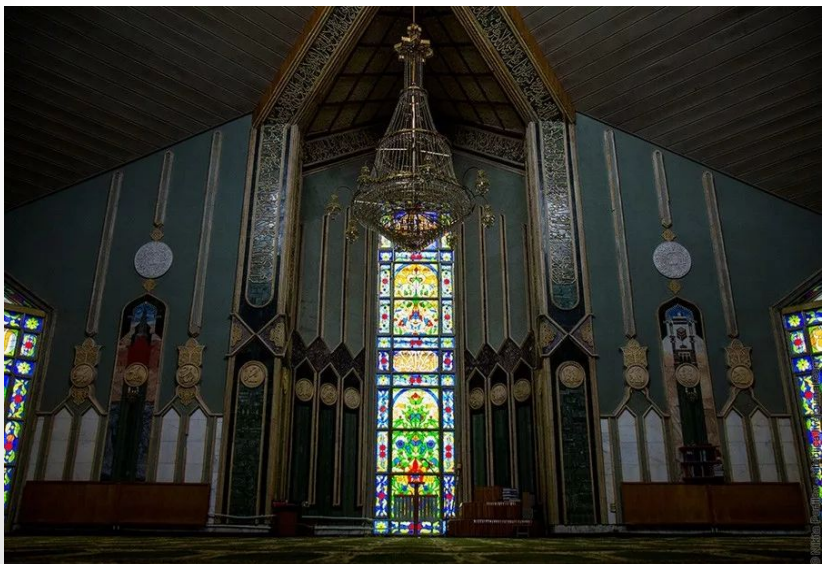
- В лазоревом поле на серебряной волнистой оконечности золотой челн под парусом и с семью видимыми вёслами, имеющий украшение на носу в виде девичьей головы, обращенной прямо по ходу челна, в платке и с развивающимися лентами; парус пересечен зеленым и червленью; обе части тонко окаймлены золотом; в зелени три безанта того же металла в выгнутый пояс.
- Главная фигура герба – челн указывает на название города, делая герб гласным. В геральдике такой прием создания герба считается классическим. Челн – символ неустанного движения вперед, преодоления преград, укрощения стихии и средства достижения цели. Носовое украшение в виде девичьей головы показывает образ женщины как символ домашнего очага. Полный парус говорит о попутном ветре, об удаче и успешности во всех начинаниях. Парус челна по своим очертаниям напоминает стилизованное изображение тюльпана – традиционного символа духовности, подчеркивает и усиливает значение города, показывая Набережные Челны как неповторимую жемчужину Татарстана. Весла в воде показывают то, что жители города не довольствуются посланными силами природы (ветер в парусах), а своим трудом на веслах стремятся ускорить движение вперед. Серебряные волны символизируют реку Кама и Нижнекамское водохранилище, на берегах которых расположен город. Цвет волн (серебро - белый) перекликается с одной из версий названия города на татарском языке «Яр Чаллы» - белый камень на берегу. Золото символизирует прочность, величие, богатство, интеллект, стабильность, уважение. Серебро – символ чистоты, совершенства, духовности, взаимопонимания. Лазурь (синий, голубой) – символ истины, чести и добродетели. Зеленый цвет дополняет содержание герба, являясь символом природы, здоровья, весны, роста и обновления. Червлень (красный) цвет в геральдике – символ труда, мужества



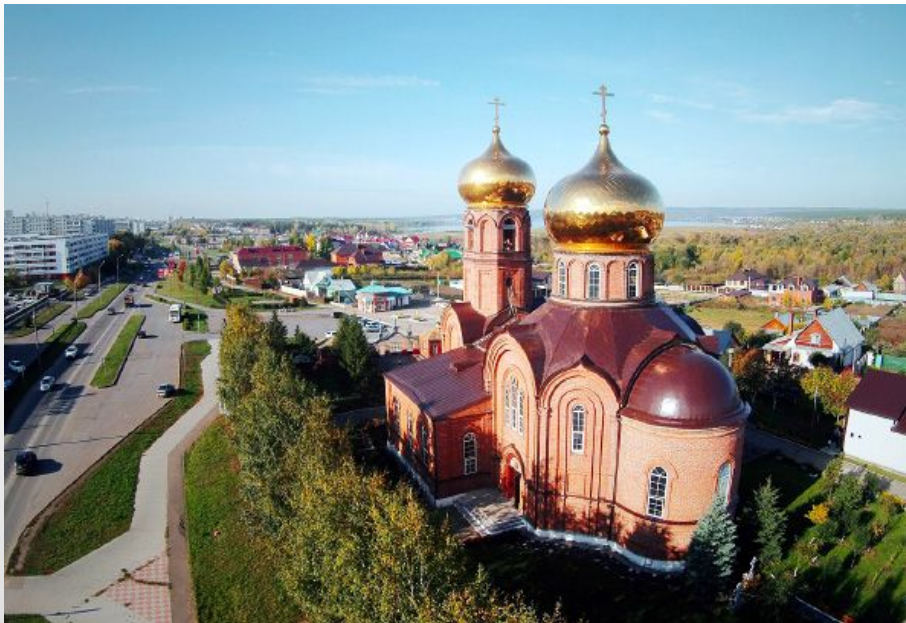
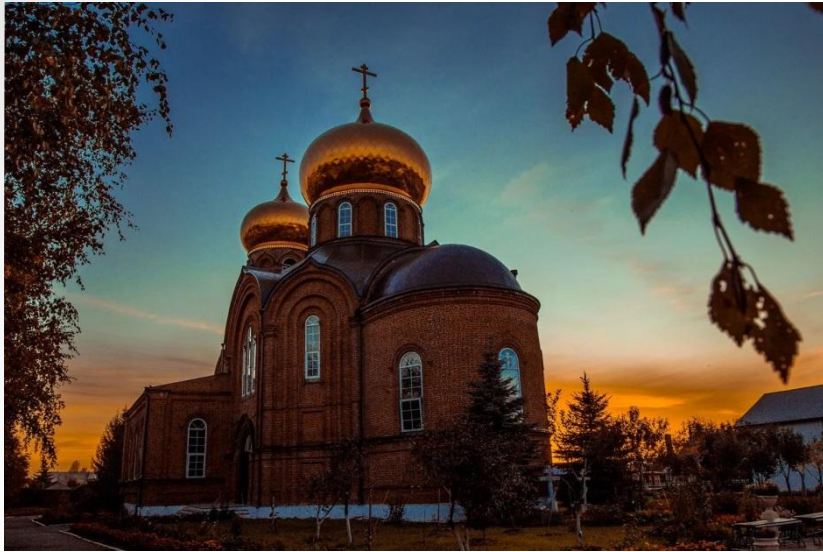
Достопримечательности



Идея создания в молодом строящемся городе монумента, посвящённого героям Великой Отечественной войны возникла в начале 1970-х годов и сразу же была поддержана комсомолом и одобрена горкомом партии. Автором памятника выступил молодой скульптор-монументалист Ильдар Ханов. Работы по возведению памятника были начаты не дожидаясь постановления вышестоящих органов, - в конце зимы 1975 года. Руководство города и партии рассчитывали, что будет возведена небольшая скульптура: женщина-мать либо солдат с ружьём. Однако в планах скульптора было создать монумент высотой 40 метров. Но в связи с отсутствием техники, способной поднять скульптуру на такую высоту от этой идеи автору пришлось отказаться. По мнению специалистов, для строительства подобного сооружения требовалось как минимум 2-2,5 года, тем не менее «Родина-мать» была воздвигнута в кратчайшие сроки – за 2 месяца 17 дней



- Постройка мечети началась в 1989 г. и была приурочена к 1100-летию принятия ислама Волжской Булгарией. Мечеть строилась на пожертвования от верующих, организаций города, из городского бюджета и пожертвований из мусульманских государств. Четверть стоимости работ профинансировало Центральное духовное управление мусульман России.
- Авторами проекта выступили архитектор М. Басыров и проектировщики З. Галимзянов, Ф.Хазиев, Ш. Мутигуллин и Н. Шагиев. Строительство было завершено в 1992 г.
- С 1997 по 1999 год обязанности имама мечети исполнял Айрат Вахитов.



- Трехпрестольная Вознесенская церковь начала строиться в 1872 году. В 1882 году был освящен левый придел во имя Великомученика Димитрия Солунского, в 1885 году — правый придел в честь Воздвижения Креста Господня, а в 1889 году — главный престол в честь Вознесения Господня. Основную часть средств на постройку нового храма выделил Дмитрий Иванович Стахеев — представитель знаменитой елабужской купеческой династии, известный в конце XIX века писатель.
- При церкви существовало попечительство. До революции число прихожан составляло 1935 человек (село и три деревни), 906 мужчин и 1029 женщин.
- В годы советской власти, когда церковь подвергалась гонениям, храм был разрушен, и служение в нём прекратилось. Точных сведений о том, когда это произошло, нет, предположительно служить в нём перестали в 1937 году.

Образование



- Набережные Челны город для учёбы. В нём около 85 школ, несколько школ искусств и несколько высших учебных





Спасибо за внимание!