

Учреждение «Минское городское управление Министерства по чрезвычайным ситуациям
Республики Беларусь»

Октябрьский районный отдел по чрезвычайным ситуациям

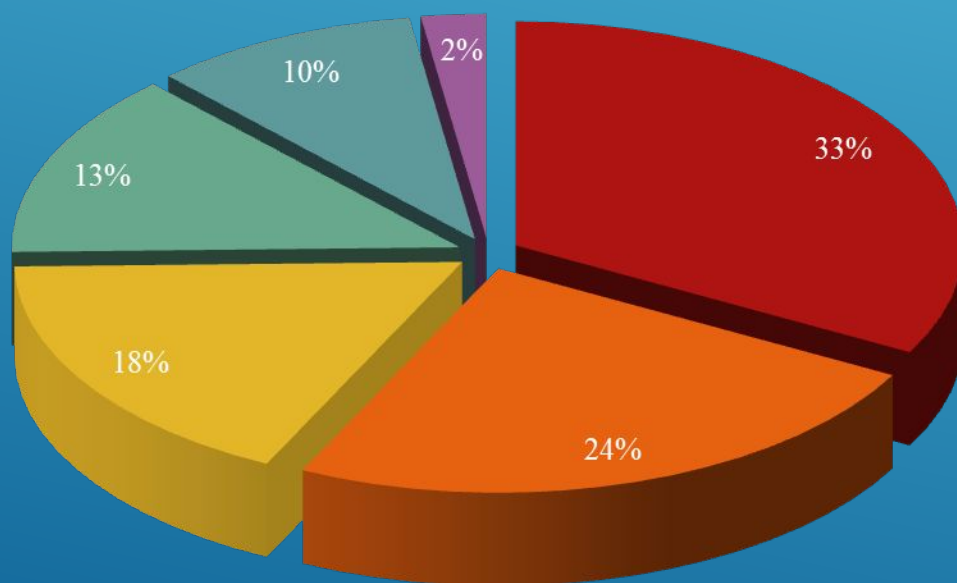
ПОЖАРНО-ТЕХНИЧЕСКИЙ МИНИМУМ (ПТМ)

Статистические данные по пожарам в Республике Беларусь в 2006 – 2017 годах



- ▶ Пожар – это неконтролируемый процесс горения вне специального очага, причиняющий материальный ущерб и представляющий угрозу для жизни и здоровья людей.

Основные причины пожаров на объектах организаций



- Неосторожное обращение с огнем (при курении; детская шалость; сжигания мусора; оставленная без присмотра плиты)
- Нарушение правил монтажа и эксплуатации электросетей и электрооборудования (неисправность оборудования; холодильники; электрообогреватели; техника с истекшим сроком службы)
- Прочие (поджог, мусороприемные контейнеры, окурки на балконе, БОМЖ)
- Нарушение правил устройства и эксплуатации печей, теплогенерирующих агрегатов и устройств
- Поджог
- Нарушение противопожарных требований при проведении огневых работ (сварочные работы)

Условия возникновения пожара (горения)



Отсутствие одного из перечисленных элементов (горючее вещество, окислитель, источник воспламенения) делает невозможным возникновение пожара.

1. Руководитель субъекта хозяйствования обязан:

1.1. обеспечить:

соблюдение и контроль выполнения требований пожарной безопасности на объекте;

работоспособность и исправность средств противопожарной защиты и пожаротушения, противопожарного водоснабжения, связи, защиты от статического электричества, наружных пожарных лестниц, ограждений крыш зданий, а также постоянную готовность к применению этих средств;

1.2. организовать:

разработку инструкций по пожарной безопасности в соответствии с настоящими требованиями;

подготовку работников по программам пожарно-технического минимума, определяемым Министерством по чрезвычайным ситуациям, и проведение противопожарных инструктажей, а также обучение работников мерам пожарной безопасности;

проведение технологических процессов в соответствии с эксплуатационной и технологической документацией;

информирование работников о состоянии пожарной безопасности субъекта хозяйствования;

наличие стендов с информацией о пожарной безопасности и их своевременное обновление <1>;

уборку территории от сухой растительности и горючих отходов;

<1> Действие абзаца шестого подпункта 3.2 пункта 3 не распространяется на индивидуальных предпринимателей и микроорганизации.

в случае проведения массового мероприятия организовать до начала его проведения осмотр помещений на предмет соблюдения требований пожарной безопасности, а также назначить лиц, ответственных за пожарную безопасность, и обеспечить их дежурство.

Руководитель имеет право назначить лиц, ответственных за пожарную безопасность субъекта хозяйствования (его структурных подразделений), которые обязаны:

1.1. обеспечить:

пожарную безопасность и противопожарный режим на закрепленных за ними объектах;

содержание в работоспособном и исправном состоянии средств противопожарной защиты и пожаротушения, противопожарного водоснабжения, связи, защиты от статического электричества, наружных пожарных лестниц, ограждений крыш зданий;

подготовку работников по программам пожарно-технического минимума, определяемым Министерством по чрезвычайным ситуациям, и проведение противопожарных инструктажей, а также обучение работников мерам пожарной безопасности;

1.2. информировать руководителя обо всех обнаруженных нарушениях требований пожарной безопасности и противопожарного режима и незамедлительно принимать меры по их устранению.

В случае возникновения пожара руководитель (должностное лицо) субъекта хозяйствования обязан:

1.1. до прибытия пожарных аварийно-спасательных подразделений:

организовать передачу сообщения о пожаре в пожарные аварийно-спасательные подразделения;

вызвать при необходимости скорую медицинскую помощь, а также аварийные службы;

принять незамедлительные меры по обеспечению эвакуации людей и ограничению распространения пожара (вплоть до остановки оборудования);

организовать выполнение действий, предусмотренных инструкциями по пожарной безопасности;

1.2. по прибытии на пожар пожарных аварийно-спасательных подразделений:

предоставить доступ на территорию и в помещения работникам этих подразделений; сообщить сведения:

а) о месте пожара и наличии (возможности наличия) людей на объекте;

б) о мерах, предпринятых для ликвидации пожара, и людях, занятых ликвидацией очагов горения;

в) о наличии взрывопожароопасных материалов, баллонов с газом, легковоспламеняющихся жидкостей, горючих жидкостей;

1.3. при включении в состав штаба на пожаре:

обеспечить выполнение задач, поставленных руководителем тушения пожара;

предоставить информацию руководителю тушения пожара об особенностях субъекта хозяйствования;

координировать действия работающих на объекте при выполнении задач, поставленных руководителем тушения пожара;

1.4. на основании причин и условий, способствовавших возникновению пожара, организовать разработку и выполнение мероприятий по их исключению в дальнейшем.

КАТЕГОРИИ ПОМЕЩЕНИЙ И ЗДАНИЙ ПО ВЗРЫВОПОЖАРНОЙ И ПОЖАРНОЙ ОПАСНОСТИ

<i>Категория</i>	<i>Находящиеся вещества</i>
А взрывопожароопасная	<ul style="list-style-type: none"> • ГГ • ЛВЖ ($c t_{всп.}$ не более 28 °С)
Б взрывопожароопасная	<ul style="list-style-type: none"> • ГП • ЛВЖ ($c t_{всп.}$ не более 61 °С)
В пожароопасная	<u>(не А и Б)</u> ГГ, ЛВЖ, ГЖ, ГП, горючие и трудногорючие жидкости и материалы
Г	негорючие материалы в горячем состоянии или горючие, сжигающиеся как топливо
Д	<u>(не А, Б и В)</u> в-ва и материалы как в А, Б, В (кроме ГГ), негорючие в холодном состоянии

(ГГ – горючие газы, ЛВЖ – легковоспламеняющиеся жидкости, ГЖ – горючие жидкости, ГП – горючие пыли)

А

В-І

А

В

П-ІІа

Г

Д

примеры нанесения обозначений: числитель - категория, знаменатель - класс зоны по ПУЭ

Пожароопасные зоны подразделяются на следующие классы:

Класс П-1	зоны, расположенные в помещениях, в которых обращаются горючие жидкости с температурой вспышки 61 С и более
Класс П-2	зоны, расположенные в помещениях, в которых выделяются горючие пыли или волокна
Класс П-2а	зоны, расположенные в помещениях, в которых обращаются твердые горючие вещества в количестве, при котором удельная пожарная нагрузка составляет не менее 1 МДж/м
Класс П-III	зоны, расположенные вне зданий, сооружений, строений, в которых обращаются горючие жидкости с температурой вспышки 61 °С и более или любые твердые горючие вещества

**Указатель категорий помещения
по пожарной опасности и класса зоны по ПУЭ**



Размещаться в помещениях на наружной стороне дверей.

Знаки пожарной безопасности для обозначения ТСППЗ

№ знака	Знак пожарной безопасности	Смысловое значение	Порядок применения
1		Кнопка включения систем пожарной сигнализации, противодымной защиты и пожаротушения; места (пункты) подачи звукового сигнала, оповещения людей о пожаре	Используется для обозначения места ручного пуска систем пожарной сигнализации, противодымной защиты и пожаротушения; места (пункты) подачи звукового сигнала, оповещения людей о пожаре
2		Сигнально-звуковое устройство	Используется индивидуально или совместно со знаком пожарной безопасности 1
3		Телефон для использования при пожаре	Используется для обозначения места нахождения телефона прямой связи с пожарной аварийно-спасательной службой

Знаки пожарной безопасности, используемые для обозначения путей эвакуации и эвакуационных выходов

Знаки пожарной безопасности, данной группы, изготовлены с применением фотолюминесцентных материалов (п. 6.8 СТБ 1392-2003)

№ знака	Знак пожарной безопасности	Смысловое значение	Порядок применения
4		Эвакуационный (запасный) выход	Используется для обозначения эвакуационных выходов
5		Запрещается загромождать проходы и (или) складировать	Используется на путях эвакуации, у эвакуационных выходов и для обеспечения свободного доступа к пожарно-техническому оборудованию
6-1		Дверь эвакуационного выхода, открывающаяся с правой стороны	Используется для обозначения эвакуационных выходов
6-2		Дверь эвакуационного выхода, открывающаяся с левой стороны	Используется для обозначения эвакуационных выходов
7-1		Направление к эвакуационному выходу (направо)	Используется на путях эвакуации для указания направления движения к эвакуационному выходу
7-2		Направление к эвакуационному выходу (налево)	Используется на путях эвакуации для указания направления движения к эвакуационному выходу
7-3		Направление к эвакуационному выходу (по наклонной плоскости налево вверх)	Используется на путях эвакуации для указания направления движения к эвакуационному выходу

Знаки пожарной безопасности, используемые для обозначения путей эвакуации и эвакуационных выходов

№ знака	Знак пожарной безопасности	Смысловое значение	Порядок применения
7-4		Направление к эвакуационному выходу (по наклонной плоскости направо вверх)	Используется на путях эвакуации для указания направления движения к эвакуационному выходу
7-5		Направление к эвакуационному выходу (по наклонной плоскости направо вниз)	Используется на путях эвакуации для указания направления движения к эвакуационному выходу
7-6		Направление к эвакуационному выходу (по наклонной плоскости налево вниз)	Используется на путях эвакуации для указания направления движения к эвакуационному выходу
8-1		Направление к эвакуационному выходу (по лестнице направо вниз)	Используется на путях эвакуации при движении по лестнице вниз
8-2		Направление к эвакуационному выходу (по лестнице налево вниз)	Используется на путях эвакуации при движении по лестнице вниз
9-1		Направление к эвакуационному выходу (по лестнице направо вверх)	Используется на путях эвакуации при движении по лестнице вверх
9-2		Направление к эвакуационному выходу (по лестнице налево вверх)	Используется на путях эвакуации при движении по лестнице вверх
10		Разбей стекло	Используется в случаях, когда требуется разбить стекло, чтобы получить доступ к ключу для открывания двери или разбить стеклянную панель, чтобы выйти из здания, помещения

Знаки пожарной безопасности для обозначения пожарного оборудования, первичных средств пожаротушения, водоисточников

№ знака	Знак пожарной безопасности	Смысловое значение	Порядок применения
11		Место размещения пожарного оборудования	Используется для обозначения места нахождения различных видов пожарного оборудования, заменяя необходимость использования нескольких из знаков пожарной безопасности
12		Огнетушитель	Используется для обозначения места нахождения огнетушителя

Знаки пожарной безопасности для обозначения пожарного оборудования, первичных средств пожаротушения, водоисточников

№ знака	Знак пожарной безопасности	Смысловое значение	Порядок применения
13		Пожарный кран	Используется для обозначения места нахождения пожарного крана
14		Пожарная лестница	Используется для обозначения места нахождения пожарной лестницы
15		Пожарный водоисточник	Используется для обозначения места нахождения пожарного водоема или пирса для пожарных машин
16		Пожарный сухотрубный стояк	Используется для обозначения места нахождения пожарного сухотрубного стояка
17		Пожарный гидрант	Используется для обозначения подземных пожарных гидрантов

Знаки пожарной безопасности для обозначения пожароопасных веществ, зон, а также мест курения

№ знака	Знак пожарной безопасности	Смысловое значение	Порядок применения
18		Пожароопасно: легковоспламеняющиеся вещества	Используется в целях указания на наличие легковоспламеняющихся веществ
19		Пожароопасно: окислитель	Используется в целях указания на наличие окислителя
20		Взрывоопасно: взрывная среда	Используется в целях указания на наличие взрывоопасной среды или взрывчатых веществ
21		Запрещается тушить водой	Используется в местах, где тушение водой не допускается

ЖУРНАЛЫ РЕГИСТРАЦИИ ПРОТИВОПОЖАРНЫХ ИНСТРУКТАЖЕЙ ДОЛЖНЫ БЫТЬ:

- Пронумерованы;
- Прошнурованы;
- Скреплены печатью;
- Заверяются подписью руководителя объекта или лица, ответственного за проведение инструктажей.



** Срок хранения журналов – 3 года с даты внесения последней записи.*

ДЕЙСТВИЯ В СЛУЧАЕ ВОЗНИКНОВЕНИЯ ПОЖАРА



ЧТО Я ДОЛЖЕН ДЕЛАТЬ



сообщить о пожаре по телефону 101, точно указать адрес, этаж и что именно горит



отключить все электроприборы, попытаться справиться с огнем самостоятельно



помочь покинуть горящее помещение пострадавшим, пожилым людям, детям








если потушить возгорание самостоятельно не удастся, плотно закрыть окна и двери, покинуть квартиру



выйти на улицу, организовать встречу пожарных аварийно-спасательных подразделений



что делать НЕЛЬЗЯ

-  паниковать
-  открывать окна и двери
-  тушить водой включенные в сеть электроприборы
-  рисковать жизнью, спасая имущество
-  пользоваться лифтом

правила пользования ОГНЕТУШИТЕЛЕМ

1 сорвать пломбу, выдернуть чеку

1

2 направить раструб в сторону возгорания

2

3 нажать на рычаг

3

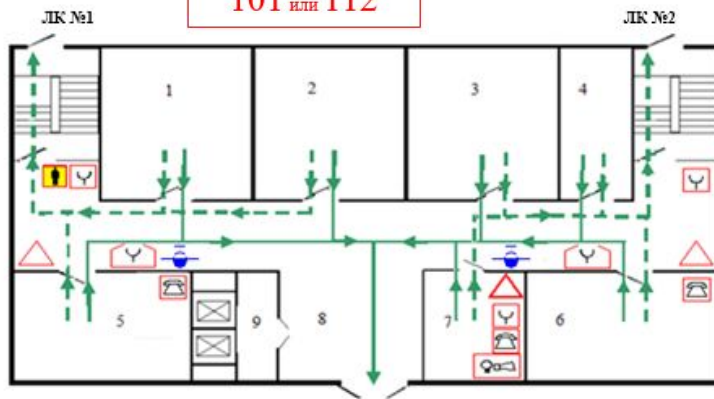


Общие требования пожарной безопасности к содержанию и эксплуатации капитальных строений (зданий, сооружений), изолированных помещений и иных объектов, принадлежащих субъектам хозяйствования, утвержденные Декретом Президента Республики Беларусь от 23.11.2017 №7 «О развитии предпринимательства».

Пункт 45: при одновременном нахождении на этаже более 10 человек должны быть разработаны планы эвакуации людей при

Главная эвакуационная дверь находится на __ этаже

При пожаре звонить
101 или 112



Условные обозначения:

- основной путь эвакуации
- запасный путь эвакуации
- извещатель ручной пожарной
- кнопка ручного пуска установок системы дымоудаления
- прибор приемно-контрольный со звуковой и световой сигнализацией
- переносной огнетушитель
- телефон
- кран пожарный
- «Вы находитесь здесь!»

Экспликация помещений:

- 1 – помещение № 1
- 2 – помещение № 2
- 3 – помещение № 3
- 4 – помещение № 4
- 5 – помещение № 5
- 6 – помещение № 6
- 7 – помещение № 7
- 8 – холл
- 9 – лифтовой холл

Номера телефонов:
(Руководителя и ответственного дежурного субъекта хозяйствования)

№ п/п	Действие работников	Порядок исполнения	Исполнитель
1.	Вызов пожарных аварийно-спасательных подразделений	Набрав номер «101» или «112», позвонить по телефону. Сообщить: «В здании __, Адрес: __ Горит __. Сообщил: __»	Лицо, первое обнаружившее пожар
2.	Оповещение о пожаре. Организация и проведение эвакуации людей из здания	Оповестить людей о пожаре, включив систему оповещения. Организовать эвакуацию людей согласно плану эвакуации	Лицо, определенное общеобъектовой инструкцией
3.	Встреча пожарных аварийно-спасательных подразделений	Выйти на улицу к главному подъезду. Дождаться пожарных аварийно-спасательных подразделений. По их прибытии проинформировать руководителя тушения пожара о месте возникновения пожара, путях наиболее интенсивного его распространения, результатах эвакуации людей, опасности взрыва, обрушения, указать места расположения близлежащих водосточников	Лицо, определенное общеобъектовой инструкцией
4.	Тушение пожара (до прибытия пожарных аварийно-спасательных подразделений)	Открыть шкаф внутреннего пожарного крана, проложить рукавную линию, открыть вентиль пожарного крана, приступить к тушению	Члены добровольной пожарной дружины согласно номерам боевого расчета

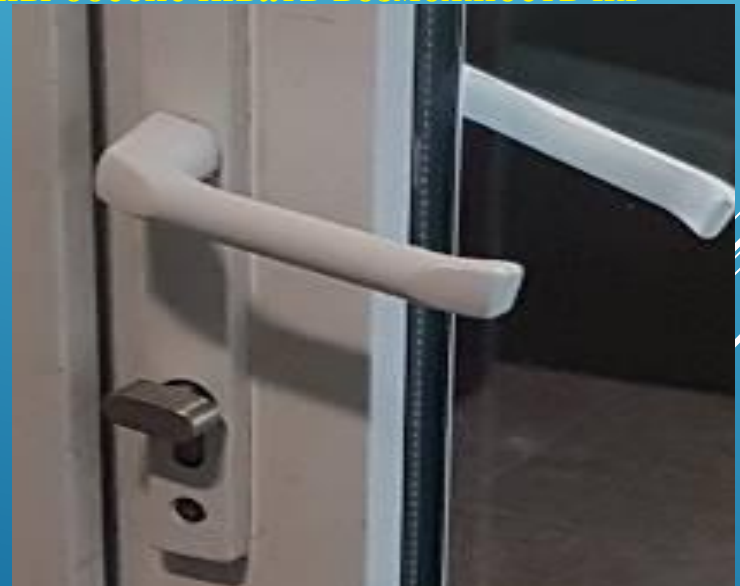
План составил

должность, наименование субъекта хозяйствования

инициалы, фамилия



- ▶ **Пункт 48: Замки (запоры) на дверях, расположенных на путях эвакуации (двери, разделяющие коридоры, двери тамбуров-шлюзов, вестибюлей, холлов, лифтовых холлов, незадымляемых лестничных клеток, помещений с массовым пребыванием людей, наружные эвакуационные двери), должны обеспечивать возможность их свободного открывания изнутри без ключа.**



Тренировочные занятия для персонала по эвакуации людей из здания



По результатам тренировочных занятий должен быть составлен акт.

ПОЖАРНАЯ БЕЗОПАСНОСТЬ ПРИ ПРОВЕДЕНИИ ОГНЕВЫХ РАБОТ



Перед проведением огневых работ необходимо проветрить помещения, в которых возможно скопление паров легковоспламеняющихся и горючих жидкостей, а также горючих газов

Места проведения огневых работ следует обеспечить первичными средствами пожаротушения:

1

Ящиком с песком емкостью 0,5 м³ и двумя лопатами

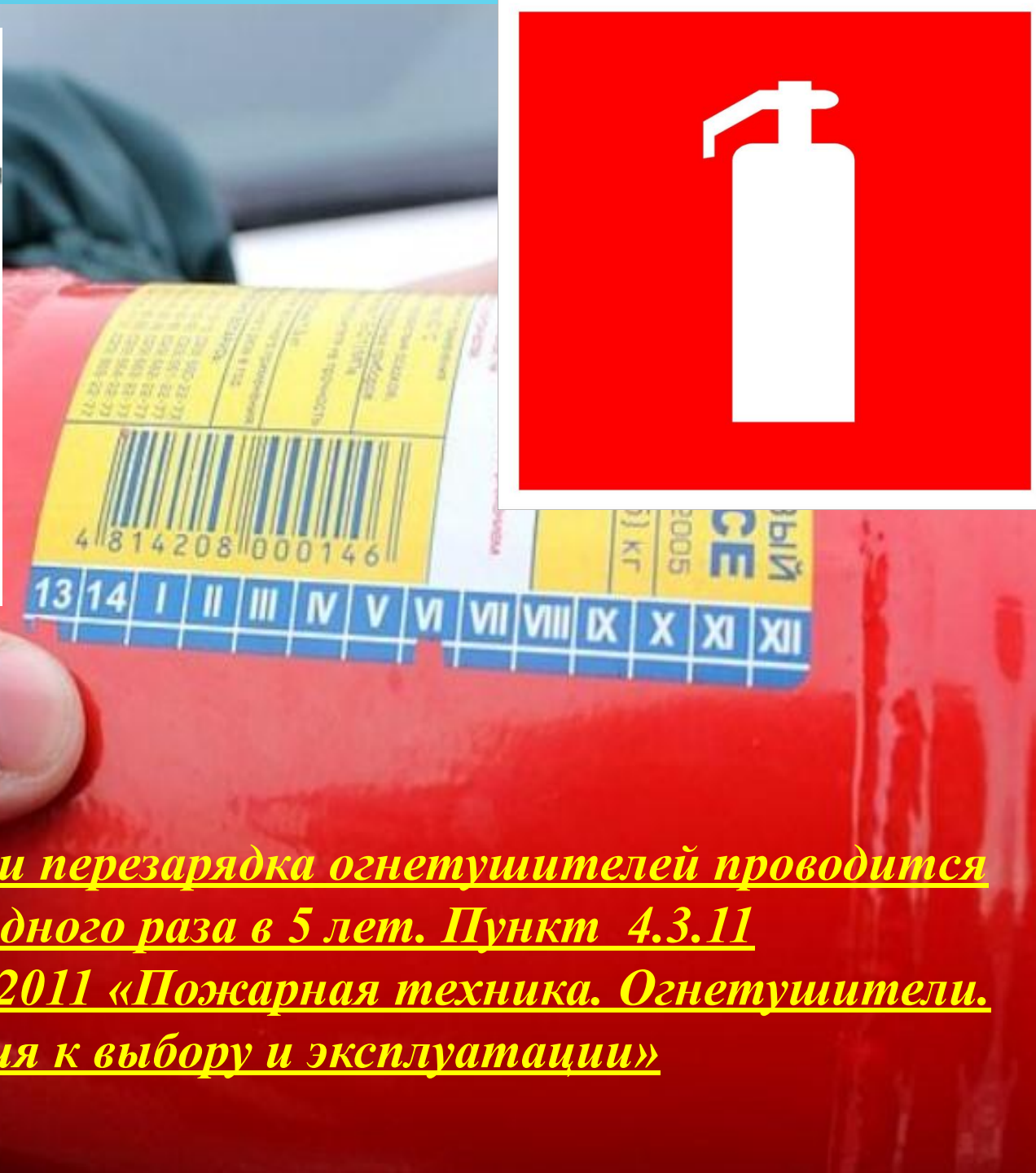
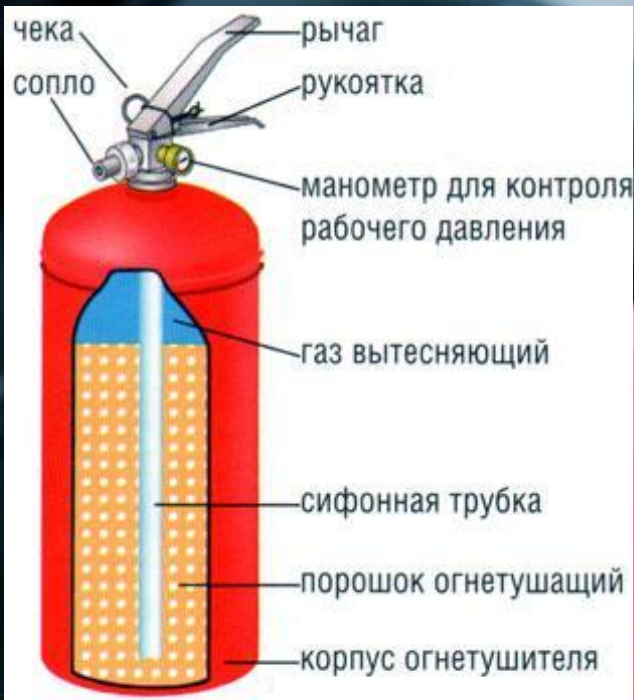
2

Ведром с водой

3

Огнетушителем





Заправка и перезарядка огнетушителей проводится не реже одного раза в 5 лет. Пункт 4.3.11 ТКП 295-2011 «Пожарная техника. Огнетушители. Требования к выбору и эксплуатации»

«ОБ УСТАНОВЛЕНИИ НОРМ ОСНАЩЕНИЯ ОБЪЕКТОВ ПЕРВИЧНЫМИ СРЕДСТВАМИ

Наименование объекта оснащения	Категория помещения по взрывопожарной опасности	Предельная защищаемая площадь	Класс пожара	Вид первичных средств пожаротушения					
				порошковые огнетушители (шт.) с массой огнетушащего вещества не менее, кг			углекислотные огнетушители (шт.) с массой огнетушащего вещества не менее, кг		воздушно-пенные огнетушители (шт.) вместимостью не менее 10 л
				2	4	8 (9)	2	5	
Помещения производственных и складских зданий, зданий сельскохозяйственного назначения, иные помещения	А, Б, В1–В4 (горючие газы и жидкости)	200 м ²	А	–	4+	2++	–	–	2++
			В	–	4+	4+	–	–	4+
			С	–	2+	–	–	–	–
			Д	–	2+	–	–	–	–
	В1–В4 (кроме горючих газов и жидкостей)	200 м ²	А	2+	1++	1++	–	1+	1++
			Д	–	1+	–	–	–	–
			Е	–	1++	–	2+	1++	–
	Г1, Г2	400 м ²	В	–	1++	1+	–	–	1+
			С	2+	1++	–	–	–	–
	Г1, Г2, Д	900 м ²	А	2+	1++	1++	–	–	1++
			Д	–	1+	–	–	–	–
			Е	1+	1++	–	2+	1++	–

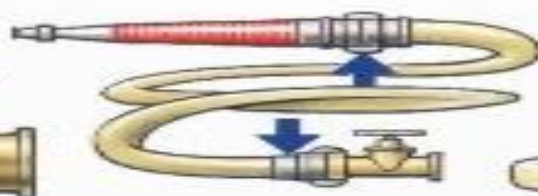
Примечание. Знаком «++» обозначены рекомендуемые к оснащению огнетушители, знаком «+» – огнетушители, применение которых допускается при отсутствии рекомендуемых, знаком «–» – огнетушители, которые не допускаются для оснащения данных объектов.

При наличии нескольких небольших помещений одной категории пожарной опасности количество необходимых огнетушителей определяется согласно таблице 1 с учетом суммарной площади этих помещений, а также из категории защищаемого помещения, величины пожарной нагрузки, физико-химических и пожароопасных свойств обращающихся горючих материалов, размеров защищаемого объекта.

Внутреннее противопожарное водоснабжение (пожарные краны)



Подтекание крана недопустимо



Ствол, рукав и кран должны быть постоянно соединены

Проверка комплектации, обозначения и пуск воды производится ежегодно с составлением документов установленного образца

- 1 Место хранения ключа
- 2 Пульт дистанционного включения насоса-повысителя

- 3 Пожарный кран
- 4 Пожарный рукав
- 5 Ствол



03



02



Шкаф пожарный

01



Клапан пожарный запорный



Ду 65



Ду 50

ГМ-50



ГМ-70



Соединительные головки для пожарного оборудования

Рукав пожарный напорный с навязанным стволом



66

51



66

51

Рукав пожарный напорный

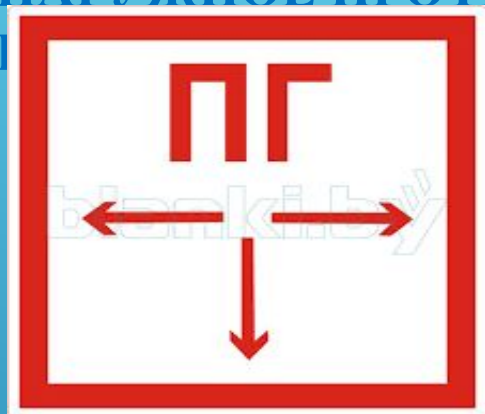
РС-70



РС-50

Ствол пожарный ручной

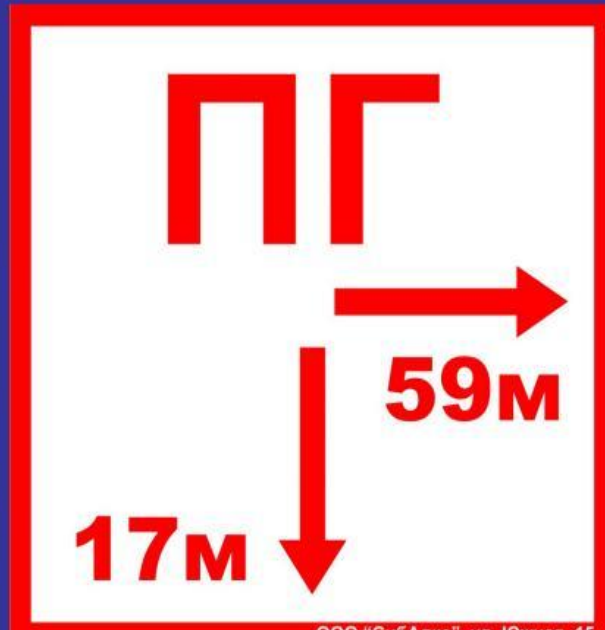




ГОСТ 12.4.026-2015, световые или флуоресцентные указатели следует размещать на видных местах на высоте 2,0 - 2,5 м.)

- ▶ **ГЛАВА 8 ТРЕБОВАНИЯ К СОДЕРЖАНИЮ И ОПРЕДЕЛЕНИЮ КОЛИЧЕСТВА ПЕРВИЧНЫХ СРЕДСТВ ПОЖАРОТУШЕНИЯ И СИСТЕМАМ ПРОТИВОПОЖАРНОГО ВОДОСНАБЖЕНИЯ**
- ▶ 56. При эксплуатации систем противопожарного водоснабжения не допускается:
 - ▶ отключать участки водопроводной сети с установленными на них пожарными гидрантами и кранами, а также снижать напор в сети ниже требуемого для пожаротушения.
 - ▶ При выходе из строя насосных станций, аварии или проведении ремонтных работ об этом необходимо незамедлительно сообщить по телефону 101 или 112;
 - ▶ проводить дополнительные подключения к сети противопожарного водоснабжения, связанные с увеличением расхода воды и понижением давления в сети, без разработки проектной документации и последующего проведения наружных испытаний на обеспечение требуемого расхода;
 - ▶ демонтировать пожарные гидранты и краны.
- ▶ 57. Для систем наружного противопожарного водоснабжения должны быть приняты меры, обеспечивающие **возможность их применения в любую пору года.**
 - ▶ Пожарные гидранты, водоемы должны иметь **опознавательные знаки**, соответствующие требованиям технических нормативных правовых актов. Такие знаки следует размещать **на видных местах**. Использованный запас воды для целей пожаротушения должен быть восстановлен в сроки, установленные техническими нормативными правовыми актами.
 - ▶ Проверка состояния наружного и внутреннего противопожарного водоснабжения осуществляется в порядке, определяемом Министерством по чрезвычайным ситуациям.

Одним из распространённых нарушений при оборудовании ПГ является использование указателей, изготовленных не по ГОСТу или их отсутствие.



Наружное противопожарное водоснабжение (пожарные гидранты)



Рекомендовано проводить проверку 2 раза в год (весна-осень)

ОСНОВНЫЕ НЕИСТРАВНОСТИ





- Согласно пункта 11. Курение на объектах допускается только в специально отведенных местах, определенных инструкциями по пожарной безопасности, оборудованных в установленном порядке и обозначенных указателями «Место для курения».



Здание АБК

Место проведения огневых работ не очищено от горючих материалов, отсутствуют первичные средства пожаротушения





Пожар на кровле жилого дома





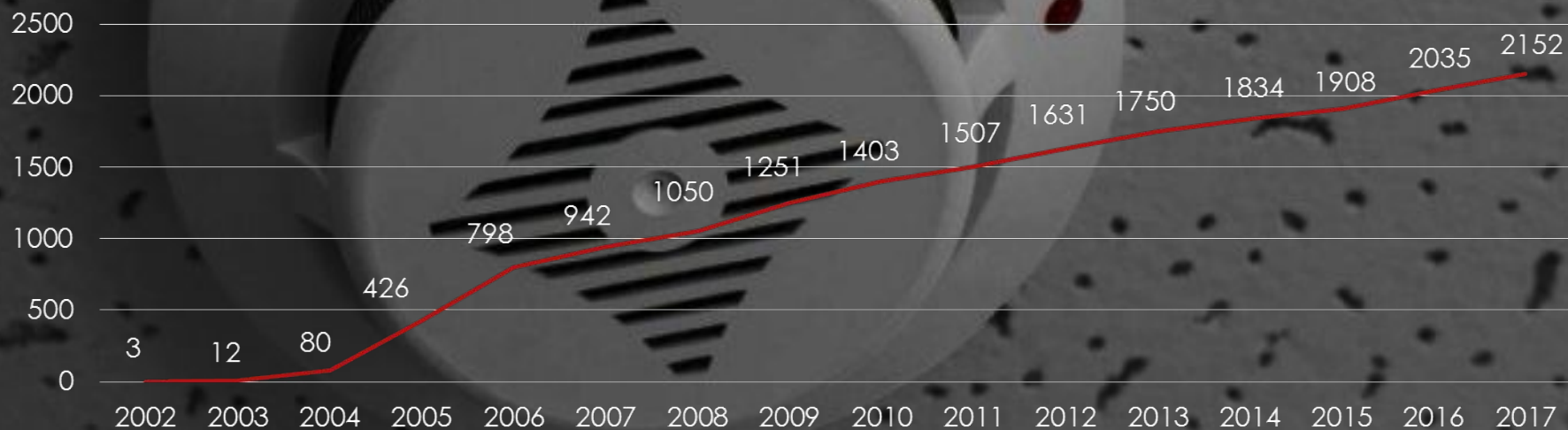
**Пожар в квартире
(обстановка на момент прибытия
первых подразделений)**







КОЛИЧЕСТВЕННЫЕ СВЕДЕНИЯ О СПАСЕННЫХ БЛАГОДАРЯ СРАБОТКАМ АПИ В 2002 –2017 ГГ. (С НАРАСТАЮЩИМ ИТОГОМ)



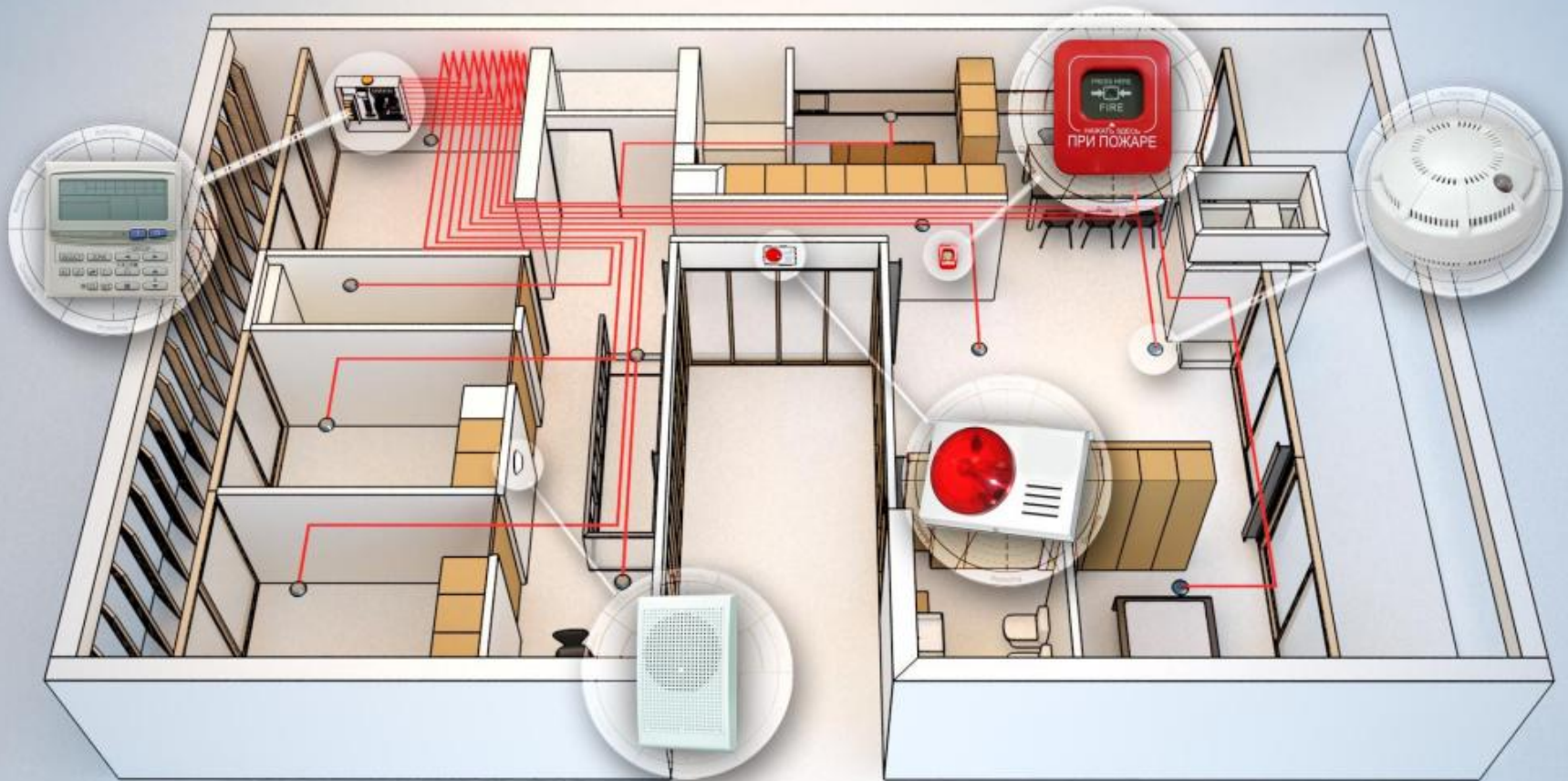
АВТОНОМНЫЙ ПОЖАРНЫЙ ИЗВЕЩАТЕЛЬ (АПИ)



Согласно пункта 164 ППБ 01-2014 проверка на работоспособность АПИ должна проводиться не реже одного раза в 3 месяца.

В случае неисправности АПИ его следует заменить.

Система пожарной сигнализации



Перечень нормативных документов

1. ЗАКОН РЕСПУБЛИКИ БЕЛАРУСЬ «О ПОЖАРНОЙ БЕЗОПАСНОСТИ» ПРИНЯТ 15 ИЮНЯ 1993 Г. № 2403-ХП.
2. ОБЩИЕ ТРЕБОВАНИЯ ПОЖАРНОЙ БЕЗОПАСНОСТИ К СОДЕРЖАНИЮ И ЭКСПЛУАТАЦИИ КАПИТАЛЬНЫХ СТРОЕНИЙ (ЗДАНИЙ, СООРУЖЕНИЙ), ИЗОЛИРОВАННЫХ ПОМЕЩЕНИЙ И ИНЫХ ОБЪЕКТОВ, ПРИНАДЛЕЖАЩИХ СУБЪЕКТАМ ХОЗЯЙСТВОВАНИЯ, УТВЕРЖДЕННЫЕ ДЕКРЕТОМ ПРЕЗИДЕНТА РЕСПУБЛИКИ БЕЛАРУСЬ ОТ 23.11.2017 №7 «О РАЗВИТИИ ПРЕДПРИНИМАТЕЛЬСТВА».
3. ТКП 474-2013 «КАТЕГОРИРОВАНИЕ ПОМЕЩЕНИЙ, ЗДАНИЙ И НАРУЖНЫХ УСТАНОВОК ПО ВЗРЫВОПОЖАРНОЙ И ПОЖАРНОЙ ОПАСНОСТИ»
4. ТКП 475-2013 «ПРИМЕНЕНИЕ СРЕДСТВ ИНДИВИДУАЛЬНОЙ ЗАЩИТЫ ОРГАНОВ ДЫХАНИЯ И ЗРЕНИЯ, НЕОБХОДИМЫХ ДЛЯ ЭВАКУАЦИИ ЛЮДЕЙ В СЛУЧАЕ ВОЗНИКНОВЕНИЯ ПОЖАРА»
5. СТБ 11.13.22-2011 «ПОЖАРНАЯ ТЕХНИКА И ОБОРУДОВАНИЕ. ЛЕСТНИЦЫ ПОЖАРНЫЕ НАРУЖНЫЕ СТАЦИОНАРНЫЕ И ОГРАЖДЕНИЯ КРЫШ. ОБЩИЕ ТЕХНИЧЕСКИЕ УСЛОВИЯ»
6. ПОСТАНОВЛЕНИЕ КАБИНЕТА МИНИСТРОВ РЕСПУБЛИКИ БЕЛАРУСЬ ОТ 13 ОКТЯБРЯ 1995 ГОДА № 571
7. ППБ БЕЛАРУСИ 01-2014 «ПРАВИЛА ПОЖАРНОЙ БЕЗОПАСНОСТИ РЕСПУБЛИКИ БЕЛАРУСЬ»

Сайты

1. Государственный комитет по стандартизации Республики Беларусь standart.by

2. Министерство по чрезвычайным ситуациям Республики Беларусь <http://mcsn.gov.by/>





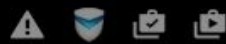
3G, 9:22

МЧС Беларуси ПОМОЩЬ РЯДОМ



Версия 1.0

Пожалуйста, подождите. Идет загрузка
данных...



3G, 12:26



МЧС Беларуси ПОМОЩЬ РЯДОМ

-  Что делать?
-  Первая помощь
-  Карта неблагоприятных явлений
-  Проверь себя
-  Энциклопедия
-  Информация и настройки

www.112.by



- ▶ Добровольная пожарная дружина (ДПД)



Согласно пункта 25 положения о добровольных пожарных дружинах на предприятиях, в организациях за активную работу по предупреждению и тушению пожаров, по ходатайству командира пожарной дружины руководитель предприятия имеет право поощрить члена пожарной дружины:

- ПРЕДОСТАВЛЕНИЕМ ДОПОЛНИТЕЛЬНОГО ОПЛАЧИВАЕМОГО ОТПУСКА ПРОДОЛЖИТЕЛЬНОСТЬЮ ДО 7 РАБОЧИХ ДНЕЙ;**
- предоставлением очередного отпуска в удобное для него время года;**
- денежной премией или ценным подарком;**
- выделением бесплатной путевки в санаторий, дом отдыха, пансионат;**
- объявлением благодарности;**
- применением других видов поощрения, предусмотренных на предприятии.**

ТКП 475-2013

ПРИМЕНЕНИЕ СРЕДСТВ ИНДИВИДУАЛЬНОЙ ЗАЩИТЫ ОРГАНОВ ДЫХАНИЯ И ЗРЕНИЯ, НЕОБХОДИМЫХ ДЛЯ ЭВАКУАЦИИ ЛЮДЕЙ В СЛУЧАЕ ВОЗНИКНОВЕНИЯ ПОЖАРА

* Согласно ТКП 475-2013 , пункта 5.1
самоспасателями следует обеспечивать
работников объекта, являющихся членами
добровольной пожарной дружины и
работников, задействованных в реализации
плана эвакуации людей из зданий и
сооружений при пожаре.



ЭКСПЛУАТАЦИЯ, ТЕХНИЧЕСКОЕ ОБСЛУЖИВАНИЕ И РАЗМЕЩЕНИЕ САМОСПАСАТЕЛЕЙ.

Места размещения самоспасателей



Хранение самоспасателей должно осуществляться на рабочих местах членов ДПД и работников, задействованных в реализации плана эвакуации людей из зданий и сооружений при пожаре.

Самоспасатели на местах хранения следует располагать так, чтобы основные надписи и пиктограммы, показывающие порядок приведения их в действие, были видны и обращены в сторону подхода пользователя к ним

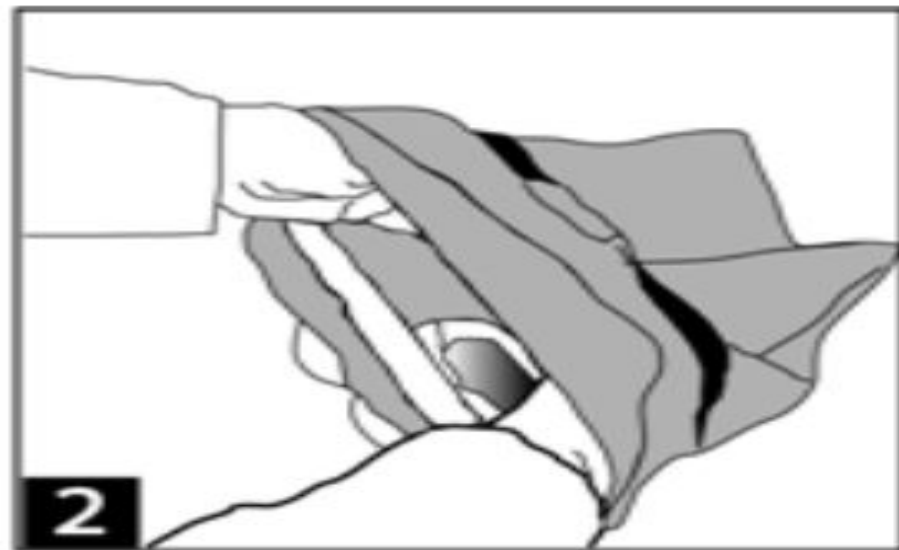
Самоспасатели, введенные в эксплуатацию, должны подвергаться техническому обслуживанию (если это оговорено технической и эксплуатационной документацией на самоспасатели) и периодической проверке.

Периодичность проверок, а также объемы работ при их выполнении определяются технической и эксплуатационной документацией на самоспасатели, при этом проверки должны проводиться не реже одного раза в 6 месяцев. Периодическая проверка самоспасателя проводится без вскрытия герметичного пакета, если иное не указано в руководстве по эксплуатации.

Работники объекта, являющиеся членами ДПД, и работники, задействованные в реализации плана эвакуации людей из зданий и сооружений при пожаре, не менее одного раза в 6 месяцев должны инструктироваться правилам применения самоспасателями под подпись.

ЭКСПЛУАТАЦИЯ, ТЕХНИЧЕСКОЕ ОБСЛУЖИВАНИЕ И РАЗМЕЩЕНИЕ САМОСПАСАТЕЛЕЙ.

Инструкция по применению:



ЭКСПЛУАТАЦИЯ, ТЕХНИЧЕСКОЕ ОБСЛУЖИВАНИЕ И РАЗМЕЩЕНИЕ САМОСПАСАТЕЛЕЙ.

Самоспасателями следует обеспечивать:

- работников объекта, являющихся членами добровольной пожарной дружины и работников, задействованных в реализации плана эвакуации людей из зданий и сооружений при пожаре;
- людей, которые не могут самостоятельно покинуть помещение, здание во время пожара (нетранспортабельные больные, инвалиды-колясочники) в количестве 100 % от фактически расположенных коек (кроватьей, парт, стульев и т.п.)

На каждый самоспасатель ответственный за эксплуатацию заполняет учетную карточку

Учетная карточка самоспасателя

1. Тип и марка самоспасателя -		5.Завод-изготовитель -			
2. Номер присвоенный самоспасателю -		6.Заводской номер -			
3.Дата введения самоспасателя в эксплуатацию -		7.Дата изготовления -			
4.Место размещения -		8.Должность, Ф.И.О. лица, за которым самоспасатель закреплен -			
9.Сведения о проведенных проверках, техническом обслуживании.					
Дата и вид проведенного технического обслуживания, периодической проверки	Результаты технического обслуживания, периодической проверки				Должность, Ф.И.О, ответственного лица
	Комплектность	Внешний вид	Состояние места размещения	Принятые меры по устранению выявленных недостатков	
1	2	3	4	5	6

согласно ТКП 475-2013 «Применение средств индивидуальной защиты органов дыхания и зрения, необходимых для эвакуации людей в случае возникновения пожара»

ЭКСПЛУАТАЦИЯ, ТЕХНИЧЕСКОЕ ОБСЛУЖИВАНИЕ И РАЗМЕЩЕНИЕ САМОСПАСАТЕЛЕЙ.

Перед введением самоспасателей в эксплуатацию следует производить их внешний осмотр, проверять комплектацию (согласно эксплуатационной документации), наличие и соответствие мест размещения.

Каждому самоспасателю (после проведения внешнего осмотра) присваивается порядковый номер, который отображается на нем, записывается в учетную карточку и журнал учета самоспасателей

Таблица А.2 – Журнал учета самоспасателей

Номер, присвоенный самоспасателю	Тип и марка	Дата введения в эксплуатацию	Место размещения	Заводской номер	Дата изготовления	Учет работы самоспасателя на тренировках, учениях	Должность, Ф.И.О. лица, закрепленного за самоспасателем
1	2	3	4	5	6	7	8

В ходе проведения внешнего осмотра самоспасателей следует проверить:

- наличие руководства по эксплуатации самоспасателей;
- отсутствие механических повреждений (герметичной упаковки, вмятин, сколов, глубоких царапин на частях и деталях).

Табель обязанностей членов боевого расчета добровольной пожарной дружины
« _____ »

Состав боевого расчета	Обязанности	
	по предупреждению пожаров	по тушению пожаров
Командир ДПД _____	<p>Осуществляет контроль за соблюдением противопожарного режима и исправностью средств пожаротушения и не допускает их использования не по назначению;. Проводит инструктаж рабочих и служащих по вопросам пожарной безопасности. Проводит занятия с личным составом ДПД. Информировать руководство предприятия о нарушениях противопожарного режима</p>	<p>Руководит членами ДПД, осуществляет эвакуацию рабочих и служащих до прибытия подразделений аварийно-спасательной службы. Обеспечивает оповещение людей о пожаре, включив систему оповещения. Оповещает руководство предприятия.</p>
Старший боевого расчета _____	<p>Проверяет исправность средств извещения о пожаре. Следит за тем, чтобы пути эвакуации не были загромождены. Во время отсутствия начальника ДПД исполняет его обязанности. По окончании работы цеха, смены проверяет противопожарное состояние рабочих мест, агрегатов, станков, принимать меры к устранению выявленных недостатков; приступая к работе, проверяет наличие членов пожарной дружины, исправность и укомплектованность первичных средств пожаротушения;</p>	<p>Сообщает в пожарную аварийно-спасательную службу по телефону «101» или «112» о пожаре (или лицо, первым обнаружившее пожар), Сообщить: "В здании _____. Адрес: _____. Горит _____. Сообщил: _____" Встречает пожарные аварийно-спасательные подразделения и указывает место пожара и места расположения близлежащих водоемчиков</p>
Дружинник N 1: _____ _____	<p>Следит за состоянием первичных средств пожаротушения. В отсутствие начальника ДПД исполняет обязанности старшего боевого расчета</p>	<p>Принимает участие в эвакуации рабочих и служащих, работает с огнетушителем или другими средствами пожаротушения</p>
Дружинник N 2: _____ _____	<p>Следит за состоянием технических средств противопожарной защиты, средствами оповещения о пожаре. Через начальника ДПД принимает меры по устранению выявленных нарушений</p>	<p>Прокладывает рукавную линию от внутреннего пожарного крана и работает со стволом</p>
Дружинник N 3: _____ _____	<p>На отведенном участке следит за соблюдением противопожарного режима. Через начальника ДПД принимает меры по устранению выявленных нарушений</p>	<p>Открывает вентиль пожарного крана для подачи воды к месту пожара</p>
Дружинник №4: _____	<p>На отведенном участке следит за соблюдением противопожарного режима. Через начальника ДПД принимает меры по устранению выявленных нарушений</p>	<p>Принимает меры к отключению электроэнергии. Тушит пожар огнетушителем</p>

Октябрьский районный отдел по чрезвычайным ситуациям
учреждения «Минское городское управление
Министерства по чрезвычайным ситуациям Республики Беларусь»

ПРЕДПИСАНИЕ № 23
об устранении нарушений законодательства

Руководителю ОАО «Организация» Иванову Ивану Ивановичу

01.09.2018 государственным инспекторам Октябрьского района г.Минска по пожарному надзору Щуром Р.А. в ОАО «Организация» по ул. Сенницкая, 5 выявлены нарушения законодательства о пожарной безопасности, Общих требований пожарной безопасности к содержанию и эксплуатации капитальных строений (зданий, сооружений), изолированных помещений и иных объектов, принадлежащих субъектам хозяйствования, утвержденным Декретом Президента Республики Беларусь от 23.11.2017 № 7.

В целях устранения нарушений, в соответствии со статьей 21 Закона Республики Беларусь «Об основах деятельности по профилактике правонарушений», Вам необходимо выполнить следующие мероприятия:

№ п/п	Содержание мероприятия	Примечание
1	2	3
1	Организовать проведение внепланового противопожарного инструктажа (обеспечить знание оперативным (дежурным) персоналом, действий при эксплуатации установок пожарной автоматики), п.3.2;	
2	Выполнить план эвакуации людей при пожаре в соответствии с формой, определенной постановлением Министерства по чрезвычайным ситуациям Республики Беларусь от 20.04.2018 № 21, (нанести знак «Вы находитесь здесь» с фактическим расположением плана эвакуации людей при пожаре), п.45;	
3	Обеспечить возможность свободного открывания изнутри без ключа замков (запоров) на дверях, расположенных на путях эвакуации (двери, разделяющие коридоры, двери холлов, наружные эвакуационные двери), п.48.	

В соответствии со статьей 21 Закона Республики Беларусь «Об основах деятельности по профилактике правонарушений» настоящее предписание подлежит немедленному исполнению, о результатах исполнения предписания Вам необходимо письменно проинформировать Октябрьский РОЧС по адресу: г. Минск, ул. Могилевская, 4а, в срок до 18.09.2018.

Неисполнение, ненадлежащее или несвоевременное исполнение предписания об устранении нарушений либо не информирование в установленный срок об исполнении предписания влекут ответственность в соответствии с законодательными актами Республики Беларусь.

Государственный инспектор
Октябрьского района г. Минска
по пожарному надзору

А.М.Бесман

Предписание для исполнения получил:
_____ 20__ г.

(подпись руководителя объекта (исполнителя), фамилия и инициалы)

Предписание направлено _____

(дата и способ отправки)

Бланк организации

Начальнику Октябрьского РОЧС
Дряпко М.В.

ул. Могилевская, 4а
220007, г. Минск

№ ПИСЬМА /ЧИСЛО

Информируем что предписание об устранении нарушений законодательства от 01.09.2018 №23 выполнено в полном объеме.

Директор ОАО «Организация»

(подпись)

(Ф.И.О.)

Иванов Иван Иванович
Конт. Тел. гор. (17) 222-22-22;
мгс (29) 888-88-88.
123456@mail.ru

Спасибо за внимание!

