

Korporacje międzynarodowe

Wykład VI

Znaczenie korporacji międzynarodowych dla polskiej gospodarki

Tomasz Białowąg

bialowas@hektor.umcs.lublin.pl

Katedra Gospodarki Światowej i Integracji Europejskiej

<http://msg.umcs.lublin.pl/>

Wpływ ZIB na gospodarkę

- Zagraniczne inwestycje bezpośrednie w istotny sposób mogą wpływać na gospodarkę kraju przyjmującego kapitał.
- Bezpośrednio przyczyniają się do wzrostu nakładów inwestycyjnych w środki trwałe, transferu technologii, podniesienie stopy zatrudnienia oraz zwiększenia wartości i dynamiki eksportu.
- W sposób pośredni natomiast wszystkie wymienione czynniki wpływają na wzrost gospodarczy kraju.

Udział ZIB w PKB

- Udział skumulowanych zagranicznych inwestycji bezpośrednich w PKB Polski wzrósł w latach 2000-2012 z 20,0% do 47,3%
- Podobnym udziałem ZIB w PKB charakteryzowały się w roku 2012 Francja (41,9%), Hiszpania (47,0%), Rumunia (42,1%) oraz Wielka Brytania (54,3%).

Udział skumulowanych ZIB w PKB

	2000	2004	2008	2012
Czechy	36,8	50,2	50,2	69,6
Francja	29,4	42,1	31,9	41,9
Hiszpania	26,9	39,0	37,0	47,0
Niemcy	14,4	18,8	18,4	21,1
Polska	20,0	34,3	31,0	47,3
Rumunia	18,6	27,0	33,2	42,1
Słowacja	34,2	66,8	53,5	60,8
Węgry	49,3	60,4	57,1	81,7
Wielka Brytania	31,4	33,7	36,3	54,3

Udział ZIB w tworzeniu PKB

- W latach 1990-2000 udział kapitału obcego w tworzeniu PKB i całkowitych nakładach inwestycyjnych charakteryzował się wyraźną tendencją wzrostową.
- W roku 2000 udział ZIB w PKB osiągnął 5,51%, a w inwestycjach brutto w środki trwałe 23,21%.
- Miało to istotne znaczenie w warunkach transformacji gospodarczej, w której inwestycje zagraniczne uzupełniały nakłady krajowe

Udział ZIB w tworzeniu PKB

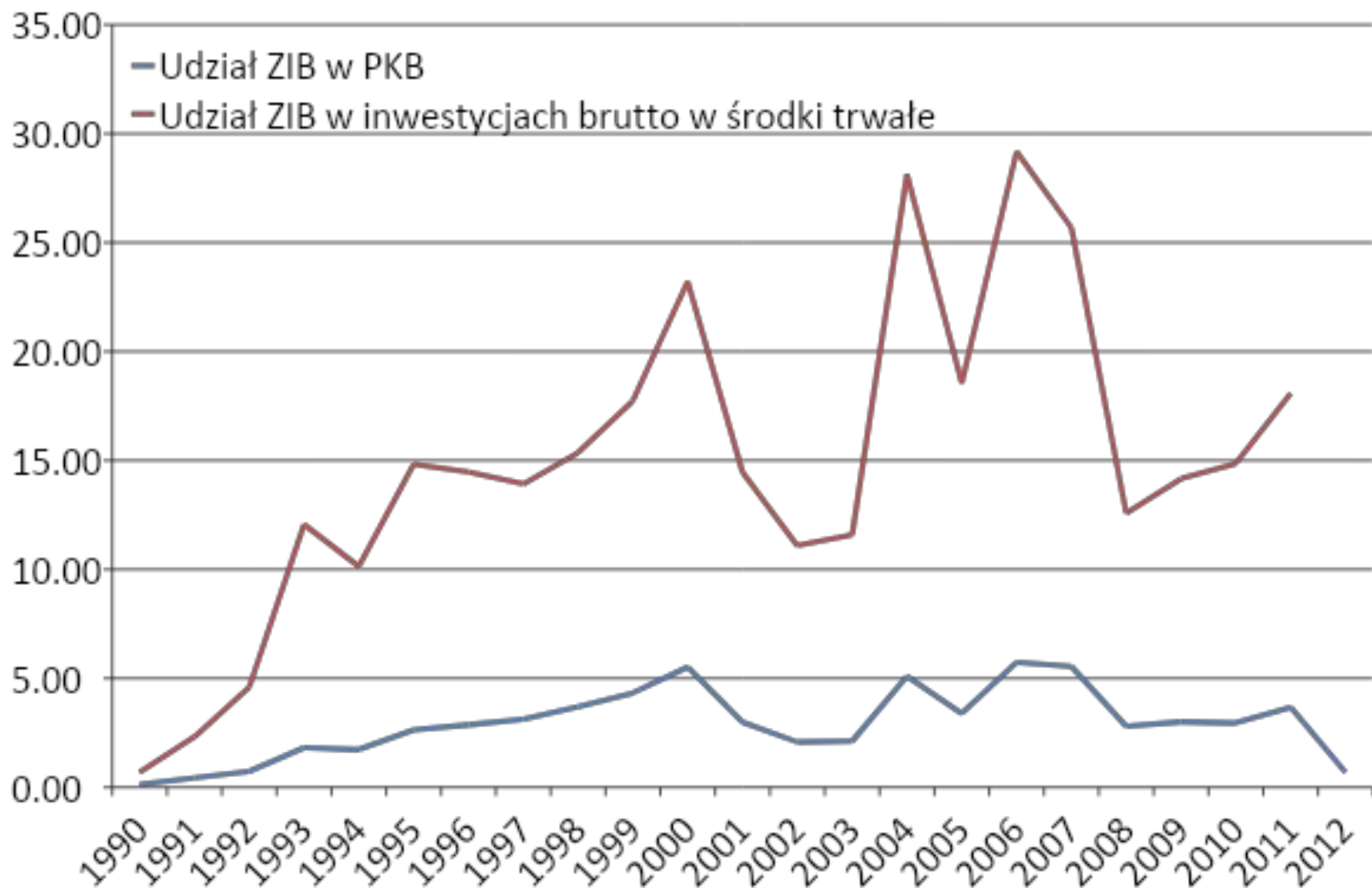
- W latach 2001-2003 znaczenie inwestycji zagranicznych w tworzeniu PKB Polski spadło.
- Dekoniunktura gospodarcza zapoczątkowana kryzysem w roku 2001 przyczyniła się do zmniejszenia wartości przepływów ZIB.
- Miało to poważne konsekwencje dla poziomu inwestycji całkowitych, a tym samym dla kształtowania się stopy wzrostu gospodarczego.

Udział ZIB w tworzeniu PKB

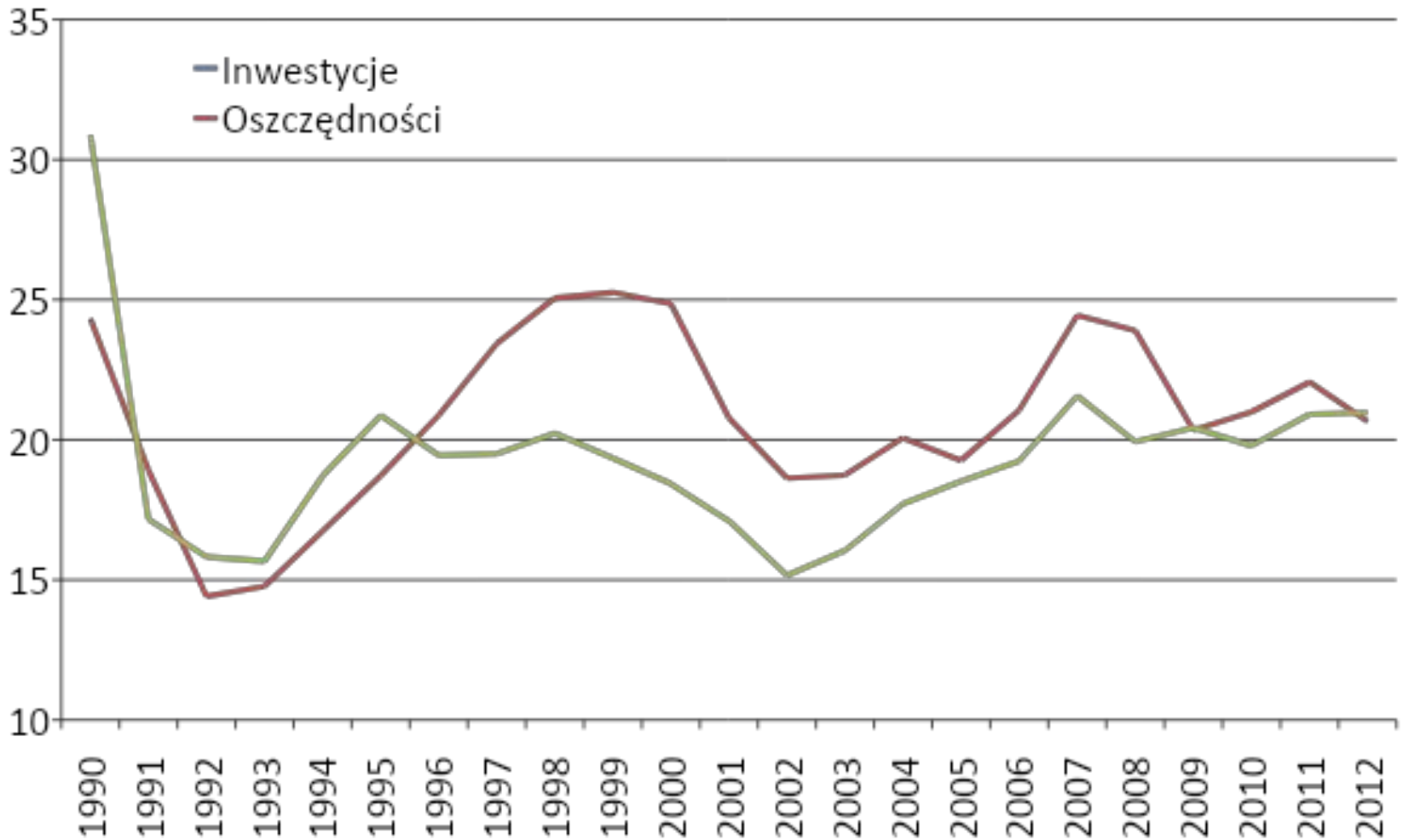
- Ponowny wzrost napływu ZIB nastąpił wraz z ożywieniem w gospodarce światowej i akcesją Polski do Unii Europejskiej w roku 2004.
- Udział inwestycji zagranicznych w PKB wzrósł do 5,1% w roku 2004, a maksymalny poziom osiągnął w roku 2006 (5,7%).
- W roku 2006 kapitał obcy stanowił blisko 30% całkowitych nakładów na środki trwałe przyczyniając się do wzrostu stopy inwestycji do ponad 20% PKB oraz osiągnięcia dynamiki realnego wzrostu gospodarczego przekraczającej 6%.

Udział ZIB w tworzeniu PKB

- Gwałtowne załamanie napływu kapitału związane z kryzysem gospodarczym lat 2008-2009 znalazło odzwierciedlenie w spadku udziału ZIB w inwestycjach brutto w środki trwałe oraz w PKB.
- W roku 2008 udział inwestycji zagranicznych w inwestycjach całkowitych spadł o ponad 13 pkt. procentowych do 12,6%, a udział w PKB o 2,7 pkt. procentowych do 2,8%.



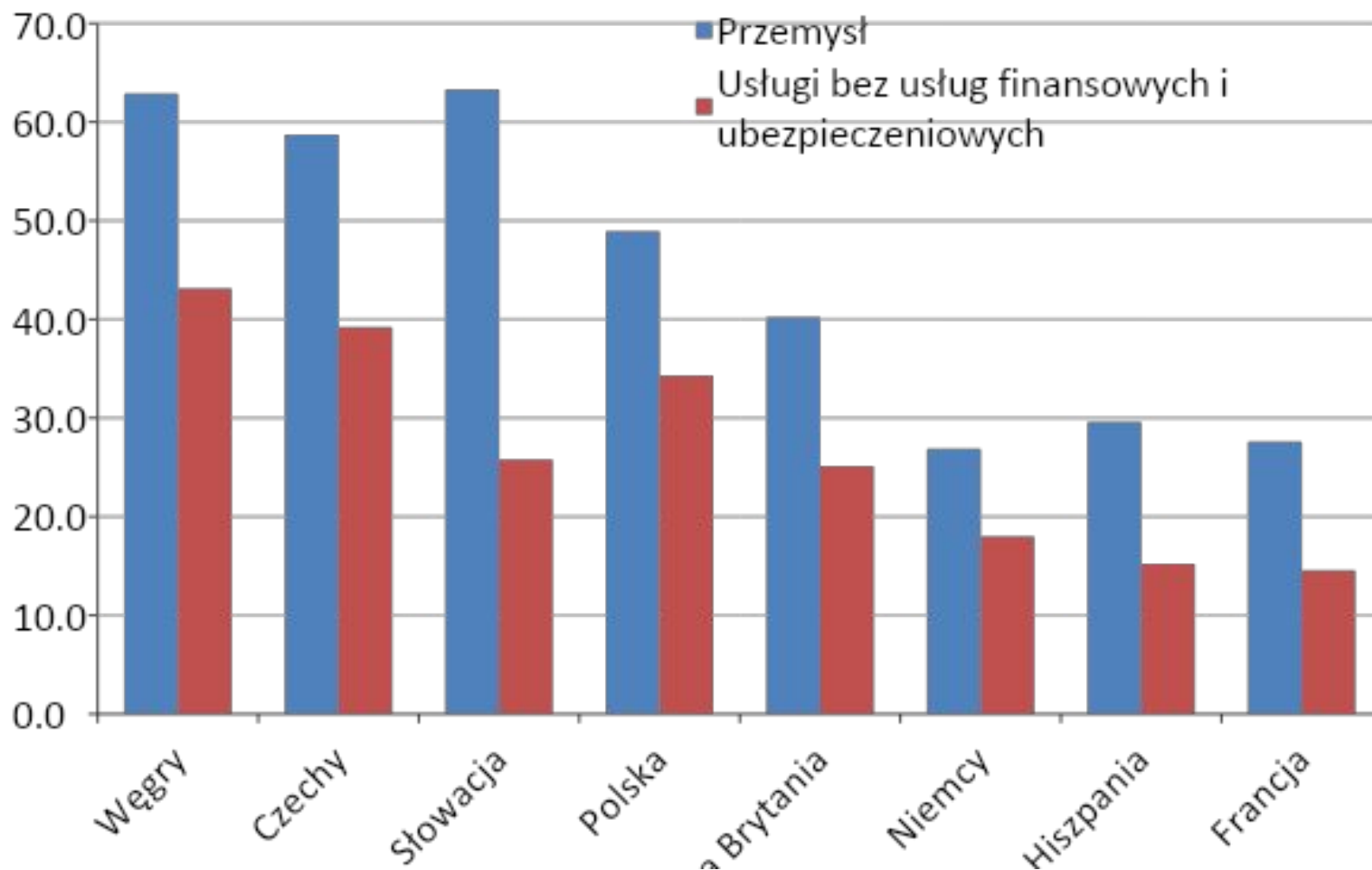
Udział krajowych oszczędności i inwestycji w PKB w Polsce w latach 1990-2012 w %



Udział filii w tworzeniu wartości dodanej

- Zagraniczne filie korporacji międzynarodowych są również istotnym źródłem wartości dodanej, szczególnie w krajach rozwijających się.
- Zgodnie z danymi OECD w roku 2010 w filiach korporacji międzynarodowych powstawało 63,3% wartości dodanej w sektorze przemysłowym na Słowacji, 62,9% na Węgrzech, 58,7% w Czechach i 48,9% w Polsce.
- W krajach Europy Zachodniej udział filii nie przekraczał 40%

Udział filii korporacji międzynarodowych w tworzeniu wartości dodanej w wybranych krajach w roku 2010 w %



Wpływ ZIB na postęp technologiczny

- Jednym z najczęściej analizowanych aspektów zagranicznych inwestycji bezpośrednich jest ich wpływ na postęp technologiczny.
- Szczególnie istotną rolę inwestycje zagraniczne odgrywają w napływie technologii do gospodarek rozwijających się i przechodzących transformację.
- Jak wskazuje R. Findlay w tym przypadku mamy do czynienia ze specyficznym efektem "zarażania" krajowych przedsiębiorstw nowocześniejszymi technikami produkcyjnymi i metodami zarządzania od zagranicznych filii

Wpływ ZIB na postęp technologiczny

- Przeprowadzone przez E. Borenszteina, J. de Gregorio i J-W. Lee badania wskazują również na znacznie większy wpływ zagranicznych inwestycji bezpośrednich na wzrost gospodarczy niż inwestycji krajowych o tej samej wielkości.
- Dzieje się tak za sprawą występowania bardzo silnego efektu komplementarnego pomiędzy napływającymi ZIB a kapitałem ludzkim w kraju przyjmującym.
- Oznacza to również, że inwestycje zagraniczne są bardziej produktywne od krajowych, gdy kraj przyjmujący dysponuje pewnym minimalnym zasobem kapitału ludzkiego

Wpływ ZIB na postęp technologiczny

- Ewidentną słabością Polski jest niski poziom nakładów na prace badawczo-rozwojowe, który należy do najniższych w całej Unii Europejskiej.
- Zgodnie z danymi Eurostatu w roku 2011 całkowite nakłady na B+R stanowiły w Polsce 0,76% PKB, niższy poziom występował jedynie w Bułgarii (0,57%), na Cyprze (0,48%), Łotwie (0,7%), Malcie (0,72%), Rumunii (0,5%) i Słowacji (0,68%).

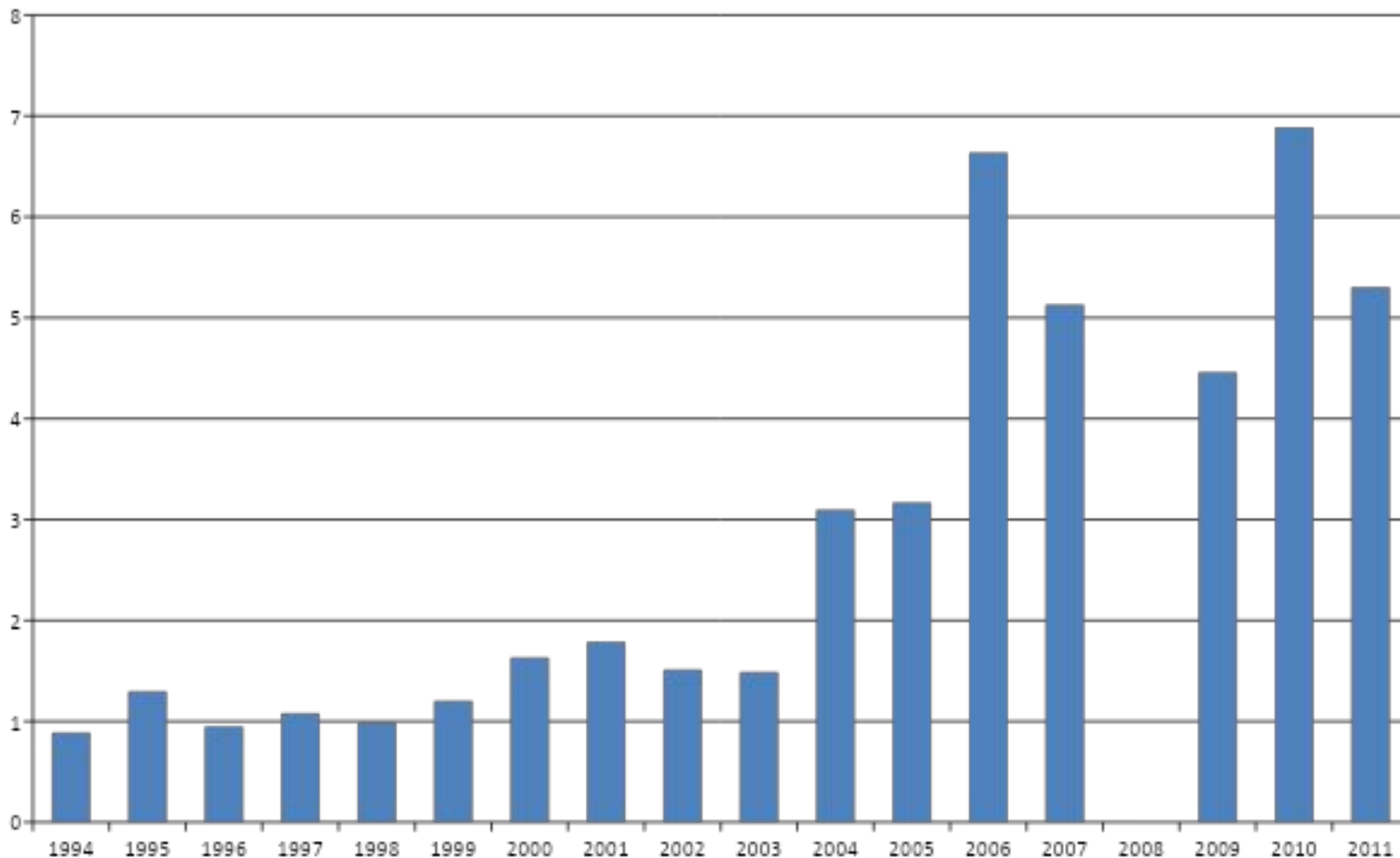
Wpływ ZIB na postęp technologiczny

- Pod względem wysokości nakładów sektora przedsiębiorstw prywatnych pozycja Polski jest jeszcze gorsza.
- Nakłady przedsiębiorstw w stosunku do PKB wynosiły w roku 2011 zaledwie 0,23%, a niższe wartości zanotowano jedynie na Cyprze (90,08%), w Rumunii (0,18%) i na Łotwie (0,19%).

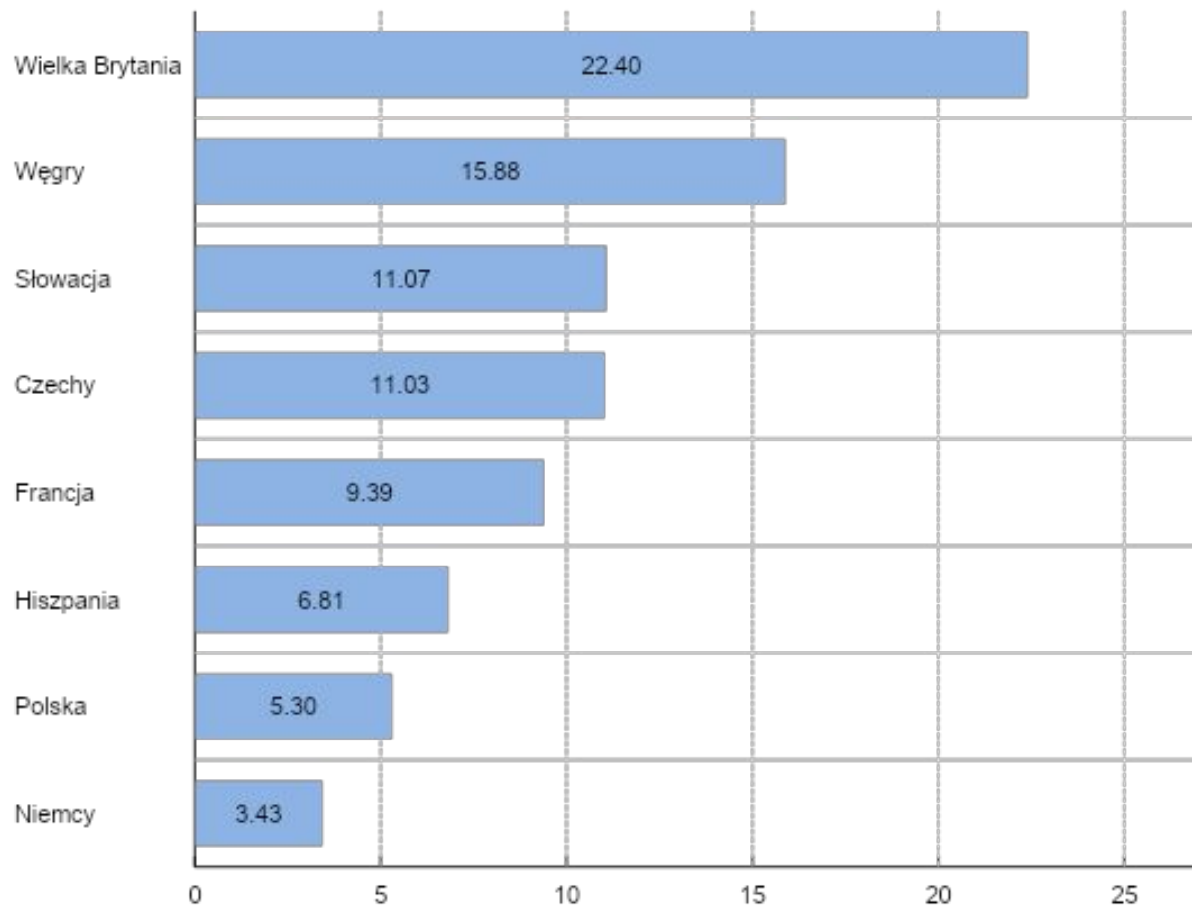
Wpływ ZIB na postęp technologiczny

- Korporacje międzynarodowe są głównym źródłem nakładów badawczo-rozwojowych w gospodarce światowej.
- W Polsce również w istotny sposób przyczyniają się do podniesienia ich poziomu.
- Zgodnie z danymi OECD udział środków zagranicznych w całkowitych nakładach na B+R sektora przedsiębiorstw prywatnych wynosił w roku 2009 4,5%, a najwyższy poziom w latach 1994-2011 zanotowano w roku 2006 (6,6%)

Udział nakładów na badania i rozwój pochodzących ze środków zagranicznych w całkowitych nakładach na badania i rozwój sektora przedsiębiorstw w Polsce w latach 1994-2011 w %



Udział nakładów na badania i rozwój pochodzących ze środków zagranicznych w całkowitych nakładach na badania i rozwój sektora przedsiębiorstw w wybranych krajach w roku 2011 w %



Wpływ ZIB na postęp technologiczny

- Znaczną część inwestowanych środków stanowią zyski wygenerowane przez krajowe filie korporacji międzynarodowych działających w Polsce.
- Ich udział w całkowitych nakładach na B+R znacznie przekracza wysokość środków zagranicznych, ale jest niższy niż w pozostałych krajach Europy Środkowej.

Wpływ ZIB na postęp technologiczny

- W roku 2007 wydatki filii korporacji międzynarodowych działających w Polsce stanowiły 30,7% całkowitych nakładów na B+R,
- 31,6% wydatków sektora przemysłowego,
- 83,4% usług z branży handlu, pośrednictwa nieruchomości i gastronomii
- oraz 48,9% nowoczesnych usług finansowych, ubezpieczeniowych i biznesowych.

Wpływ ZIB na postęp technologiczny

- W tym samym roku filie korporacji miały 54,7% udziału w całkowitych nakładach na B+R w Czechach, 73,9% na Węgrzech, 37,5% na Słowacji.
- W najwyżej rozwiniętych gospodarkach UE znaczenie zagranicznych korporacji w finansowaniu prac badawczych było mniejsze.
- Udział filii w wydatkach badawczo-rozwojowych wynosił w Niemczech 26,2%, we Francji 19,6%, Włoszech 27,4%, Holandii 19,6%, Wielkiej Brytanii 37,5%.

Wpływ ZIB na rynek pracy

- Drugim analizowanym obszarem, na który wpływają zagraniczne inwestycje bezpośrednie jest rynek pracy.
- Istnieją dwa dominujące nurty teoretyczne, w ramach których prowadzone są prace badające wpływ zagranicznych inwestycji bezpośrednich na popyt na pracę.
- Pierwszy reprezentowany jest przez R. Feenstre i G. Hansona, drugi J. Markusena i A. Venablesa

Wpływ ZIB na rynek pracy

- W pierwszym przypadku, charakter zależności jest prosty. Zagraniczne inwestycje bezpośrednio podnoszą relatywny popyt na wykwalifikowaną siłę roboczą zarówno w kraju przyjmującym kapitał, jak również eksportującym go.
- Natomiast zdaniem J. Markusena i A. Venablesa związki te są bardziej skomplikowane, a kierunek i siła wpływu ZIB na popyt na pracę zależy od relatywnego wyposażenia kraju inwestora i lokaty kapitału.

Wpływ ZIB na rynek pracy

- Jedną z najnowszych analiz badających wpływ zagranicznych inwestycji bezpośrednich na rynek pracy w Polsce przygotowali A. Balcerzak i M. Żurek.
- Potwierdzili oni hipotezę o pozytywnym wpływie ZIB na wzrost zatrudnienia.
- Impuls generowany przez kapitał obcy powodował wyraźny spadek stopy bezrobocia w latach 1995-2009, jednak oddziaływanie to miało charakter nietrwały.
- Po początkowej poprawie sytuacji na rynku pracy, bezrobocie powoli powracało do poziomu wyjściowego.

Wpływ ZIB na rynek pracy

- Gdy jednak weźmiemy pod uwagę inwestycje typu *greenfield*, w których tworzone są nowe miejsca pracy rola inwestycji zagranicznych w poprawie sytuacji na rynku pracy jest zdecydowanie pozytywna.

Wpływ ZIB na handel zagraniczny

- Kierunek i siła zależności pomiędzy wzrostem eksportu a napływem zagranicznych inwestycji zależy od charakteru ZIB.
- Inwestycje, w wyniku których tworzone są pionowo powiązane łańcuchy produkcyjne generują nowe strumienie handlu zagranicznego, zazwyczaj w formie wymiany wewnątrz korporacyjnej.
- Natomiast poziome zagraniczne inwestycje bezpośrednio są substytutem dla eksportu

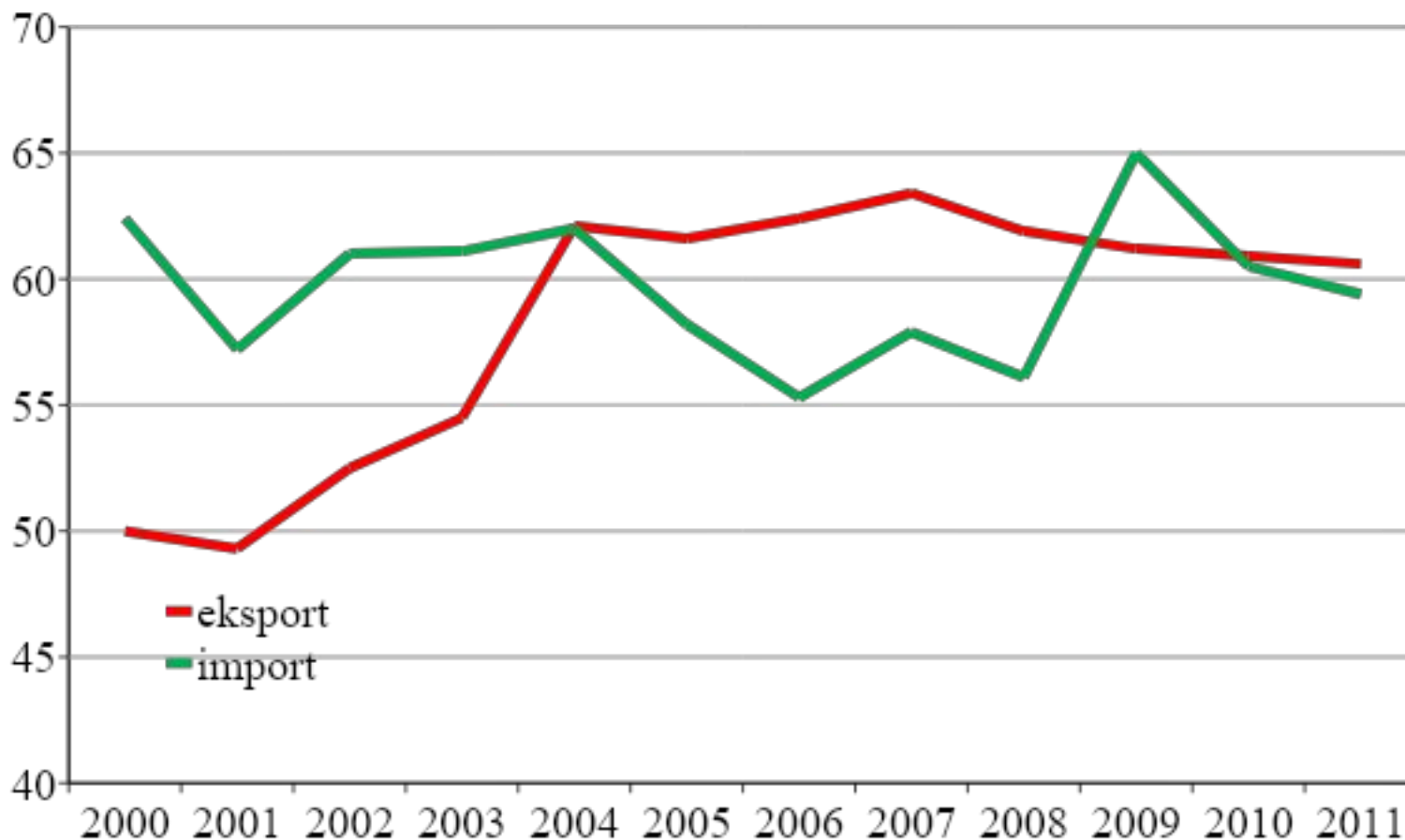
Wpływ ZIB na handel zagraniczny

- Od początku okresu transformacji gospodarczej w Polsce udział filii korporacji zagranicznych w handlu zagranicznym Polski był bardzo wysoki i rósł aż do roku 2004.
- Po roku 2004 wzrostowa tendencja zatrzymała się, co jest szczególnie widoczne w eksporcie.
- W latach 2004-2011 udział firm z udziałem kapitału zagranicznego wahał się w przedziale od 60-64% eksportu i 55-65% importu.
- W roku 2011 udziały te wynosiły 60,6% w eksporcie i 59,4% w imporcie

Wpływ ZIB na handel zagraniczny

- Gdy jednak przeanalizujemy znaczenie firm z udziałem kapitału obcego w eksporcie poszczególnych grup towarowych zależność polskiego handlu od korporacji zagranicznych jest znacznie wyższa, szczególnie w przypadku produktów średnich i wysokich technologii.
- Zgodnie z danymi OECD z przedsiębiorstw z udziałem kapitału zagranicznego pochodziło 97,2% polskiego eksportu sprzętu radiowego, telewizyjnego i komunikacyjnego, 93,3% samochodów, 82,8% urządzeń elektronicznych oraz 69,2% usług finansowych, ubezpieczeniowych i biznesowych.

Udział firm z kapitałem zagranicznym w handlu zagranicznym Polski w latach 2000-2011 w %



Wpływ ZIB na handel zagraniczny

- Silnych argumentów na potwierdzenie pozytywnego wpływu zagranicznych inwestycji bezpośrednich na dynamikę eksportu Polski dostarczają również dostępne prace ekonometryczne.
- A. Acaravci i I. Oztruk przeprowadzili analizę wpływu zagranicznych inwestycji bezpośrednich na wzrost gospodarczy i handel zagraniczny nowych krajów członkowskich Unii Europejskiej

Wpływ ZIB na handel zagraniczny

- Uzyskane przez nich wyniki pokazują, że wyraźna jednokierunkowa zależność pomiędzy napływem ZIB a wzrostem eksportu w latach 2000-2008 występowała jedynie w Polsce.
- Ponadto w Czechach i Słowacji ZIB miały istotny wpływ na wzrost gospodarczy (*FDI led growth*), a na Łotwie wzrost PKB przyczyniał się do wzrostu napływu kapitału zagranicznego (*growth-led FDI*).

Wpływ ZIB na handel zagraniczny

- Na Łotwie stwierdzono również występowanie dwukierunkowych zależności między eksportem a inwestycjami zagranicznymi.
- Natomiast w przypadku Bułgarii, Estonii, Węgier, Litwy, Rumunii i Słowenii zależności pomiędzy wzrostem PKB, eksportem i ZIB były statystycznie mało istotne.