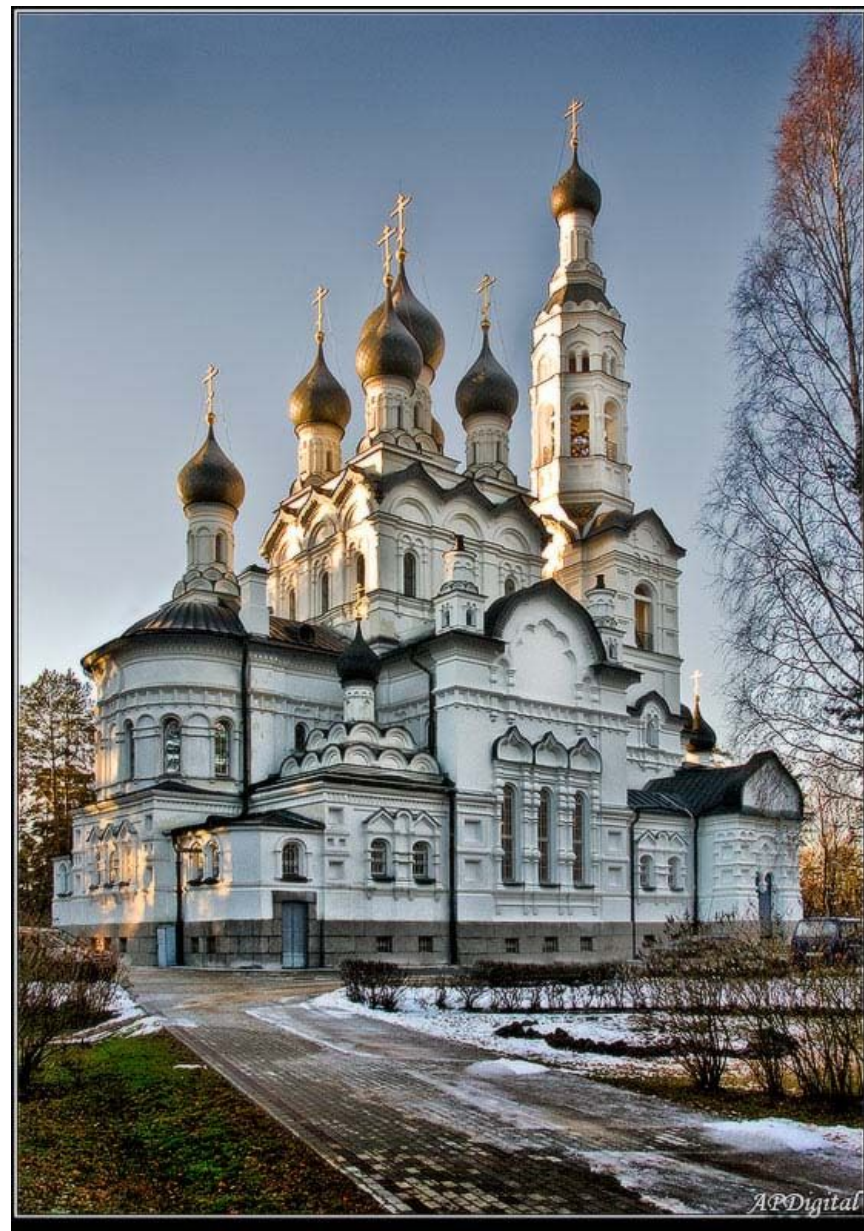


Символика архитектуры православного храма

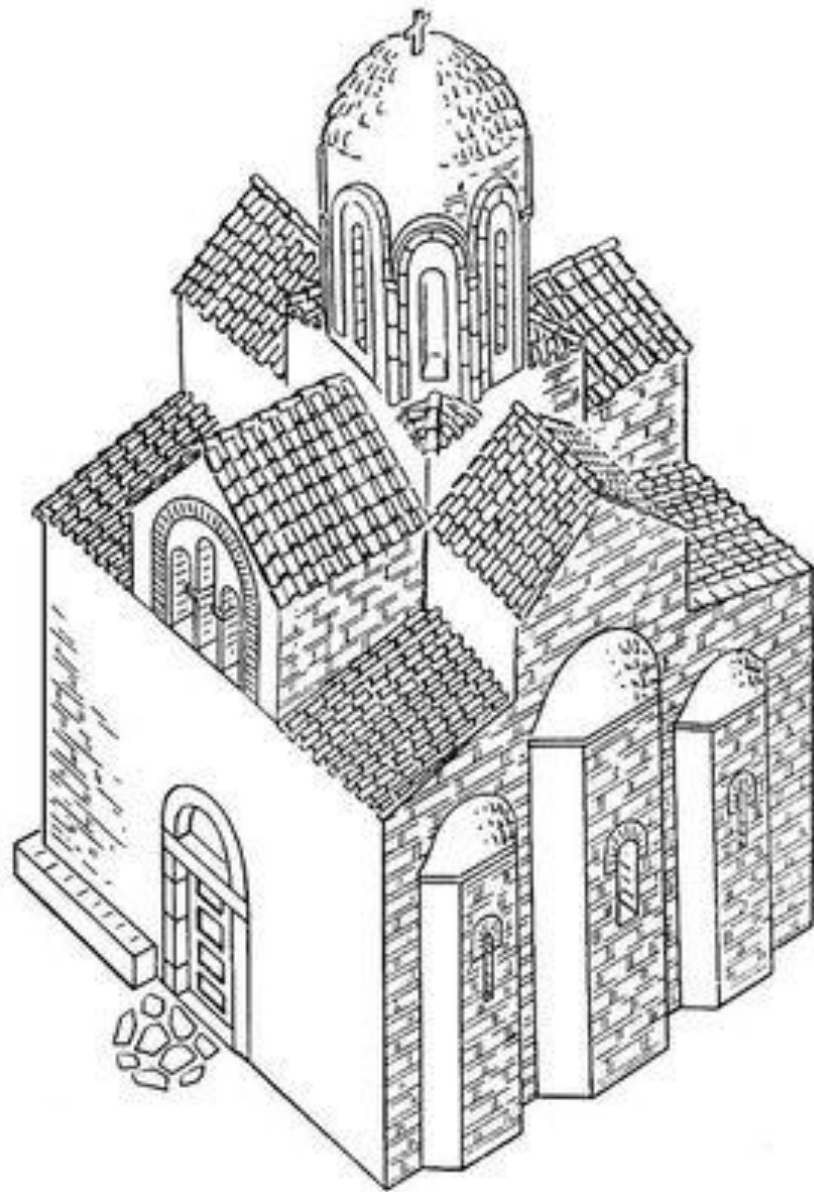
**Зримое воплощение
церковного
символизма –
православный храм,
который представляет
собой наиболее
«открытую»,
осознанную,
продуманную систему
смыслов.
Православный храм
заклучает в себе
сложный,
неисчерпаемый в
своей обозримости
символ.**



**Главный храм Византии назывался Софийским.
Вместе с православием Русь унаследовала и
крестово-купольную форму храма.**

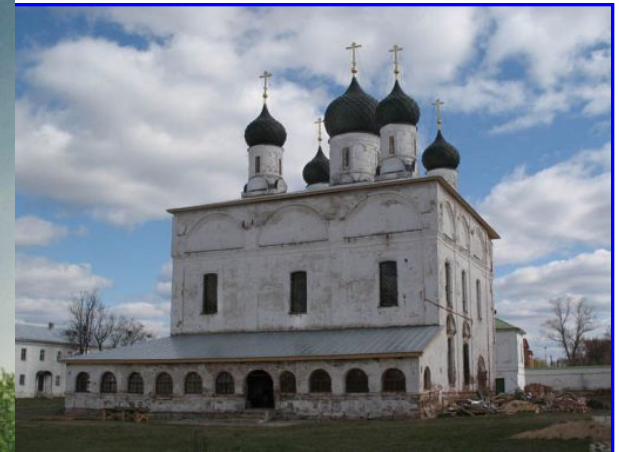
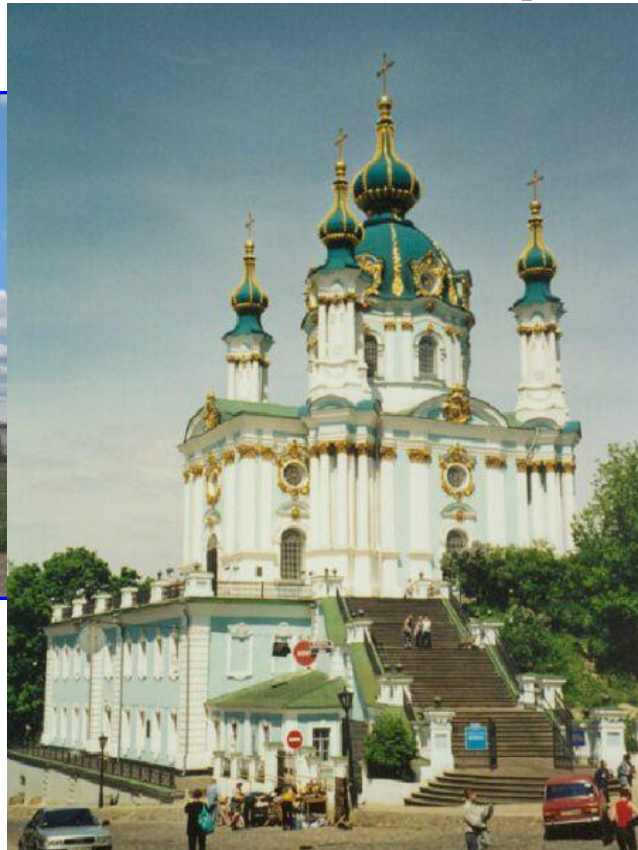
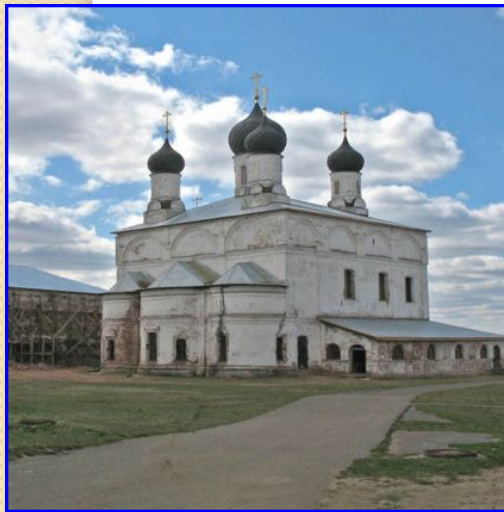


**Крестово-
купольная церковь
или собор в плане
выделяют крест,
что должно
напоминать о
распятии, о
жертве,
принесенной во
имя всего
человечества .**



Многоглавие храмов

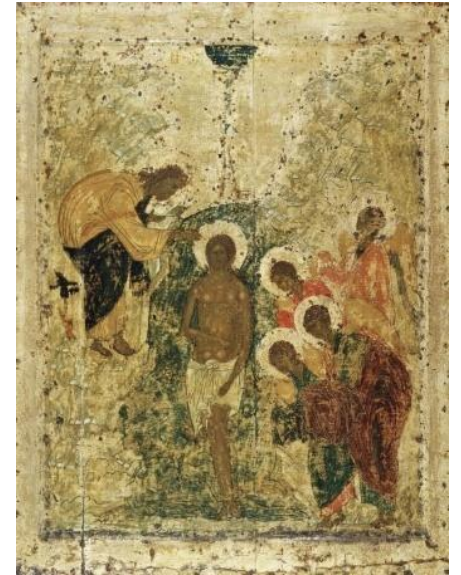
**Количество глав храма раскрывает в
числовой символике иерархию устройства
небесной Церкви.**



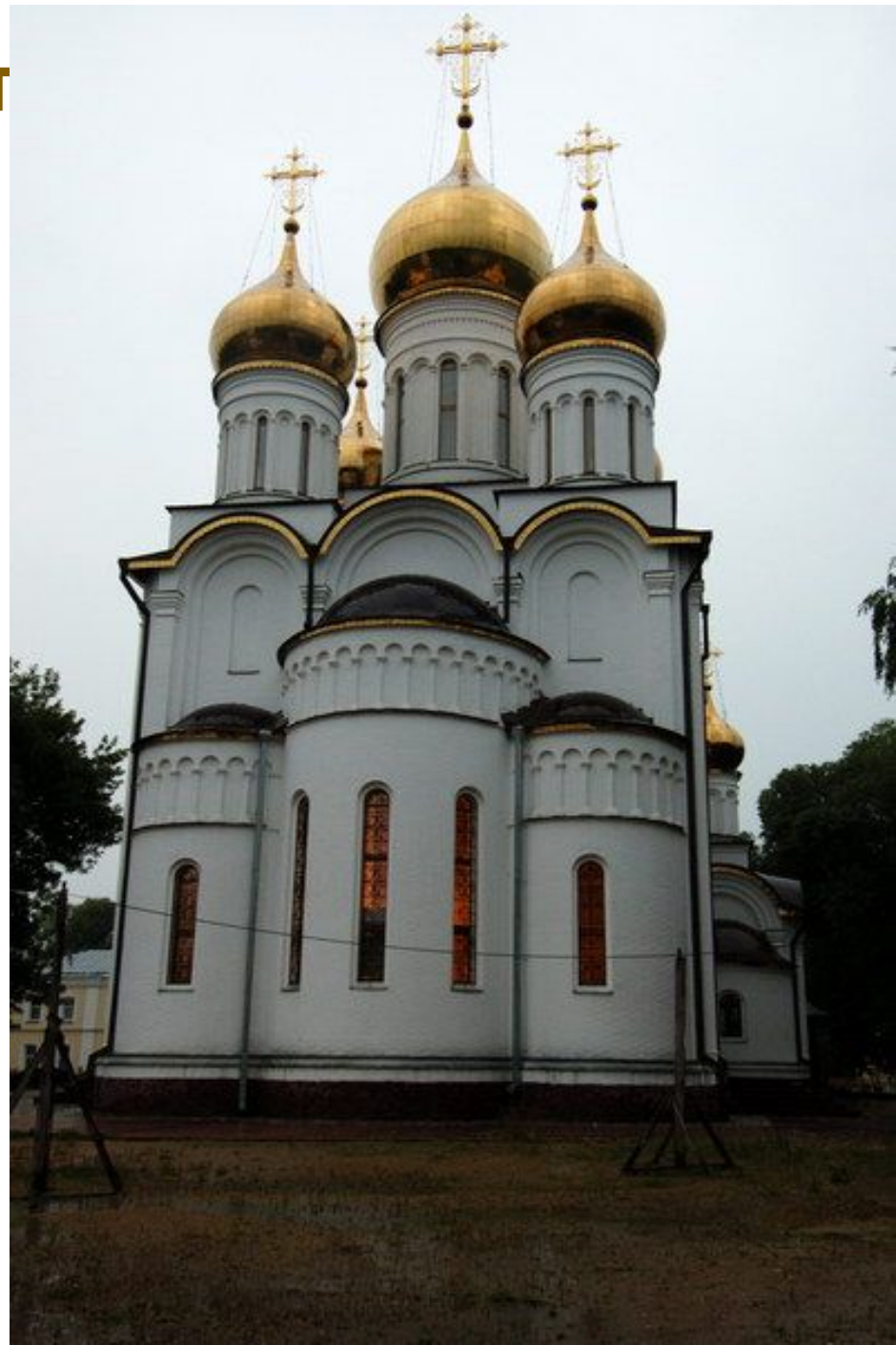
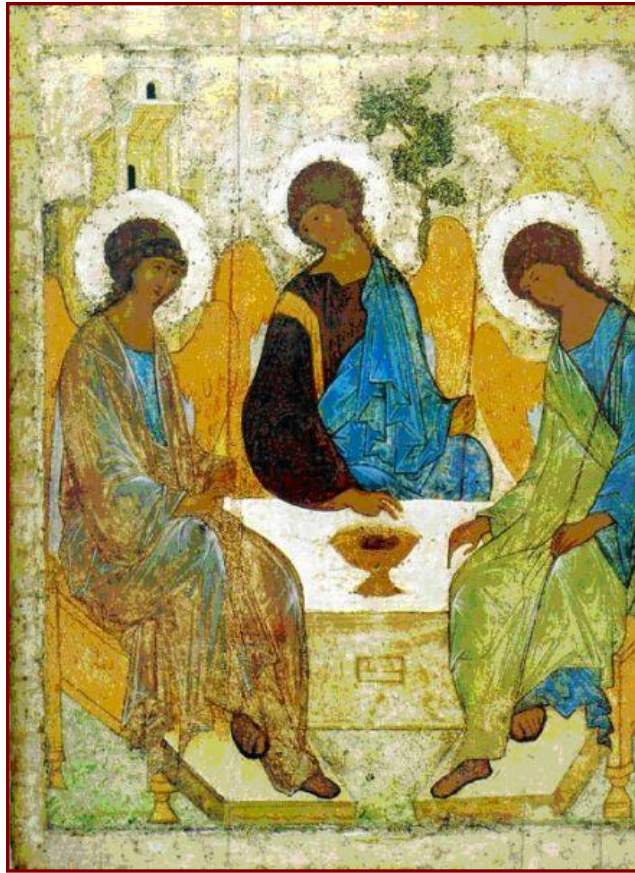
Одна глава знаменует единство Бога.



Две главы соответствуют двум
естествам Богочеловека Иисуса Христа.



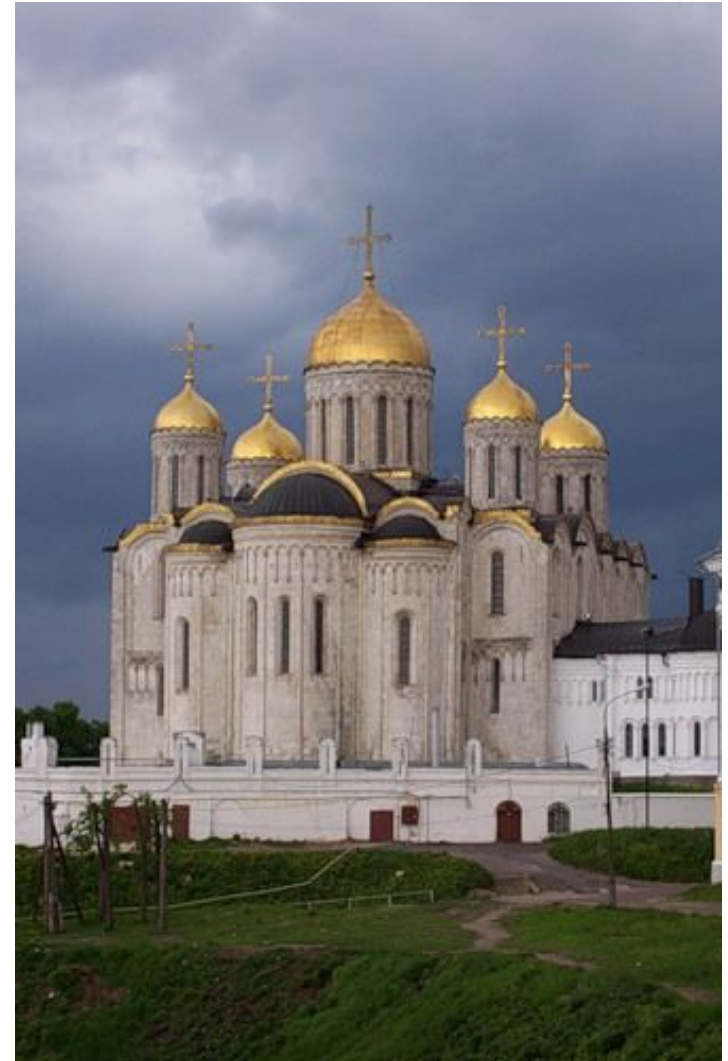
Три главы знаменуют Святую Троицу.



**Четыре главы
обозначают
Четвероевангелие
и его
распространение
на четыре стороны
света.**



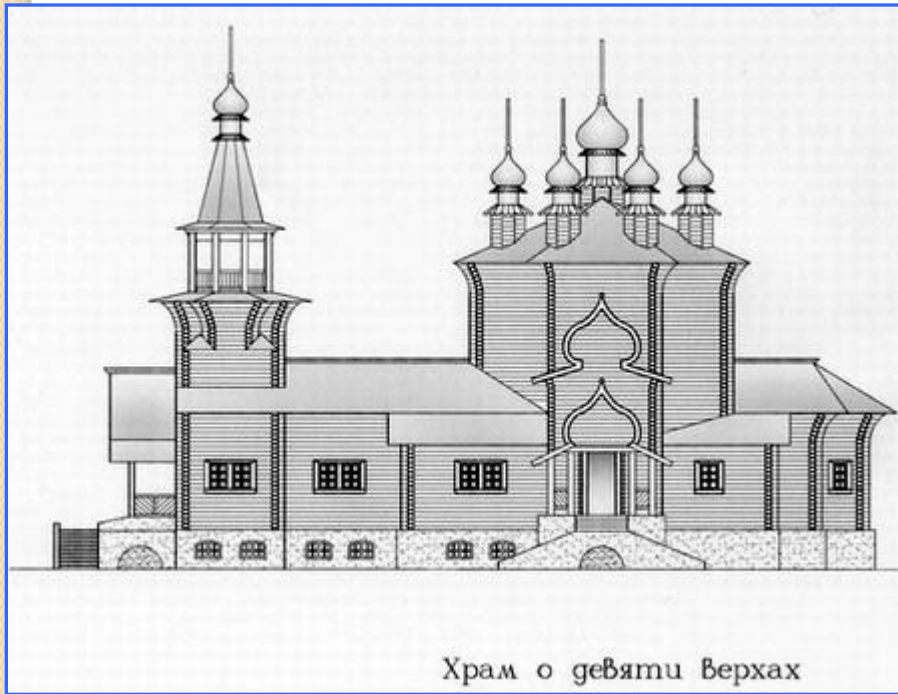
Пять глав обозначают Господа Иисуса Христа и четырех евангелистов.



**Семь глав знаменуют семь таинств
Церкви, семь даров Святого Духа,
семь Вселенских соборов.**



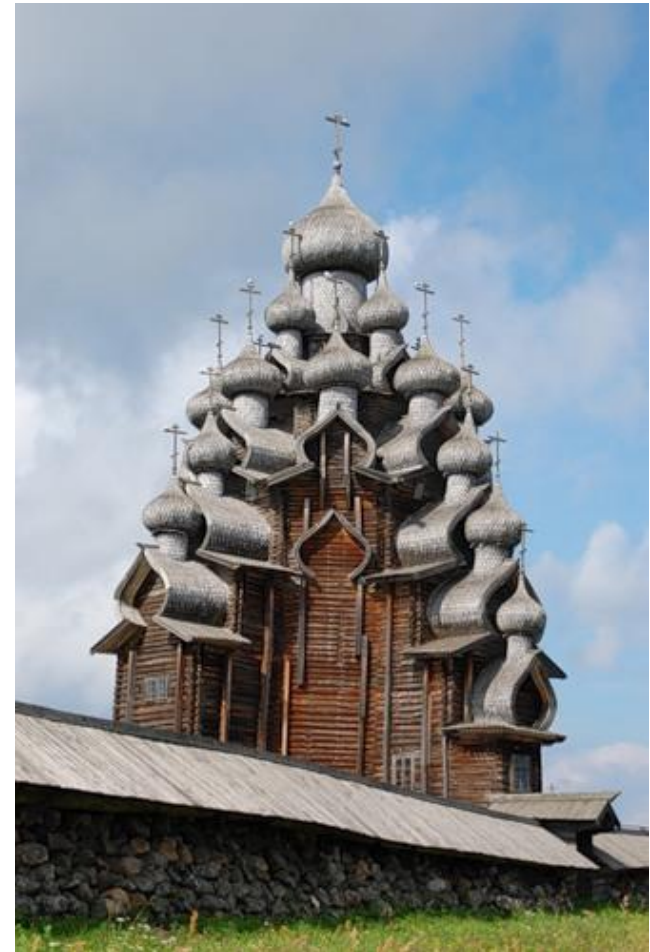
Девять глав связаны с образом небесной Церкви, состоящей из девяти чинов ангелов и девяти чинов праведников.



Храм о девяти верхах




Тринадцать глав – знамение Господа Иисуса Христа и двенадцати апостолов.



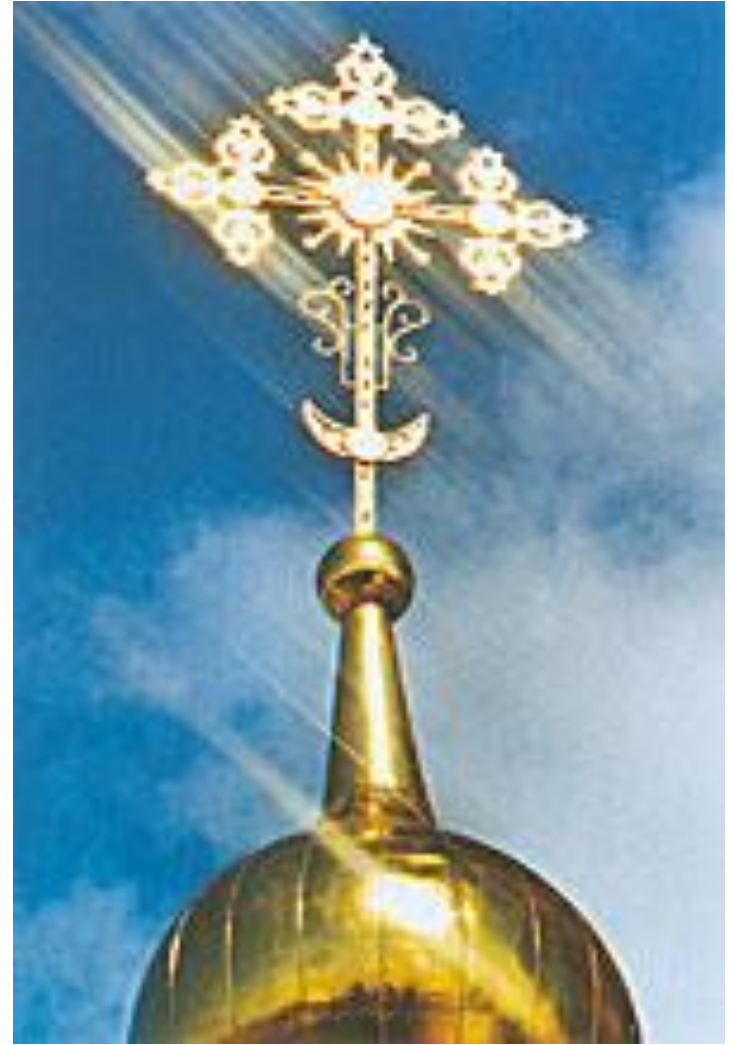
**Количество глав
связано , кроме того,
с посвящением
главного престола
храма, а также часто
и с количеством
престолов,
соединенных в одном
объеме.**



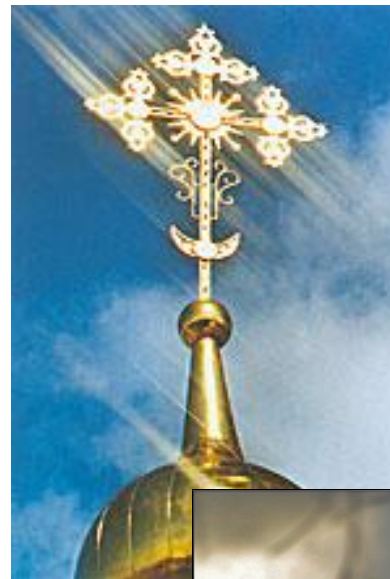


Православный накупольный крест

По своей внешней форме накупольные кресты нередко отличаются от привычных нам восьмиконечных. Крест на куполе выражает идею храма как Дома Божия и корабля Спасения и имеет соответствующую символику.

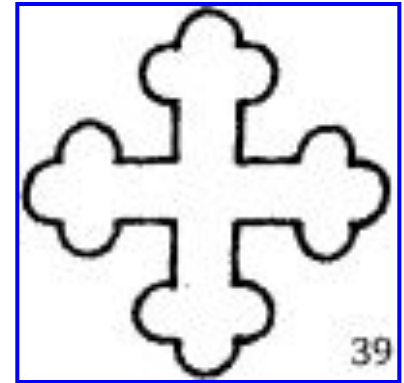


Полумесяц на православном кресте не имеет никакого отношения ни к мусульманской религии, ни к победе над мусульманами. Кресты с изображением цаты (полумесяца) украшали еще древние храмы: Церковь Покрова на Нерли (1165 год), Дмитриевский собор во Владимире (1197 год) и другие.



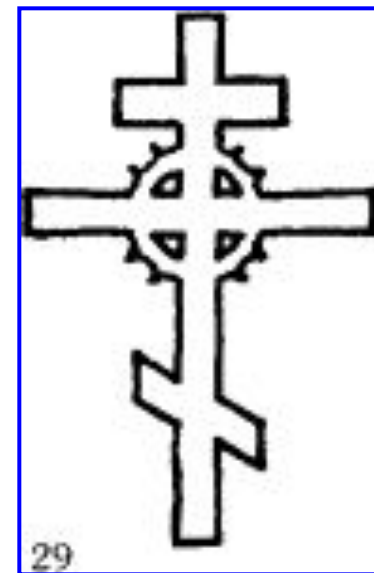
Крест "трилистниковый"

В России эта форма креста употребляется чаще других.



Крест "терновый венец"

Изображение креста с терновым венцом употребляется на протяжении многих веков у разных принявших христианство народов. Христос — добровольно взял на себя и чужие грехи, и смерть как последствие их, и терновые страдания, к ней ведущие по тернистому пути.



Крест осмиконечный

Восьмиконечие - наиболее соответствует исторически достоверной форме креста, на котором был уже распят Христос



Четырёхконечный крест

- Такой крестик - одна из любимых христианами и распространенных у них форм. Крестное дерево Христос окропил своей кровью, тем самым навеки придав кресту его силу. Капли крови Исккупителя и символизируют круглые капли в полудужьях четырех концов каплевидного креста.
- Существовали наперсные кресты такой формы и нательные. Очень часто каплевидный крест использовался для украшения богослужебных книг. В Российской государственной библиотеке хранится, например, греческое Евангелие XI века, титул которого украшен очень тонко исполненным каплевидным крестом.



Крест "виноградная лоза"

- Обвивающая крест виноградная лоза с гроздьями ягод – символ Живого Христа. Главное значение виноградной лозы для христиан находилось в символической связи с Таинством причащения.



