

Игорь не оч.

Миша – реальный пацан, он наш корифан!

# Герб города



Розы любят воду, пацаны свободу. Розы гибнут на газонах, пацаны на красных зонах...

# История

Тула известна с 1146. Входила в Рязанское княжество, с 1503 в Московском государстве. В 16—17 вв. важный укрепленный пункт на южной окраине Московского государства, центр засечной черты. В 1552 выдержала осаду войск крымского хана Девлет-Гирея I. В 1607 в Тульском кремле оборонялись восставшие крестьяне во главе с И. И. Болотниковым. С конца 16 в. известны оружейные мастера в Туле., которая в 17 в. становится центром железоделательной промышленности на базе местных железных руд. В 1712 по указу Петра I в Туле был основан государственный оружейный завод. С 1796 Тула — центр губернии. В 19 в. в Туле развиваются оружейное производство и металлообработка, изготовление самоваров и гармоней, кустарные металлические промыслы. В 1890 было 6 тыс. рабочих, в 1913 — 18 тыс., в 1917 — 45 тыс. В 1898 возникла социал-демократическая группа, в 1901 — комитет РСДРП. В январе 1905 бастовало 10 тыс. рабочих. Советская власть была установлена 7(20) декабря 1917. В годы Гражданской войны 1918—20 Тула была базой вооружения Красной Армии. В 1929—37 в составе Московской области, с 1937 — центр Тульской области. В октябре—декабре 1941 части Советской Армии и население Тулы героически обороняли город от немецко-фашистских войск (Тульская оборонительная операция 1941). За мужество и стойкость защитников Тулы при героической обороне города и за успехи в развитии народного хозяйства Тула 3 декабря 1966 награждена орденом Ленина. Указом Президиума Верховного Совета СССР от 7 декабря 1976 Туле присвоено почётное звание города-героя

# Географическое положение

Тульская область расположена почти в центре Восточно-Европейской, или Русской равнины, занимая крайнюю северо-восточную часть Среднерусской возвышенности. Северная ее граница выходит к долине широтного течения Оки, а южная опускается к устью рек Зуши и нижнему течению Красивой Мечи.

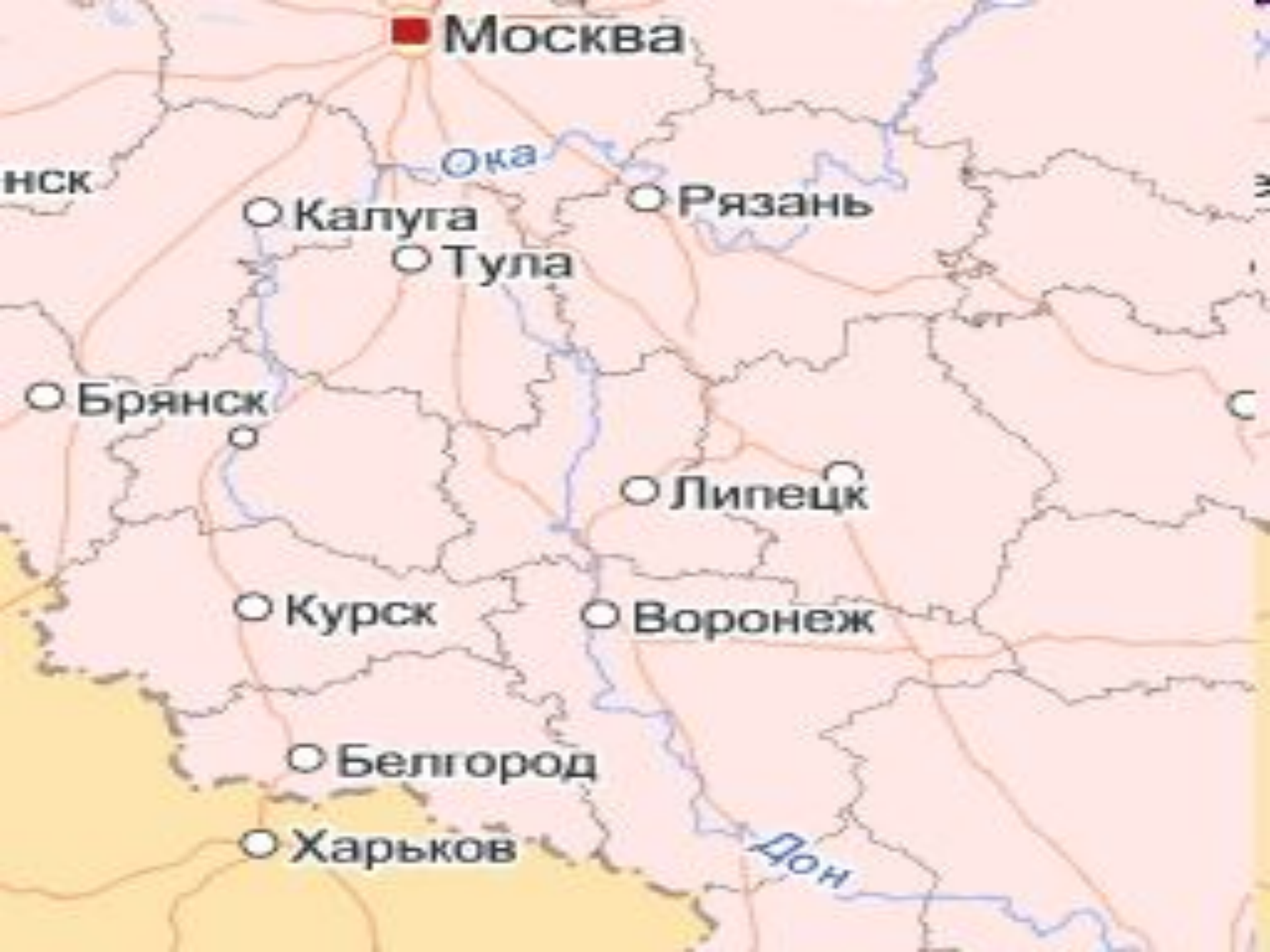
Границы области в большей своей протяженности не представляют собой никаких естественных рубежей. Из последних только р. Ока на значительном протяжении на северо-западе является пограничным рубежом с Калужской областью от Алексина до впадения р. Протвы и на большом участке между Серпуховом и Каширой разделяет территории Тульской и Московской областей.

На севере и северо-востоке Тульская область граничит с Московской областью, на востоке с Рязанской, на юго-востоке с Липецкой, на юго-западе с Орловской, на западе и северо-западе с Калужской областью.

Крайними географическими точками области являются: на севере  $54^{\circ} 50'$  северной широты (Ясногорский район), на юге  $52^{\circ} 51'$  северной широты (Ефремовский район), на западе  $35^{\circ} 51'$  восточной долготы (Белевский район), на востоке  $38^{\circ} 57'$  восточной долготы (Кимовский район).

Территория Тульской области занимает площадь бассейна верховьев рек Оки и Дона, равную 25750 кв. км и 0,15 территории России.

Протяженность области с севера на юг 230 км, с запада на восток 200 км. Из прилегающих территорий она по площади больше только Орловской области.



Москва

Ока

Калуга

Рязань

Тула

Брянск

Липецк

Курск

Воронеж

Белгород

Харьков

Дон

# Климат

Климат Тулы умеренно-континентальный, типичный для средней полосы Европейской части России. Он характеризуется теплым летом со средней июльской температурой  $18,6^{\circ}$  (максимум  $38^{\circ}$ ) и умеренно-холодной зимой со средней январской температурой  $-9,8^{\circ}$  (минимум  $-42^{\circ}$ ), ясно выраженными сезонами года. Среднегодовая температура в районе Тулы равна  $4,4$  градуса Цельсия.

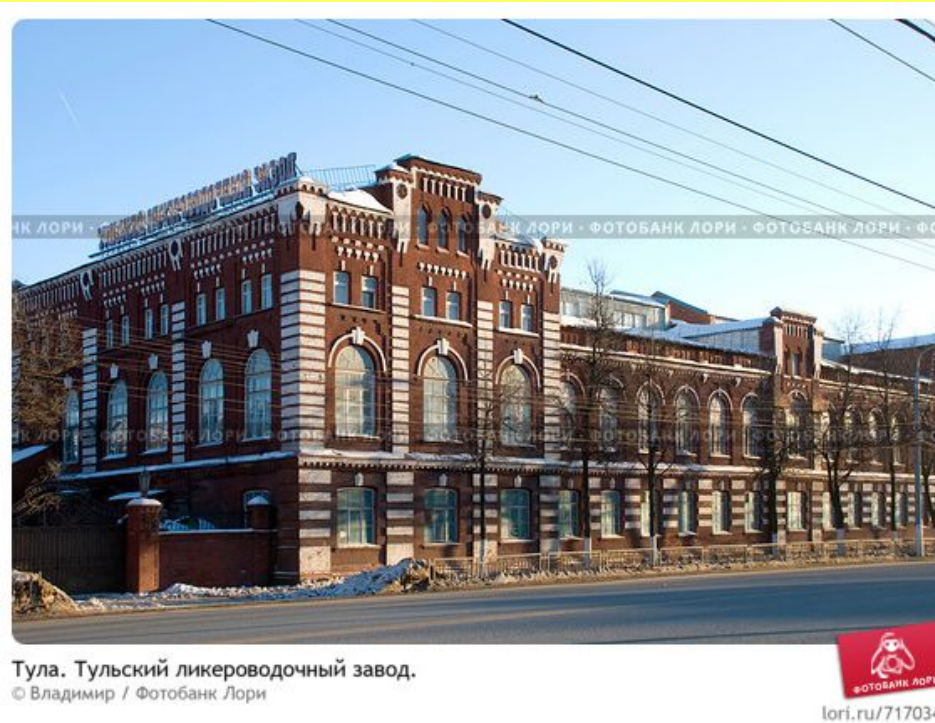
Зима — самое продолжительное время года, она длится с 1 декабря по 1 апреля — 122 дня. В это время наблюдается большая изменчивость погоды, преобладают пасмурные дни. Нередко бывают оттепели.

Весна непродолжительна — с начала апреля до конца мая — всего 58 дней. Средняя суточная температура возрастает до 15 градусов. Май — самый сухой и ясный месяц в году. Случающиеся в весенний период возвраты холодов, главным образом поздние весенние заморозки, приводят иногда к гибели огородных культур и повреждению садов. Летом преобладает малооблачная погода. Но в эту пору выпадает и максимальное количество осадков (до 38 процентов от годовой суммы). Это преимущественно сильные ливни, часто сопровождаемые грозами, иногда с градом. Зарегистрированный суточный (максимум — 81 мм осадков).

Осень начинается в последней декаде сентября. Средняя суточная температура переходит через  $10^{\circ}$ . В первый период осени наблюдается возврат тепла («бабье лето»), вызванный вторжением теплых южных масс. В это время днем стоит сухая теплая безветренная погода с прохладными ночами. Такая погода благоприятна для уборочных сельскохозяйственных работ.

Район Тулы расположен в зоне достаточного (но не избыточного) увлажнения. Годовое количество осадков составляет 500—550 мм в среднем 526 мм.

# Промышленность



Тула. Тульский ликероводочный завод.  
© Владимир / Фотобанк Лори



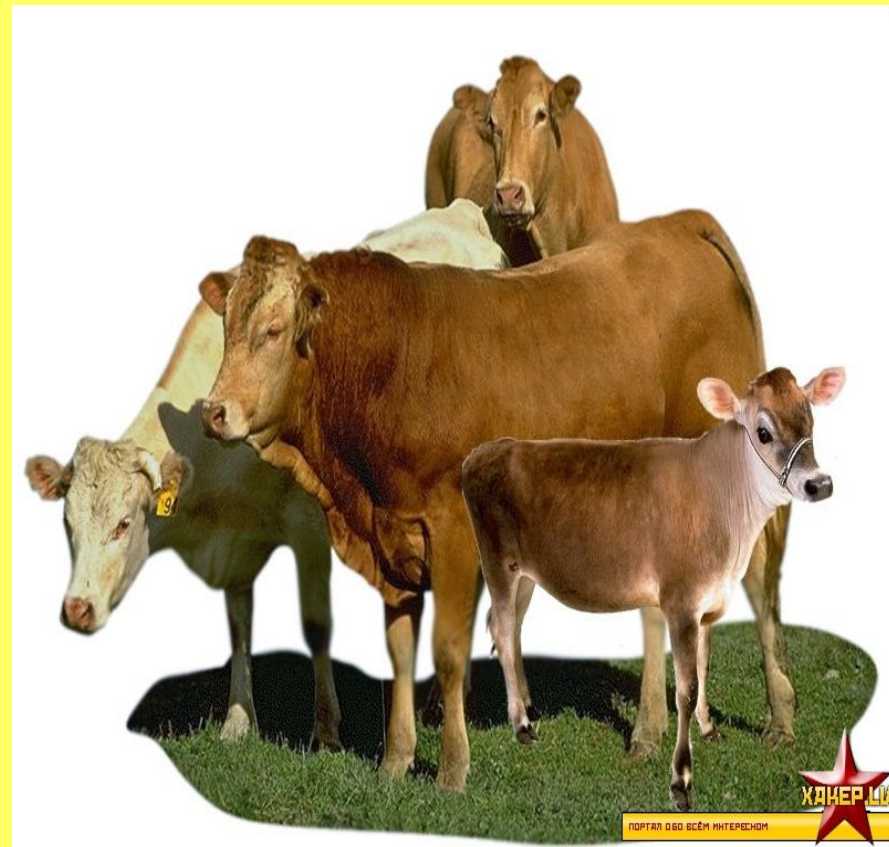
Тула ТМЗ – 5,951

Тула - крупный промышленный центр. Главные отрасли промышленности: чёрная металлургия, машиностроение и металлообработка. Чёрная металлургия представлена Научно-производственным объединением АК "Тулачермет" и Косогорским металлургическим заводом; важнейшие предприятия машиностроения и металлообработки: заводы комбайновый, горного и транспортного машиностроения, оружейный, "Штамп" (мотороллеры, самовары и др.), приборостроительный. Химическая промышленность (главным образом резинотехнические изделия). Разнообразны предприятия лёгкой и пищевой промышленности (чулочно-трикотажная, мебельная, ватная и др. фабрики, сахарный, пивоваренный, ликёроводочный заводы, мясоптицекомбинат и др.); производство гармоней.

# Сельское хозяйство

Сельское хозяйство Тульского региона многопрофильное. Благоприятные климатические и почвенные условия дают возможность получать добротные урожаи зерновых, сахарной свеклы, картофеля, овощей, плодов и ягод, развивать высокотоварное мясо-молочное скотоводство, свиноводство и птицеводство, что позволяет не только обеспечивать потребности местного населения в основных видах продовольствия, но и вывозить его за пределы области.

Агропромышленный комплекс занимает значительное место в системе народного хозяйства Тульской области. Доля продукции сельского хозяйства в структуре валового регионального продукта (ВРП) составляет около 10%.



# Культура



## Музей оружия

С XVI века Тула — кузница русского оружия. С тех самых пор тульские оружейники стали изготавливать пушки, ружья, сабли, пистолеты и т. п. Под старинными сводами Богоявленского собора на территории Тульского кремля экспонируются и хранятся уникальные коллекции оружия. Музей оружия в Туле — один из старейших в стране, он внесен в книгу «100 музеев мира». Началом сбора образцов оружия стал указ Петра I, а в декабре 1775 года Екатерина II распорядилась на Тульском оружейном заводе создать Палату редкого и образцового оружия. В 2010 году музей переехал в новое здание в Заречье.



## Тульский драматический театр

Один из старейших в России драматических театров был создан в 1777 года по случаю введения Тулы в ранг губернского центра. А год спустя его посетила императрица Екатерина II.





# Тульский самовар

Где и когда появился первый самовар, неизвестно, но что самовар чисто русское изобретение - это не вызывает сомнения. Самовары делали на Урале, в Москве, Петербурге, Туле, Владимирской, Ярославской и Вятской губерниях. Известно, что первый самовар был изготовлен в Туле в 1778 г. в Заречье Назаровым Лисицыным

Самовары делались из красной и зелёной меди, мельхиора, томпака, иногда самовары золотили, серебрили. Но основной метал для самовара - латунь.

Тульские самовары не раз награждались медалями на отечественных и международных выставках



# Тульский пряник



Начиная с середины XIX века популярность тульского пряника была настолько велика, что о нем рассказывали сказки и даже в старинных былинах упоминали о печатном прянике, которым богатыри заедали вина заморские. Первое письменное упоминание о тульском прянике нашли в писцовой книге за 1685 год и славится он с тех давних времен до наших дней. В Туле много известных и знаменитых изделий, которые имеют уникальное значение и снискали славу во всем мире. Благодаря этому в Туле есть музей оружия, музей самоваров, музей гармоники имени Белобородова. Только тульский пряник хоть и был популярен по всей стране, но конкретно история его была мало известна.

Настоящим тульским пряником, который знаменит на весь мир уже более 300 лет.

# Производство оружия



Наряду с самой историей Тулы немалый интерес представляет история тульского оружия. История тульского оружейного дела уходит в те времена, когда при защите российских рубежей от набегов кочевников, жителям Тулы не хватало оружия. Оно изготавливалось в Москве, а доставлять его было делом долгим и хлопотным. Поэтому, указом царя Федора, было решено основать оружейное дело непосредственно в Туле. В дальнейшем это во многом определило судьбу города, дав ему славу оружейной столицы России.

На историю Тулы большое влияние оказал Петр I, он знал и ценил оружейных мастеров.

Туле был заложен первый в России государственный оружейный завод. В XVIII веке Тула помимо оружейной столицы была известна и как крупный центр по производству железных и чугунных изделий. В городе изготавливались различные измерительные и физические приборы, механизмы, художественные, металлические предметы. С развитием оружейного дела росла и развивалась Тула.