

# Грамота фотокомпозиции и съёмки

Грамота операторского мастерства.

**Знать:** основы грамоты операторского мастерства (выбор места, объекта и ракурса съёмки, кадрирование снимка), средства образно-эмоциональной выразительности фотопейзажа.

**Уметь:** применять средства творчества фотохудожника (размеры фотографии, ее формата и план).

**Научится:** эмоционально-ценностно относиться к природе, решать задачи фотохудожника, выбирая соответствующие темы фотосъёмки.

**Получит возможность научиться:** навыкам и опыту работы с фотокамерой.

**Фронтальная** - постановка цели и учебных задач для усвоения знаний о грамоте операторского мастерства на примере анализа фотопейзажа.

**Групповая** - выведение понятий «точка съёмки», «ракурс», «план» и обсуждение их применений.

**Индивидуальная** – выполнение сравнительного анализа общего и различного в изображении пейзажа в фотографии и в живописи с точки зрения грамоты операторского мастерства.

**Грамота операторского мастерства  
зависит от следующих  
художественно-выразительных  
средств:**

**объект (место)**

**элементы съемки (освещение)**

**точка**

**ракурс съемки**

**кадрирование**

**план (крупность**

15.11.20

**изображения)**



*В. Ван Гог. Кафе ночью*  
*И. Левитан. Над вечным покоем*

Художник дает сумму авторских впечатлений и размышлений о природе. Он передает свое отношение к изображаемому. Его картина – это обобщение многочисленных этюдов, написанных в разных местах. Художник передает неповторимое видение и понимание мира, осуществляет образно-живописное пересотворение реальности на холсте.

Фотограф передает быстротекущее состояние природы, фиксирует натуру как факт, изобразительно дублирует натуру.

13.11.20

## Искусство фотопейзажа и фотоинтерьера

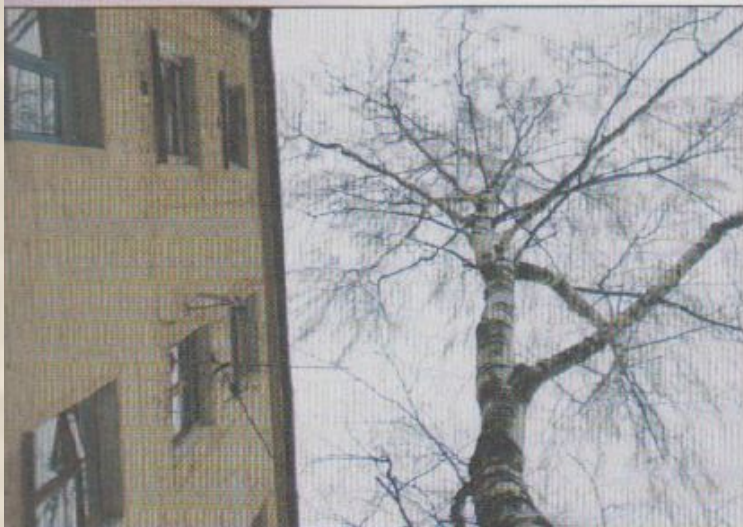
Маленькая камера — верный спутник в поездках и путешествиях — может превратить нас в замечательных пейзажистов. Только, как уже говорилось, надо увидеть, найти, успеть запечатлеть стремительно меняющиеся лики мира. Поиск наилучшей натуры, а не случайное, первое попавшееся место наряду с оперативностью составляет **особенность пейзажной съёмки**.

**Фотопейзаж** даёт нам возможность увидеть красоту природы, восхититься её бесконечным преображением, сохранить память о городах и странах, в которых довелось побывать. Возможность каждого фотографировать в любой момент и в любом месте превращает фотоаппарат в современный вид дневника, где вместо текстовых записей — «записи в картинках». И в этих фотодневниковых зарисовках сохранится зримая память о том, «где я был и что я видел». Причём память не только о дальних странах, но и о том, что тебя окружает каждый день: двор, в котором прошло детство, незаметно меняющиеся улицы родного города или школьная спортплощадка, где с друзьями гоняешь в футбол.



# Объект (место) съёмки

Художник находит красоту в том, мимо чего, не замечая проходит безразличный и незаинтересованный человек.



Существует азбука фотосъёмки, которая позволяет начать двигаться по пути овладения искусством фотографии. **Грамота операторского мастерства** даёт возможность осознанно выражать творческую мысль. Грамота включает в себя овладение элементарными технологическими навыками и художественно-выразительными средствами — это *выбор объекта и точки съёмки, ракурс, план, кадрирование*. Но мастерство оператора — это прежде всего умение видеть интересное и необычное в, казалось бы, обыденном и обычном. Взгляд художника находит красоту в том, мимо чего, не замечая, проходит безразличный и незаинтересованный человек.

Снимая, ты должен понимать, что и как снимаешь. Возьмём для примера самый простой объект. Но какой? **Выбор объекта и точки съёмки** — это первое условие художественного творчества в фотографии. Отобрать из множества вещей одну — значит **проявить свою художественную индивидуальность**.



Фотографии природной и городской среды, архитектурных памятников и интерьеров — непрерываемое *свидетельство* и *информация* о том, как мир выглядит сейчас и выглядел прежде. Но художественная ценность фотопейзажа возрастает тем больше, чем лучше оператору удаётся сквозь информацию выразить в снимке дух и неповторимость места.

Художественная ценность фотопейзажа возрастает тем больше, чем лучше оператору удастся сквозь информацию выразить в снимке

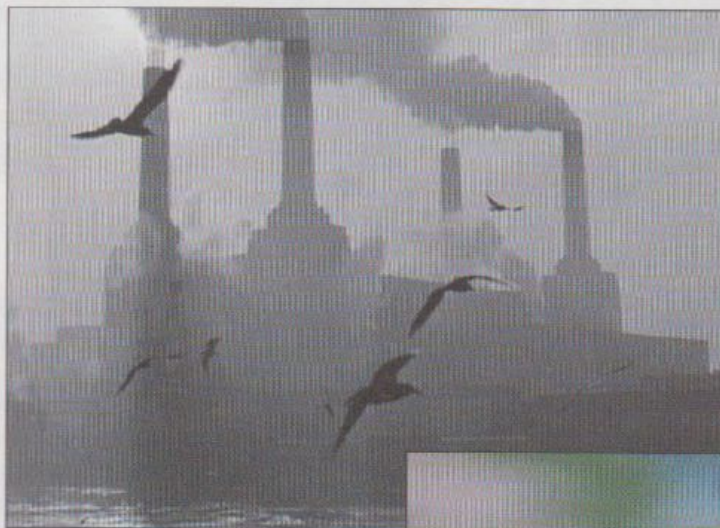
15.11.20 **дух и неповторимость места.**

*В. Ван Гог. Кафе ночью*  
*И. Левитан. Над вечным*  
*покоем*

Рассматривая искусство пейзажа в соотношении «объект — субъект», отметим бесспорно большую объективность фотографии, чем живописи, в передаче точности природы. **В фотографии** при всех её художественных возможностях важнее всего безусловность запечатлённой природы, фиксация её состояний как факта. **В живописи**, помимо изображения самого пейзажа, важна передача художником своего отношения к изображаемому. Одухотворение природы, эмоциональность её восприятия рождает образ живописного пейзажа, созданный кистью художника.

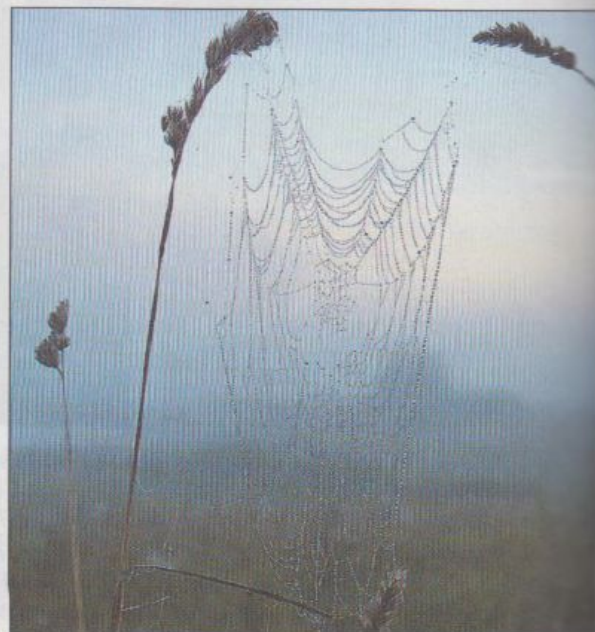
В картине художник выражает себя больше, чем в фотографии. Ценность фотографии в ином — в *документальности* пейзажа, *изобразительном дублировании* природы на снимке. В этом её основное значение и отличие от живописи.

Фотография во многом раскрепостила пейзажиста, избавила его от копирования природы и сосредоточила на её образном воплощении. В современном искусстве ценнее не изобразительная иллюзия, подражание реальности, а её образно-живописное «пересотворение» на холсте, передающее неповторимое видение и понимание художником этого мира.



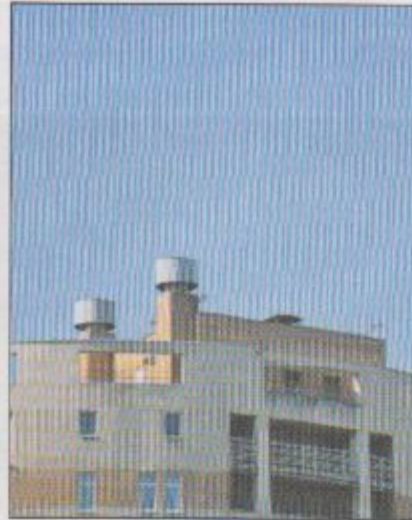
*Глядя на работы фотомастеров, ощущаешь, как в них отражается культура пейзажной живописи, воплощённая на языке фотографии*

*«Портрет» капельки на травинке или бабочки на цветке — это привилегия фотографии*



## Знание грамоты фотосъёмки — основа творчества в фотографии

Используйте для начала ваши умения и навыки при съёмке дома. Посмотрите, не допустили ли вы композиционных или иных огрехов, подобных этим:



Можно встать перед любым объектом и, не долго думая, просто «щёлкнуть» его. Скорее всего, в этом случае выглядеть на фото объект будет неинтересно (фронтально, на общем плане), и ещё хорошо, если уместится в кадре и не сольётся с фоном.

Один и тот же объект (например, окно) может выглядеть по-разному в зависимости от места съёмки. Удачна та точка съёмки, которая делает композиционно наиболее выразительной передачу облика природы. Композиции снимка и рисунка имеют одни те же законы гармонии, ритма линий и пятен.

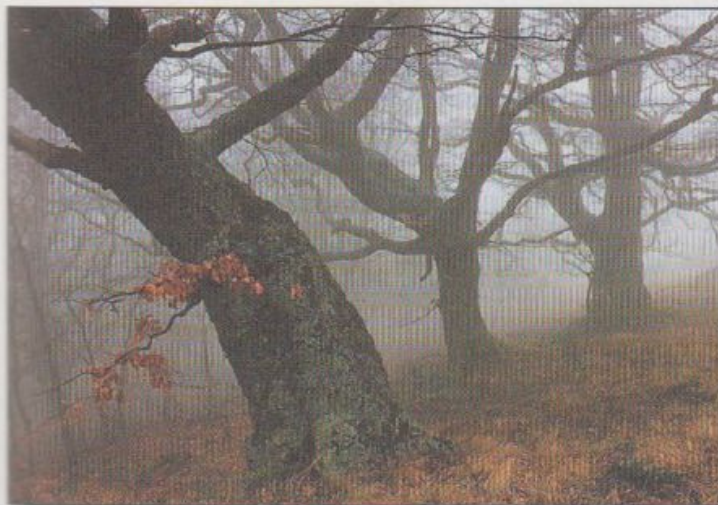


# МОМЕНТ СЪЕМКИ (освещение)

средство образно-эмоциональной  
выразительности



15.11.20



Если **свет** в фотонатурморте в основном *постановочный*, то в пейзаже — *естественный, природный*. В пейзаже свет не выставишь, поэтому, чтобы уловить наиболее интересное световое состояние природы, за ним надо «охотиться». Общий свет, заполняющий интерьер или равномерно разлитый по всему пейзажу («заливка»), не придаёт выразительности снимку. Поэтому поиск необычного состояния природы становится важной задачей фотохудожника.

В фотопейзаже большую роль играет выбор не только места, но и *момента съёмки*. Закат, отблески солнца в воде, дождь, туманы и дымы, густой снег и другие подобные эффекты природы помогают создать интересный пейзажный снимок. В нём освещение, композиция становятся средствами *образно-эмоциональной выразительности*.



# Настроение возникает благодаря передаче воздуха, световой среды, в которую погружены предметы.



Игра света и цвета, бликов и теней заставляет по-новому увидеть пространство пейзажа и **интерьера**. Настроение и атмосфера дома или какого-нибудь места возникает благодаря передаче воздуха, световой среды, в которую погружены человек и предметы на снимке.

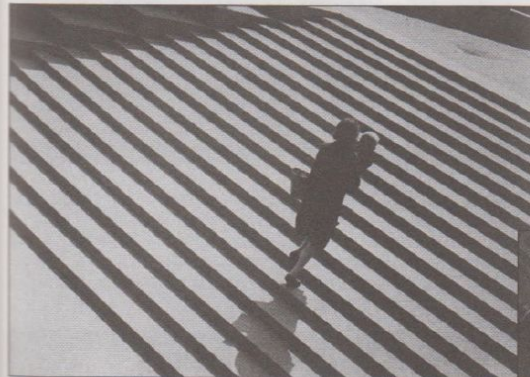


Использование цвета в пейзаже более естественно, чем, к примеру, в портрете. Но и здесь в равной мере бывает оправдан чёрно-белый язык графики. В нём своя поэзия!

# ракурс

(угол зрения, с которого видим объект)

При фотографировании важен не только выбор места съёмки, но и **ракурс**, т. е. угол зрения, под которым снимается объект. От того сбоку, сверху или снизу мы глядим на него, меняется и наше впечатление от него. Не менее значима и **крупность изображения**. Из живописи в фотографию пришло понятие *плана*, обозначающее не только степень удалённости от объекта, но и крупность его изображения. На снимке объект может выглядеть крупно (*крупный план*) или гораздо меньше (*средний*, или *общий план*).



По работам классика мировой фотографии А. Родченко мы видим, как от крупности плана, ракурса зависят выразительность и образность снимка.

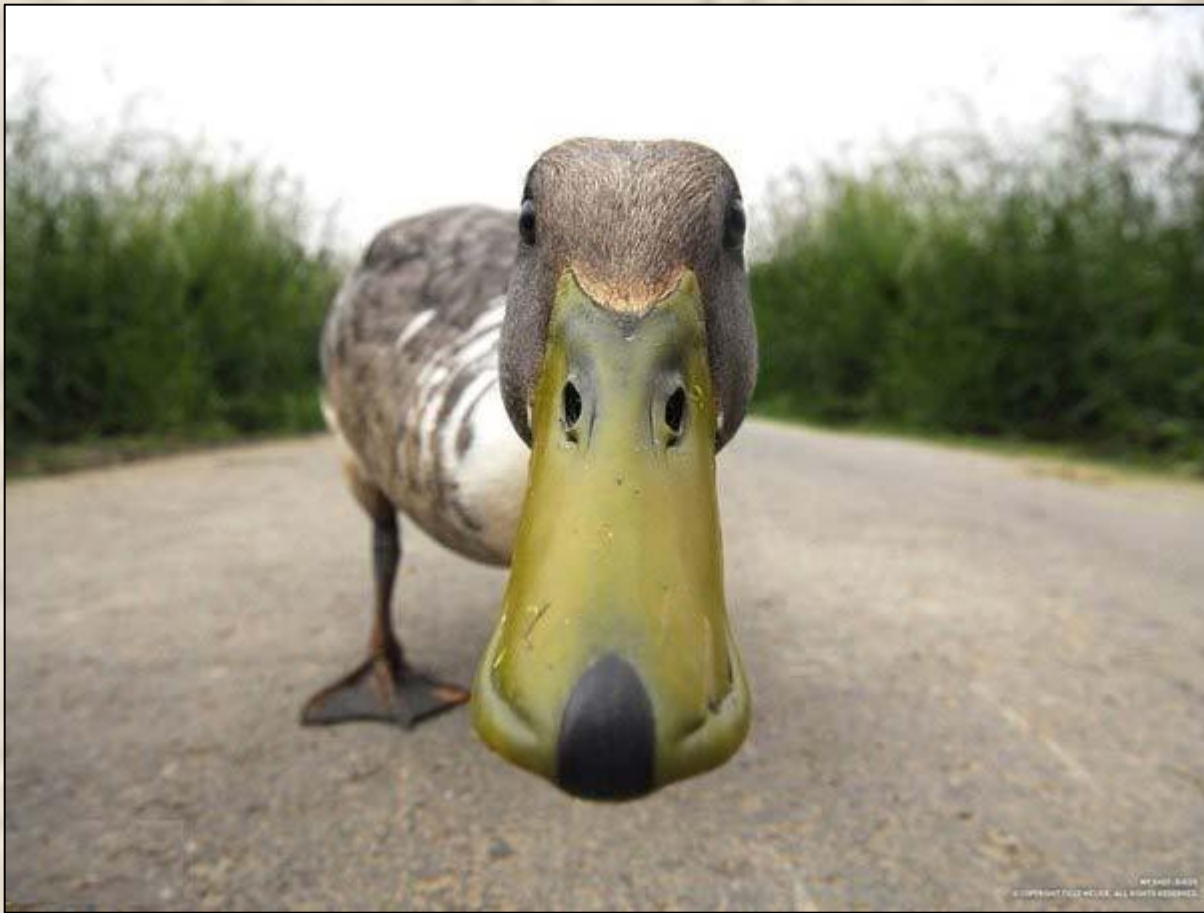
Ракурс как неожиданная краска в живописи может обострять впечатление и от ваших фотокартин.



**РАКУРС (в изобразительном искусстве)** — перспективное сокращение изображенных предметов. В декоративных росписях ракурс часто используют для наиболее эффектной передачи движения и пространства. С французского **RACCOURSE** переводится как «укороченный», «сокращенный». Слово «ракурс» также употребляется для описания точки съёмки в фотосъёмке и видеосъёмке.

Например, точки съёмки портрета **фас, анфас, профиль** — часто называют общим словом «**ракурс**».

15.11.20



**РАКУРС** – это видение какого-то объекта с определенной точки пространства. **Необычная перспектива**, возникающая вследствие **неодинакового удаления частей снимаемого предмета от объектива** при его направленности на предмет под углом. Представьте себе любой предмет посреди комнаты, к примеру, пластиковый манекен, посмотрите на него спереди, сбоку, сверху, **в поле зрения попадут разные части модели – это видение и называется ракурсом**. Умение выбирать правильную позицию относительно предмета съемки, пожалуй, одна из самых главных задач фотографа.

15.11.20

Изменение положения фотоаппарата только в горизонтальном направлении, не меняя расстояния по отношению к предмету, не поднимая и не опуская фотоаппарат.



Если мы снимаем центральную плоскость объекта (**фронтальная композиция**), то на снимке мы сможем увидеть только одну из плоскостей объекта (1). При этом мы **теряем объемность** предмета, само изображение и пространство будет выглядеть достаточно плоским, спокойным и статичным. При такой композиции все части кадра являются равнозначными, сам снимок знакомит зрителя с **общим видом объекта**. Поэтому фронтальная композиция не используется для создания динамических сюжетов, а больше годится для съемки архитектурных сооружений.



Вокзал Чхатрапати Шиваджи, Мумбаи, Индия

Ее хорошо использовать для фотографирования зданий с симметричными частями, тогда снимок приобретает еще больше статичности и строгости.

15.11.20



### **Боковая композиция**

Отходя в сторону от центральной плоскости предмета, мы заметим, что начинает появляться и увеличиваться вторая его плоскость. Что же в результате изменяется?

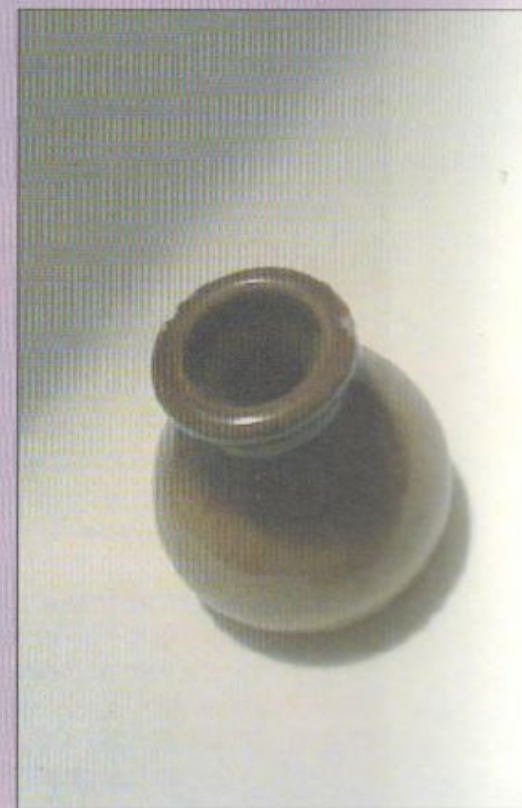
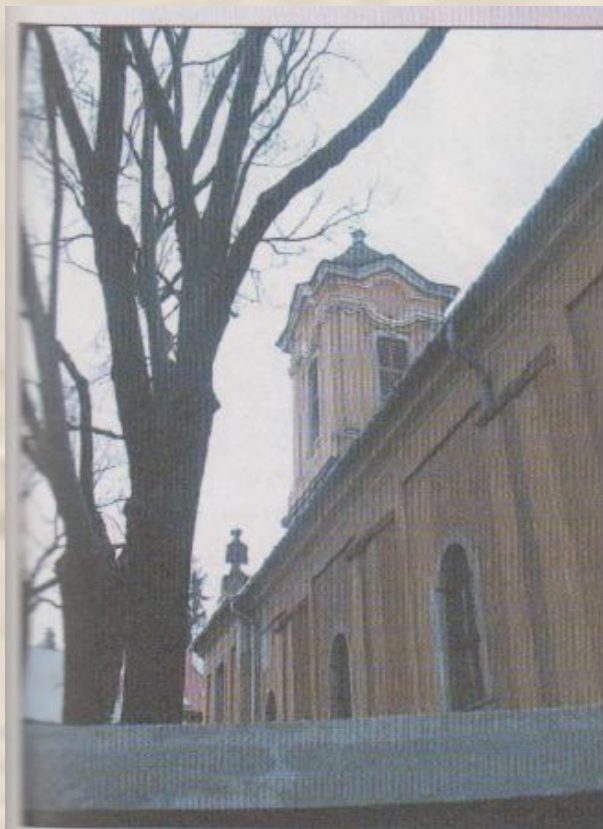
**Предмет стал приобретать объем.** При таких боковых точках съемки появляются линии направленные к боковым точкам схода. Они уходят в глубину снимка.

Чем больше мы отдаляемся от центрального положения предмета, тем большую пространственную глубину приобретает снимок. Взгляд зрителя непроизвольно скользит по этим линиям к точке схода. (Если вы хотите выделить какой либо объект и обратить на него внимание зрителя поместите его именно в эту точку). Этот ракурс самый распространенный, он наиболее удачно передает объем и глубину пространства, изображает событие в действии, увлекает за собой зрителя.



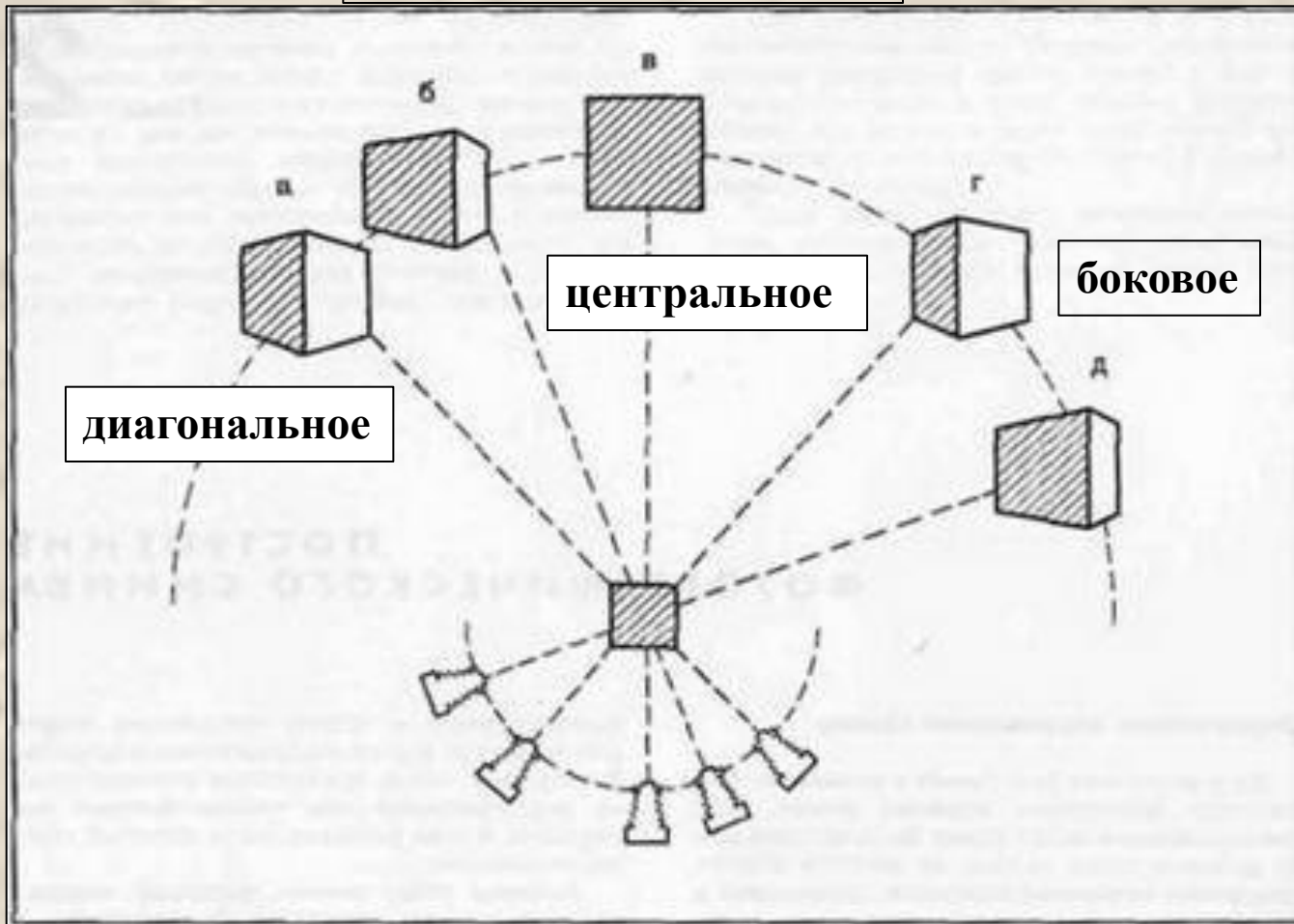
**Ракурс киносъёмки** — изображение объекта с **различных точек зрения** как неподвижной, так и движущейся кинокамерой. Активный приём операторского искусства, используемый для построения изобразительно-монтажной композиции фильма.

Даёт возможность всесторонне показывать действие, событие, явление, а также мимику, жесты и движения человека, создавать монтажные метафоры, как бы **совмещать точку съёмки оператора с точкой зрения персонажа** и др.



15.11.20

## НАПРАВЛЕНИЕ СЪЕМКИ



**Направление съёмки бывает следующим: центральное, диагональное, со смещением (боковое).**

При изменении ракурса некоторые линии так же изменяются и сокращаются, так и получается **интересная перспектива**. Это очень распространенный прием, когда фотограф с помощью необычного ракурса для фотографии слегка **ИСКАЖАЕТ ОЧЕРТАНИЯ ОБЪЕКТОВ**, но пользоваться таким приемом следует осторожно, он может как усилить впечатление от объекта съемки, так и испортить его.

Также одним из важных показателей, которые характеризуют ракурс в фотографии, является **направление съемки**: диагональное, центральное, со смещением (боковое). При использовании **ЦЕНТРАЛЬНОГО РАКУРСА** строится фронтальная композиция (на рисунке В), в которой совпадают ось снимка и оптическая ось объектива камеры. В результате этого **предмет съемки становится как бы плоским**, снимок лишается глубины.

При постепенном смещении камеры от центральной оси вправо или влево, мы получим **БОКОВОЙ РАКУРС**, при котором объекты становятся **более объемные** (на рисунке Б, Г, Д).

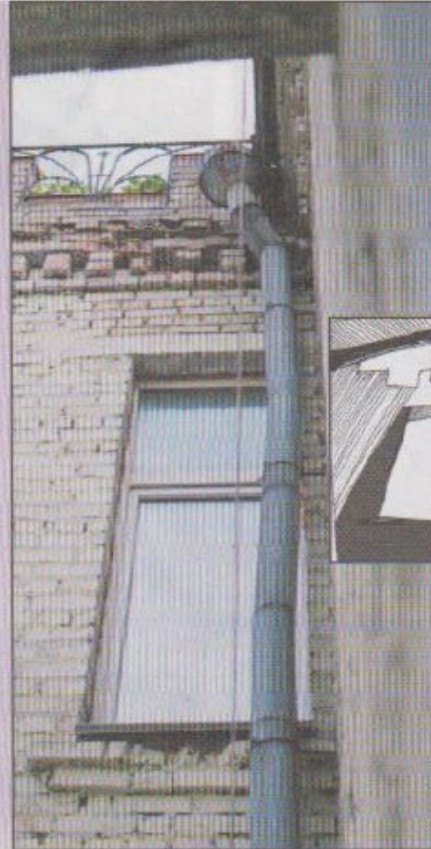
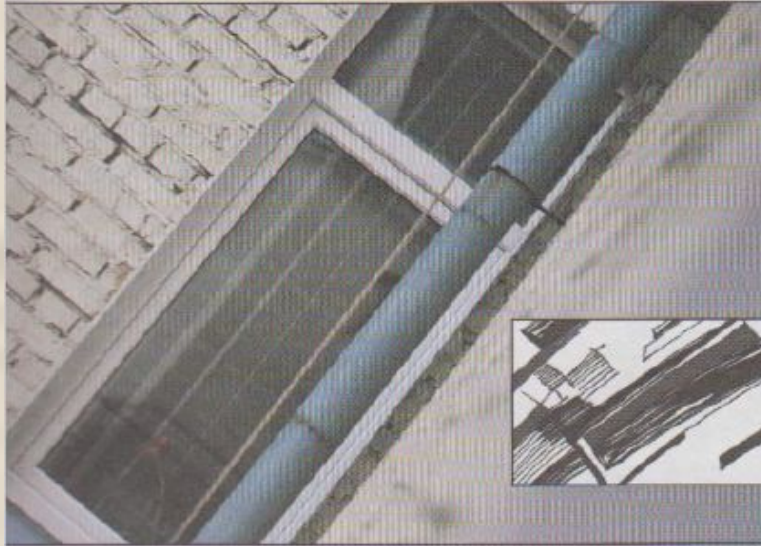
Смещение происходит до тех пор, пока фотографируемый объект не станет находиться по диагонали от точки съемки. Такой ракурс называют **ДИАГОНАЛЬНЫМ** (на рисунке А).

Подобную технику зачастую применяют **в архитектурной съемке** или при съемке городских ландшафтов.

Поэкспериментировать с ней желательно каждому начинающему фотографу.

# ТОЧКА СЪЕМКИ

(месторасположение фотоаппарата, с которого снимается объект)



Один и тот же объект (например, окно) может выглядеть по-разному в зависимости от места съёмки. Удачна та точка съёмки, которая делает композиционно наиболее выразительной передачу облика натуры. Композиции снимка и рисунка имеют одни те же законы гармонии, ритма линий и пятен.

Различие между точкой съёмки и ракурсом заключается в том, что **при выборе точки съёмки геометрия очертания объекта не изменяется**. Самым популярным принято считать положение на уровне глаз, поскольку окружающая действительность, переданная таким образом, является привычной и обыденной.

Точка съёмки — место установки фотоаппарата, кинокамеры или видеокамеры во время съёмки.

**Положение точки съёмки** может быть выражено как расстояние до объекта съёмки, направление или угол в горизонтальной плоскости, под которым она производится, а также высота.

От расстояния до объекта зависит **крупность плана**.

Кроме того, точка съёмки может быть **фронтальной или боковой** в зависимости от положения относительно человеческого лица при портретной съёмке или относительно фасада при архитектурной.

Кроме того, точка съёмки может быть **высокой или низкой**, отображая объект ниже или выше горизонта или вообще отвесно.

Нередко термины «точка съёмки» и «ракурс» употребляются как синонимы и путаются. Можно считать, что **точка съёмки — составная часть ракурса**.

В 3D моделировании и компьютерных играх точка съёмки имеет то же значение, что и в фотографии и в кинематографе, однако «камера» при этом не настоящая.

## ТОЧКА СЪЕМКИ И КОМПОЗИЦИЯ СНИМКА

Выбирая точку съемки, не стоит забывать о том, какое влияние она оказывает на композицию и **художественность** фотографии. Для того чтобы более успешно **раскрыть задуманный сюжет и смысл содержания** снимка, вам стоит относиться к выбору точки съемки со всей ответственностью, а не просто щелкать направо и налево. У фотографа довольно много различных задач, которые необходимо решить во время съемки.

Одна из таких задач – это **композиция в фотографии**. Вообще данное понятие включает в себе идеальное сочетание всех элементов: мы смотрим на линейное, световое, тональное построение кадра, а также на общий колорит снимка.

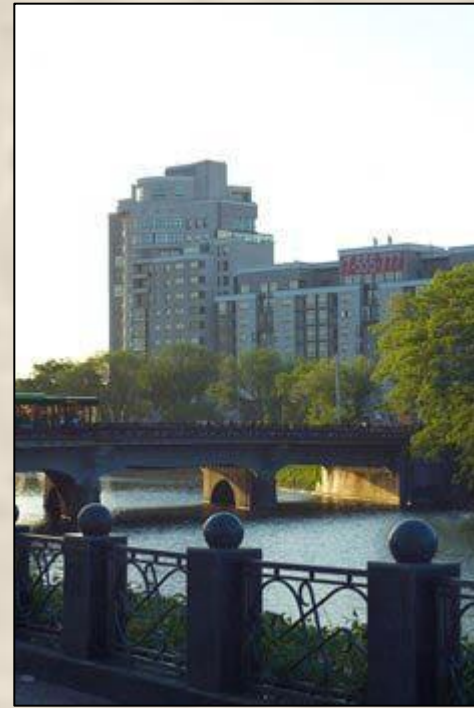
Благодаря гармоничному сочетанию всех вышеописанных элементов, фотограф способен создать систему, которая добавит фотографии художественной выразительности, а она, в свою очередь, вызовет интерес у зрителя.

Предлагаем вам пример того, когда фотография сделана без тщательного подбора точки съемки, когда снимок был сделан бездумно, будто для протокола. Такого рода фотоснимки никак не могут претендовать на титул «красивое фото», они не обладают высокохудожественной ценностью, а лишь вызывают некоторое раздражение.

В хорошо скомпонованном кадре нет места лишним деталям – здесь все тесно связано друг с другом и расположено в нужных точках плоскости. В фотографическом искусстве имеется целый свод правил и различных требований, руководствуясь которыми, можно создать хорошую композицию. Отдельные правила даже имеют статус закона.

Но законы композиции – это достаточно важный и обширный вопрос, изложение которого, увы и ах, не входит в задачу этой статьи и требует отдельного рассмотрения. Если вы хотите узнать поподробней о композиции, вы можете прочитать об этом здесь.

# средняя точка съемки



Если будем менять высоту съемки в фотографии, то изменится положение горизонта в кадре, характер объекта на изображении, передача его объема, изменится фон, попадающий в кадр.

Когда **линия горизонта делит объект пополам**, мы получаем нормальное изображение, без каких либо особых характеристик. Если верхняя часть изображения отличается по тону или цвету от нижней, то кадр теряет целостность и как бы делится на две не связанные между собой части. Поэтому нужно внимательно **располагать линии в кадре**, чтобы они были осознанной частью композиции.

15.11.20

# НИЖНЯЯ ТОЧКА СЪЕМКИ



Опустив точку съемки вниз, мы заметим, что опустился и горизонт. Линии схода тоже меняют свой угол. Углы верхних граней становятся более острыми, нижних, наоборот - более тупыми. Изменяется так же соотношение предметов переднего и заднего планов. Маленький предмет переднего плана вырастает до размеров заднего. Например на фотографии сферический элемент забора вырывается на снимке в небо и бросает вызов высотному зданию. Говорит ему: "Эй ты, приятель, я больше тебя!" Все это диктуется психологией нашего зрительного восприятия. Шар стал выше, масштабней, монументальней, а значит и значительнее небоскреба. Опуская или поднимая камеру мы кроме того выбираем фон. Опустив камеру объект размещается на фоне неба, что создает контраст. Объект хорошо различим и отделен от остального пространства. Будьте с этим очень осторожны, иначе можно получить сильно искаженный объект. Такой ракурс целесообразно использовать для того чтобы подчеркнуть движение в динамических снимках, например танцах, или спортивных играх.

15.11.20



## Ракурсы для фотографий

**СЪЕМКА НА УРОВНЕ.** Когда положение фотоаппарата находится на одном уровне с объектом съемки. Такой ракурс считается нейтральным и естественным.

**НИЖНИЙ РАКУРС.** При таком ракурсе фотоаппарат располагается чуть ниже субъекта/объекта фотосъемки. С помощью такого расположения камеры вы сможете визуальнo приподнять субъект в кадре или же **увеличить его размер и значимость**. Но при портретной съемке такой ракурс лучше не использовать, иначе вы получите весьма комичное лицо с огромной шеей и подбородком.



15.11.20



К примеру, используя нижний ракурс в репортаже можно визуально **усилить высоту прыжка спортсмена**. Применение нижнего ракурса позволяет продемонстрировать величие и грандиозность снимаемого объекта, усилить значимость его размера и подчеркнуть выразительность. При нижнем ракурсе предмет съемки как бы **заваливается вперед или назад**, что придает снимку динамичность. Эффект динамичности и движения можно значительно усилить, используя диагонально построенную композицию.

**НА УРОВНЕ ЗЕМЛИ.** В данном случае фотоаппарат находится практически на земле. Для людей, конечно же, это редкая точка зрения, и потому фотография с таким ракурсом переносит зрителя в совершенно иной мир. Такой ракурс идеален для тех случаев, когда вам необходимо вдохнуть жизнь в неодушевленный предмет.



15.11.20



Положение камеры снизу-вверх, позволяет выигрышно фотографировать силуэты на фоне заката, динамичные сцены, например, **во время танца или прыжка**, а также архитектуру или природу.

15.11.20

# Верхняя точка съемки

Если вы хотите «украсть» у объектов высоту или показать как расположены предметы на большой плоскости, тогда вам на выручку спешит верхняя точка съемки. Нечто подобное происходит, когда по какой либо местности, создается карта. Кстати, при такой точке съемки горизонт поднимается в верхнюю часть кадра и даже у фронтальной композиции верхняя часть становится видимой, что выявляет у предмета объем. Параллельные линии стремятся сойтись в центральной точке схода. По мере приближения к которой масштаб предметов уменьшается и проявляется глубина пространства. Искажения такого ракурса проявляются тем сильнее, чем ближе к нам изображаемый объект, при удалении этот эффект уменьшается. Если фотографировать человека с такой точки на переднем плане, он становится похожим на инопланетянина с большой головой. Движущиеся объекты снятые сверху теряют часть своей подвижности и снимок в целом становится менее динамичным.



**ВЕРХНИЙ РАКУРС.** Понятное дело, что при этом ракурсе ваша камера должна находиться над объектом съемки. Конечно, значение объекта в кадре разительно уменьшается, но зато герой снимка становится маленьким и забавным.



Съемка из верхнего ракурса изменяет реальные размеры объекта, как будто их придавливает к поверхности. При помощи верхнего ракурса можно **отобразить значительное пространство** и расположение в нем снимаемых объектов, а также **подчеркнуть положение важного объекта в общем пространстве композиции.**

При съемке в студии верхний ракурс позволяет сделать оригинальные кадры, однако в этом случае нужно помнить о возможности искажения привычных пропорций.

15.11.20

**СЪЕМКА СВЕРХУ.** Выбирая правильный ракурс для фотографий попробуйте сфотографировать задуманный сюжет сверху, так, чтобы камера находилась перпендикулярно той плоскости, где располагается объект. При такой съемке перспектива «сходит на нет», и тогда становится любопытно сравнивать настоящие размеры различных объектов снимка.



15.11.20

# анализ снимка относительно точки съемки



**Главный объект** - замок сфотографирован с **нормальной точки**, причем фронтально. Казалось бы снимок должен получиться **плоским и статичным**, но это не так. Причиной этому служит мостик на переднем плане.  
**Для моста эта же точка съемки оказывается верхней.** Линии схода подчеркивают глубину пространства и направляют зрителя к главному объекту.

15.11.20



## Ракурсы для портретной съемки

Успех портретной фотографии в большей степени зависит от хорошего ракурса. И потому для различных типов лица необходимо подбирать **индивидуальные акценты**.

**ВЕРХНИЙ РАКУРС** (когда камера располагается чуть выше уровня глаз модели) делает большой акцент на лице, нежели на фигуре. Такая точка съемки идеальна при фотографировании **полных** людей: на снимках они будут казаться стройнее. Однако иллюзию стройности любят и модели обычного телосложения, так что данный ракурс отлично подходит для любой ситуации.

Используя **НИЖНИЙ РАКУРС** (камера располагается ниже уровня глаз, а иногда и подбородка) вы создаете визуальную иллюзию того, что человек на снимке гораздо выше, чем в жизни. Это, безусловно, придает герою фотосессии значимости, но многим моделям такой ракурс совсем не к лицу. Во-первых, из-за того, что при фотографировании **видны ноздри**, а также их содержимое, и во-вторых, такой ракурс дает и комический эффект, когда лицо модели кажется меньше по отношению ко всему телу, да и **фигура выглядит непропорциональной**.

Снимая групповой портрет, располагайте камеру чуть ниже или **на уровне глаз** героев съемки. Благодаря этому, вы сможете уберечь кадр от искажений, а пропорции человеческих фигур останутся неизменны.

Для того чтобы удачно сфотографировать пару или одиночный портрет размещайте камеру на уровне глаз портретируемых, или **немножко выше**.

# план (крупность

## изображения)

Изменяя расстояние до объекта, мы меняем его масштаб на фотографии. Приближаясь к объекту, мы его укрупняем, отдаляясь – уменьшаем. Выбирая, таким образом, «крупность» изображения мы выбираем из всего пространства нужную нам часть и выделяем ее, меняя содержание и тему снимка. Если масштаб выбрать не правильно, мы потеряем композиционную завершенность и выразительность снимка. Наша идея и мысль, которую мы хотели выразить оборвется на полуслове, смажется, и нас просто не поймут.

**Расстояние съемки объекта** связано еще с очень важным понятием – перспективой. По масштабу (крупности плана) кадры делятся на: **общие, средние, крупные и сверхкрупные**. Каждый из названных планов имеет свои преимущества и недостатки, что и определяет область их применения.

Между перечисленными планами нет четкой границы, они достаточно плавно переходят друг к другу. Поэтому зачастую сложно однозначно установить к какому из перечисленных планов следует отнести конкретный снимок.

# ОБЩИЙ ПЛАН



Снимок делается с **большого расстояния** и охватывает значительное пространство и знакомит нас с **объектом в целом**. Примерами общего плана могут быть фотографии общественных мероприятий (праздники, митинги, парады, выступления знаменитостей, соревнования), пейзажи (городские, сельские, морские...) Общий план создает общее представление об объекте, но **упускает и теряет детали**. Он не может, к примеру, показать конкретного человека с его настроением, характером, отношением к окружающему его миру.

15.11.20

# СРЕДНИЙ ПЛАН



Для этого как раз и нужен средний план. Он приближает нас к происходящему, показывает **человека во взаимодействии с окружающей его обстановкой**. Здесь господствует жест, положение тела, поза, характер, действия, состояния людей, эмоции в контексте их взаимоотношений. Средний план часто используется для репортажных и фотографий определенного жанра.

15.11.20

# КРУПНЫЙ ПЛАН

Дальнейшее укрупнение изображения приводит нас к крупному плану. Этот план часто используется при портретной съемке. Дает возможность разместить человека на всей плоскости снимка. Перед нами предстает отдельный человек как личность со всеми его характерными чертами, мимикой, характером, чувствами внутренним эмоциональным состоянием. В отличие от среднего плана крупный план охватывает **меньшее пространство и ограничивает показ физического движения**. Можно сказать, что внешняя динамика, переходит во внутреннюю динамику кадра, которая строится уже по иным законам. Это правильно преданное состояние человека, его поза, поворот головы, линейный, световой и тональный рисунок. **Пропадает необходимость в детальном показе обстановки**, она отходит на задний план вглубь кадра или часто вообще исключается.

На портрете человек должен доминировать, он является главным, а фон при необходимости его дополняет. Так для того чтобы показать человека во взаимосвязи с окружающей его обстановкой можно применять несколько различных планов на одном снимке. Человек изображается крупным планом, за ним общий план - место действия.



15.11.20

# СВЕРХКРУПНЫЙ ПЛАН (фрагмент)



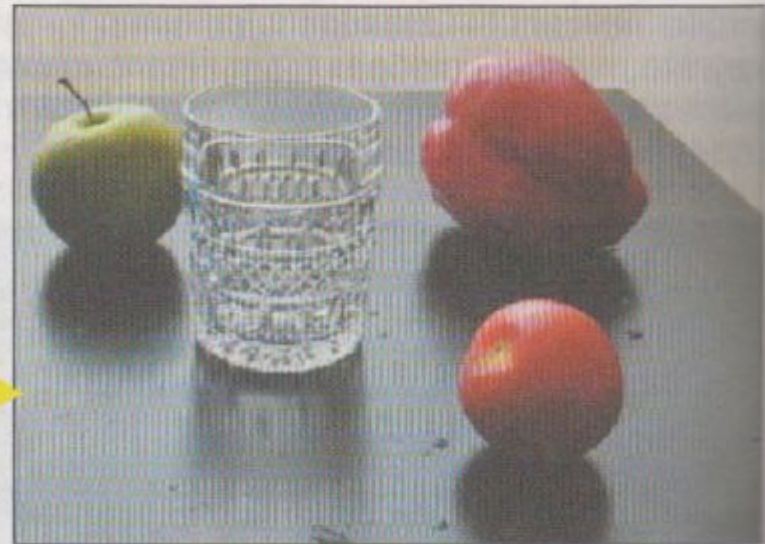
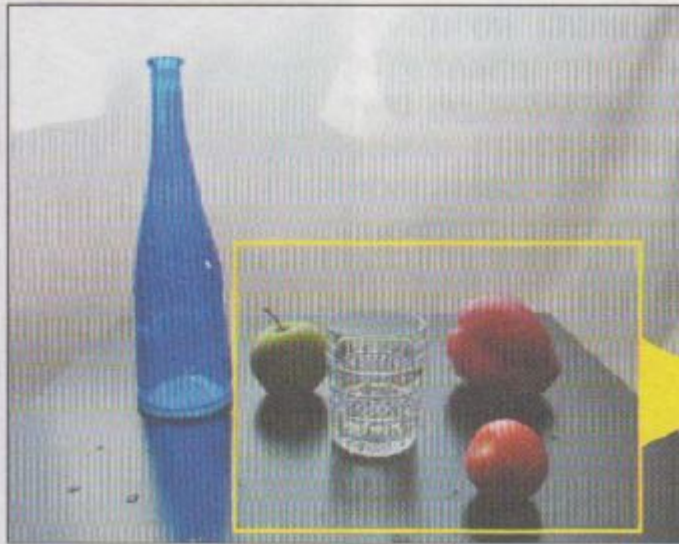
Если мы хотим выделить какую-нибудь важную деталь, мы приближаем точку съемки еще ближе и получаем сверхкрупный план. **Фрагмент** – разновидность сверхкрупного плана. Это часть целого объекта, которая достаточно правдиво дает возможность воспринять объект в целом, при этом лаконично и четко выражает мысль автора.

15.11.20

# КАДРИРОВАНИЕ

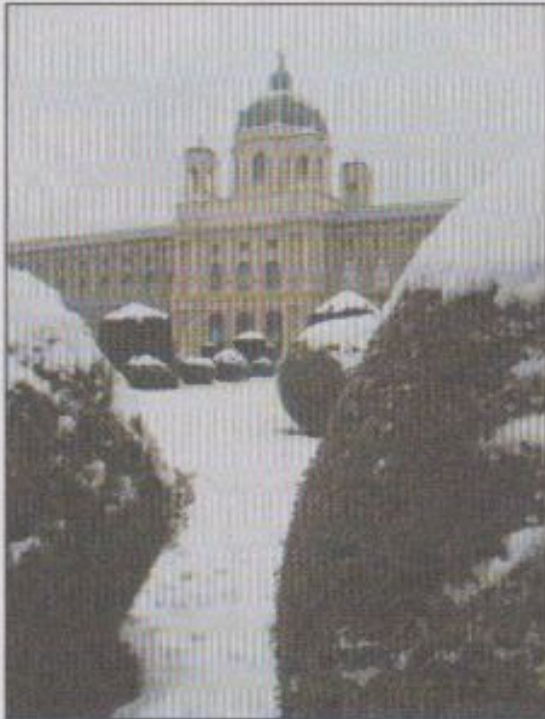
(убирать лишнее, выделять главное)

Работа над выразительностью снимка не прекращается и после того, как он сделан. Обработывая его на компьютере или при печати, мы можем изменить его размеры и крупность, т.е. **кадрировать**. Убирая лишнее, ненужное, мы концентрируем внимание на главном, тем самым делая снимок образно более точным.



# ФОРМАТ ФОТОГРАФИИ

(снимать с объектом на первом плане)



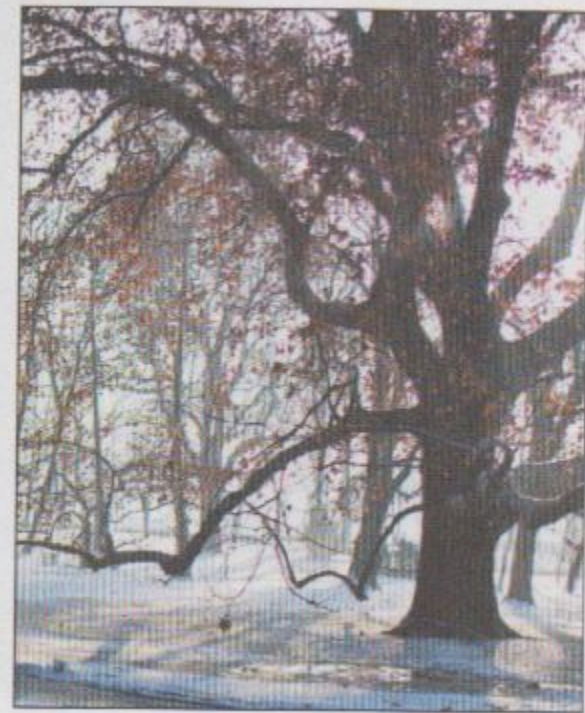
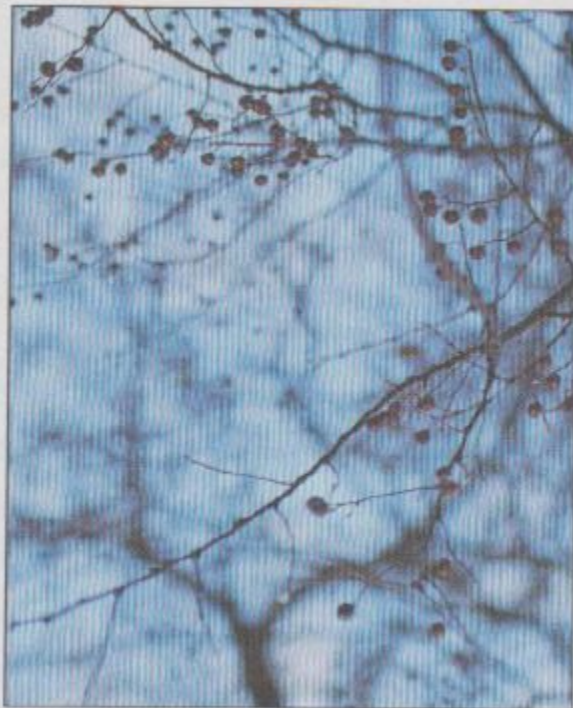
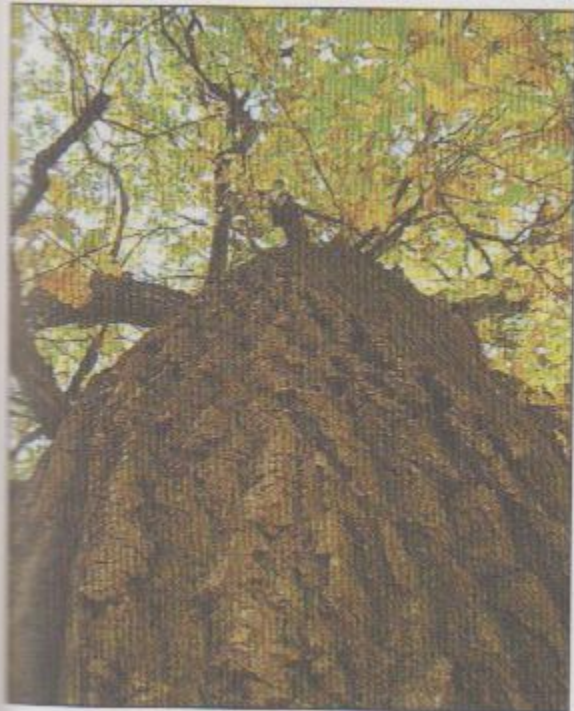
**Размеры фотографии, её формат** также являются активными средствами творчества фотохудожника. Неопытные фотографы снимают объект с оголённым, пустым первым планом. Однако, снимая его, например, через ветку или решётку на первом плане, мы сможем одновременно подчеркнуть пространственную глубину и зрительно сконцентрировать внимание на дальнем объекте (как бы поменять оптику его восприятия).



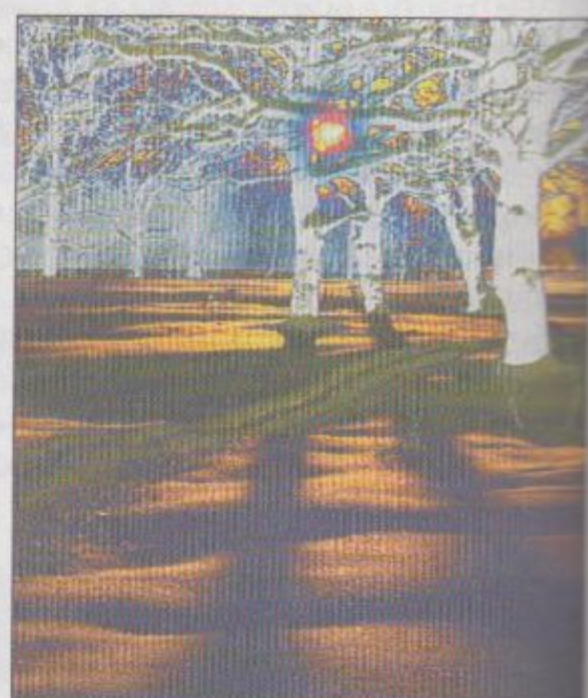
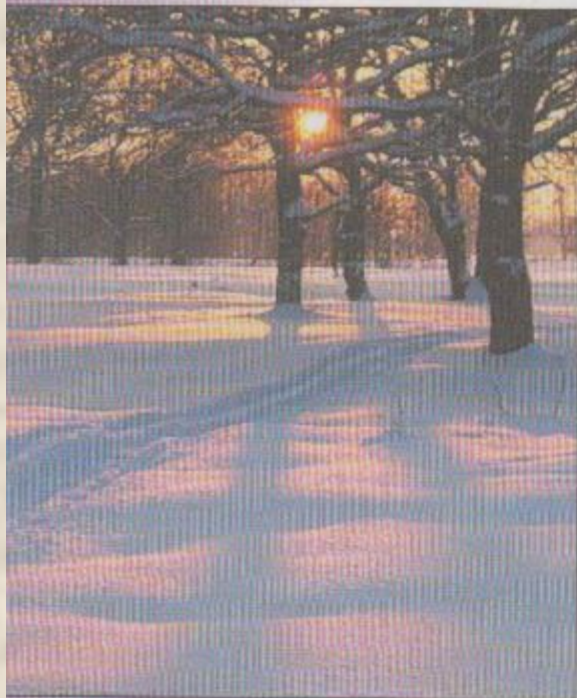
Фотографируя, вы, пусть и невольно, *делаете выбор*. И чем этот выбор сознательнее, тем больше вы проявляете свою **творческую индивидуальность**.

Пока вы снимаете бесцельно, ваш снимок не интересен, а зачастую просто бессмысленен. Но если вы вносите в съёмку художественное чутьё, ставите перед собой творческую задачу, ищете выразительную композицию, пытаетесь ухватить неповторимость мгновения, вы становитесь художником, а фотография превращается в искусство.

В этих работах ваших сверстников видно, как могут работать удачно выбранная **точка съёмки, ракурс и крупность плана**.



Использование цвета в пейзаже более естественно, чем, к примеру, в портрете. Но и здесь в равной мере бывает оправдан чёрно-белый язык графики. В нём своя поэзия!

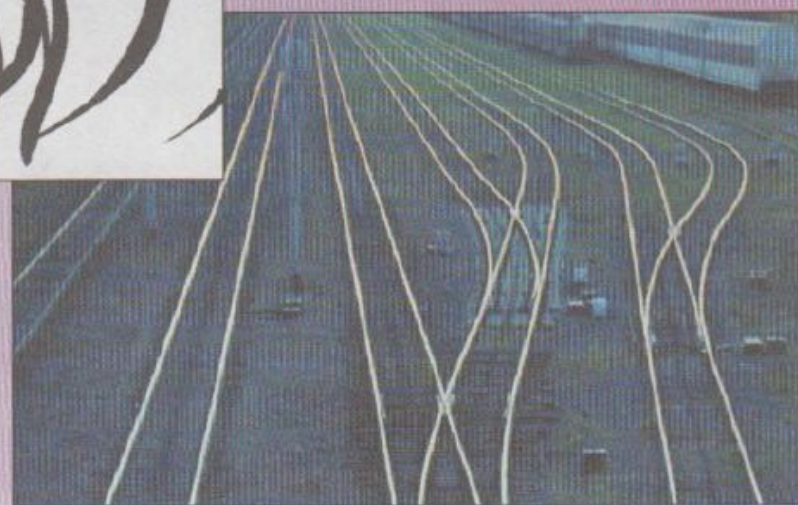


Сравните, как по-разному может смотреться один и тот же пейзаж в чёрно-белой графике и тоне. Применение специальной оптики и компьютерная обработка снимка обогащают изобразительный язык фотопейзажа.

# Законы композиции

## фотошоп

Эти работы ваших сверстников интересны передачей состояния пейзажа, а ещё больше ритмом пятен и линий, лежащих в основе их композиции.

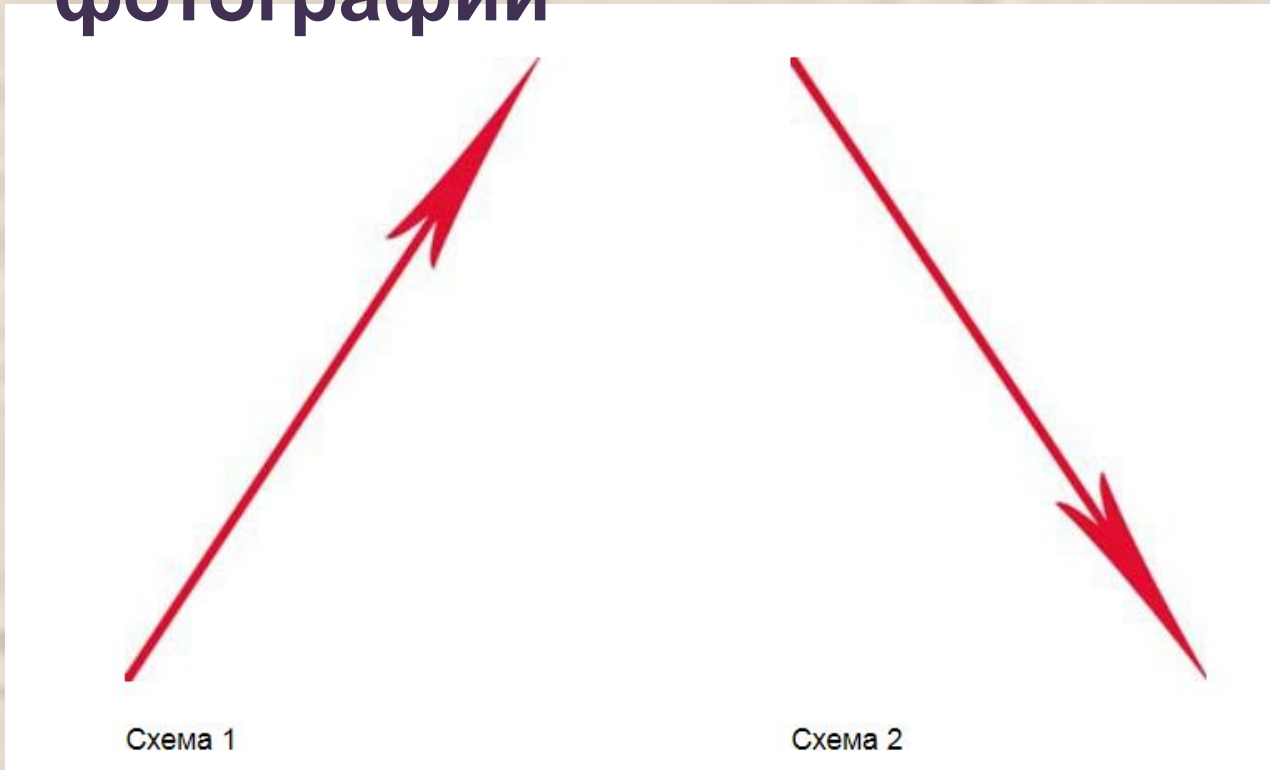


# правило диагоналей в фотографии

Наличие диагональных линий в кадре **придает снимку динамику**, усиливает чувство движения. Для построения снимка по правилу диагоналей не обязательно использовать явно выраженные линии, достаточно намек на диагональ. Из курса алгебры мы знаем, что для того, чтобы провести линию необходимо две точки. Если в кадре, каким либо образом **выделены как минимум два объекта** и их центры расположены на диагонали, мы получаем то, что нам нужно. Особым «писком» считается смещение объекта на параллельные линии выше или ниже основной диагонали.



# динамика и статика в фотографии

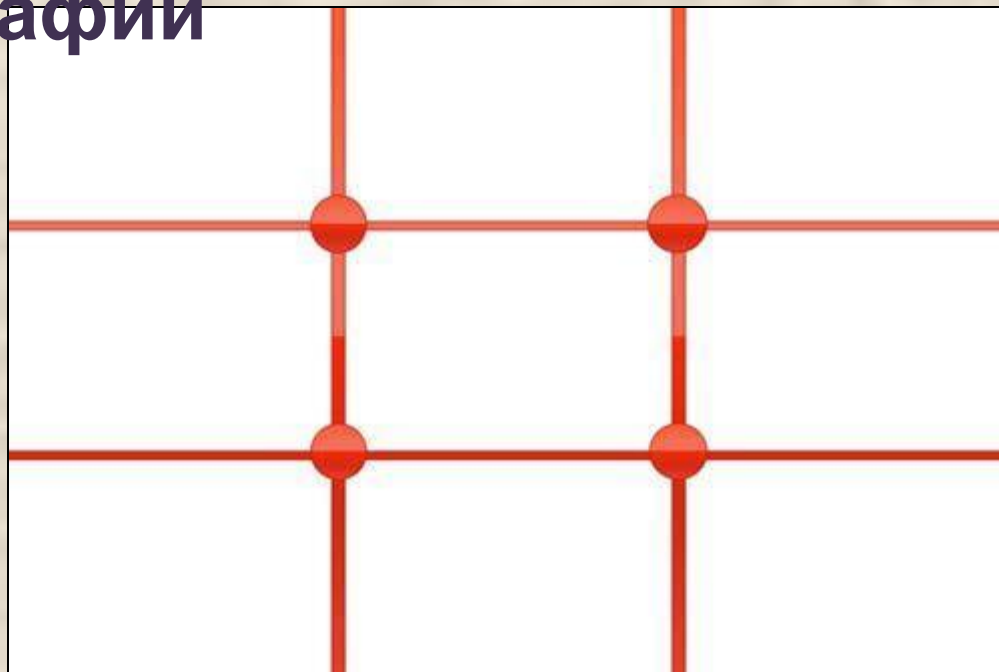


Еще существуют мнения, что диагональная линия, направленная слева направо снизу вверх (см. схему 1) **подчеркивает движение** и делает снимок более динамичным.

Тогда как линия слева направо сверху вниз (см. схему 2) способствует выражению более спокойных сюжетов. Это связывают с нашей сложившейся традицией читать слева направо.

15.11.20

# правило золотого сечения в фотографии



Расположение линий и точек пересечения в правиле третей.

Различные части кадра воспринимаются зрителем по-разному, одни воздействуют более сильно, другие - менее. В какой же области фотографии размещать наиболее важные объекты съемки?

В этом вопросе нам поможет разобраться **правило третей**.

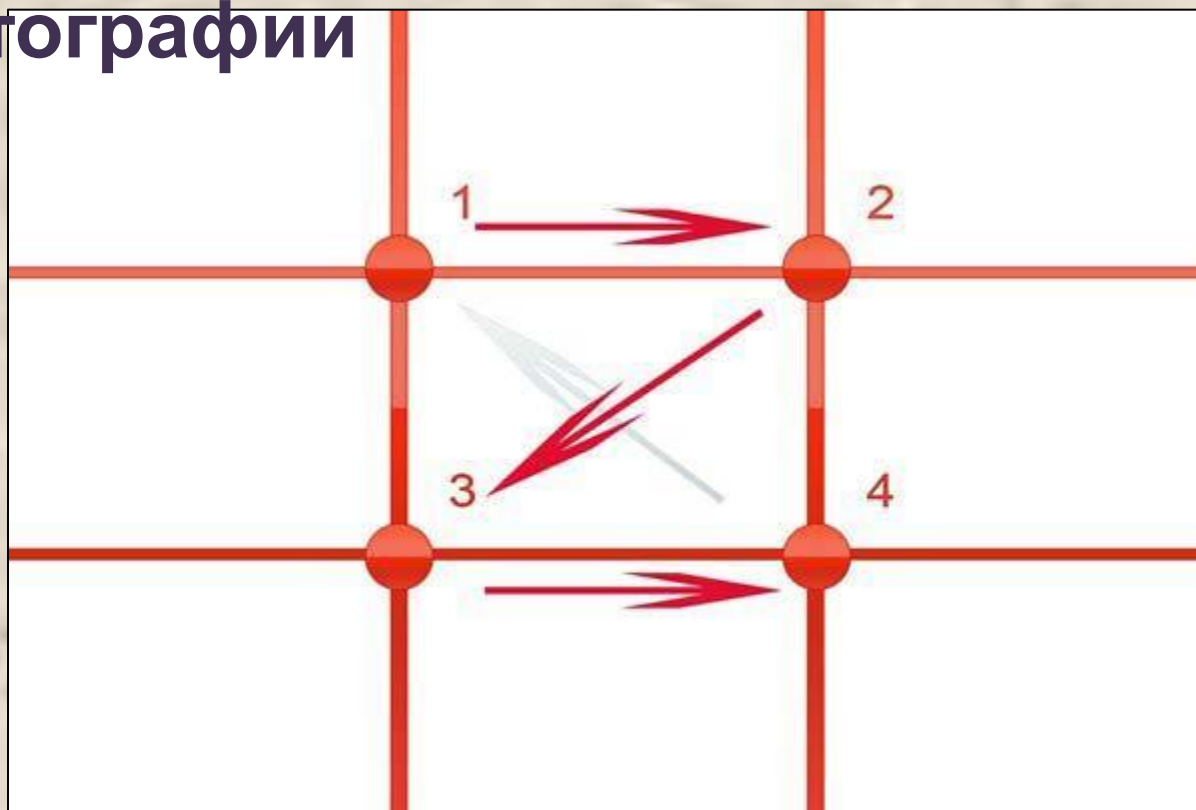
Мысленно поделите кадр как в игре крестики-нолики. Линии и четыре точки, где они пересекаются - это самые важные части изображения.

**Внимание человека притягивается не в центр кадра, а именно на эти участки снимка.**

Так что размещайте самые важные элементы изображения на этих линиях или точках, и ваши фотографии будут гораздо эффектнее.

15.11.20

# правило скольжения глаз по фотографии



Точки пронумерованы согласно очередности их прохождения нашим взором. 1 - исходная точка внимания, от нее взгляд движется к точке 2, потом к точке 3, затем к точке 4 и наконец, возвращается в исходную точку 1.

Человеческий глаз скользит по фотографии в определенном порядке и это стоит учитывать. В каждом цифровом фотоаппарате есть опция «отобразить сетку». Если ее активизировать, то на дисплее фотоаппарата появится сетка. Это очень удобно, и вам больше не понадобится играть в крестики-нолики в своем воображении.



Вы можете творчески использовать эту закономерность. Например, в точку 4 можно спрятать самый важный объект съемки. Зритель смотрит в точки 1, 2, 3 уже расслабился и считает, что ухватил суть фотографии, но тут «бац» сюрприз, который меняет отношение ко всей фотографии в целом. В качестве примера можно привести фотографию очень известного фотографа Анри Картье-Брессона.

Фотография Анри Картье-Брессона  
Собака внизу снимка - это тот самый сюрприз.

15.11.20





Я свободна.

Если объект съемки движется, то располагайте его в кадре таким образом, чтобы **впереди оставалось больше пространства, чем сзади**. Это нужно для того, чтобы подчеркнуть в каком направлении будет развиваться движение.

15.11.20



Если объект смотрит в определенном направлении, опять-таки в сторону взора следует оставить больше пространства.

15.11.20



Хороший пес.

Если хотите показать внезапность движения или его резкую и неожиданную остановку, вы можете нарушить это правило. Проведите границу кадра перед движущимся объектом.

15.11.20



Мама и сын.

Если объектов съемки много, размещайте их в разных узлах.

15.11.20

## Советы по выбору удачного ракурса

Выбирайте перспективу, таким образом, чтобы натура привлекала внимание полностью на себя и доминировала в кадре.

Пользуйтесь правилом **ЗОЛОТОГО СЕЧЕНИЯ**, для этого условно проведите три линии на равном расстоянии, как по вертикали, так и горизонтали, объект должен находиться в точках пересечения или вдоль этих линий. Помните, это правило зависит непосредственно от масштабов и типа объекта, а также общего замысла.

Избегайте таких нелепостей, когда предметы заднего фона вмешиваются в передний план. Например, **дерево или фонарь, находящиеся за человеком, могут показаться «торчащими» из его головы.** Во избежание этого, поэкспериментируйте с диагональными и боковыми направлениями.

Выбирая перспективу для портрета необходимо учитывать тип лица, которые классифицируются, как по форме, так и по общим чертам. К примеру, чтобы нос казался значительно меньше, фотографировать нужно в анфас или в пол оборота.

Если модель имеет крупные глаза, следует оказаться от съемки сверху, потому как в результате можно получить инопланетные кадры.

При фотосессии полных людей нужно, наоборот, использовать верхнюю точку съемки – это зрительно уменьшит габариты фигуры.

# Домашнее задание

## Проектно-съёмочный практикум «От фотозабавы к фототворчеству»

Фотосъёмка вещи, дерева, здания; проявление умения осознанно выбирать объект и точку съёмки, а также применять в композиции снимка разные художественно-съёмочные средства и приёмы (ракурс, крупность плана и др.) с последующим анализом их образной выразительности.

## Учебно-исследовательское

Сделайте сравнительный анализ общего и различного в изображении пейзажа в фотографии и живописи, определите специфику фотопейзажа на примере работ мастеров фотографии и снимков из домашнего архива.