



**методы
психологии
и
психоанализа**



***Психология как
наука***

Наука – сфера человеческой деятельности, основная функция которой – выработка знаний о мире, их систематизация, построение на их основе образа мира (научная картина мира) и способов взаимодействия с ним (научно обоснованная практика)

Критерии науки

Объект

та сторона реальности, на изучение которой данная наука направлена

Предмет

то, какими сторонами представлен в науке изучаемый объект; часть объекта, изучаемая конкретной наукой

Теории

попытки целостного представления относительно закономерностей и существенных свойств определенных областей действительности, возникающие на базе гипотез – предположений относительно этих связей и свойств

Законы

открытые устойчивые связи между явлениями, формулировка которых позволяет описать, объяснить и предсказать явления объективной действительности

Понятийно-категориальный аппарат

обоснованные нормированные способы организации научно-исследовательской деятельности, научно обоснованные специальные способы и приемы получения достоверного знания

Методы исследования

формы выделения, получения, фиксации и передачи научного знания; система терминов, используемых конкретной наукой (язык науки)

Психология (*psyche* – душа и *logos* – слово, учение) – это наука о закономерностях возникновения, развития и функционирования психики как особой формы жизнедеятельности в различных условиях и на разном уровне развития

объект
психологии

психика человека, т.е. вся совокупность психологических процессов, свойств и состояний, включающая в себя многие субъективные явления

предмет
психологии

явления (внутренний, субъективный опыт – психические процессы, свойства, состояния и психические образования личности), *факты* (внешние проявления психики – акты поведения, неосознаваемые психологические процессы, психосоматические отношения и др.), *закономерности* (объяснение фактов и явлений) *психической жизни*

задачи психологии

изучение закономерностей функционирования, развития психических явлений и процессов (процессы, состояния и свойства человека) от элементарных ощущений, психических свойств личности и до борьбы мотивов

- изучение качественных особенностей психических явлений и процессов;
- анализ формирования и развития психических явлений;
- изучение физиологических механизмов психических явлений;
- установление зависимости психических явлений от объективных условий жизни и деятельности человека, управление ими;
- содействие внедрению психологических знаний в практику знаний и деятельности людей

основные методологические
принципы

детерминизма – зависимость психических явлений от производящих их факторов (биологических, социальных);
единства сознания и деятельности – сознание формируется в деятельности, чтобы в свою очередь влиять на деятельность, образуя ее внутренний план;
системности – зависимость компонентов от свойств целого;
целостности – ни один психологический процесс не является независимым, самостоятельным или автономным, особенность психических процессов состоит в их целостности, взаимопроникновении; психика изучается целостно, в единстве всех своих внутренних и внешних проявлений;
развития – только с позиции поэтапного развития можно фиксировать различные уровни психического отражения, вскрыть эволютивную динамику психических процессов, проследить закономерности функционирования психики

У всех отраслей психологии общий **объект** (психика и человек как носитель психики; для зоопсихологии и этологии – ещё и животные), но разные **предметы**

Бихевиоризм	Поведение
Психоанализ	Бессознательное
Гештальтпсихология	Целостные структуры психики
Гуманистическая психология	Личность, Индивидуальность
Когнитивная психология	Познавательные процессы
Отечественная психология	Психика, Деятельность

Связь психологии с другими естественными науками



Методология – это учение о научном методе познания и совокупность методов, применяемых в науке, области знания, принципы и способы организации и построения теоретической и практической деятельности

уровни методологии

философский – представляет собой общие принципы познания и категориальный строй науки в целом

общенаучный – содержит применяемые ко всем или большинству научных дисциплин теоретические концепции

конкретно-научный – представлен совокупностью методов, принципов исследования в конкретной научной дисциплине

технологический – включает обеспечивающее получение достоверного эмпирического материала и его обработку, методику и технику исследования

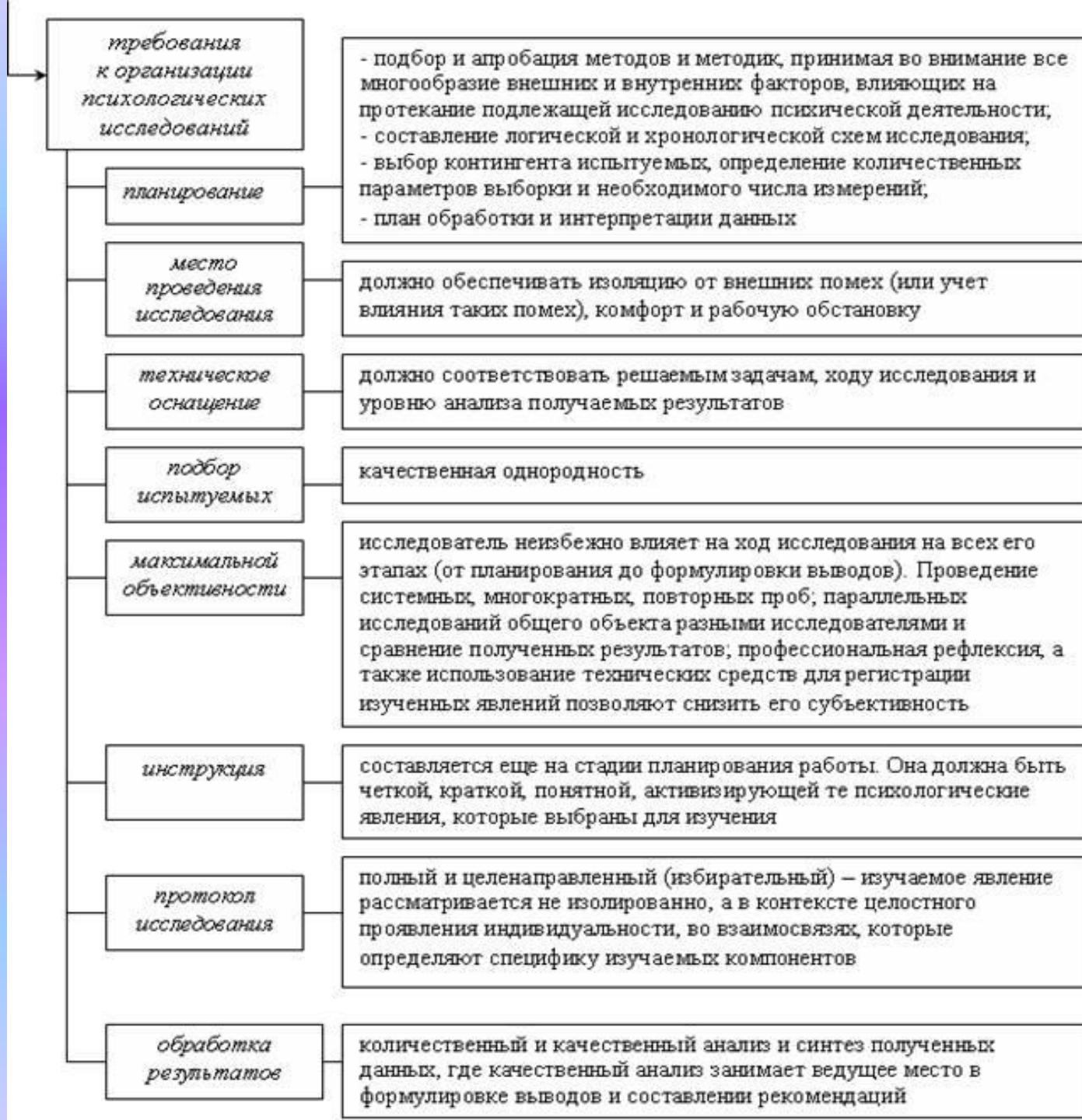
основные методологические принципы конструирования и использования методов психологических исследований

исходит из диалектика - материалистического представления о предмете науки, отражать его специфику

быть объективным: анализ психического содержания, максимально ориентация на внешний объект и использование верифицируемых гипотез (верификация – доказательство того, что явления, включенные в объем и содержание понятия, действительно существуют и соответствуют определению понятия, это же предполагает наличие методики опытной проверки явления, описываемого понятием)

предоставлять возможность исследовать психическое явление в его развитии и с учетом этого развития (генетический или эволюционный принцип)

научные обобщения необходимо проводить с учетом индивидуальных различий



Этапы психологического исследования

подготовительный этап

изучение состояния проблемы, определение объекта, предмета, задач и рабочей гипотезы (предположение о каких-либо связях и закономерностях, которые требуют экспериментальной проверки). Разработка методики исследования

исследовательский этап

сбор фактических данных, обеспечивающих в дальнейшем достоверность выводов. Применение выводов, выбор которых определяется характером поставленных задач. Основываясь на методологических принципах научных исследований (принципы объективности, системности, детерминизма и др.), в каждом конкретном исследовании применяют целый комплекс методов. Однако один из них обычно выступает в качестве основного, а другие – дополнительных

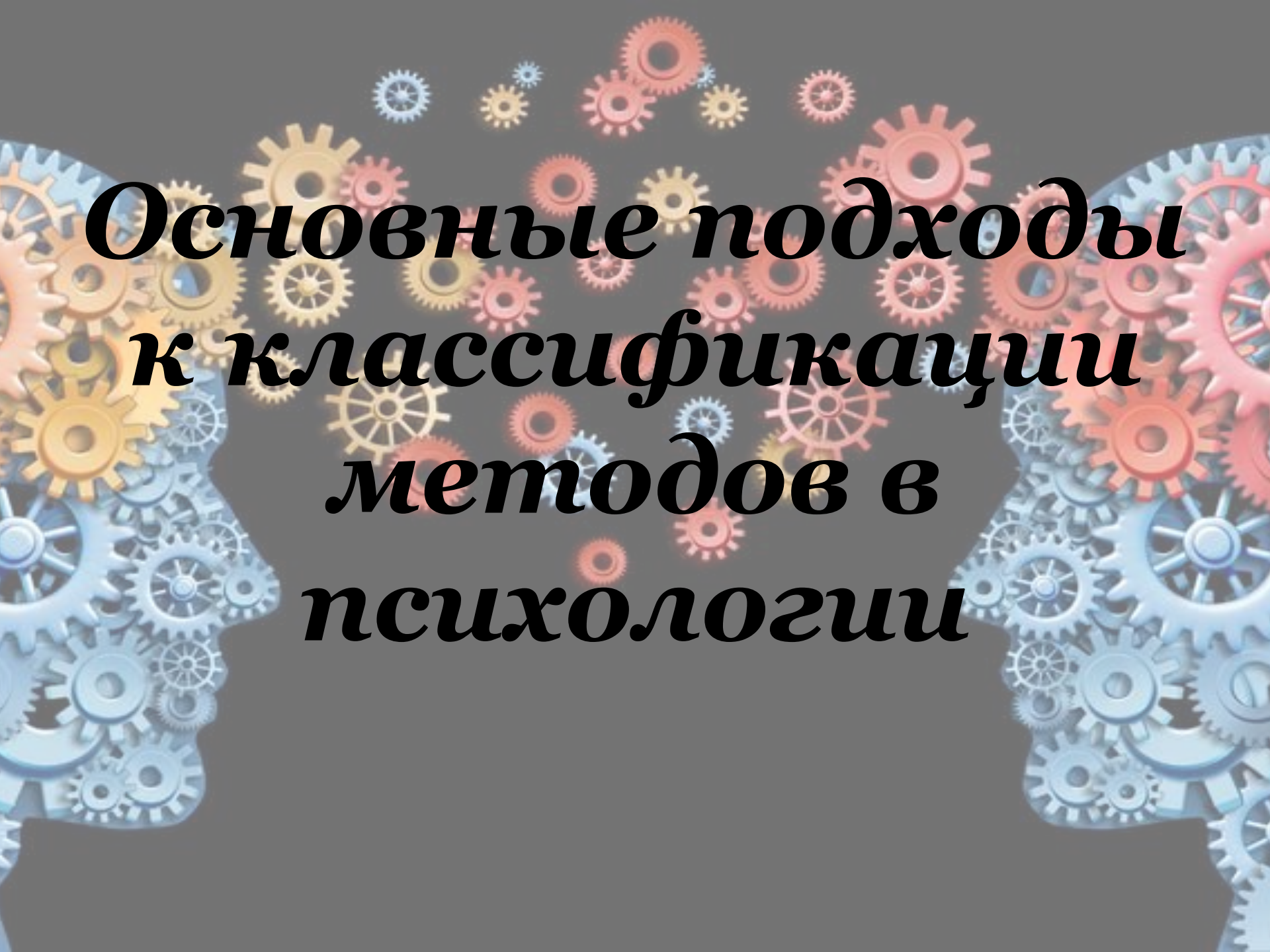
количественной и качественной обработки полученных данных

Определение средних величин, меры рассеивания данных, коэффициентов корреляции и др. Графическая и схематическая презентация полученных данных.
В обработке материала выделяют следующие виды анализа и синтеза:

- первичный анализ – анализ каждого отдельно зафиксированного фактора;
- первичный синтез – установление связей между данными первичного анализа и выдвинутой ранее гипотезой;
- сравнительный (вторичный) анализ – выделение тех фактов, которые устойчиво повторяются;
- вторичный синтез – объединение этих фактов, сопоставление их с гипотезой и нахождение существенных закономерностей

интерпретации данных

соотнесение данных с психологической теорией, обобщение, установление причин, факторов, влияющих на протекание исследуемого явления. Формулирование выводов, выявление правильности или ошибочности гипотезы, определение перспектив дальнейшего исследования изучаемой проблемы



***Основные подходы
к классификации
методов в
психологии***

Методы – это способы, посредством которых получают сведения, необходимые для вынесения практических рекомендаций и построения теорий

требования к методам психологического исследования

- *объективность* – его использование предполагает объединение внешних и внутренних проявлений психики, исходя из объективной природы психического;
- *валидность* – качество метода, которое выражается в соответствии тому, для изучения и оценки чего он предназначен.
- *надежность* – качество метода исследования, позволяющее получать одни и те же результаты при многократном использовании данного метода

классификация методов

по уровню научного познания

- *методы теоретического исследования* необходимы для определения проблем, выдвижения гипотез и оценки собранных фактов (анализ, синтез, сравнение, обобщение, моделирование и др.);
- *методы эмпирического исследования* (наблюдение, беседа, эксперимент, тестирование и др.)

по цели и продолжительности исследования

- *методы изучения актуального состояния объекта, процесса, явления* используются, если стоят констатирующие, диагностические цели (поперечные срезы);
- *методы изучения динамики изменений объекта, процесса и явления во времени* позволяют проследить эволюцию явления, его становление и формирование (лонгитюдный метод)

по действиям с объектом исследования

- *методы изучения объекта* (теоретические и эмпирические);
- *методы обработки полученных данных* (качественной и количественной, где выделяются методы корреляционного, факторного, кластерного анализа, разные уровни математико-статистической обработки);
- *методы презентации, представления полученных данных* (таблицы, графики, схемы, гистограммы и т.д.)

особенностей самого

- *методы изучения самого человека (группы людей), их*

Методы психологического исследования (по Б.Г. Ананьеву с дополнениями)

организационные
(по аспекту динамики и степени формализованности процедуры)

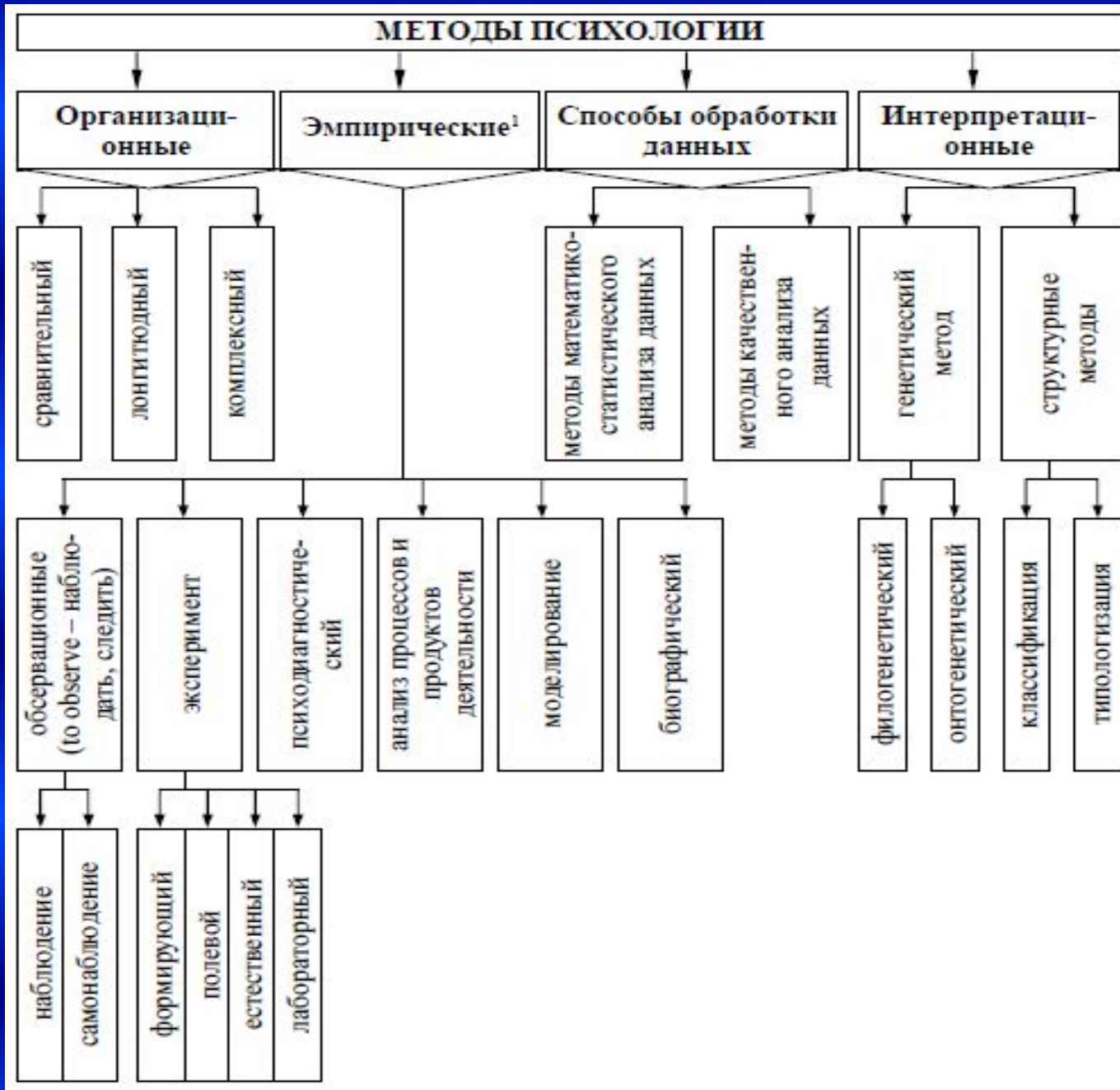
- *сравнительный метод* (рассмотрение отдельных механизмов поведения и психологических актов в процессе развития и в сравнении со сходными явлениями у других организмов);
- *лонгитюдный метод* (многократные обследования одних и тех же лиц на протяжении длительного времени); метод поперечных срезов (заключения об особенностях развития делают на основании исследований одних и тех же характеристик в сравниваемых группах людей различного возраста, разных уровней развития, с различными свойствами личности)
- *алгоритмизованный формальный* (метод тестов-опросников, метод сбережения Г. Эббингауза), *неформальный*, предполагающий вариативность взаимодействия испытуемого и исследователя (психотехнические методы, метод включенного наблюдения)

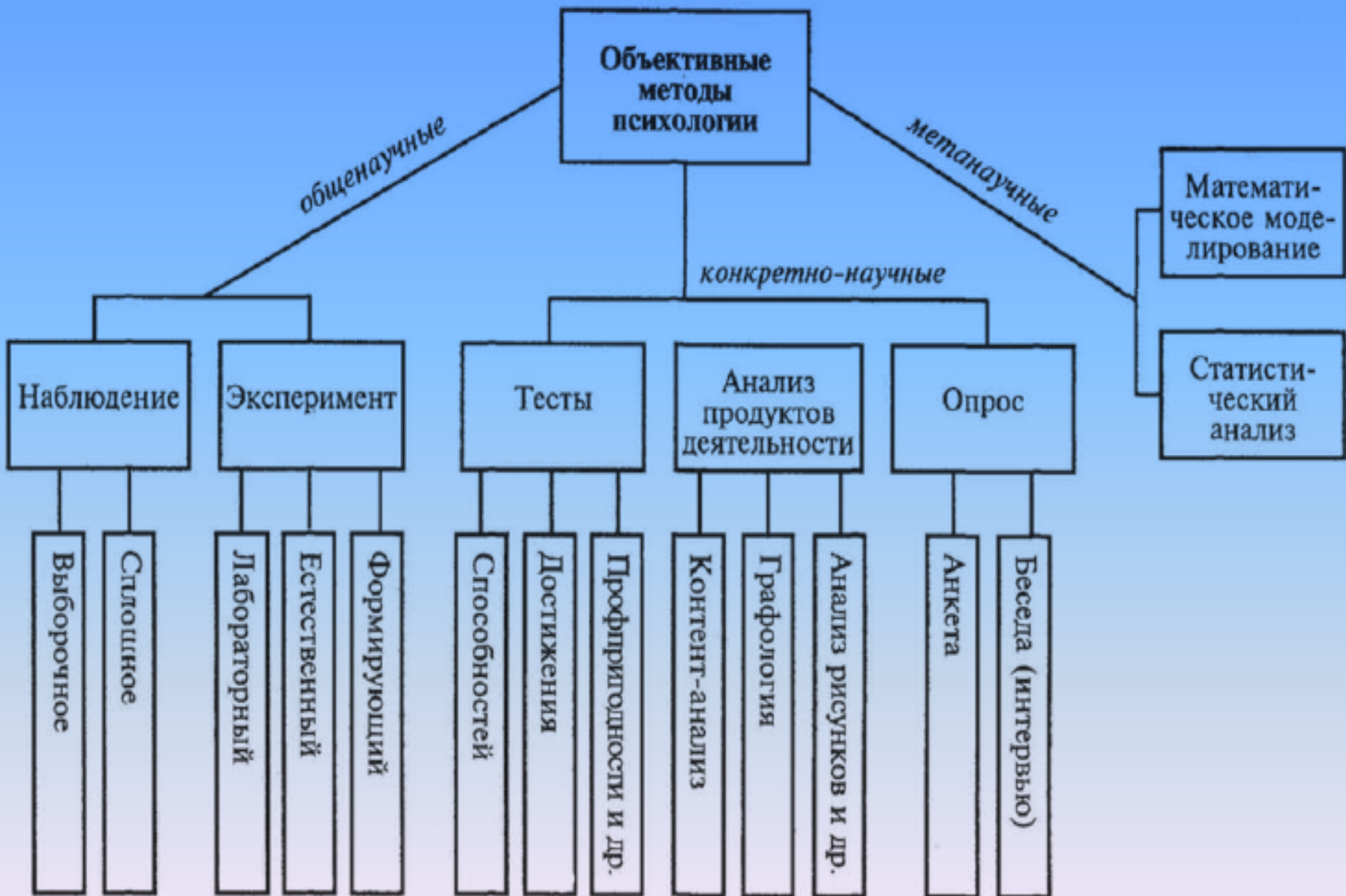
эмпирические
(непосредственности – опосредствованности проникновения в психику субъекта, интервентности (от лат. *interventio* – вмешательство) и способу «презентированности»)

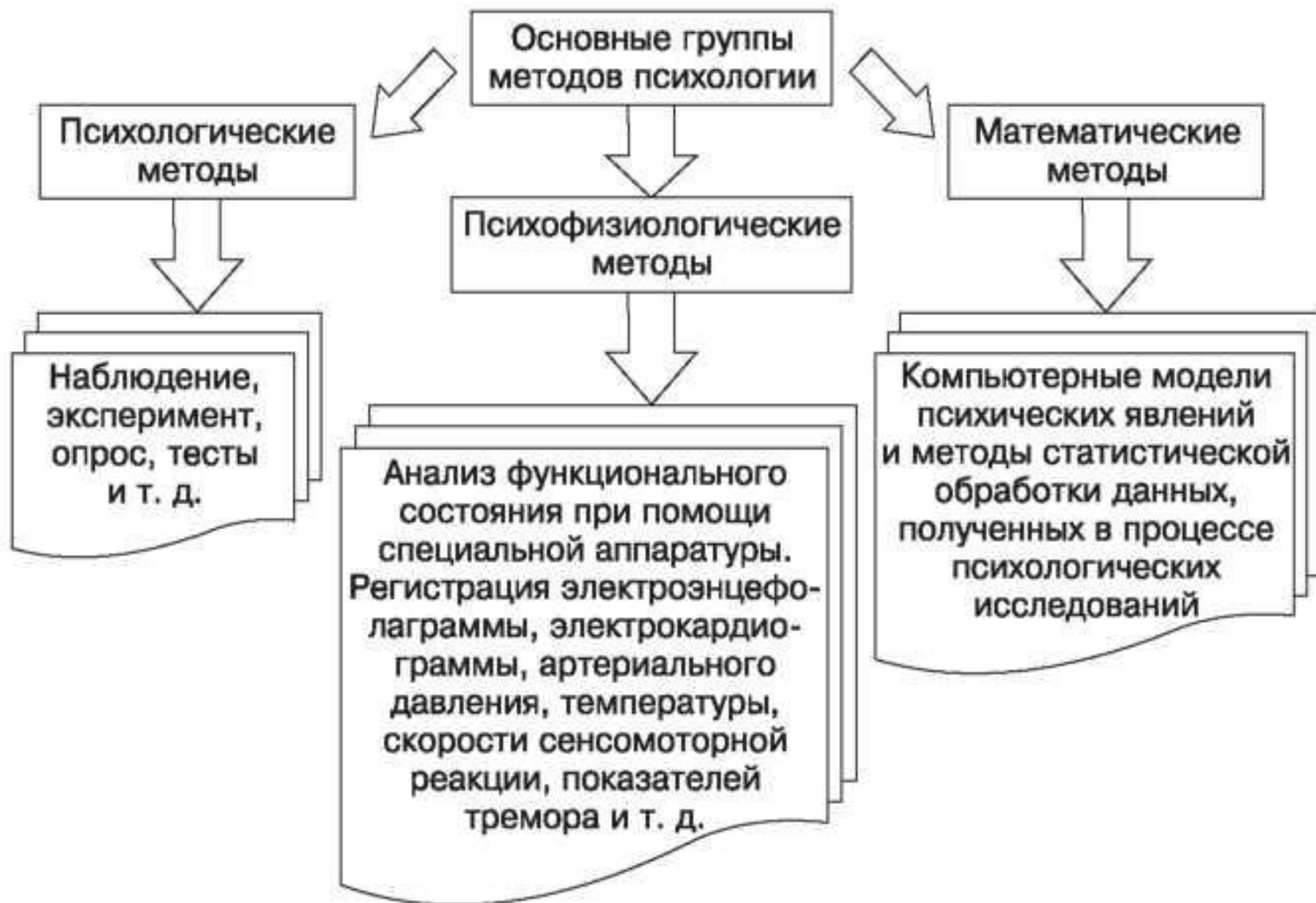
- основные и вспомогательные методы: 1) наблюдательный (наблюдение и самонаблюдение) 2) экспериментальные методы (лабораторный, естественный, формирующий); 3) психодиагностические (тесты, анкеты, опросники, интервью, беседа); 4) анализ продуктов деятельности, 5) биографический метод;
- *прямой* (интроспекция) особый способ познания человеком своего сознания через «непосредственное» восприятие психических явлений, в течение долгого периода являвшийся господствующим методом в психологии и *косвенный* (в настоящее время все методы психологии имеют косвенный, реконструктивный характер);
- *максимально нейтральный метод* психологического познания (наблюдение) и *активное вмешательство* в течение психической жизни испытуемого, своеобразной провокации, так как ставит своей целью в контролируемых условиях вызвать определенную реакцию испытуемого (эксперимент);
- *интерактивные методы*, где осуществляется взаимодействие с испытуемым «здесь и сейчас» (клиническая беседа, психоаналитическая сессия, глубинное интервью и т.д.) и материалом анализа становятся *артефакты психической жизни субъекта* (метод анализа продуктов деятельности, биографический метод, метод исторической реконструкции, рисуночные тесты, метод моделирования)

методы обработки данных

- *количественный* (применение различных вариантов математической статистики) и *качественный* (дифференциация

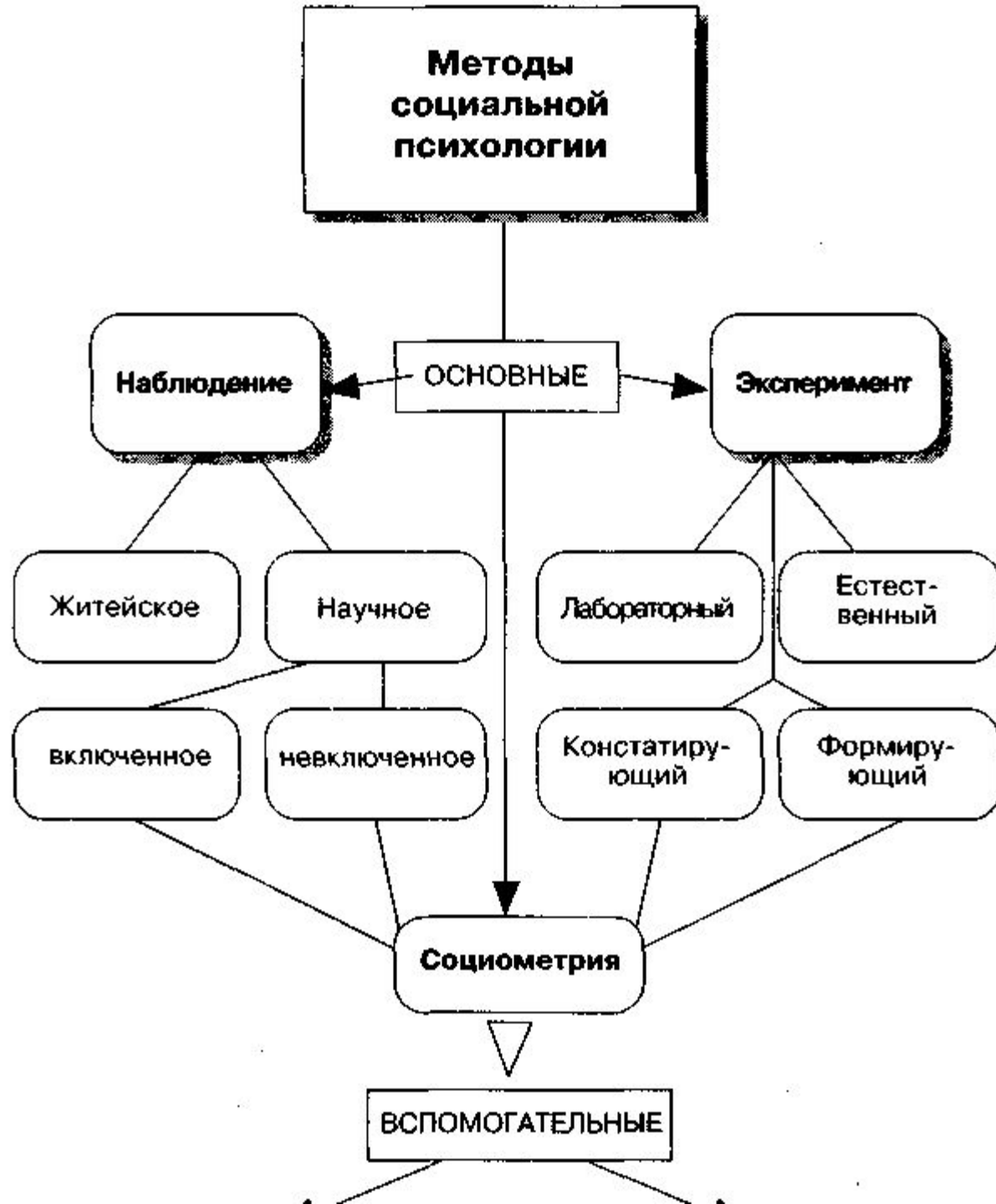


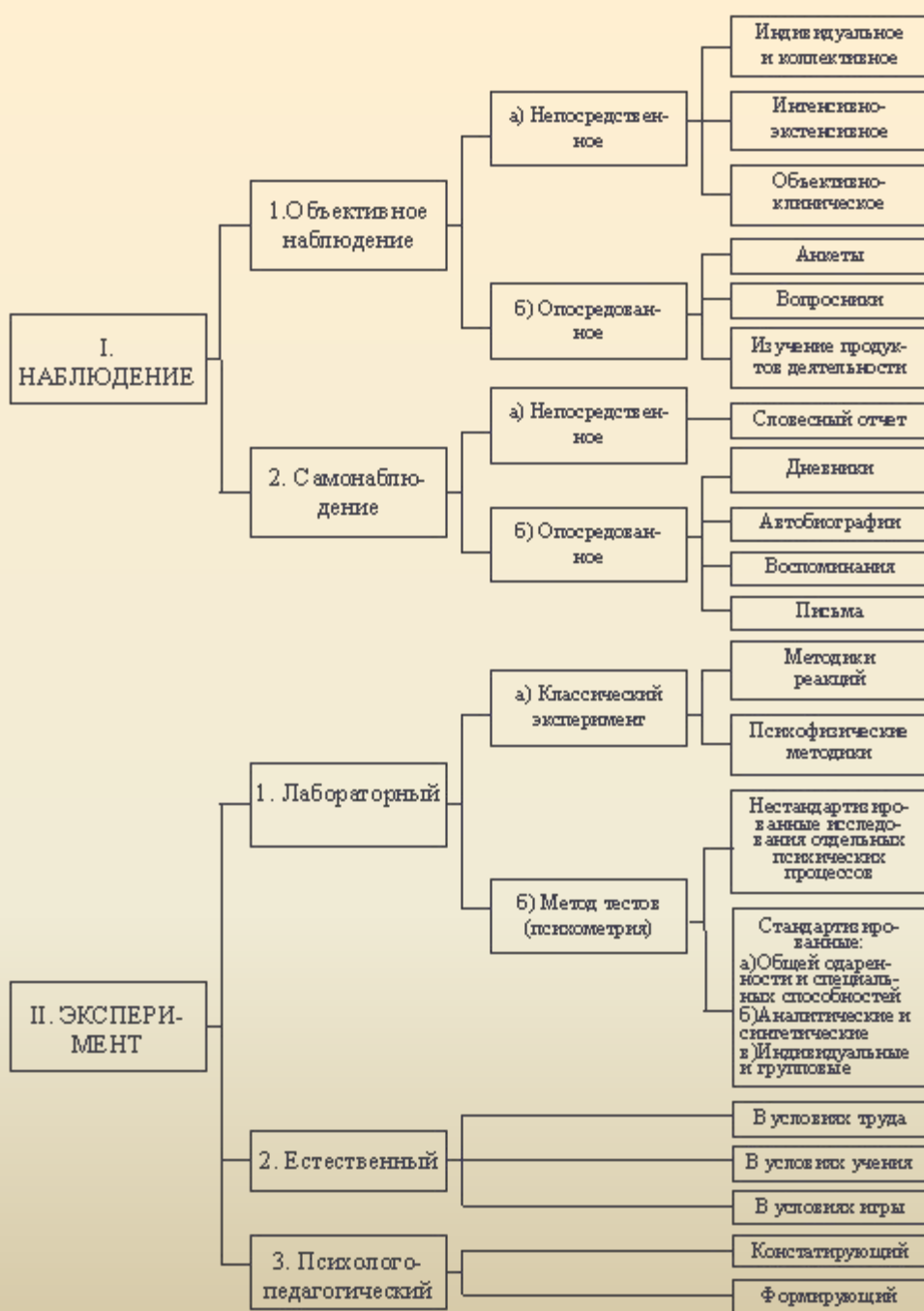




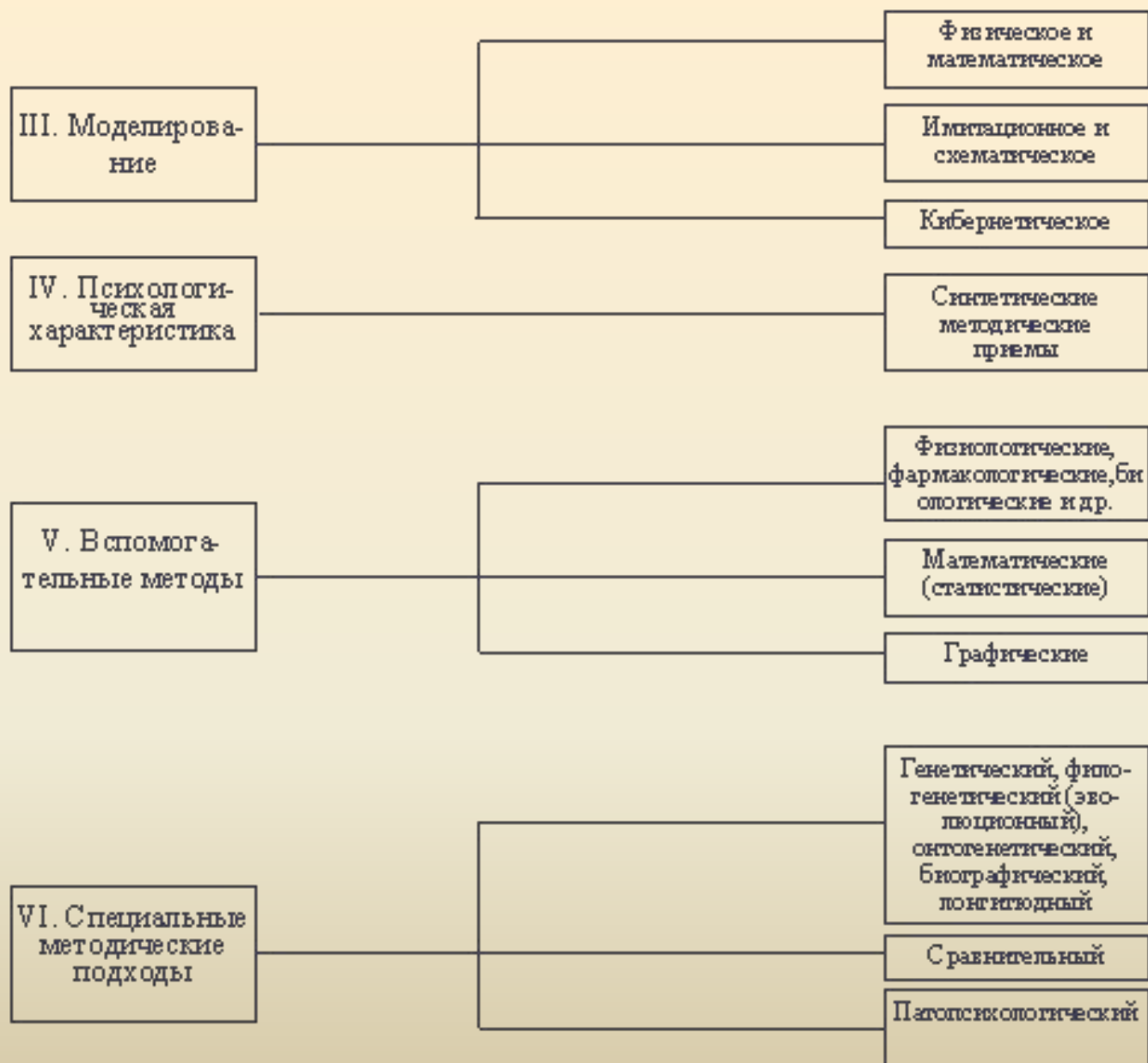
МЕТОДЫ ПСИХОЛОГИИ







Продолжение схемы – на следующей странице



МЕТОДЫ ПСИХОЛОГИИ

СУБЪЕКТИВНЫЕ

НАБЛЮДЕНИЕ

Самонаблюдение,
внешнее,
свободное,
стандартное,
включенное

ОПРОС

Устный,
письменный,
свободный,
стандартный

ТЕСТ

Тест-опросник,
тест-задание

ОБЪЕКТИВНЫЕ

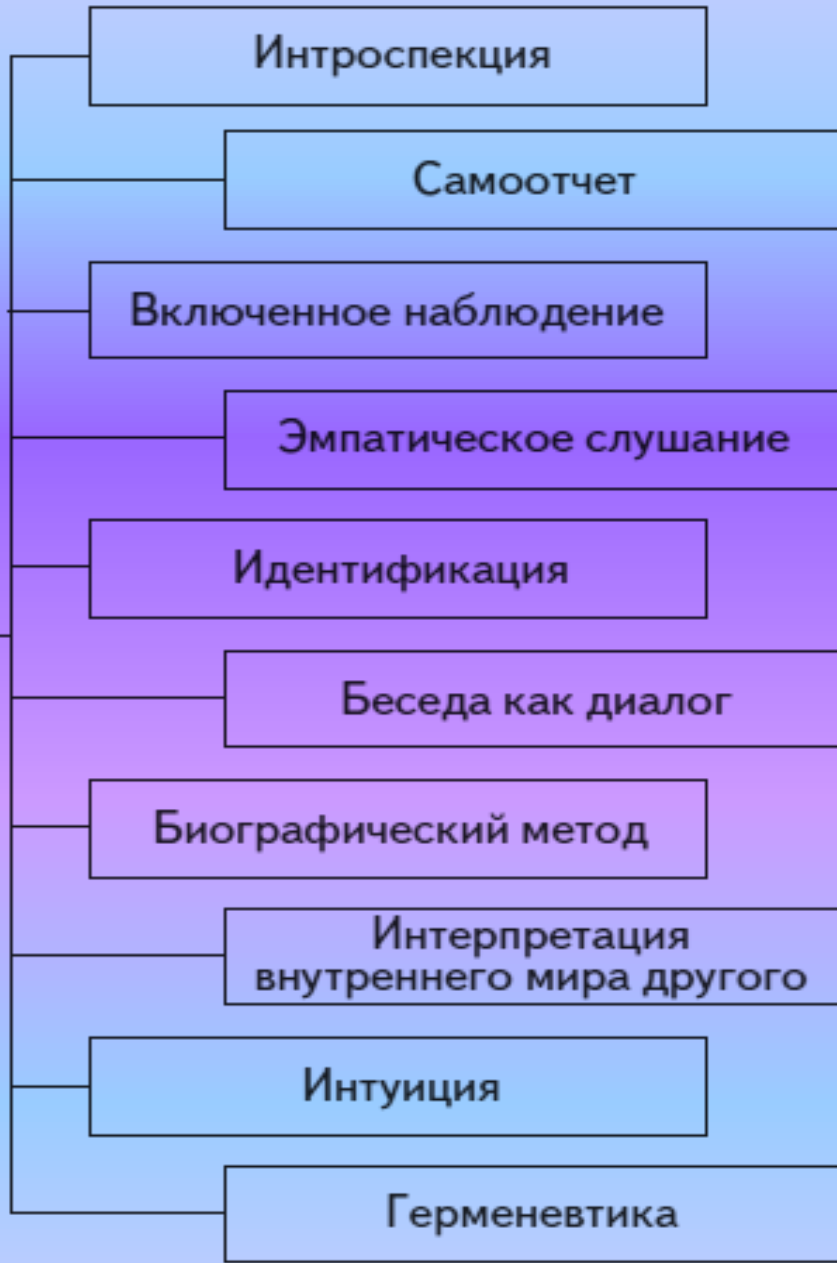
ТЕСТЫ

Объективные,
проективные

ЭКСПЕРИМЕНТ

Естественный,
лабораторный

**Методы
описательной
психологии**





***Методы
исследования
в психологии***

Метод психологии	Сущность метода
Наблюдение	Целенаправленное, организованное восприятие и регистрация объекта. Наиболее распространенный метод, с помощью которого изучают психологические явления в различных условиях без вмешательства в их течение
Эксперимент	Метод, предполагающий активное вмешательство исследователя в деятельность испытуемого с целью создания наилучших условий для изучения конкретных психологических явлений
Опрос	Метод, предполагающий ответы испытуемых на конкретные вопросы исследователя. Он бывает письменным (анкетирование), когда вопросы задаются на бумаге; или устным (беседа), когда вопросы ставятся устно; или в форме интервью, во время которого устанавливается личный контакт с испытуемым. Опросники и анкеты, как правило, предназначаются для описания и оценки человеком самого себя
Беседа	Важный метод психологических исследований, когда необходимая информация собирается в процессе разговора между психологом и испытуемым
Тестирование	Метод, во время применения которого испытуемые выполняют определенные действия по заданию исследователя. Тест – это стандартизированное краткое психологическое испытание, предназначенное для определения психологических качеств человека
Метод анализа результатов деятельности	Метод опосредованного изучения психологических явлений по практическим результатам и предметам труда, в которых воплощаются творческие силы и способности людей. Обычно в этом случае исследователь анализирует, как люди выполняют поставленные перед ними практические задачи, как они относятся к порученному делу, каких достигают результатов в зависимости от определенных условий их деятельности. Все полученные данные фиксируются и обобщаются
Метод анамнеза	Сбор данных об истории развития данного человека как субъекта труда, его трудовая биография. Возможен <i>субъективный</i> анамнез и <i>объективный</i> анамнез (взгляд со стороны)
Метод экспертных оценок	Метод заключается в субъективной оценке тех или иных качеств испытуемого авторитетными людьми (экспертами). Бывает индивидуальная психологическая экспертиза и групповая (метод независимых характеристик)



Наблюдение – целенаправленная и преднамеренная фиксация проявлений поведения и суждений. Используется, когда требуется получить целостную картину происходящего при минимальном вмешательстве в естественное поведение, взаимоотношения людей

основные
формы
наблюдения

самонаблюдение (интроспекция) – наблюдение человека за внутренним планом собственной психической жизни, позволяющее фиксировать ее проявления (переживания, мысли, чувства и др.). Данные самонаблюдения учитываются в качестве фактов, требующих научного истолкования. Описанию человеком самого себя бывают свойственны систематические ошибки, важнейшая из которых состоит в том, что значительная часть испытуемых склонна, давая его, представлять себя в возможно более выгодном свете

внешнее, объективное наблюдение – самый простой и наиболее распространенный из всех объективных методов в психологии. Основное требование – наличие четкой целевой установки, в соответствии с которой должен быть определен план наблюдения, зафиксированный в схеме, т.е. носит избирательный характер. Позволяет изучать психические процессы в естественных условиях, должен дополняться другими методами исследования, чтобы его результаты были достоверными. Недостатки: психологическое состояние, личностные особенности наблюдателя могут влиять на результаты наблюдения, определенную трудность представляет интерпретация данных

прямое наблюдение, когда испытуемый знает, что за ним наблюдают

косвенное наблюдение применяется в ситуациях, когда мы хотим изучить психические процессы, не поддающиеся прямому наблюдению

основное
требование при
организации
объективного
наблюдения

наличие четкой целевой установки, определен план, зафиксированный в схеме

Виды наблюдения

*по характеру
контакта*

непосредственное наблюдение, когда наблюдатель и объект наблюдения находятся в непосредственном контакте и взаимодействии;
опосредованное, когда исследователь знакомится с наблюдаемыми субъектами косвенно, посредством специально организованных документов (анкет, биографий, аудио- или видеозаписей и т. д.)

*по условиям
осуществления
наблюдения*

полевое наблюдение, которое идет в условиях повседневной жизни, учебы или работы;
лабораторное, когда субъект или группа наблюдается в искусственных, специально созданных условиях

*по характеру
взаимодействия
с объектом*

включенное наблюдение, когда исследователь становится членом группы и его присутствие и поведение становятся частью наблюдаемой ситуации;
невключенное (со стороны), т.е. без взаимодействия и установления каких-либо контактов с изучаемым лицом или группой;
открытое наблюдение, когда исследователь открывает наблюдаемым свою роль (недостатком этого способа является снижение естественного поведения наблюдаемых субъектов);
скрытое (инкогнито), когда о присутствии наблюдателя группе или индивиду не сообщается

по целям

целенаправленное, приближающееся по своим условиям к экспериментальному, однако отличающееся тем, что наблюдаемый субъект не ограничивается в свободе своих проявлений;
случайное, поисковое, не подчиняющееся никаким правилам и не

*по
упорядоченности
во времени*

сплошные, когда ход событий фиксируется постоянно;
выборочные, при которых исследователь фиксирует наблюдаемые процессы только в определенные промежутки времени

Эксперимент – научный метод, предполагающий активное вмешательство исследователя в деятельность испытуемого с целью создания условий, в которых становятся доступными для объективного внешнего наблюдения существенные особенности внутреннего психического процесса. Он позволяет надежнее других психологических методов делать выводы о причинно-следственных связях исследуемого феномена с другими феноменами, научно объяснить происхождение явления и его развитие

виды эксперимента

- *лабораторный* протекает в специальных условиях, используется специальная аппаратура, действия испытуемого определяются инструкцией, испытуемый знает, что проводится эксперимент, хотя до конца истинного смысла эксперимента может не знать;
- *естественный (полевой)* протекает в обычных условиях труда, учебы, общения, и человек не знает, что над ним экспериментируют

- *констатирующий* направлен на выявление наличного уровня психологического явления или качества
- *формирующий* (или экспериментально-генетический, генетико-моделирующий, обучающий) состоит в искусственном воссоздании (моделировании) процесса психического развития с целью изучения условий и закономерностей происхождения того или иного психического новообразования

если изучаемая область относительно неизвестна и система гипотез отсутствует, то используют *пилотажный эксперимент*, результаты которого могут помочь уточнить направление дальнейшего анализа

преимущества и недостатки метода эксперимент

- исследователь сам вызывает изучаемое им явление и активно воздействует на него;
- экспериментатор может варьировать, изменять условия, при которых протекает явление;
в эксперименте имеется возможность неоднократного воспроизведения результатов;
- в результате эксперимент устанавливает допускающие математическую формулировку количественные закономерности

искусственность, аналитичность и абстрактность

Метод опроса представляет собой способ получения информации об изучаемом индивиде, группе, социальной общности в ходе непосредственного (интервью) или опосредованного (опросник, анкета) общения экспериментатора и респондента, т.е. лица, отвечающего на вопросы исследователя

виды инструментального обеспечения метода опроса

интервью (опрос «лицом к лицу») - способ получения информации в процессе устной беседы

- *свободное интервью*, не регламентированное формой (нестандартизированное), в ходе которого создается для респондента комфортная коммуникативная обстановка, ощущается свобода и непринужденность общения, разговор характеризуется полной гибкостью и варьируется в широких пределах. В данной форме интервью исследователь имеет право сам в соответствии с конкретной ситуацией менять тактику и содержание вопросов, изменять порядок пунктов плана;
- *структурированное интервью* (или стандартизированное), по форме похожее на устно предъявляемый опросник и подчиненное определенной теме, формулировки вопросов и их последовательность определены заранее, они одинаковы для всех опрашиваемых

*достоинства
и недостатки
интервью*

преимущества: позволяет проникнуть в психологию человека, дает возможность получить информацию двух типов: наблюдение за респондентом, его речью, позой, мимикой, манерой вести себя с незнакомым человеком, данные о жизни человека, восприятии им прошедших и настоящих событий, их оценке, описании сопутствующих обстоятельств и т. п. Вопросы могут корректироваться в зависимости от особенностей поведения и реакций испытуемого.

недостатки: требует больше времени для проведения, а также наличия специальной подготовки у исследователя, поскольку степень объективности ответов очень часто зависит от поведения и личностных особенностей самого исследователя

анкетирование (заочный опрос) используется, когда необходимо выяснить

*достоинства
и недостатки
интервью*

преимущества: учет объективных показателей, возможность их проверки, меньшее влияние уровня психологической компетентности на диагностический процесс; оперативность и экономичность; возможность компьютерной процедуры обследования и обработки результатов; возможность проведения группового обследования,

недостатки: жесткая регламентация процесса получения психодиагностической информации, расчленение личности обследуемого на отдельные изолированные показатели, отсутствие доверительной обстановки (при тестировании); опора в основном на количественные показатели

Метод изучения продуктов деятельности является разновидностью общепсихологического метода анализа продуктов человеческой деятельности, в сочетании с другими методами используется для диагностики интеллектуальной сферы, эмоциональных и личностных особенностей и детей, и взрослых

материал для анализа

продукты творчества (рисунки, аппликации, конструирование, музыкальное, литературное творчество), биографические материалы (письма, дневники, биографии) и т. д.

преимущества: гибкость психодиагностической процедуры, возможность глубокого проникновения в уникальную жизненную ситуацию; стремление к всестороннему описанию личности;

недостатки: субъективизм диагностических суждений; зависимость получаемых результатов от квалификации психолога; значительные временные затраты; непригодность для проведения групповой диагностики (кроме наблюдения)

Метод анализа документов

виды анализа документов

- *количественные* (формализованные)
- *качественные* (или неформализованные)

контент-анализ (30 – 40-х гг. XX в.) специальная процедура перевода интерпретированной текстовой информации в количественные показатели с последующей математико-статистической обработкой

Психологический тест – краткое, стандартизированное, как правило, ограниченное во времени испытательное задание для установления отдельных индивидуальных особенностей испытуемого

виды тестов

тест-опросник основан на анализе ответов испытуемых на вопросы, которые позволяют получить достоверную и надежную информацию о наличии или выраженности определенной психологической характеристики (интеллектуального развития, пространственной ориентации, психомоторики, памяти и др.) Суждение о развитии данной характеристики осуществляется на основе количества ответов, совпавших по своему содержанию с представлением о ней

тест-задание предполагает получение информации о психологических характеристиках человека на основании анализа успешности выполнения определенных заданий. В тестах этого типа испытуемому предлагается выполнить определенный перечень заданий. Количество выполненных заданий является основанием для суждения о наличии или отсутствии, а также степени развития у него определенного психологического качества

проективные тесты предполагают свободную интерпретацию исследователем выполняемых испытуемым заданий

основные требования к тесту

надежность теста – от каждого измерительного инструмента требуется, чтобы он был как можно более точным, чтобы на полученные результаты можно было положиться, как на данные, близкие к «настоящей» величине измеряемого признака

валидность – степень, в которой тест является инструментом, измеряющим то, для чего он предназначен

этический аспект использования теста – использование, проведение и интерпретация психологических тестов должны обязательно идти под контролем квалифицированного психолога, содержание результатов не должно быть доступно для любого желающего

достоинства метода

имеют четкую процедуру сбора и обработки данных, а также психологическую интерпретацию полученных результатов, гарантируют

Личностные опросники предназначены для исследования и измерения выраженности тех или иных индивидуальных особенностей субъектов (измерение черт личности, ее мотивов, ценностей, установок и т.п.). Их прототипом считают «бланк личностных данных» В. Вудворта (1919 г.) для выявления людей, страдающих неврозами и непригодных к военной службе

личностный опросник Г. Айзенка – предназначен для исследования эмоциональной устойчивости и степени общительности субъекта. Автор опирался на допущение, что психические расстройства являются как бы продолжениями индивидуальных различий, наблюдаемых у нормальных людей. *Экстраверсия* характеризует общительность субъекта, стремление к широкому кругу знакомств, легкость, импульсивность, оптимизм, слабый контроль над эмоциями и чувствами. *Интроверсия*, напротив, характеризуется спокойствием, самоуглубленностью, застенчивостью, любовью к порядку, высоким самоконтролем

шестнадцатифакторный личностный опросник (16 PF) Кеттелла (1950 г.) – содержит 187 утверждений и предназначен для людей от 16 лет и старше. Имеются также варианты опросников для детей и подростков. В его основе, анализ с помощью факторного анализа всех описанных на тот момент личностных черт человека. Полученные им серии из 16 факторов, позволили интерпретировать их как черты личности. Отдельные факторы можно объединить в блоки по трем направлениям: *интеллектуальный* (В – общий уровень интеллекта; М – уровень развития воображения; Q₁ – восприимчивость к новому радикализму), *эмоционально-волевой* (С – эмоциональная устойчивость; О – степень тревожности; Q₃ – наличие внутренних напряжений; Q₄ – уровень развития самоконтроля; G – степень социальной нормированности и организованности), *коммуникативный блок* (А – открытость, замкнутость; Н – смелость; L – отношение к людям; Е – степень доминирования - подчиненности; Q₂ – зависимость от группы; N – динамичность)

наиболее
известные
личностные
опросники

миннесотский многоаспектный личностный опросник (MMPI) – разработан С. Хатусем и Дж. Маккиши (1940 г.) состоит из 550 утверждений. Для определения нормативных показателей опросник предъявлялся большой группе здоровых людей, затем сравнивался с данными больных людей. Так были отобраны утверждения, которые достоверно различали здоровых и каждую из изученных групп больных людей. Эти утверждения объединили в десять шкал, назвав их в соответствии с клинической группой: ипохондрии, депрессии, истерии, психопатии, мужественности/женственности, паранойи, психастении, шизофрении, гипомании, социальной интроверсии

недостатки
личностных
опросников

установка на социально одобряемые ответы, существует целый ряд установок, искажающих ответы испытуемых («молчаливое согласие»), низкая воспроизводимость результатов тестирования

Проективные методики представляют собой способ опосредованного изучения личностных особенностей человека по результатам его продуктивной деятельности

невербальные проективные методики

методика чернильных пятен Г. Роршаха (1921 г.) построена на связи между продукцией воображения (чернильные пятна) и типом личности. Тест состоит из десяти пятен стандартно выполненных (черно-белых, черно-красных и цветных), предъявляемых в определенной последовательности. Фиксируется степень реалистичности восприятия, эмоциональное отношение к себе и миру, формальные и содержательные показатели, степень разнообразия, популярности или уникальности ответов и др.

тематический перцептивный тест (ТАТ) Мюррей (1938 г.) создан для того, чтобы вычленил единую тему личности. Испытуемому предлагают черно-белые карточки неопределенного содержания, похожие на размытые фотографии и просят составить рассказ, последовательно описать события с начала до конца, объяснить, что предшествовало изображенному событию, что чувствуют и думают изображенные люди и чем все кончится. При этом полагается, что характер ответа определяется особенностями личности человека, как бы «проецируется» на материал

вербальные проективные методики

тест словесных ассоциаций впервые применен Ф. Гальтоном (1879 г.). Процедура проведения заключается в предъявлении испытуемому серии не связанных по смыслу слов, на каждое из которых просят сказать первое пришедшее на ум слово. Первоначально тест использовался в целях исследования умственной деятельности, в последующие годы методика получила широкую популярность в среде психоаналитиков и клинических психологов, используется и при проверках на «детекторе лжи»

тест незаконченных предложений строится по принципу продолжения начатой фразы для того, чтобы спровоцировать испытуемого на ответы, относящиеся к изучаемым свойствам личности. Начальные слова предложений подбираются так, чтобы не ограничивать разнообразие возможных предложений («Меня беспокоит...» и т. п.)

комбинация вербальных и невербальных компонентов

тест фрустрации С. Розенвейга (1944 г.) направлен на изучение реакций индивида в ответ на травмирующую (фрустрирующую) ситуацию. В тесте последовательно предлагаются 24 рисунка, на которых изображены лица, находящиеся во фрустрационной ситуации и написаны фразы, которые либо фрустрируют другого, либо описывают суть фрустрирующей ситуации. Испытуемый должен дать ответ от лица второго персонажа. Ответы оцениваются с трех позиций: экстрапунктивное поведение (агрессия направлена на внешнее окружение); интропунктивное (агрессия направлена на себя); импунктивное (отсутствие агрессии)

Близнецовый метод

Близнецовый метод — метод сопоставления психологических особенностей членов близнецовой пары, позволяющий определить степень влияния наследственных факторов и среды на формирование тех или иных психических качеств человека.

Предложен Ф.Гальтоном в 1875 г.

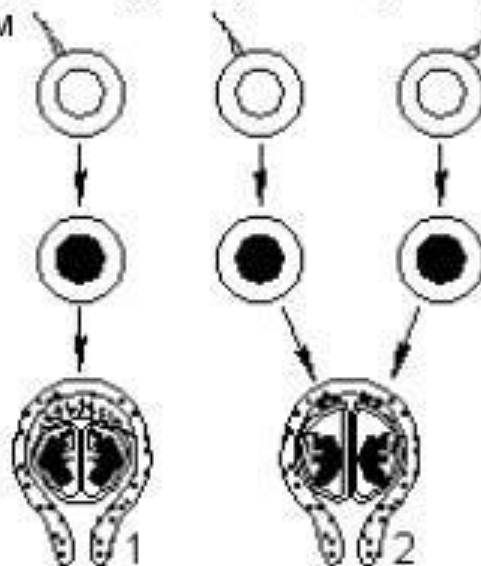
**Применяется в
психогенетике**

Близнецовый метод

Близнецами называют одновременно родившихся детей. Они бывают **монозиготными** (однойяйцевыми) и **дизиготными** (разнойяйцевыми).

Монозиготные близнецы развиваются из одной зиготы (1), которая на стадии дробления разделилась на две (или более) части. Поэтому такие близнецы генетически идентичны и всегда одного пола. Монозиготные близнецы характеризуются большой степенью сходства (**конкордантностью**) по многим признакам.

Дизиготные близнецы развиваются из двух или более одновременно овулировавших и оплодотворенных разными сперматозоидами яйцеклеток (2). Поэтому они им могут быть как одного, так и разного пола.



- 1 — монозиготные близнецы
- 2 — дизиготные близнецы

Близнецовый метод

Благодаря близнецовому методу, была выяснена наследственная предрасположенность человека к ряду заболеваний: шизофрении, эпилепсии, сахарному диабету и другим.

Наблюдения за монозиготными близнецами дают материал для выяснения роли наследственности и среды в развитии признаков. Причем под внешней средой понимают не только физические факторы среды, но и социальные условия.

Близнецовый метод

В отличие от монозиготных, дизиготные близнецы характеризуются дискордантностью — несходством по многим признакам.

Признаки	Конкордантность, %	
	Монозиготные близнецы	Дизиготные близнецы
	Нормальные	
Группа крови (ABO)	100	46
Цвет глаз	99,5	28
Цвет волос	97	23
	Патологические	
Косолапость	32	3
«Заячья губа»	33	5
Бронхиальная астма	19	4,8
Корь	98	94
Туберкулез	37	15
Эпилепсия	67	3
Шизофрения	70	13

Близнецовый метод

- Для количественной оценки роли наследственности и среды в развитии того или иного признака обычно используется коэффициент наследуемости, вычисляемый по формуле Хольцингера:

$$H = \text{КМБ}(\%) - \text{КДБ}(\%) / 100\% - \text{КДБ}(\%)$$

- где H – коэффициент наследуемости, КМБ - конкордантность монозиготных близнецов, КДБ - конкордантность дизиготных близнецов. Если результат расчетов по формуле Хольцингера приближается к единице, то основная роль в развитии признака принадлежит наследственности, и наоборот, чем ближе результат к нулю, тем больше роль средовых факторов.

Близнецовый метод

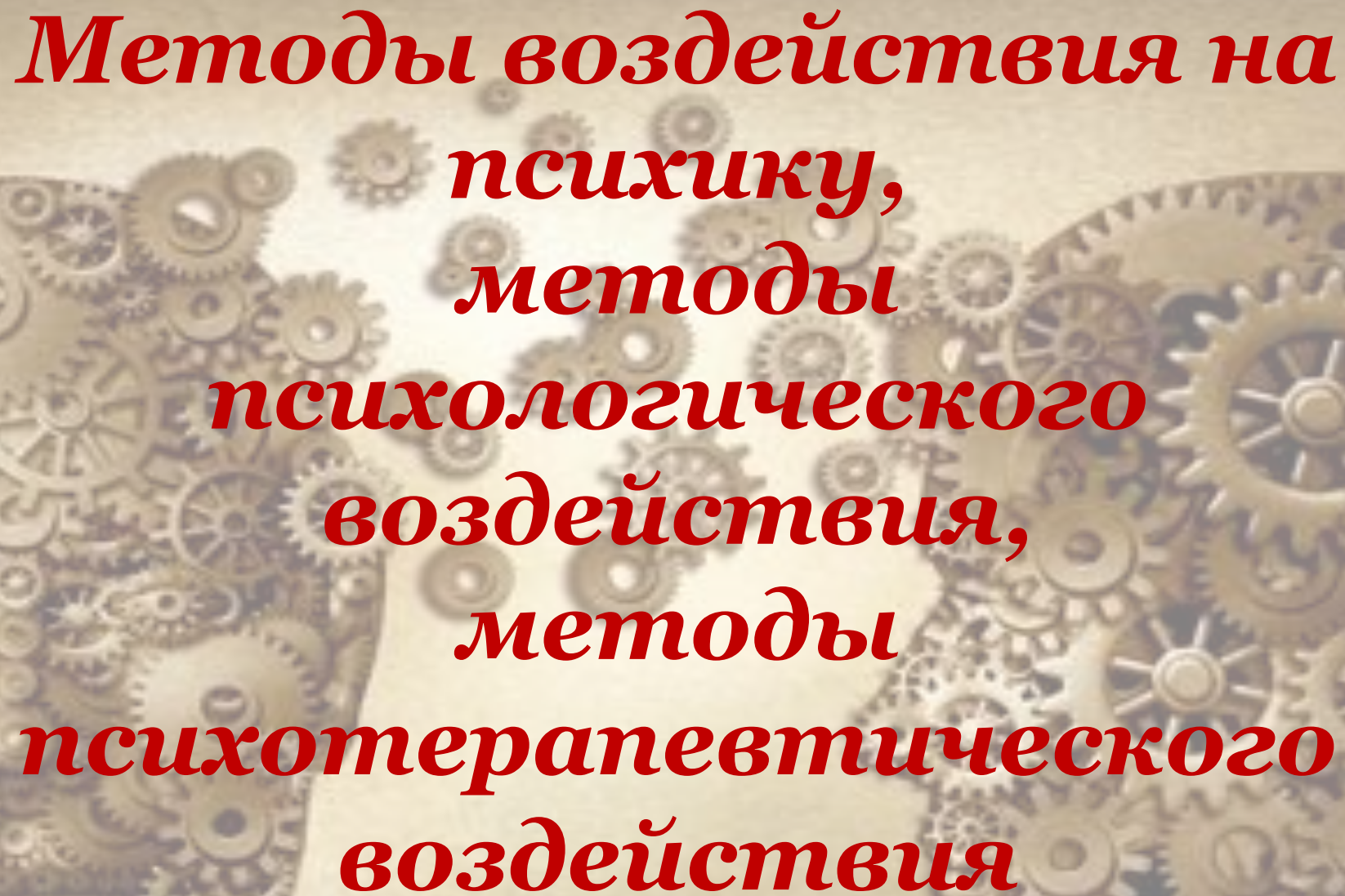
- Процент сходства близнецов по изучаемому признаку называется **конкордантностью**, а процент различия - **дискордантностью**. При сопоставлении монозиготных и дизиготных близнецов определяют коэффициент парной конкордантности, указывающий на долю близнецовых пар, в которых изучаемый признак проявился у обоих партнеров. Этот коэффициент выражается в процентах или в долях единицы и определяется по формуле: $K = C / C + D$, где C – число конкордантных пар, D – число дискордантных пар.

Близнецовый метод

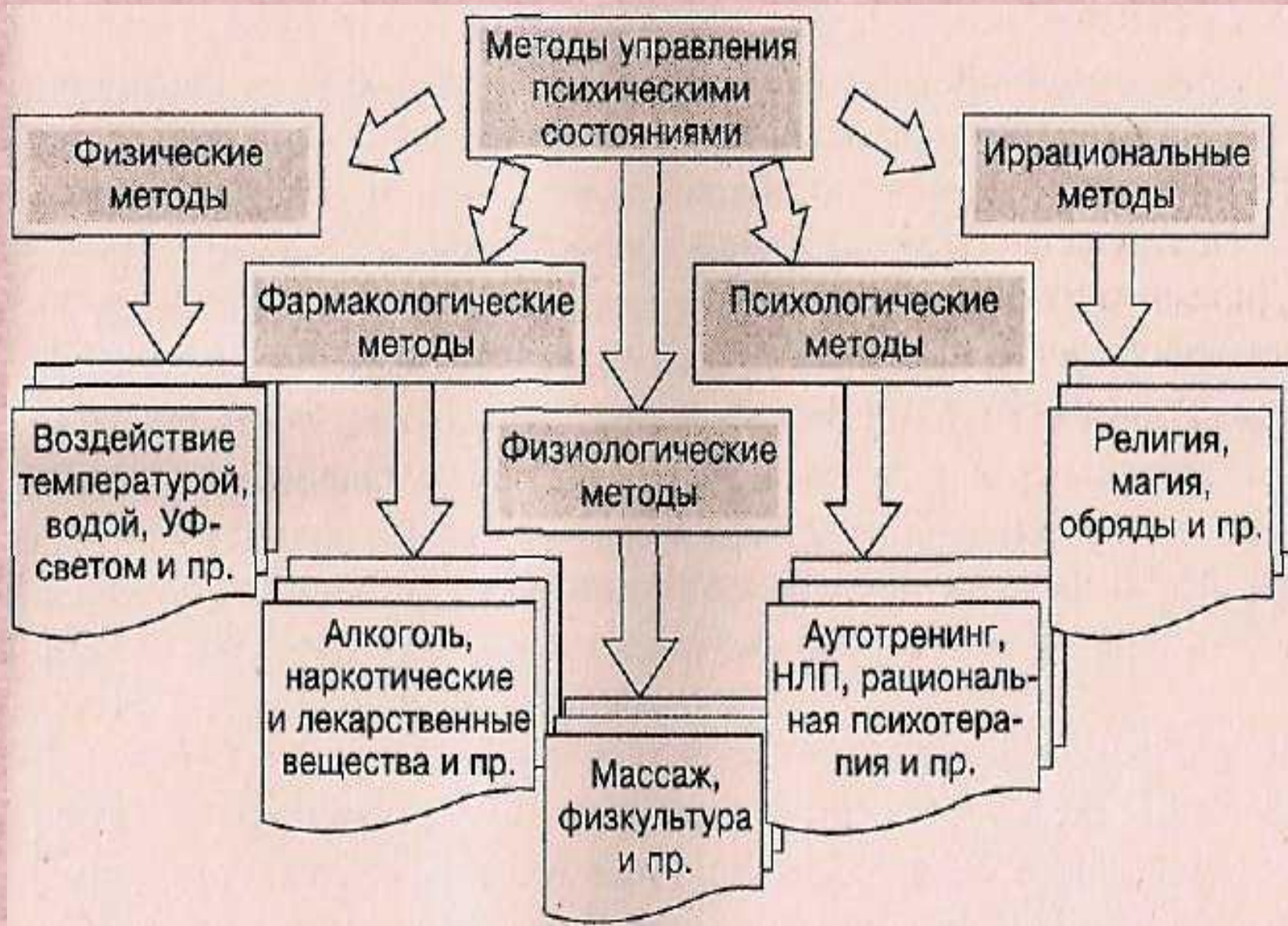
- Метод разлученных близнецов (сопоставление внутрипарного сходства МЗ, воспитанных вместе с МЗ, воспитанных отдельно).
- Метод близнецовой пары (объектом исследования при его использовании является близнецовая ситуация, метод не дает информации о соотносительной роли наследственности и среды в возникновении индивидуальных различий).
- Метод исследования детей МЗ близнецов (сопоставление внутрипарного сходства детей монозиготных близнецов и сибсов).

Результат исследования

Благодаря близнецовому методу удалось установить, что если в сходных условиях среды признаки различны у двуяйцевой пары, но сходны у однойяйцевой, их следует признать наследственными.



***Методы воздействия на
психику,
методы
психологического
воздействия,
методы
психотерапевтического
воздействия***



Классификация методов психологического воздействия



Методы воздействия

Совокупность приемов, реализующих воздействие на источники, факторы активности человека и его состояния. Осуществление воздействия на источники активности направлены на формирование новых потребностей и могут быть реализованы путем вовлечения его в соответствующую (новую) деятельность, включение во взаимодействие с определенным человеком, группой, а также путем периодического многократного повторения определенной (нужной) информации





Психотерапия		
Психодинамическая терапия	Традиционный психоанализ	С помощью техник свободных ассоциаций, анализа сновидений и переноса пытается раскрыть бессознательные истоки текущих проблем клиента, чтобы подойти к их разрешению более рационально
	Современная психодинамическая терапия (в частности, межличностная терапия)	Более структурированные и краткосрочные методы, чем традиционный психоанализ; основное внимание уделяется взаимоотношениям клиента с окружающими в настоящее время
Поведенческая (бихевиоральная) терапия	Систематическая десенсибилизация	Клиента обучают релаксации, а затем просят его представить иерархически организованную последовательность вызывающих тревожность ситуаций и расслабляться, представляя каждую из них
	Разыгрывание in vivo	Метод, сходный с систематической десенсибилизацией, за исключением того, что клиент фактически помещается в ситуацию
	Утопление	Разновидность разыгрывания in vivo, при которой страдающему фобией индивидууму в течение продолжительного периода времени предъявляется вызывающий у него наибольший страх объект или ситуация, таким образом, что клиент лишен возможности бежать
		Подкрепление конкретных форм поведения, часто в виде жетонов, которые можно обменять на вознаграждение
	Избирательное подкрепление	Процесс, при котором клиент обучается тем или иным формам поведения путем наблюдения и подражания другим; часто комбинируется с репетицией поведения (в частности, с тренингом уверенности)
	Моделирование	Методы лечения, при которых используются техники модификации поведения, однако также включаются процедуры, направленные на изменение неадекватных убеждений
Когнитивно-поведенческая терапия		В атмосфере эмпатии, теплоты и искренности терапевт выступает в качестве фасилитатора в процессе, благодаря которому клиент вырабатывает способы решения своих проблем
Гуманистическая терапия (в частности, терапия, центрированная на клиенте)		Использование лекарств с целью модификации настроения и поведения. Мозг клиента получает слабые удары электрическим током, вызывающие судороги
Биологическая терапия	Психотропные препараты, электросудорожная терапия (ЭСТ)	





***Методы
психоанализа***

Психоанализ – сложный социокультурный феномен. Это одновременно и теоретическое направление в рамках психодинамического подхода, и метод исследования психики, и психотерапевтический метод, и философия. Психоанализ располагается на стыке различных областей знания.



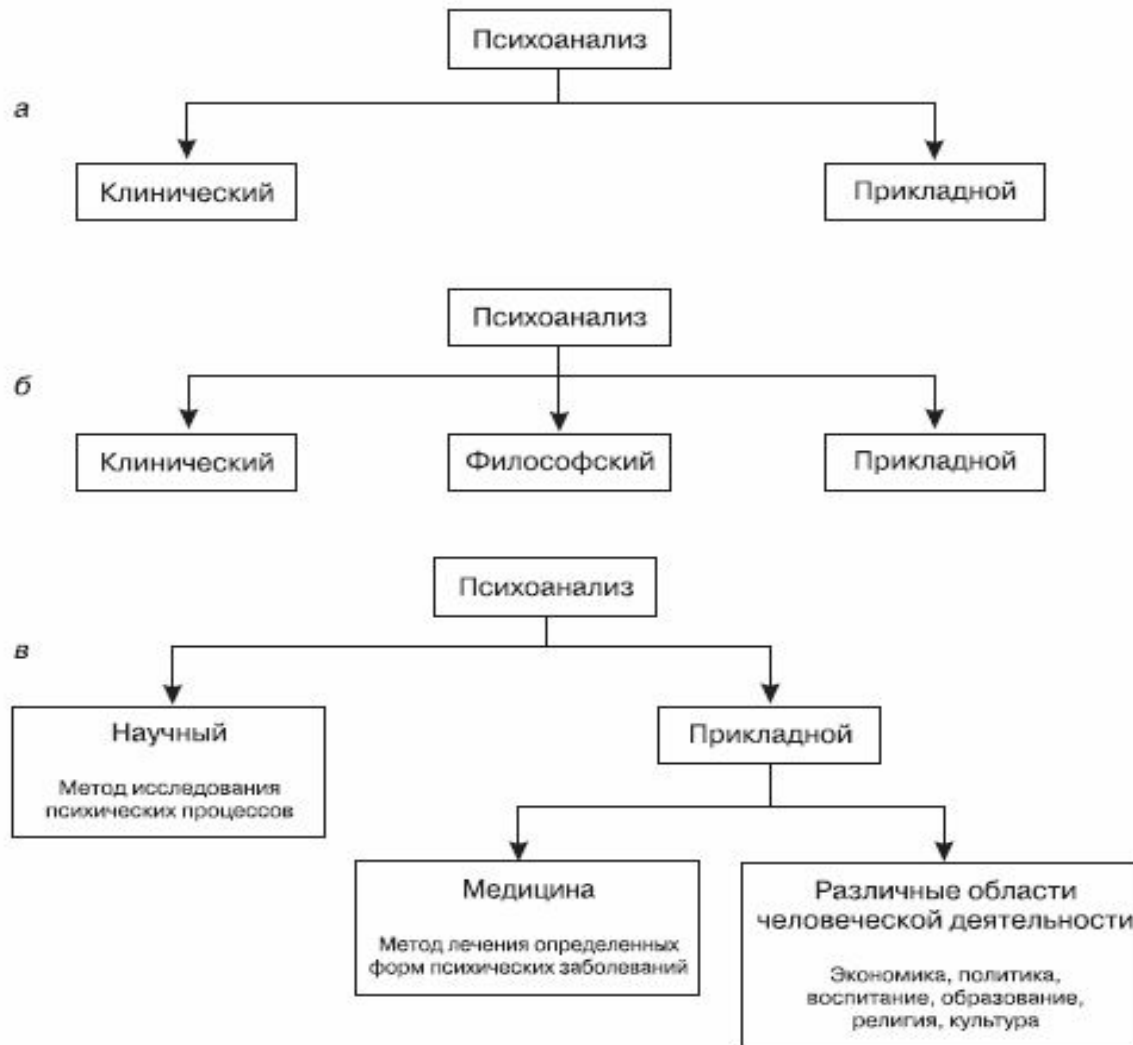
Психодинамическое направление

Психоаналитическая
(психоаналитически-ориентированная)
психотерапия

Психоанализ

Инсайт-ориентированная
психоаналитическая
психотерапия

Поддерживающая
(суппортивная)
психоаналитическая
психотерапия



а — точка зрения, находящая отражение в зарубежной психоаналитической литературе; б — точка зрения, находящая отражение в отечественной литературе; в — точка зрения З. Фрейда, высказанная им в 1926 году в работе «К вопросу о дилетантском анализе» (на русский язык переведена как «Проблема дилетантского анализа»))

Психоанализ (как и любой другой терапевтический метод в рамках психодинамического подхода) ставит перед собой две основные **задачи**:

- 1.** Добиться у пациента осознания (инсайта) интрапсихического, или психодинамического, конфликта.
- 2.** Проработать конфликт, то есть проследить, как он влияет на актуальное поведение и на интерперсональные отношения.

Катарсический метод Брейера-Фрейда – метод, исторически предшествовавший психоанализу.

Психотерапевтический метод, при котором искомое лечебное воздействие - это катарсис (греч. «очищение, освобождение») как адекватная разрядка патогенных аффектов.

Лечение позволяет субъекту вспомнить и даже вновь пережить события, послужившие источником травмы, и отреагировать связанный с ними «зажатый» аффект.

Поначалу катарсический метод был тесно связан с гипнозом. Но вскоре Фрейд полностью отказался от гипноза в собственном смысле слова, заменив его простым внушением (при помощи особого приема - надавливания рукой на лоб пациента); целью внушения было убедить больного в том, что он сможет вспомнить патогенное событие. Позже Фрейд отказался и от внушения, и стал использовать только свободные ассоциации больного.

Методы (техники) психоанализа

- метод свободных ассоциаций
- толкование сновидений
- анализ обмолвок, описок, ошибок памяти и т.д.

(см. Зигмунд Фрейд, «Психопатология обыденной жизни»)

- анализ сопротивлений
- анализ переноса

Самый распространённый подход – герменевтический, т. е. основанный на анализе **текста** (речи анализанта)

Для многих положений психоанализа не существует способа опровержения в принципе, а стало быть, их нельзя считать научными (например, 2-я топическая модель «Ид – Эго – Супер-Эго» и отношения между этими инстанциями).

Философ Лесли Стивенсон, разбирая концепцию Фрейда в своей книге «Десять теорий о природе человека» (англ. *Ten Theories of Human Nature*, 1974), обратил внимание на ряд моментов, характерных более для секты, представители которой «могут без труда в уничижительном ключе проанализировать мотивацию критиков – то есть списать на бессознательное сопротивление любые попытки усомниться в истинности разделяемой ими концепции. По сути, фрейдизм представляет собой замкнутую систему, нейтрализующую любые свидетельства, говорящие о фальсификациях, и может быть воспринят как идеология, принятие которой обязательно для каждого психоаналитика» (Jose, Brunner. *Freud and politics of psychoanalysis*. – N.J.: Transaction Publishing, 2001)

«Фактов» в психоанализе немного. Психоаналитический факт одновременно и доказывает существование бессознательного, и лежит в основе психоанализа как терапевтического метода. Соответственно, психоаналитический факт можно толковать двояко. С одной стороны, его можно рассматривать как познавательное образование, относящееся к определенному предмету и фиксирующее данный предмет в теории, которая констатирует и взаимоувязывает некоторые характеристики человека и его бессознательного. С другой стороны, — это факт, с которым имеет дело врач, факт индивидуальной биографии конкретного человека. Только факты первого рода могут быть проверены (например, статистическими методами) и подкреплены экспериментами. В этом случае мы можем заранее предполагать (в соответствии со статистической вероятностью появления неврозов и других заболеваний), каковы будут психические последствия той или иной травмы. Конечно, такая картина может быть лишь вероятностной: болезнь возникает не у каждого. Отсюда, впрочем, и еще одна важная особенность психоаналитической работы: аналитик вынужден принимать какую-то версию раскрывающегося перед ним патогенного процесса до того, как он сможет сколько-нибудь надежно проверить правоту этой версии: иными словами, он всегда вынужден исходить из общей картины, открытой для поправок и пересмотров.

Сложность процедуры верификации психоаналитического факта в том, что внутри него единой цепью связаны разнородные события, относящиеся к разным временным отрезкам. В психоанализе мы, по сути, вообще не имеем ни «атомарных» (позитивистских), ни «нарративных» (герменевтических) фактов, но лишь своеобразные фактообразующие цепочки, состоящие из нескольких звеньев. Например, факт вытеснения не может быть удостоверен как нечто цельное и атомарное. Можно предположить, что причина этих ограничений в том, что бессознательное образуется в результате **двухступенчатого вытеснения** или, точнее, взаимосоотнесения в памяти и психике двух сходных событий, из которых лишь второе выступает как вытеснение в собственном смысле слова.

Факт в психоанализе — не точка, а след, так что психоаналитик — не «гинеколог души» и не «исповедник дьявола», как нередко говорится, но прежде всего именно «следопыт». Таким образом, **психоаналитический факт** — это сплетение и взаимная реактивация нескольких следов и нескольких времен — «реальных» (жизненных) и экспериментальных (психоаналитических). Факт как бы все время находится в процессе конструирования, в стадии достройки, причем последний этаж этой сложной конструкции достраивается в самом психоаналитическом сеансе. Особенно много путаницы вносят в проверку психоаналитических фактов связи и разрывы между словесным и аффективным. В психической жизни человека смысловые и эмоциональные моменты нередко подчиняются совершенно различной логике, и их динамика оказывается подчас разнонаправленной. Если, например, в сознании слово и предметное представление тесно связаны, то в бессознательном все связи между предметными представлениями, словесными представлениями и аффектами отсутствуют. Неудивительно, что перед столь сложно организованным образованием все способы проверки фактов оказываются в тупике. Все они учитывают лишь какой-нибудь один фактообразующий момент, не отмечая другие, не менее значимые. Но ведь если выпустить хотя бы одно звено — начальное, повторно-подкрепляющее, эмоциональное, интерпретативное и пр. — психоаналитического факта не будет. (Автономова Н.С. «Познание и перевод. Опыт философии языка» - М.: Российская политическая энциклопедия (РОССПЭН). - 2008)

Факт и его интерпретация настолько слиты в психоанализе, что проверка высказываемых психоаналитиками общетеоретических высказываний независимыми от них опытными данными является невозможной. Применяя практически те же самые методы, ортодоксальные фрейдисты, сторонники Юнга, Адлера или Хорни приходят к совершенно различной картине психических процессов: предзаданная теорией картина психической реальности обнаруживается пациентами в своего рода инсайтах, приносящем освобождение от невротических симптомов. Но один открывает у себя Эдипов комплекс, а другой обнаруживает какой-нибудь архетип коллективного бессознательного типа Анимы.

Психоаналитическая интерпретация дает связный рассказ того, что ранее было бессвязным и угрожающе хаотичным для пациента. Он принимает этот рассказ как истинную картину его прошлого и настоящего. Но помимо того, что эти картины оказываются различными у психоаналитиков разных школ, когерентность не является самодостаточным критерием истинности. Связную картину мира давала и система Птолемея, и алхимия; астрологи или хироманты также дают связный рассказ о прошлом, настоящем и даже будущем своих клиентов.

Подгонка психоанализа к нормам научности логического позитивизма оказывается несостоятельной уже потому, что психоаналитик вообще не наблюдает поведения своего пациента. Анализант лежит на кушетке и проговаривает свои ассоциации, рассказывает сновидения, психоаналитик не видит даже выражения его лица. Высказывания пациента о своем прошлом аналитик не может проверить на истинность или ложность, относятся ли они к его детству или к нынешним отношениям с другими людьми. Этого он не может сделать и в силу принципиальной невозможности проверки большей части утверждений, и в силу врачебной этики. Более или менее прогнозируемыми являются только реакции пациента на позицию аналитика (перенос и контрперенос). К тому же наблюдения психоаналитика не являются intersubъективными: вместе со сменой аналитика (даже принадлежащего к той же школе) может радикально поменяться диагноз, толкование симптомов и сновидений пациента. Сложно представить себе номологическую дисциплину, в которой при смене наблюдателя меняются не только гипотезы или интерпретации наблюдений, но и сами наблюдения, а наблюдаемым поведением называется поток высказываний объекта, ни одно из которых в принципе невозможно проверить.

Широкое распространение получила герменевтическая трактовка психоанализа, как варианта **«понимающей» психологии**. Все естественнонаучные опровержения психоанализа отпадают вместе с принятием его в качестве герменевтической науки. Одни психоаналитики следуют здесь за Дильтеем, другие обращаются к феноменологии Гуссерля и онтологии Хайдеггера. Наибольшую известность получил тот вариант герменевтической трактовки психоанализа, который был развит такими философами, как Ю. Хабермас, К.-О. Апель, Г. Радницки и такими психоаналитиками, как А. Лоренцер. Все они в большей или меньшей мере являются наследниками Франкфурсткой школы и хотя бы отчасти соединяли марксистскую «критику идеологии» с психоаналитическим видением индивидуальной психологии. Психоанализ сделался наукой особого рода – «эмансипативной наукой». Фрейда укоряют за «*сциентистское самонепонимание*», поскольку метапсихология представляет собой «*метагерменевтику*», а все понятия и психические инстанции Фрейда оказываются терминами «*естественного языка*», служащими для восстановления коммуникации, но никак не утверждениями гипотетико-дедуктивной теории. Целью психоаналитика является восстановление нарушенной коммуникации пациента с самим собой и с другими людьми, а психоаналитическая теория имеет своим объектом не природный процесс, а интеракцию врача и пациента. Если в жизненном мире имеются каузальные связи, то это, словами Гегеля, «*каузальность судьбы*», а не природы: даже самые элементарные мотивы представляют собой смысловые структуры, а не чисто природные влечения. (Руткевич А. М. «*Научный статус психоанализа*», 1995)

Завершая курс лекций по введению в психоанализ (лекция «О мировоззрении»), Зигмунд Фрейд писал:

«Я думаю, что психоанализ не способен создать свое особое мировоззрение. Ему и не нужно это, он является частью науки и может примкнуть к научному мировоззрению. Но оно едва ли заслуживает столь громкого названия, потому что не все видит, слишком несовершенно, не претендует на законченность и систематичность. Научное мышление среди людей еще молодо, слишком многие из великих проблем еще не может решить. Мировоззрение, основанное на науке, кроме утверждения реального внешнего мира, имеет существенные черты отрицания, как-то: ограничение истиной, отказ от иллюзий. Кто из наших современников недоволен этим положением вещей, кто требует для своего успокоения на данный момент большего, пусть приобретает его, где найдет. Мы на него не обидимся, не сможем ему помочь, но не станем из-за него менять свой образ мысли».



***Психоанализ и
нейропсихология***

Сью Герхардт

Как любовь формирует мозг ребенка?

СОВРЕМЕННАЯ ПСИХОЛОГИЯ



Сью Герхардт

**«Как любовь формирует
МОЗГ
ребенка?»»**

(М.: ЭТЕРНА, 2012)



Сью Герхардт – британский психотерапевт и психоаналитик, занимающийся частным консультированием, сооснователь Оксфордского Проекта для родителей и младенцев (OXPIP), ведущей благотворительной организации, предоставляющей психотерапевтическую помощь родителям и детям.

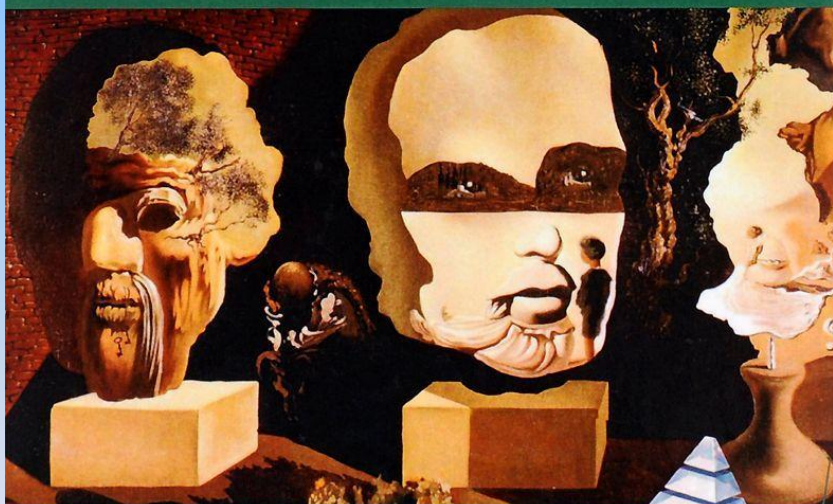
В книге объясняется, почему любовь необходима для развития мозга в первые годы жизни ребенка и как влияют особенности эмоционального взаимодействия между младенцами и их родителями на дальнейшее его развитие и к каким последствиям приводят.

Автор исследует процесс воздействия самых ранних отношений на формирование нервной системы младенца. Она показывает, как развитие мозга влияет на дальнейшее эмоциональное благополучие, и рассматривает специфические ранние образцы реагирования, которые в дальнейшем могут повлиять на наши способы восприятия стресса, а также на возникновение таких состояний, как анорексия, зависимости разного рода и антисоциальное поведение.

Эта книга – живая и доступная интерпретация последних исследований в области неврологии, физиологии, психоанализа и биохимии.

Метод Лурии позволяет объединить психоанализ со всеми нейронауками, а следовательно, связать метapsихологические концепции не только с анатомией, но также физиологией, химией и даже молекулярной биологией.

КЛИНИЧЕСКИЕ ИССЛЕДОВАНИЯ
В НЕЙРОПСИХОАНАЛИЗЕ
ВВЕДЕНИЕ В ГЛУБИННУЮ
НЕЙРОПСИХОЛОГИЮ



КАРЕН КАПЛАН-СОЛМЗ
МАРК СОЛМЗ

**Карен Каплан-
Солмз,
Марк Солмз**

**«Клинические
исследования в
нейропсихоанализе.
Введение в
глубинную
нейропсихологию»**

**(М.: Академический проект,
2016)**

В монографии изложена методика анализа психопатологических феноменов у пациентов с локальными поражениями головного мозга. Авторы - видные зарубежные специалисты в области нейрофизиологии и нейропсихологии, опираясь на теоретическое наследие А. Р. Лурии, а также достижения современных инструментальных методов исследования центральной нервной системы, раскрывают перспективы изучения морфофункционального единства мозга и психики. Представлен новый для отечественной науки взгляд на механизмы формирования психопатологических явлений и анализа бессознательных процессов путем сопоставления результатов объективных методов исследования и клинических данных.

После публикации первого издания в 2000 г. эта книга была названа поворотным пунктом в психоаналитических исследованиях. И сейчас на неё возлагают надежду как на модель интеграции нейронауки и психоанализа. Книге присуждена премия Градивы Национальной ассоциации по развитию психоанализа (NAAP) в 2000 г. в номинации научных работ, а на ежегодном собрании Американской психиатрической ассоциации в 2001 г. Марк Солмз получил Международную психиатрическую премию.



The End!