

Творчість японського поета

Мацуо Басьо

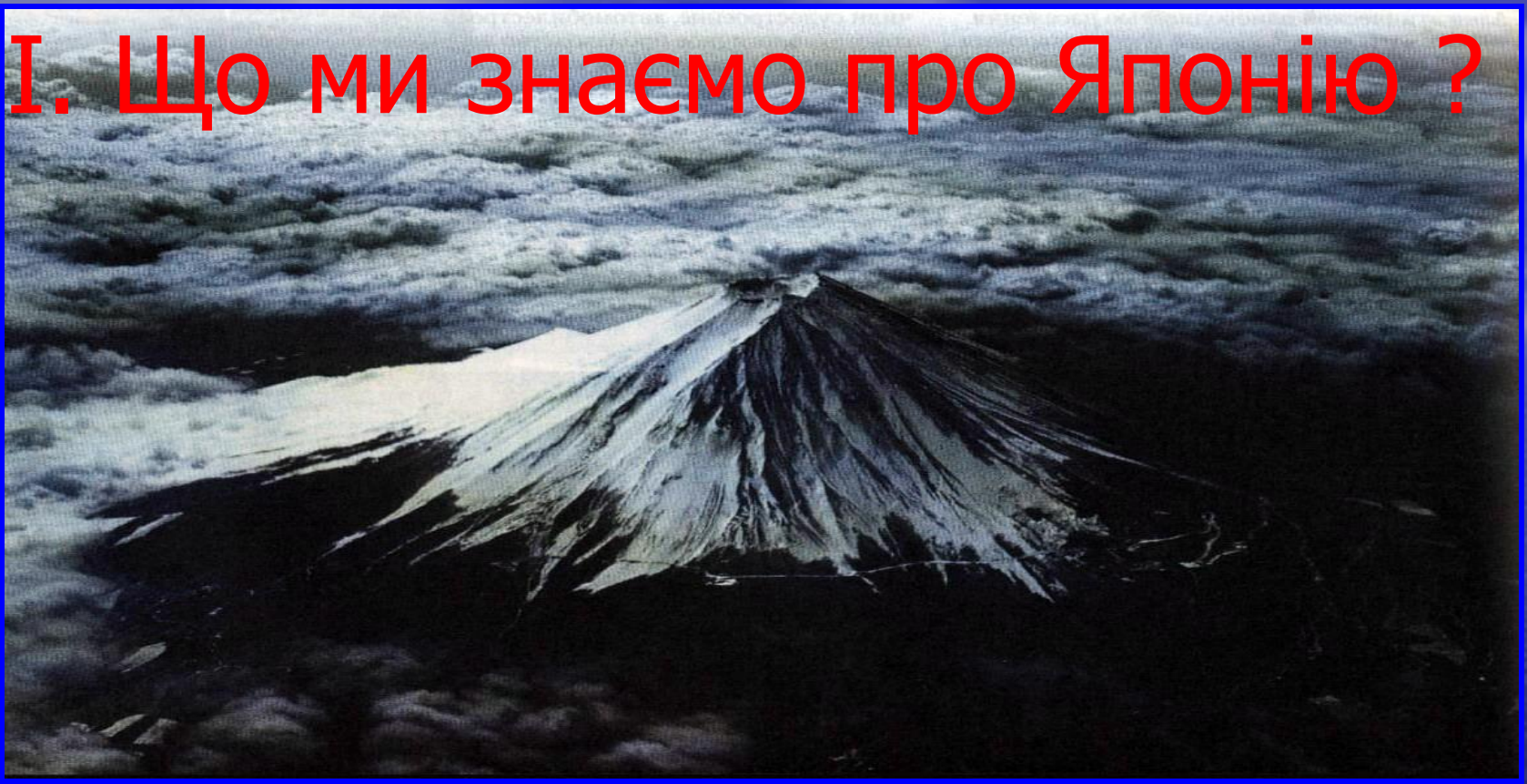


Мета наших уроків:

- ознайомитися з особливостями японської культури та поезії на прикладі творчості поета Мацуо Басьо;
- навчитися виразно читати хоку;
- виховати в собі повагу до інших людей та їх культури.



I. Що ми знаємо про Японію ?



- Країна займає близько 4 тис. островів у Тихому океані;
- Найбільші острови : Кюсю, Хонсю, Хоккайдо, Сікоку;
- Три чверті території займають гори, найвища гора – Фудзіяма.

- Японія - це країна,
де сходить сонце.



**Це високорозвинена країна з
найновішими та
найдосконалішими винаходами.**



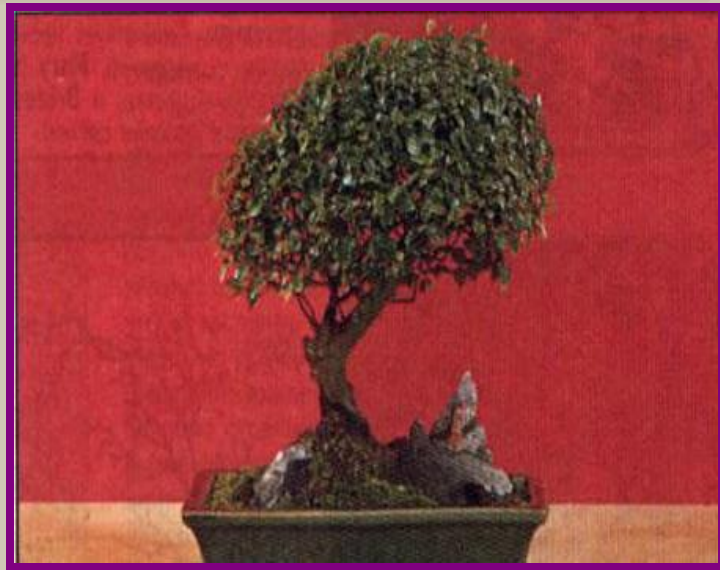
Декілька слів про її культуру :

«Не створи, а знайди й відкрий»

1. Японці вслухаються у
невимовлене та
милуються невидимим.

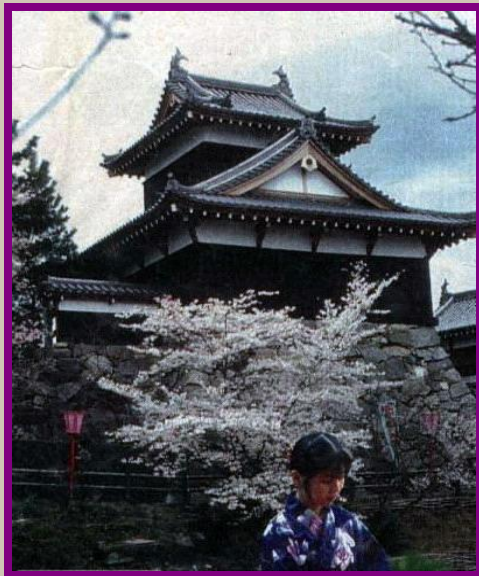
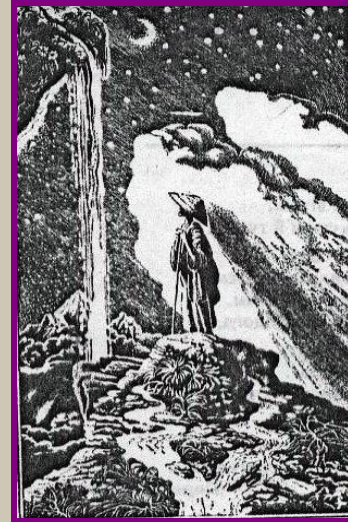


2. Вирощують
карликові дерева
– бонсаї.

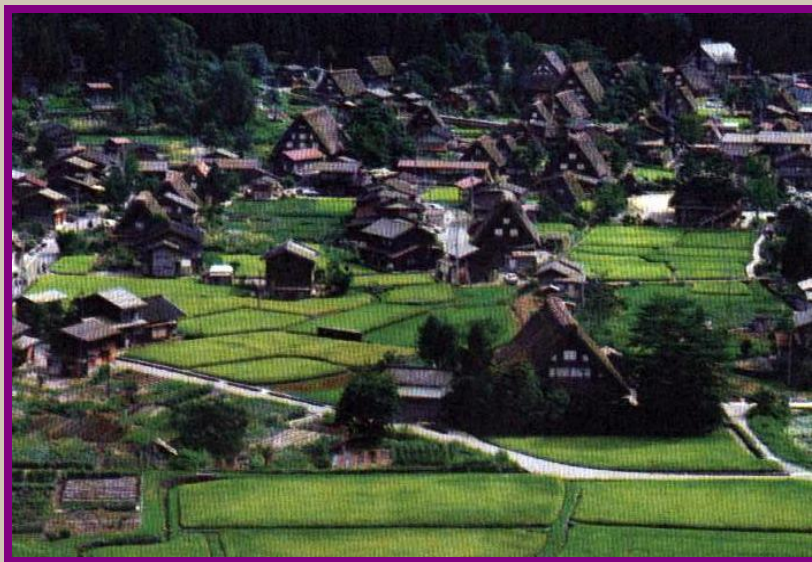


3. Досконало
володіють
мистецтвом
створення
композиції з
квітів – ікебана.

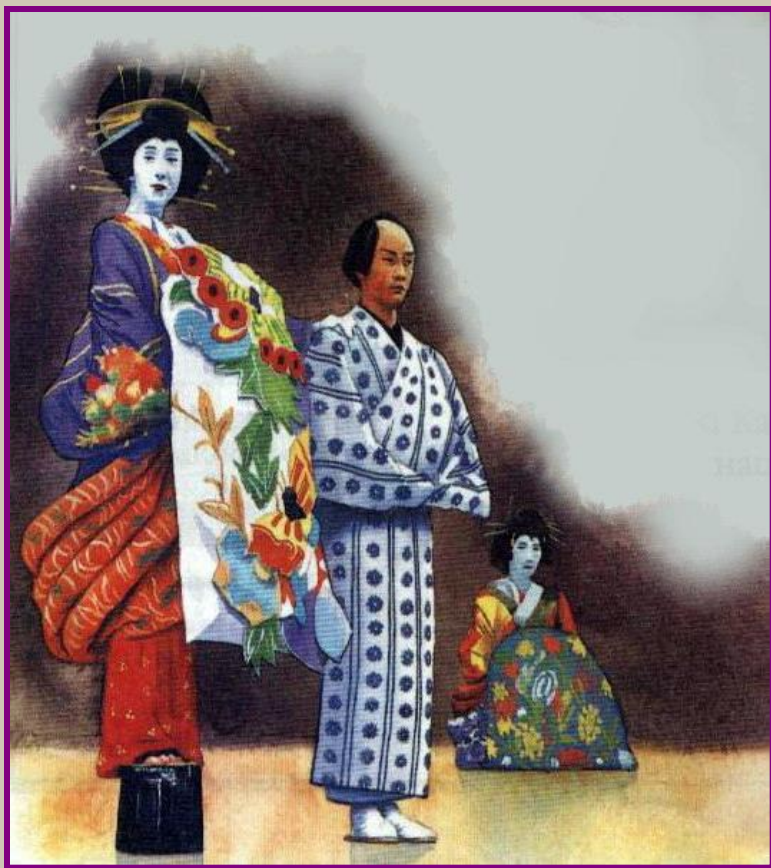
4. В Японії святкують незвичайні свята : свято місяця, свято пурпурових кленів, свято квітучої сакури, свято ліхтариків.



5. Палаці та храми, розкидані серед зелені садів, відзначаються бездоганним смаком.



6. Кабуки – особливий вид національного театру в Японії. Всі ролі в ньому грають чоловіки. Вони вдягають яскраві костюми і накладають багато гриму.



7.Символи країни :

- Квітка -
хризантема



- Дерево – японська
вишня - сакура



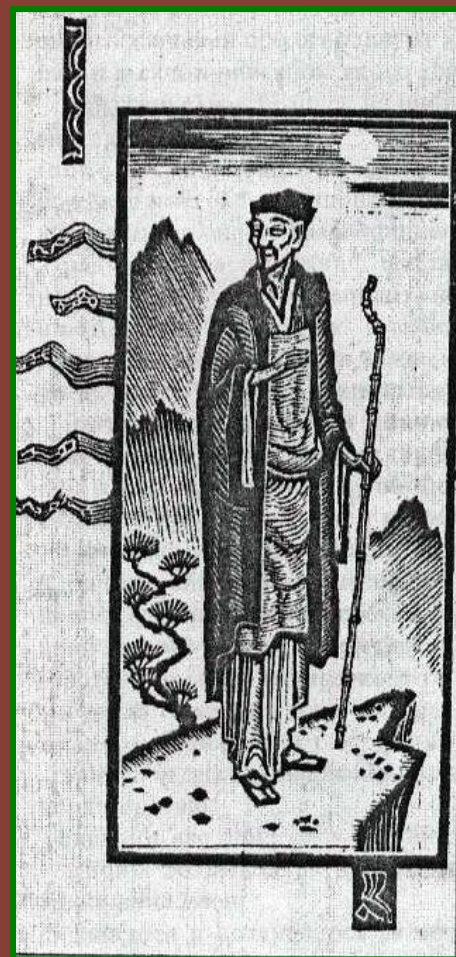
Мацуо Манефуса (Басьо - “Бананове дерево”)

(1644-1694, 50 років)

- 1644 р. – народився Басьо (третя дитина) в замковому місті Уено в родині небагатого самурая. Батько – викладач каліграфії.



- 1672 р.(28 років).
Басьо вирушив до столиці Едо (Токіо). Працював у відомстві будівництва водних шляхів. Потім вчителем. Вивчав класичну китайську поезію VIII-XIIст., філософію.





*Одна в мене річ –
Легкий порожній гарбуз,
Як моє життя !*

- 1682 р. – згоріла бананова хижка поета. Обирає долю мандрівника (10 років мандрував). Помер у місті Осака в оточенні своїх учнів.



Поезія Басьо – це літопис його життя.

*Милуючись місяцем,
Навколо ставка проблукав
Цілісіньку ніч !*

- Головна тема – природа та людина в ній.



ХОКУ – неримований трирядковий вірш у японській поезії.

Особливості :

1. Має 3 рядки.
2. Немає рими, має ритм.
3. Має визначену кількість складів :
 - 1) 5 складів
 - 2) 7 складів
 - 3) 5 складів.
4. Має визначену тему : природа і людина в нерозривній єдності.



Хокку (хайку)

1. Культ краси
2. Прагнення до гармонії з природою
3. Природність і простота
4. Поетизація швидкоплинності буття і недовговічності
5. Чарівність недоговореного, майстерність натяку або підтексту
6. Відсутність рим.
7. Експромт
8. Музикальність



Ого ирете
Ка ны одороку я
Фую кодаты.

Вдарив сокирою
Й завмер.. Як гарно
Дихається у зимовому лісі!



Батан китти
Ки но отороисы
Юубекана.

Зірвав піонію –
Стою, мов загублений
Вечір настав.



Читання хокку в оригінальному звучанні

Фурукие я
Кавадзу тобикому
Мызу но вот.

Старий ставок.
Пірнуло жабеня –
Вода сплеснула.



Висновки ■

- Хокку вчить шукати красу в простому, непомітному, повсякденному;
- У хокку відтворено не лише зримі, а й звукові образи;
- Мистецтво писати хокку – це вміння сказати багато обмеженою кількістю слів;
- Це своєрідна “шпарина”, через яку можна побачити неосяжний простір;
- Для хокку немає “непоетичних” тем.

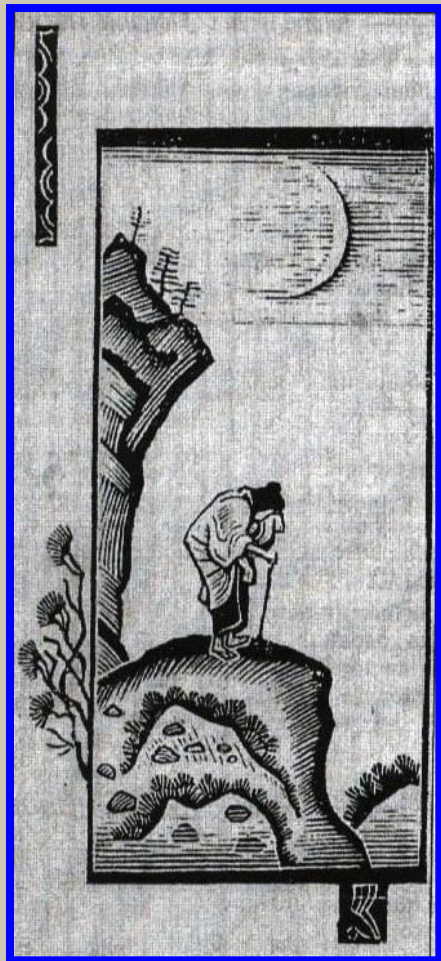
Дослідницька робота

Завдання :

1. Полічіть кількість складів у хокку.
2. Визначте тему хокку.
3. Підкресліть речення, в яких дається замальовка природи.
4. Визначте художні засоби, які використовує автор.



Я раптом побачив її –
Плаче, самотня...
Разом на місяць
дивитимемось.



Відчувається незвичайна самотність. Адже поруч із старою нікого немає, тільки місяць. Покинута жінка приречена на страждання й смерть. І, мабуть, Басьо такий самий самотній і покинутий усіма.



“Сезонні слова” в ліриці Басьо :

- Весна : туман, верби, соловей, квіти, сливи, сакура.
- Літо : спека, зозуля, цикада, бджілки, піони.
- Осінь : хризантеми, червоне листя клена, роса, вітер, дощ.
- Зима : холод, сніг, буревії, дерева, вкриті інеєм.



Дослідницька робота

Завдання :

1. Прочитати виразно хокку.
2. Які картини постали у вашій уяві під час читання ?
3. Яким настроєм перейняті мініатюрні поезії Басьо ?
4. Знайдіть сезонні слова-символи, що вказують на пору року.



Коли вмирає тигр, лишається шкура,
а коли вмирає людина, лишається
ім'я.

Японське прислів'я