

КУРС: ТЕРРИТОРИАЛЬНАЯ ОРГАНИЗАЦИЯ НАСЕЛЕНИЯ

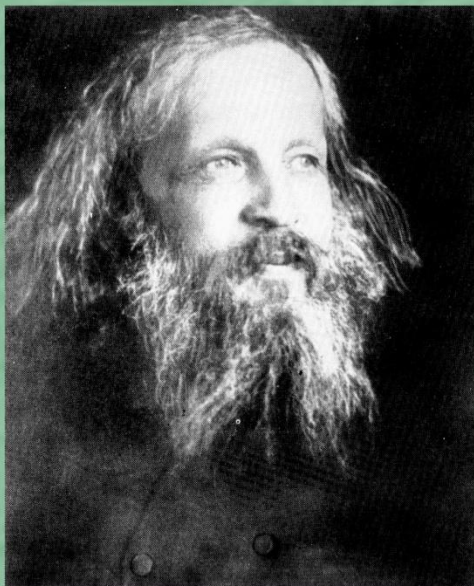
**ТЕМА 1: Территория и границы как
фактор развития российского
государства.**

РОССИЯ НА КАРТЕ МИРА

«ШИРОКА СТРАНА МОЯ
РОДНАЯ!

МНОГО В НЕЙ ЛЕСОВ, ПОЛЕЙ И РЕК!»





«Центр всей России лежит между Обью и Енисеем... и определяется следующими координатами:

сев. широта - 63 29
вост. Долгота от Пулкова 53 0 (83 19 40)

Истина сама по себе имеет значение без каких-либо вопросов о прямой пользе. Польза придет, отыщется без призыва, если истина будет находиться сама по себе, сама для себя. Таков завет науки, и, послужив ей, на исходе лет то же завещано всем...
...Мне бы хотелось, чтобы следы от моих жизненных усилий остались прочные на долгое время...»

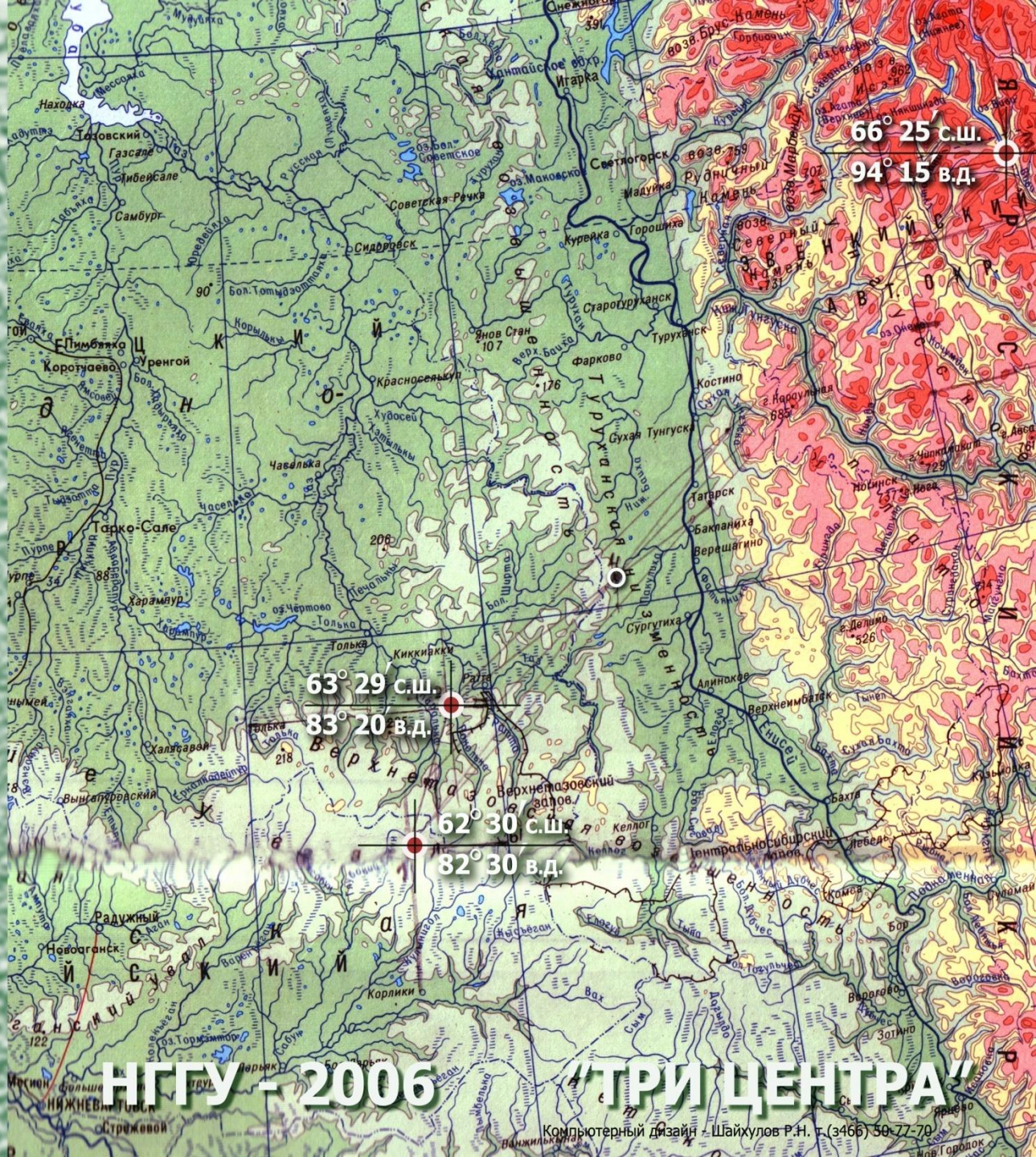
Д.И.Менделеев, 1906 г



ЭКСПЕДИЦИЯ

НГГУ - 2006

«ТРИ ЦЕНТРА»



УЧАСТНИКИ ЭКСПЕДИЦИИ У СТЕЛЫ ГЕОЦЕНТРА СССР



1 СЕНТЯБРЯ ТЕПЕРЬ ЗНАМЕНАТЕЛЕН НЕ ТОЛЬКО КАК ДЕНЬ ЗНАНИЙ. GPS-ПРИБОР ФИКСИРУЕТ НАШЕ ПРЕБЫВАНИЕ В ГЕОЦЕНТРЕ СССР



А ТАК ВЫГЛЯДИТ СТЕЛА С ВЫСОТЫ ПТИЧЬЕГО ПОЛЕТА



ТЕРРИТОРИЯ И ГРАНИЦЫ

- ▣ Географы используют два термина: географическое пространство и территория, часто наполняя их одним смыслом. Однако понятие "территория" отличается от понятия "пространство" своей конкретностью, привязкой к определенным координатам на земной поверхности.
- ▣ *Территория* — часть поверхности суши с присущими ей природными, а также созданными в результате человеческой деятельности свойствами и ресурсами.
- ▣ Выделяют государственную территорию, территории с международным и со смешанным режимом.
- ▣ *Государственной* является территория, находящаяся под суверенитетом определенного государства. В состав территории государства входят: суша в пределах границ, воды (внутренние и территориальные) и воздушное пространство над сушей и водами. Большая часть приморских государств (их около 100) имеет *территориальные воды* (полоса прибрежных морских вод) шириной от 3 до 12 морских миль от берега.

- К территориям с международным режимом относятся лежащие за пределами государственной территории земные пространства, которые находятся в общем пользовании всех государств в соответствии с международным правом. Это открытое море, воздушное пространство над ним и глубоководное морское дно за пределами континентального шельфа.
- Некоторые особенности имеет международно-правовой режим арктических районов открытого моря (Северный Ледовитый океан). Канада, Россия и другие страны разделили его на "полярные сектора". Все земли и острова в пределах "полярных секторов", ледяные поля у берега входят в состав государственных территорий этих стран. "Полярный сектор" — пространство, основанием которого является северная граница государства, вершиной — Северный полюс, а боковыми границами — меридианы.
- Следует отметить также особый международно-правовой режим, установленный в Антарктиде по договору 1959 г. Материк полностью демилитаризован и открыт для научных исследований всех стран.
- Космическое пространство находится за пределами земной территории и его правовой режим определяется принципами и нормами международного космического права.

ТЕРРИТОРИАЛЬНОЕ МОРЕ

- К территориям со смешанным режимом относятся континентальный шельф и экономическая зона.
- Определение принадлежности, режима и границ прилегающих к побережью сравнительно мелководных районов Мирового океана превратилось во второй половине XX в. в важную политическую и правовую проблему в связи с возможностью разведки и разработки естественных богатств континентального шельфа (нефть, газ и другие полезные ископаемые). По некоторым подсчетам, площадь континентального шельфа составляет почти 1/2 поверхности Мирового океана.
- В соответствии с Конвенцией ООН по морскому праву 1982 г., под *континентальным шельфом* понимается морское дно и недра подводных районов, простирающихся за пределы территориальных вод государства на всем протяжении естественного продолжения его сухопутной территории до внешней границы подводной окраины материка или на расстояние 200 морских миль от линий, от которых отмеряется ширина территориальных вод, когда внешняя граница подводной окраины материка не простирается на такое расстояние.
- Внешняя граница континентального шельфа не может находиться далее 100 морских миль от 200-метровой изобаты (линии одинаковых глубин) и не должна проходить далее 350 морских миль от исходных линий, от которых отмеряется ширина территориальных вод.
- Глубины края шельфа обычно составляют 100—200 м, но в отдельных случаях достигают 1500—2000 м (Южно-Курильская котловина Охотского моря).
- Страны мира имеют исключительное право на разведку и эксплуатацию "своего шельфа", но не имеют суверенных прав на соответствующую акваторию.

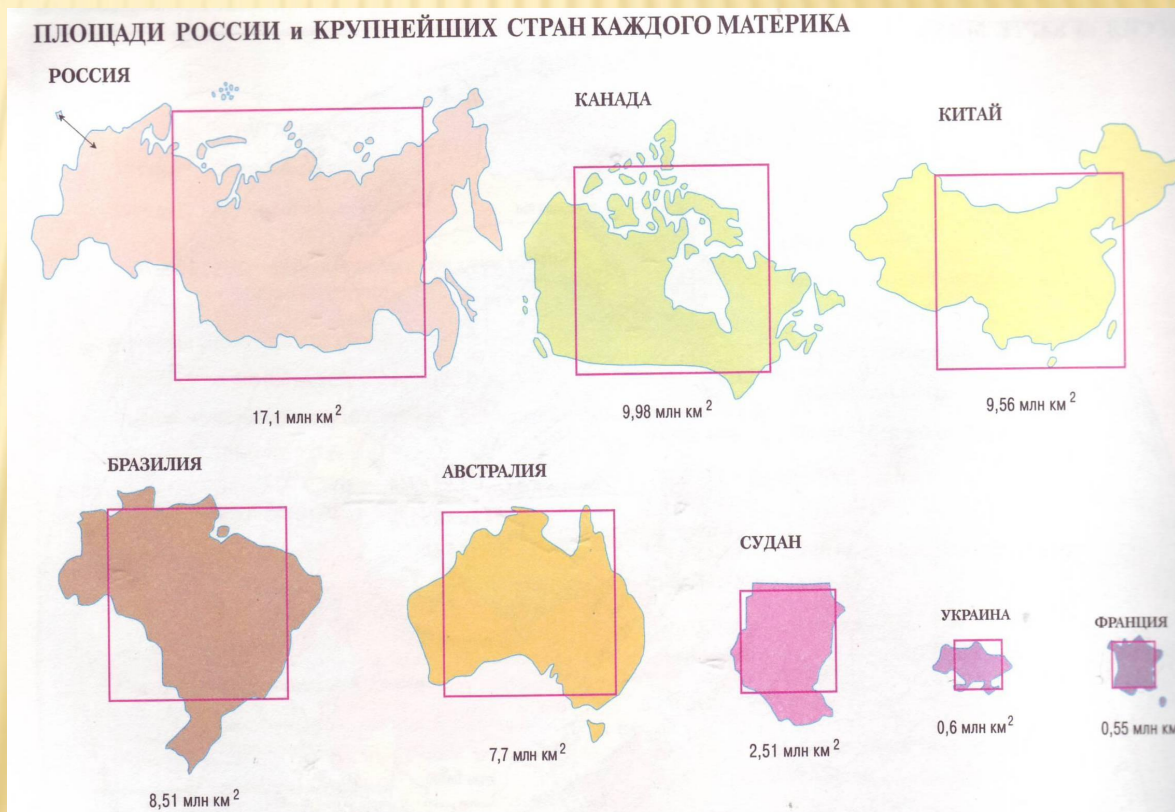
ЭКОНОМИЧЕСКИЕ ЗОНЫ

- *Экономические зоны* — это районы акватории Мирового океана за пределами территориальных вод шириной около 200 морских миль, в которых приморское государство осуществляет суверенные права на разведку и разработку минеральных ресурсов, проведение научных исследований, лов рыбы (зоны национальной юрисдикции на ресурсы), а другие страны пользуются свободой судоходства и имеют доступ к излишкам допустимого улова (по Конвенции ООН по морскому праву).
- Инициаторами установления экономических зон выступили в конце 60-х годов латиноамериканские государства. К середине 80-х годов их примеру последовали почти все государства мира. На экономические зоны ныне приходится 40% площади Мирового океана, в том числе районы, дающие 96% мирового вылова рыбы.
- И нашей стране был выделен участок в центральной приэкваториальной части Тихого океана (площадью около 75 тыс. км²) для проведения поисково-разведочных работ на дне океана.
- Рыболовные зоны и шельфы часто превышают площадь сухопутной территории государства и могут существенно увеличить его ресурсный потенциал.

ПЛОЩАДЬ СТРАНЫ.

- Российская Федерация — самое крупное по площади государство на земном шаре (17,1 млн км²). Страна по территории сопоставима с материком Южная Америка и более чем в два раза превышает размеры другого материка — Австралии.

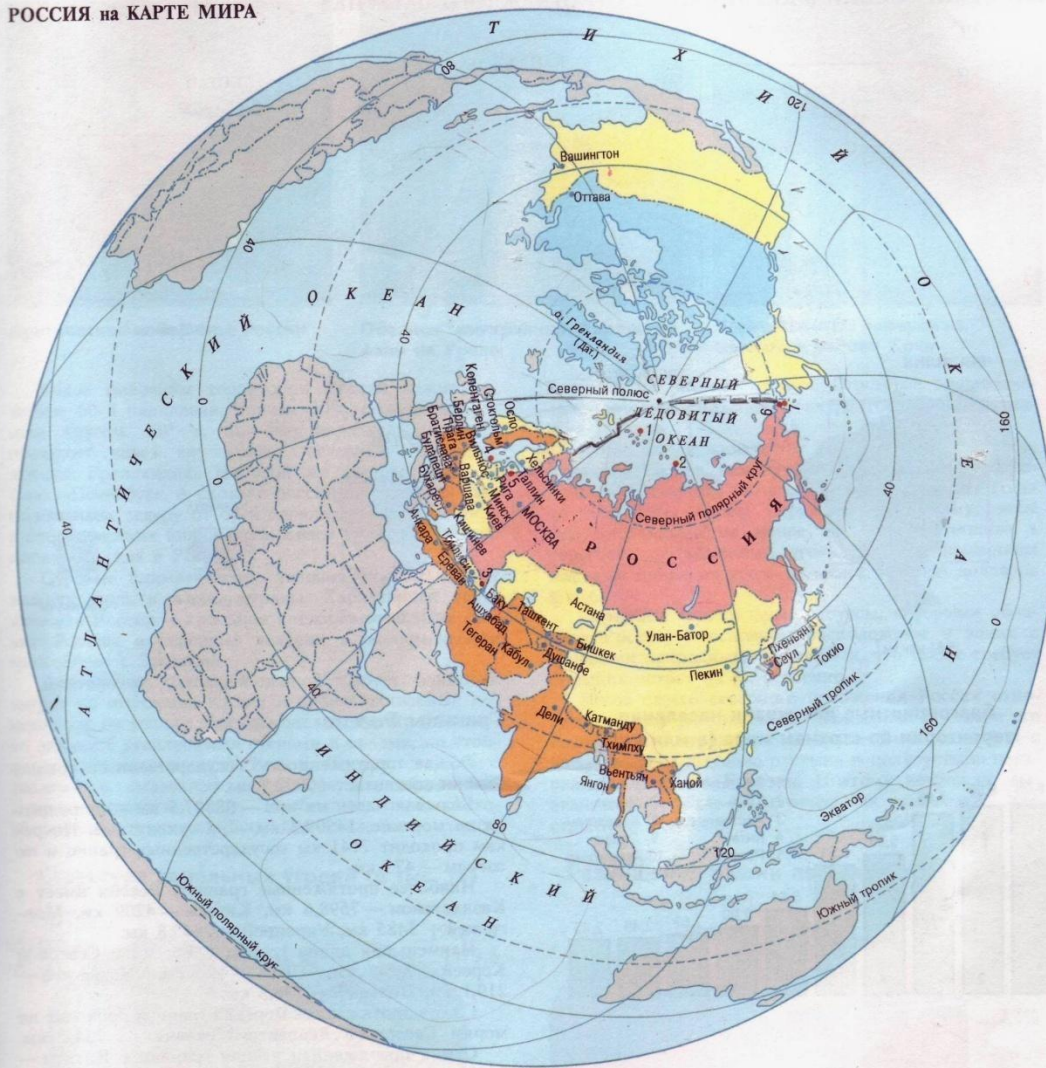
Располагается Россия в северной части Евразии. Европейская часть России (около 1/3 территории страны) занимает большую часть Русской (Восточно-Европейской) равнины, а также Урал, Предкавказье и северные склоны Большого Кавказа. Азиатская часть России (около 2/3 территории) включает Сибирь и Дальний Восток.



РОССИЯ НА КАРТЕ МИРА

Велика протяженность России с запада на восток (9 тыс. км). Крайняя западная оконечность находится недалеко от г. Калининград (19°38' в. д.), а крайняя на материке восточная точка — это мыс Дежнева (169° 40' з. д.). Но самая восточная точка территории РФ находится в Беринговом море на острове Ратманова (морская граница с США). Таким образом, почти вся территория России расположена в Восточном полушарии, лишь часть острова Врангеля и Чукотского полуострова относятся к Западному полушарию.

РОССИЯ на КАРТЕ МИРА



- Соседи I порядка
- Соседи II порядка
- Океанические соседи

• Крайние точки территории России

- 1 мыс Флигели — 81° 49' с.ш.
- 2 мыс Челюскин — 77° 43' с.ш.
- 3 гора Базардюзю — 41° 11' с.ш.

- 4 Балтийская коса — 19° 38' в.д.
- 5 Компактная территория (возвышенность Ханья) — 27° 17' в.д.

- 6 мыс Дежнева — 169° 40' з.д.
- 7 остров Ратманова — 169° 02' з.д.

ПРОТЯЖЕННОСТЬ ТЕРРИТОРИИ

- Из-за большой протяженности территории страны по долготе (172°) велика разница во времени между самым восточным и самым западным ее участками (страна разделена на 11 часовых поясов). В малонаселенных районах и на морях границы часовых поясов проведены по меридианам, а в густонаселенных районах — по административным границам субъектов РФ (республик, автономных округов, областей).

Протяженность страны с севера на юг составляет около 4 тыс. км. Северная материковая оконечность России (мыс Челюскин) находится на полуострове Таймыр ($77^\circ 43'$ с. ш. и $104^\circ 18'$ в. д.). Самая же северная точка РФ ($81^\circ 49'$ с. ш. находится на острове Рудольфа в архипелаге Земля Франца-Иосифа. Крайняя южная точка России находится на гребне Главного Кавказского хребта. ($41^\circ 12'$ с. ш.).



ГРАНИЦЫ

- Государственные границы определяют пределы государственной территории, и в этом состоит их основное назначение. Вся обитаемая часть суши и прилегающие к ней морские пространства разделены политическими границами. Фактически характер политических, кроме государственных, имеют и негосударственные границы: по международным соглашениям, договорные, временные, демаркационные.
- *Границы государственные* — линии и проходящие по этим линиям воображаемые вертикальные поверхности, определяющие пределы территории государства (суши, вод, недр, воздушного пространства), т. е. пределы распространения суверенитета. Сухопутные и морские государственные границы между сопредельными государствами устанавливаются в договорном порядке.
- Существует два типа установления государственной границы — делимитация и демаркация.
- **Делимитация** — определение по соглашению между правительствами сопредельных государств общего направления прохождения государственной границы и нанесение ее на географическую карту.
- **Демаркация** — проведение линии государственной границы на местности и обозначение ее соответствующими пограничными знаками.

- Практике известны орографические, геометрические и географические государственные границы.
- *Орографическая граница* — это линия, проведенная по ~~естественным (природным) рубежам с учетом рельефа местности~~, главным образом по горному водоразделу и руслу рек.
- *Геометрическая граница* — прямая линия, соединяющая две определенные на местности точки государственной границы, которая пересекает местность без учета рельефа.
- *Географическая (астрономическая) граница* — линия, проходящая через определенные географические координаты и иногда совпадающая с той или иной параллелью или меридианом.
- На пограничных озерах линия государственной границы проходит посередине озера или по прямой линии, соединяющей выходы сухопутной государственной границы к его берегам.
- Внутри государственной территории выделяют также *границы административно-территориальных единиц* (республик, областей и др.) и *экономических районов*.
- В России имеются все виды границ.

ГРАНИЦЫ РОССИИ

- Общая протяженность границ России самая большая в мире и составляет по данным Комитета по делам охраны государственной границы РФ **60932,8 км**.
- Большая часть из них — **38807,5 км** — приходится на морские, **14509,3 км** — на сухопутные. По рекам проходит 7141 км государственных границ и по озерам — 475 км.
- Морские границы на севере и востоке страны проходят в 12 морских милях (22,7 км) от берега. В 200 морских милях (около 370 км) от берегов материка и островов располагается граница морской экономической зоны РФ.
- Наиболее протяженные границы Россия имеет с Казахстаном — 7598,6 км, Китаем — 4209 км, Монголией — 3485 км, Украиной — 2245,8 км.
- Наименьшая длина границ у России с Северной Кореей — 39,4 км, США — 49 км, Норвегией — 219,1 км, Польшей — 236,3 км.
- Самая протяженная морская граница проходит по морям Северного Ледовитого океана—19724,1 км.
- Самая протяженная речная граница с Китаем — 3489 км.
- Самая протяженная озерная граница с Эстонией — 147,8 км.

Пограничные государства	Общая длина, км	По морю, км	По суше, км	По рекам и озерам, км
Норвегия	219,1	23,3 \	43	152,8
Финляндия	1325,8	54	1091,7	180,1
Эстония	466,8	142	89,5	235,3
Латвия	270,5	-	137,2	133,3
Литва	288,4	22,4	29,9	236,1
Польша	236,3	32,2	203,3	0,8
Белоруссия	1239	-	857,7	381,3
Украина	2245,8	320	1500,2	425,6
Грузия	897,9	22,4	819,4	56,1
Азербайджан	350	22,4	272,4	55,2
Казахстан	7598,6	85,8	5936,1	1576,7
Монголия	3485	-	2878,6	606,4
Китай	4209,3	-	650,3	3559
КНДР	39,4	22,1	-	17,3
Япония	194,3	194,3	-	-
США	49	49	-	-
Всего	23115,2	989,9	14509,3	7616

СЕВЕРНЫЕ ГРАНИЦЫ

Северные границы страны полностью проходят по водам морей Северного Ледовитого океана: Баренцева, Карского, Лаптевых, Восточно-Сибирского; Чукотского. Положение этих морей в высоких северных широтах определяет низкую годовую температуру их вод. Средняя толщина морского льда Арктики (2 м) превышает толщину льдов в морях Антарктиды. Кроме западной масти Баренцева моря, куда проникает теплое Североатлантическое течение, льды круглогодично присутствуют во всех арктических морях, поэтому судоходство здесь затруднено.

В пределах Северного Ледовитого океана от берегов России до Северного полюса располагается наш российский сектор Арктики. Все острова этого сектора, кроме нескольких островов архипелага Шпицберген, принадлежат нашей стране.



ВОСТОЧНЫЕ МОРСКИЕ ГРАНИЦЫ



- Восточные границы России проходят по водам морей Тихого океана: Берингова, Охотского, Японского. Ближайшими морскими соседями нашей страны здесь являются Япония и США. Граница с Японией проходит в проливе Лаперуза, а с США — в Беринговом проливе между островами Ратманова (Россия) и Крузенштерна (США).
- Между полуостровами: Аляска (США), Чукотка, Камчатка и Алеутскими островами (США) находится Берингово море. Между материком, а также полуостровом Камчатка, островами Сахалин, Курильскими и Хоккайдо (Япония) расположено Охотское море. Приморский край и южные берега острова Сахалин омывают воды Японского моря.
- Все дальневосточные моря, омывающие берега России, частично замерзают. Наиболее суровое в ледовом отношении — Охотское море, несмотря на то, что часть его лежит южнее параллели с отметкой 50° с. ш. В северо-западной его части ледовый период длится 280 дней в году.

ЗАПАДНЫЕ МОРСКИЕ ГРАНИЦЫ



- На западе морские границы России проходят по водам Балтийского моря, которые соединяют нашу страну со многими европейскими государствами. Это море относится к акватории Атлантического океана. Его изрезанная береговая линия образует заливы, где располагаются порты. В Финском заливе находятся Санкт-Петербург и Выборг, на реке Преголе, впадающей в Вислинский залив, — Калининград, в устье реки Луги строится крупный Новолужский порт. Лишь у берегов Калининградской области Балтийское море зимой не замерзает.
- На юго-западе морские границы проходят по водам Азовского и Черного морей, где пограничными с нашей страной являются Украина и Грузия. На берегах Цемесской бухты в Черном море находится крупнейший по грузообороту порт России - Новороссийск. В Таганрогском заливе расположен порт Таганрог. По договору с Украиной в Севастополе (Украина), наряду с украинскими, размещаются корабли военного Черноморского флота России. Воды Азовского и Черного морей имеют большое значение для транспортных связей России со странами Средиземноморья и другими государствами Зарубежной Европы.

СТРАНЫ, ИМЕЮЩИЕ С РОССИЕЙ МОРСКУЮ ГРАНИЦУ

Название страны, ее столица	США, Вашингтон	Япония, Токио
Год образования	3776	1933
Численность населения (2000 г.), млн чел.	274,9	127
Площадь, тыс. км ²	9363	372
Плотность населения, чел./км ²	30	334
Входила ли в состав России, СССР	Нет	Нет
Входит ли в состав СНГ	Нет	Нет
Оформлена ли граница юридически	Международный договор	Нет
Существуют ли проблемные участки границы	Нет	Да
Присутствие Вооруженных Сил России	Нет	Нет
В каких военных союзах участвует	НАТО	Нет
Военные расходы на душу населения (1999 г.), долл. США	1036	310
В какие экономические союзы входит	НАФТА	АТЭС
ВВП на душу населения (2000 г.), тыс. долл. США	36,2	24,9
Факторы нестабильности	Нет	Да

ЮЖНЫЕ МОРСКИЕ ГРАНИЦЫ



- Граница с некоторыми странами так называемого "ближнего зарубежья" проходит на юге по водам внутреннего Каспийского моря (озера). Правовой статус Каспийского моря до сих пор не установлен и является спорным. Причины – огромные запасы углеводородного сырья, открытые на его шельфе.

СУХОПУТНЫЕ ГРАНИЦЫ

- На северо-западе Россия по суше граничит с Норвегией и Финляндией. Официально статус государственных уже получили границы РФ с государствами Балтии — Эстонией, Латвией и Литвой. Вдоль западной и юго-западной границы России располагаются Белоруссия и Украина.
- На юге с нашей страной граничат Грузия, Азербайджан и Казахстан. Республики Алтай, Тува, Бурятия, а также Читинская область, входящие в состав РФ, располагаются вдоль границ с Монголией. Почти всюду граница проходит по хребтам Алтая, Восточных Саян и других гор. Еще восточнее Россия по рекам Аргунь, Амур и Уссури граничит с Китаем. На крайнем юго-востоке Приморский край РФ граничит с Корейской Народно-Демократической Республикой (17 км).
- Таким образом большая часть границ России проходит по естественным рубежам: морям, горам, рекам. Часть из них затрудняют международные контакты (покрытые льдами моря, высокие горы и т. д.). Другие — речные долины, в том числе пограничные реки, равнинные территории — благоприятствуют контактам с соседями, позволяют прокладывать международные сухопутные и речные трассы для осуществления экономических связей и пр.

ТРАНСПОРТНО - ГЕОГРАФИЧЕСКОЕ ПОЛОЖЕНИЕ РОССИИ

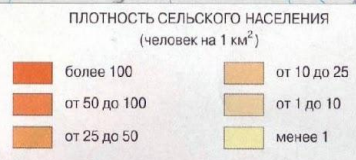
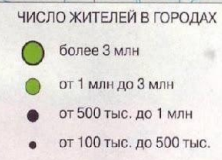
- ❑ Западные границы России не привязаны к каким-либо природным рубежам. На участке от Балтийского до Азовского моря они проходят по довольно плотно заселенным и хорошо освоенным равнинным территориям.
- ❑ Здесь границу России пересекает много железных дорог, связывающих нашу страну с соседями и с другими странами Европы.
- ❑ Основные из этих железных дорог: Санкт-Петербург — Таллин (через эстонскую границу), Москва — Рига (через латвийскую), Москва — Минск — Варшава (через белорусскую), Москва — Киев и Москва — Харьков (через украинскую).
- ❑ В отличие от западных границ, южная граница с Грузией и Азербайджаном проходит по горам Кавказа — от Черного до Каспийского моря.
- ❑ Хребты Большого Кавказа затрудняют сообщение с Закавказьем, и железные дороги обходят его с двух сторон — по самой кромке берегов Черного и Каспийского морей (через центральную часть Кавказа проходят лишь две автодороги, но зимой они часто закрываются из-за снежных заносов).

- Самая протяженная сухопутная граница России — с Казахстаном — проходит по степям Заволжья, Южного Урала и юга Сибири. Эта граница также пересекается многими железными дорогами, связывающими Россию не только с Казахстаном, но и со странами Средней Азии.
- Это дороги Астрахань— Гурьев (и далее в Туркмению), Саратов— Уральск, Оренбург — Ташкент. Кроме того, через Северный Казахстан проходят небольшой участок Транссибирской магистрали (Челябинск— Омск) и еще две дороги, связывающие Южный Урал и юг Западной Сибири: Среднесибирская и Южносибирская магистрали. Сибирь с Южным Казахстаном соединяет дорога Барнаул — Алма-Ата.
- На втором месте по протяженности — граница с Китаем, проходящая в основном по реке Амур, его притоку Уссури и реке Аргунь (от слияния которой с Шилкой и образуется Амур). Эта огромная по протяженности граница дважды пересекается одной железной дорогой, построенной еще в 1903 г., — Китайско-Восточной железной дорогой (КВЖД) Чита — Владивосток, проложенной по китайской территории, чтобы кратчайшим путем связать Дальний Восток и Сибирь. По горным районам Южной Сибири проходит граница с Монголией.
- Монгольскую границу пересекает ответвление Транссибирской магистрали — от Улан-Удэ (по долине реки Селенга) на Улан-Батор и далее на Пекин.
- На крайнем юго-востоке Россия граничит с Северной Кореей (Корейской Народно-Демократической Республикой — КНДР); через эту границу проходит железная дорога на Пхеньян.

ПЛОТНОСТЬ НАСЕЛЕНИЯ



• Города и поселки городского типа с числом жителей от 10 тыс. до 100 тыс. человек



Средняя плотность населения России на 1 января 2007 года — 8,3 чел. на 1 км²

СТЕПЕНЬ БЛАГОПРИЯТНОСТИ УСЛОВИЙ ЖИЗНИ НАСЕЛЕНИЯ РОССИИ

