

**Финансовый Университет
при Правительстве
Российской Федерации**

**ФАКУЛЬТЕТ «СОЦИОЛОГИЯ И ПОЛИТОЛОГИЯ»
ДЕПАРТАМЕНТ СОЦИОЛОГИИ**



**ПИСЬМЕННАЯ
ЕЛЕНА
ЕВГЕНЬЕВНА**

**доктор социологических наук, доцент
профессор кафедры «Прикладная социология»**

Лекция

Структура населения по брачному и семейному состоянию





План:

- 1. Брак и развод как факторы косвенного влияния на естественное движение населения**
- 2. Брачная структура населения**
- 3. Семья и домохозяйства как демографические показатели**



1. БРАК И РАЗВОД КАК ФАКТОРЫ КОСВЕННОГО ВЛИЯНИЯ НА ЕСТЕСТВЕННОЕ ДВИЖЕНИЕ НАСЕЛЕНИЯ

Как изменилась прочность брака в России за последние десять лет?

	янв.2000	ноя.2007	авг.2010	фев.2014
Существенно усилилось	<1	4	2	3
Несколько усилилось	4	13	8	18
Несколько ослабилось	43	36	35	49
Существенно ослабилось	42	34	43	21
Осталось таким же/затруднились ответить	11	13	13	10

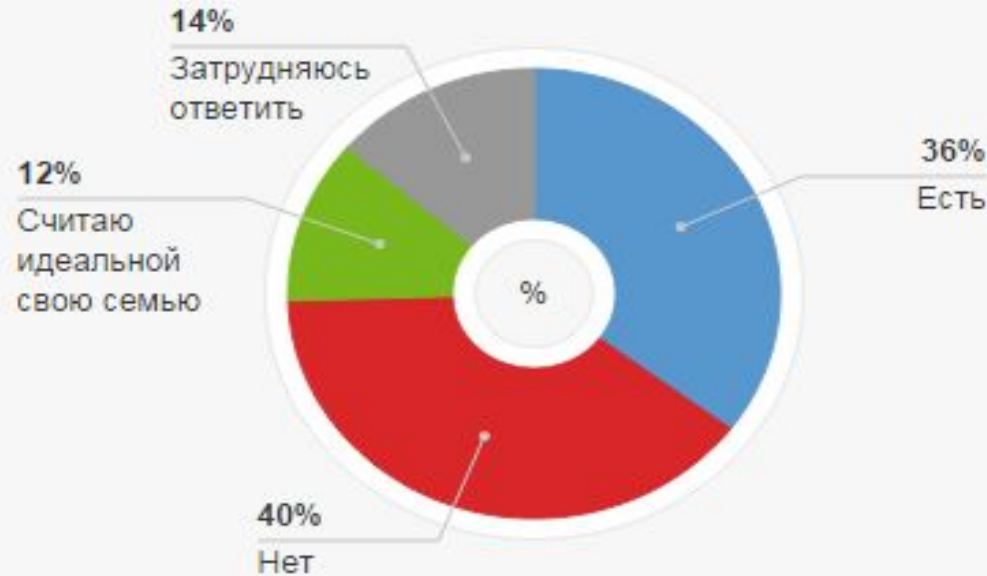
Источник: Левада Центр. Изменения за последние десять лет. Опрос проведен по репрезентативной всероссийской выборке городского и сельского населения среди 1603 человека в возрасте 18 лет и старше в 130 населенных пунктах 45 регионов страны. Распределение ответов приводится в процентах от общего числа опрошенных вместе с данными предыдущих опросов. Статистическая погрешность данных этих исследований не превышает 3,4% <http://russia-rating.ru/info/496.html>

Есть ли в вашем окружении семья, которую вы могли бы назвать идеальной? Или, может быть, вы считаете идеальной свою семью?

Параметры опроса

ДАННЫЕ В % ОТ ОПРОШЕННЫХ

Карточка, не более двух ответов



Источник данных: «ФОМнибус» – опрос граждан РФ от 18 лет и старше. 14 июля 2013. 43 субъекта РФ, 100 населенных пунктов, 1500 респондентов. Интервью по месту жительства. Статпогрешность не превышает 3,6%.

Сущность понятий «брак» и «брачность»

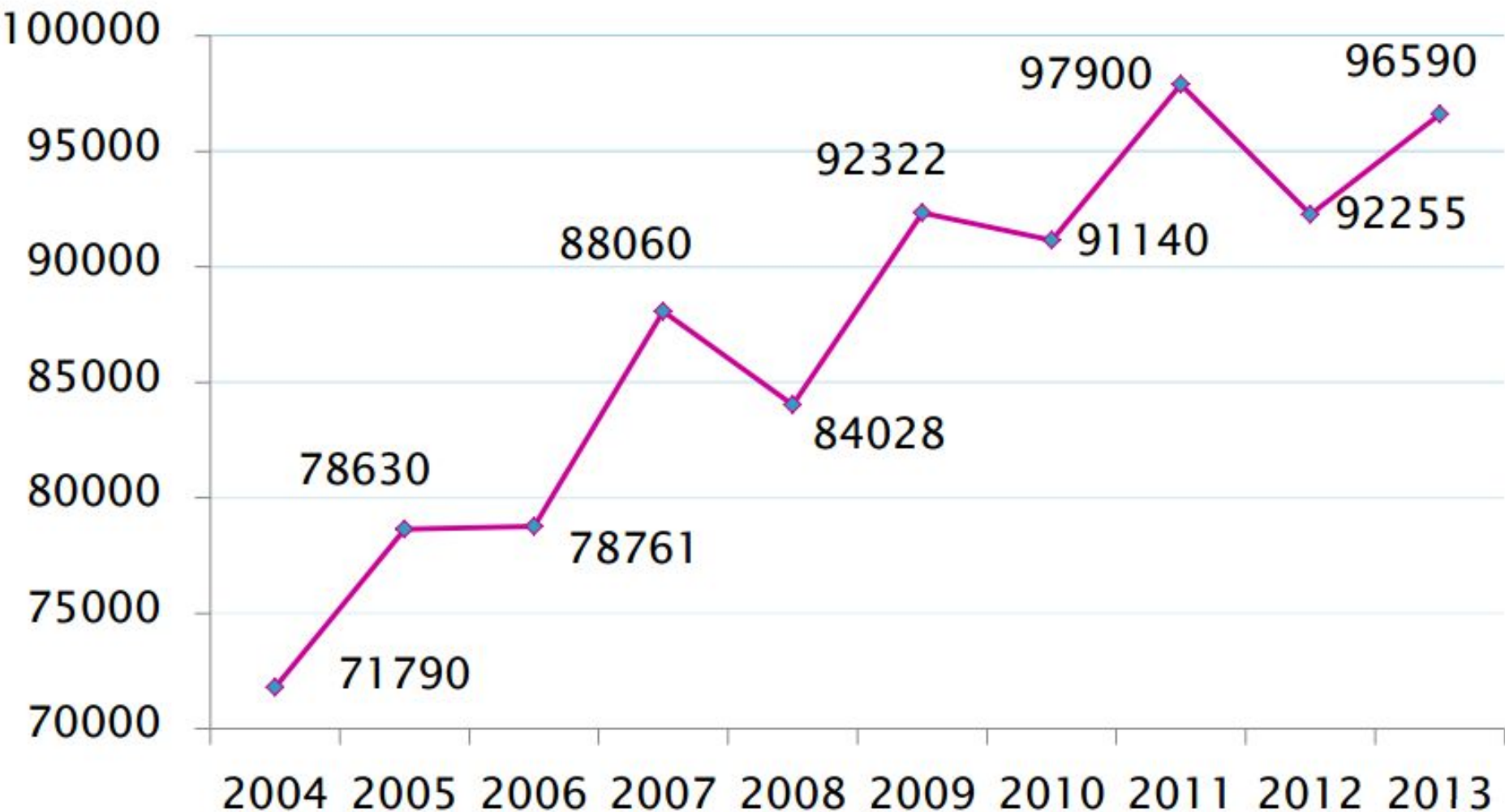


- Брак — это санкционированная и регулируемая обществом форма отношений между мужчиной и женщиной, формирующая социальную и правовую основы брака.
- Брак – сексуальный и хозяйственный союз мужчины и женщины, который признан социальным окружением.
- Подробно правовые аспекты брака раскрываются в **Кодексе о браке и семье**, в котором закреплены основы семейного законодательства, условия и порядок заключения и прекращения брака, права и обязанности супругов и некоторые другие отношения.
- Брачность — процесс образования супружеских пар в человеческой популяции.
- **Брачность (в демографическом анализе) - последовательность демографических событий, случаев заключения брака в некоторой совокупности людей, которые могут вступить**

Правовые аспекты брака

- Обязательная норма официальной регистрации брака для укрепления института семьи была введена в 1936 году при принятии новой Конституции СССР.
- Минимальный брачный возраст согласно *Конвенции о согласии на вступление в брак, минимальном брачном возрасте и регистрации браков*, принятой Генеральной Ассамблеей ООН в 1962 г., устанавливается законодательно.
- Как правило, минимальный брачный возраст совпадает с возрастом достижения совершеннолетия (ст. 16 Всеобщей декларации прав человека) и предполагает наличие у вступающих в брак физической, психологической и социальной зрелости.
- **Минимальный брачный возраст в РФ – 18 лет.**
- При наличии уважительных причин - **нижняя граница вступления в брак – 16 лет** - регулируется ФЗ

Динамика регистрации заключения брака в Москве с 2004 по 2013гг.



Источник: Управление записи актов гражданского состояния города Москвы. 2013г.

Виды и формы браков

По форме (официально признаны сегодня в России)

- Консенсуальный
- Гражданский (имеет юридическую силу)
 - Церковный

По виду

- Моногамный
- Полигамный
 - *полигиния* – один мужчина и несколько женщин (мусульманские страны);
 - *полиандрия* – одна женщина и несколько мужчин (народы Океании и Южной Америки)

Брачное состояние – важнейший параметр демографического статуса индивида

- Отражает итог процесса брачности на определенный момент времени.
- Для оценки брачного состояния используется показатель доли мужчин и женщин бракоспособного возраста, находящихся в определенном брачном состоянии, рассчитываемый как отношение их абсолютных чисел к среднегодовой численности населения (в процентах или в промилле).

Брачное состояние

(при последних переписях выделяют пять брачных состояний).

➤ Состоит в браке:

1. Зарегистрированный (фактический, юридически признаваемый)
2. Незарегистрированный (консенсуальный союз)

➤ Не состоит в браке

3. Разведенные (браk официально расторгнут в органах ЗАГСa)
 4. Разошедшиеся (браk распался, но развод юридически не оформлен)
 5. Вдовы (кто-либо из супругов умер)
- Никогда не состоял

БРАЧНОЕ СОСТОЯНИЕ НАСЕЛЕНИЯ В ВОЗРАСТЕ 16 ЛЕТ И БОЛЕЕ, млн человек (Результаты переписей:

<http://www.pravmir.ru/perepis-naseleniya-v-rossii-infografika-i-cifry/>)



На брачное состояние населения оказывают влияние демографические факторы:

- **возрастно-половая структура населения**
- **средний возраст вступления в первый брак**
 - **уровень рождаемости в прошлом**
- **социально-экономические и культурные факторы** (так как каждое поколение формируется в определенных исторических условиях):
 - **нормы социального поведения, определяющие отношение населения к институту брачности (в частности, к отдельным формам брака – незарегистрированным, повторным),**
 - **последствия экономических кризисов, социальных и политических потрясений (войн, революций, репрессий).**

Продолжительность брака

- По годам семейной жизни разводы распределяются так:
- до 1 года - 3,6%,
- от 1 до 2 лет - 16%,
- от 3 до 4 лет - **18%**,
- от 5 до 9 лет - **28%**,
- от 10 до 19 лет - **22%**,
- от 20 и более лет - 12,4%.





КАКАЯ ПРИЧИНА РАЗВОДА?



Потенциальные источники проблем и конфликтов в будущих супружеских парах

- "оценки личностных качеств" (невесты ниже оценивают черты характера женихов, в частности, уже до брака отмечают проблемы женихов с алкоголем, эмоциональную нечувствительность, ревность, ненадежность),
- "решение конфликтов" (и невесты и женихи отмечают отсутствие умений эффективно решать конфликты, невесты – избегание женихами обсуждения конфликтных ситуаций),
- **общения (женихи чаще недовольны умением невест их слушать, а невесты отмечают**

Разводимость –

массовый процесс расторжения браков в населении.

Абсолютное число разводов

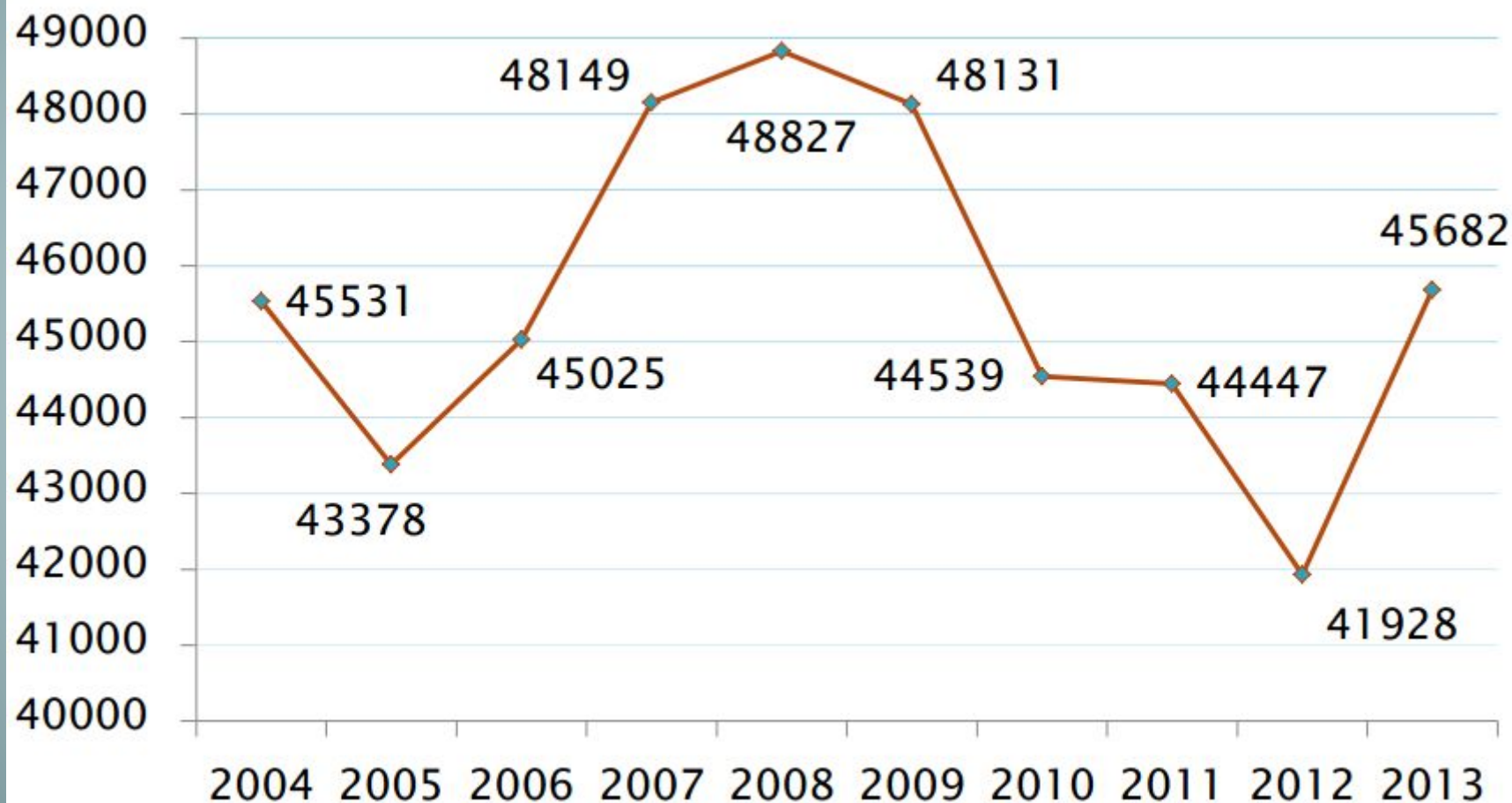
- Количество разводов в населении данной территории за определенный период времени.
- Показатель зависит от численности населения и от времени наблюдения. Он тем больше, чем больше численность и длиннее период.

Общий коэффициент разводимости

- Отношение общего числа разводов к среднему населению данной территории.

Динамика регистрации расторжения брака в Москве с 2004 по 2013гг.

★ МОСКВА



Источник: Управление записи актов гражданского состояния города Москвы. 2013г.

Социально-демографические последствия разводов

- Увеличивают количество неполных семей. В них создается специфическая система отношений между матерью и ребенком, формируются образцы поведения, представляющие собой в некоторых аспектах альтернативу нормам и ценностям, на которых основывается институт брака.
- Изменение отношения к браку у бывших супругов.

Социально-демографические последствия разводов


Типы реакций на развод (Г. Кристиансен и К. Джонсон):

- ✓ Своеобразный шок со стыдом и жалостью к себе.
- ✓ Разведенные пытаются рационализировать ситуацию и доказать, что им безразличны возникшие проблемы.
- ✓ Чувство беспокойства, нетерпеливости, идущее от нарушенных привычек и утраты привычных ролей.
- ✓ Разведенный супруг часто пытается увеличить свою социальную активность. Друзья и родственники обычно помогают ему в установлении новых контактов.
- ✓ Нередко после развода человек начинает вести себя в противоречии с общепринятыми нормами, пытаясь утолить свое горе в пьянстве или компенсировать потерю семьи увеличением частоты сексуальных контактов.
- ✓ Отмечены факты взаимоисключающих установок по отношению к своему бывшему супругу, чередование проявлений ненависти и любви (амбивалентность). Поэтому иногда сексуальная близость между бывшими мужем и женой сохраняется некоторое время и после развода. В некоторых случаях они даже вступают в повторный брак друг с другом.

2. Брачная структура населения

- Формируется в зависимости от распределения населения по брачным статусам;
- При ее расчете пользуются только моментной информацией по данным переписей или по данным, близким к переписям (текущий учет).
- Вести расчеты в межпереписные периоды трудно.

Демографические показатели брачности



- брачное состояние (абсолютные и относительные показатели)



- общая частота вступления в брак



- возраст вступления в брак



- частота овдовения

Демографические показатели брачности

- частота разводимости и прочность браков
- распространенность повторных браков
- брачной (демографической) ситуации
- особенности подбора брачных пар

Показатели брачности

➤ Относительными показателями брачности и разводимости являются общие коэффициенты, которые рассчитываются по данным текущего учета:

$$b = (B/S)1000;$$

$$p = (P/S)1000;$$

b, p – общий коэффициент брачности (разводимости);

B, P – число всех браков (разводов), заключенных за год

S – среднегодовая численность населения

➤ Минусы общих коэффициентов – малоинформативны, так как рассчитываются по всему населению (состоящему и не состоящему в браке, достигшему возраста вступления в брак и не достигшему)

Показатели брачности

Специальный коэффициент брачности

$$b_{16 \text{ и ст}} = (B_{16 \text{ и ст}} / S_{16 \text{ и ст}}) 1000$$

$b_{16 \text{ и ст}}$ – специальный коэффициент брачности

$B_{16 \text{ и ст}}$ – число всех браков, заключенных лицами в возрасте 16 лет и старше (и те, кто не достиг возраста официального супружества)

$S_{16 \text{ и ст}}$ – среднегодовая численность населения в возрасте от 16 лет и старше

Частные показатели брачности

$$b_{m16 \text{ и ст}} = (B_{m16 \text{ и ст}} / S_{m16 \text{ и ст}}) 1000$$

Используются данные о частях всей совокупности:

- **совокупность** – все население в возрасте от 16 лет и старше;
- **части** – численность мужчин и женщин указанного возраста

Показатель брачной ситуации

➤ Соотношение числа женщин, не состоящих в браке (старше 15 лет), к числу мужчин, не состоящих в браке (старше 15 лет)

$$K_{\text{б.с}} = (S_{\text{ж15 и ст}} / S_{\text{м15 и ст}}),$$

$S_{\text{ж15 и ст}}$ ($S_{\text{м15 и ст}}$) — это число женщин (мужчин) бракоспособного возраста, не состоящих в браке

Показатель возраста вступления в брак

- Оказывает косвенное влияние на рождаемость.
- Источниками данных о возрасте вступивших в брак служат переписи населения, текущий учет и специальные обследования.
- *Средний возраст вступления в брак* – обобщающая характеристика состояния населения в браке в зависимости от возраста.
- В статистических сборниках и справочниках чаще всего число лиц, вступивших в брак в определенном возрасте, указывается не на каждый год, а на возрастной интервал.

Статистическая картина сегодня

Январь – Июль 2014

	Тысяч			На 1000 человек населения	
	2014г.	2013г.	Прирост(+), Снижение(-)	2014г.	2013г.
Браков	632,9	630,5	+2,4	7,5	7,5
Разводов	404,4	378,0	+26,4	4,8	4,5

Источник: Оперативные данные Росстата «Демография на 1 августа 2014 года» с учетом сведений по Крымскому федеральному округу

Современные российские тенденции брачности!

- средний возраст вступивших в брак, как у мужчин, так и у женщин от десятилетия к десятилетию возрастает (проявляется тенденция западно-европейских стран)
- повышение возраста окончательного безбрачия
- увеличение возраста рождения первого ребенка у матери
- снижение числа брачных рождений и роста внебрачных
- снижение числа заключенных браков и увеличения числа разводов.

3. Семья и домохозяйства как демографические показатели



- Семья – супружеская пара без детей или с детьми любого возраста, либо один из родителей с детьми любого возраста, которые не состоят в браке и не имеют собственных детей

(Статистическая и
Экономическая комиссия ООН)

**15 мая – Международный день
семьи**

(отмечается с 1993)

Пословицы и поговорки о семье

Вся семья
вместе, так и
душа на
месте.

Коли в семье лад, так не
надобен и клад.

У мужа и
жены мысли
одни.

Яблоко от яблони
недалеко падает.

Живут душа в
душу.



Кто родителей
почитает, тот
вовсе не погибает.

Дом - полная
чаша

Жениться - не
воды
напиться.

Мир в семье
любовью
держится.

Всякий дом
хозяином
держится.

- **Семья** – это основанная на браке или кровном родстве малая группа, члены которой связаны общностью быта, взаимной помощью, моральной и правовой ответственностью.
- **Семья** – это группа лиц, живущих вместе на одной жилой площади, ведущих совместное хозяйство и находящихся в отношениях родства, брака или опекуна (экономический подход).
- **Семья** – супружеская пара без детей или с детьми любого возраста либо один из родителей с детьми любого возраста, которые не состоят в браке и не имеют собственных детей. Факт совместного проживания или (в рекомендациях Статистической и экономической комиссий ООН).

➤ **Семья** - группа из двух и более лиц, связанных отношениями родства или свойства, совместно проживающих и имеющих общий бюджет.

Люди, живущие вне семьи, подразделялись на две категории – одиночек и лиц, живущих отдельно от своих семей. Различие между ними зависело от того, имеет ли данный человек регулярную материальную связь с кем-либо из своих родственников. Люди, имеющие такую связь (хотя это понятие не было определено), считались членами семей, проживающими отдельно, не имеющие ее – одиночками.

(в Программах переписи с 1939 по 1989 гг.)

Минус такого подхода

Не давало возможности выделить в материалах переписи категорию так называемого институционального населения: смешивались и не могли быть разделены две совершенно различные категории людей:

- 1) живущие самостоятельно, образующие домохозяйства из одного человека
- 2) лица, постоянно проживающие совместно, но не ведущие общего хозяйства, а находящиеся на полном или частичном обеспечении государства, общественных или религиозных организаций (т. е. в таких учреждениях, как дома для престарелых, дома для инвалидов, детские дома, больницы для хроников, монастыри, казармы, пенитенциарные и другие учреждения)

домохозяйства как демографический показатель
стал использоваться в российской статистике с 1994 года

(В СООТВЕТСТВИИ С

МЕЖДУНАРОДНЫМИ СТАНДАРТАМИ)

- Домохозяйство – это один человек или группа лиц, проживающая в одном помещении и самостоятельно организующая условия своего быта.
- Домохозяйство – социально-экономическая ячейка, которая объединяет людей отношениями, возникающими при организации их совместного быта, т. е. ведении общего домашнего хозяйства, совместном проживании и т.д.
- Домохозяйство – это один человек или группа лиц, объединенных с целью обеспечения всем необходимым для жизни (рекомендации ООН для статистического учета).

Домохозяйство ≠ Семья

1. Наличие обособленных бюджетов;
2. Не обязательно наличие родства;
3. Домохозяйством считается:
 - 1) несколько человек, совместно проживающих в одном жилом помещении, которые ведут общее хозяйство, совместно обеспечивают себя самым необходимым, объединяя средства для ведения общего хозяйства;
 - 2) один человек, который соответственно проживает один и обеспечивает полностью себя сам.
 - 3) в домохозяйство могут входить лица, которые связаны родственными отношениями, отношениями вытекающими из брака, а также совершенно не связанные такими отношениями, либо и те и другие.
 - 4) если лицо снимает жилое помещение у отдельных граждан, оно не входит в состав того домохозяйства, где непосредственно снимает жилое помещение. Это будет считаться самостоятельным домохозяйством из одного человека.

- Домашнее хозяйство – небольшая группа людей, которые проживают в одном и том же жилом помещении, объединяют часть или весь свой доход и имущество и совместно потребляют определенные типы продуктов и услуг, прежде всего

- **В зависимости от уровня жизни оно также может иметь название «домашнее хозяйство»**

Классификация домохозяйств:

• По семейному положению членов

- Семейные
- (состоят из родственников или свойственников)

- Групповые
- (несемейные – коллективные домохозяйства: детские дома, казармы и т.п.)

- Смешанные

• По размеру

- Групповые
- (состоят из нескольких лиц)

- Одиночные

• По структуре

- Простые
- (одиночные домохозяйства и нуклеарные)

- Сложные
- (групповые и смешанные)

Классификация домохозяйств:

- **Новый критерий**

- **Частные**

- (индивидуальные квартиры, традиционные жилища, гостиницы и т.п.)

- **Бездомные**

- (Лица без определенного места жительства, которые переносят свое имущество с собой)

Показатели оценки домохозяйств

1. Структура домохозяйств по месту проживания их членов (абсолютное число и доля сельских и городских домохозяйств в общем числе домохозяйств);
2. Структура домохозяйств в зависимости от количества членов домохозяйства;
3. Средний размер частного домохозяйства.

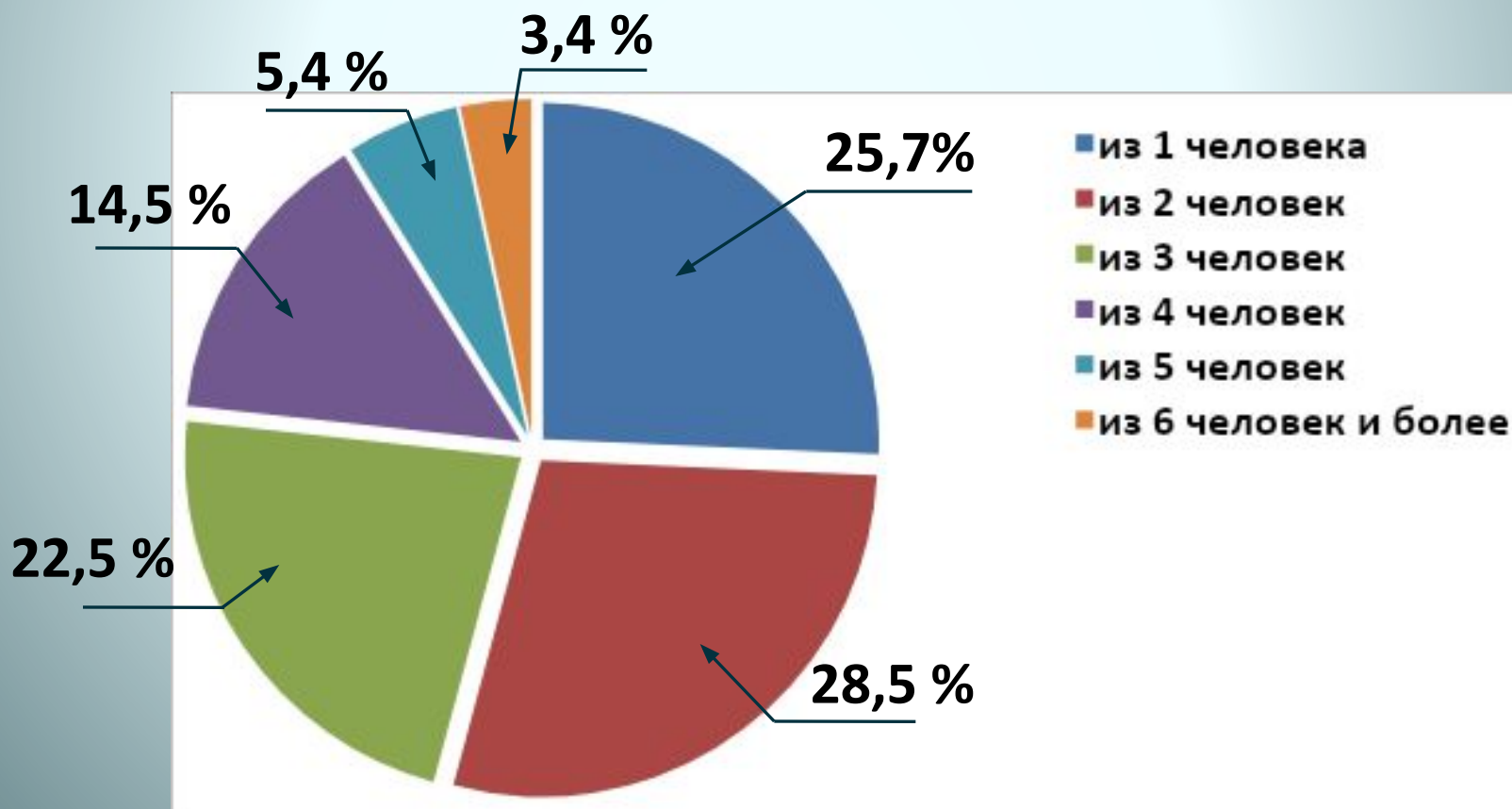


ЧИСЛО И РАЗМЕР ДОМОХОЗЯЙСТВ

**54,6 млн
частных
домохозяйств**
в

в них проживает 141,0 млн человек или 99% всего населения России

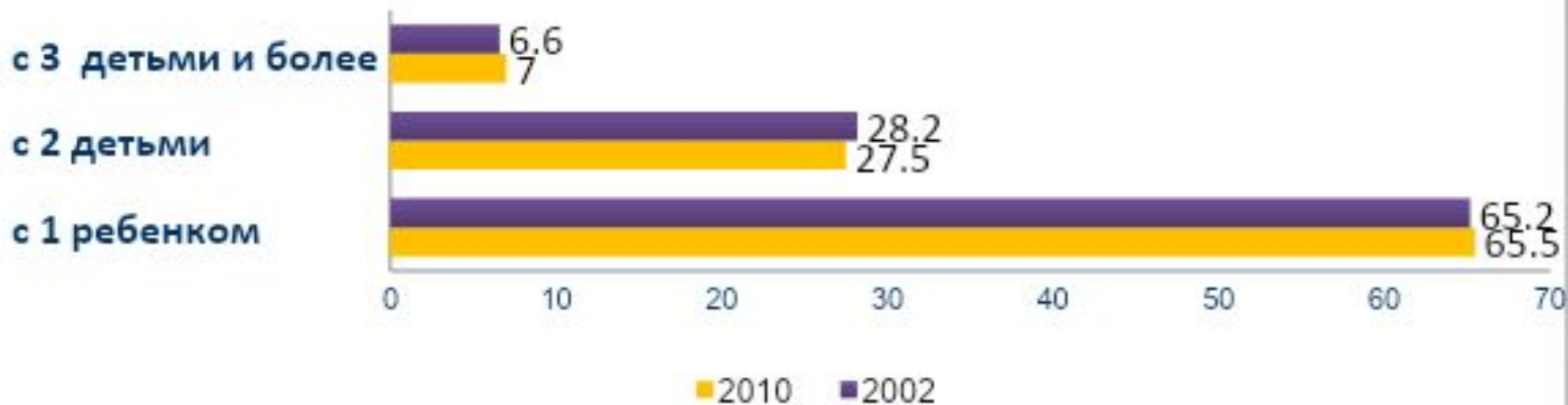
средний размер домохозяйства - 2,6 человека



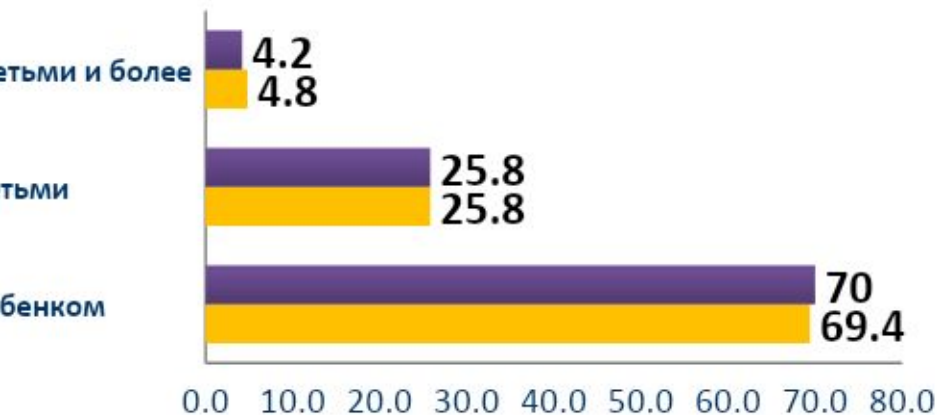


ДОМОХОЗЯЙСТВА ИЗ 2-Х И БОЛЕЕ ЧЕЛОВЕК ПО ЧИСЛУ ДЕТЕЙ МОЛОЖЕ 18 ЛЕТ, %

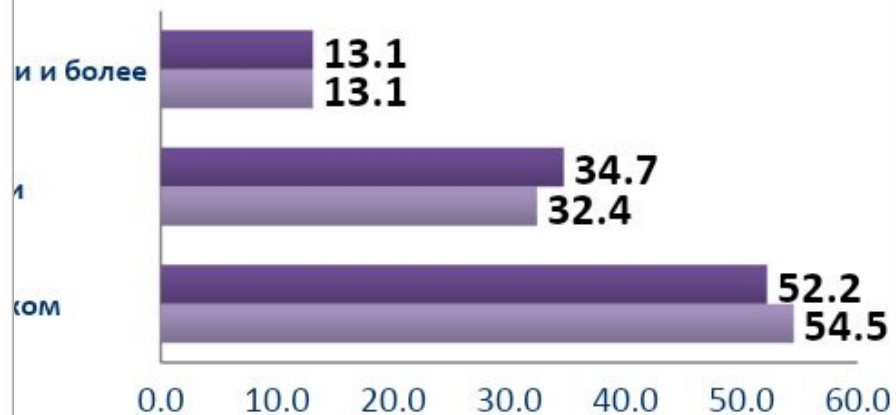
Все домохозяйства



Городские домохозяйства



Сельские домохозяйства



ФУНКЦИИ СЕМЬИ

- Помимо общественных отношений, отражают также и отношения семьи и личности.
- К числу наиболее важных функций семьи относятся:
 - первичная социализация и воспитание детей
 - организация быта
 - организация личного потребления
 - психологическая и материально-бытовая поддержка пожилых инвалидов, нетрудоспособных членов семьи.

Функции семьи как социального института (Я. Щепаньский)



Функции семьи (М.С. Мацковский)

Сфера семейной деятельности	Общественные функции	Индивидуальные функции
Репродуктивная	Биологическое воспроизводство общества	Удовлетворение потребности в детях
Воспитательная	Социализация молодого поколения	Удовлетворение потребности в родительстве, контактах с детьми, их воспитании, самореализации в детях
Хозяйственно-бытовая	Поддержание физического здоровья членов общества, уход за детьми	Получение хозяйственно-бытовых услуг одними от других
Экономическая	Экономическая поддержка несовершеннолетних и нетрудоспособных членов	Получение материальных средств одними членами семьи от других

Функции семьи (М.С. Мацковский)

Сфера семейной деятельности	Общественные функции	Индивидуальные функции
Духовного общения	Развитие личности членов семьи	Духовное взаимообогащение членов семьи. Укрепление дружеских основ брачного союза
Первичного социального контроля	Моральная регламентация поведения членов семьи в различных сферах жизнедеятельности,	Формирование и поддержание правовых и моральных санкций за недолжное поведение и нарушение моральных норм взаимоотношений между членами семьи
Социально-статусная	Предоставление определенного социального статуса членам семьи. Воспроизводство социальной структуры	Удовлетворение потребности в социальном продвижении
Досуговая	Рационализация рационального досуга	Удовлетворение потребностей в совместном проведении досуга, взаимообогащении досуговых

Функции семьи (М.С. Мацковский)

Сфера семейной деятельности	Общественные функции	Индивидуальные функции
Эмоциональная	Эмоциональная стабилизация индивидов и их психологическая терапия	Получение индивидами психологической защиты, эмоциональной поддержки в семье. Удовлетворение потребности в личном счастье и любви
Сексуальная	Сексуальный контроль	Удовлетворение сексуальных потребностей

Состав семей разнообразен, это различие числом членов семей, их половозрастными характеристиками, образованием, профессиями и родами занятий, реже национальностями.

Вследствие этого появляется необходимость в систематизации информации о семье, достигаемой путем классификации семей:

- 1) по демографическому составу: с учетом пола, возраста, отношений родства
- 2) по размеру семьи
- 3) по числу занятых членов семьи: в сочетании с данными о размере семьи (домохозяйства) дает возможность определить важный показатель, который называется коэффициентом экономической нагрузки на работающего члена семьи (домохозяйства)
- 4) по социальной принадлежности
- 5) национальной принадлежности: однонациональные, национально-смешанные

Исходя из истории развития демографической статистики видно, что как Россия, так и зарубежье обладают достаточно богатым опытом разработки подобных классификаций.

Различные подходы к решению этой задачи определялись и программами переписей населения, и оригинальностью фактического состава населения, и направлением на практическое использование данных.

ТИПОЛОГИЯ СЕМЕЙ

Типология семьи по признаку родства (по степени сложности семейной структуры)

- 1. брачная пара с детьми и без детей**
2. брачная пара с детьми и без детей, с одним родителем супругов
3. брачная пара с детьми и без детей, с одним родителем супругов (без него), с другими родственниками
4. две или более брачных пар с детьми и без детей, с одним из супругов (или без него) и с другими родственниками (или без них)

Типология семьи по признаку родства (по степени сложности семейной структуры)

5. матери (отцы) с детьми
6. матери с детьми, с одним из родителей матери (отца)
7. Отец с детьми, с одним из родителей матери (отца)
8. прочие семьи

Основным типом семьи для России по результатам расчетов являются семьи, обозначенные пунктами 1,5 и 6.

Классификация семьи

- По размеру, по числу членов

- Большие (многопоколенные)
- Средние
- Маленькие (одно- и двухпоколенные)

- По брачному состоянию

- Полные (брачная пара с детьми и без)
- Неполные (один мать или отец с детьми)

- По структуре

- Простые (нуклеарные) – преобладают сегодня в России (супружеская пара с детьми и без детей; один из родителей с детьми; семья из двух поколений)
- Сложные

- По типам

- Моногамные
- Полигамные

Стадии жизненного цикла семьи на основе ее репродуктивных функций

(П. Глик, 1947 год, США)

№ п/п	Фаза жизненного цикла семьи	Событие, характеризующее соответствующие стадии жизненного цикла семьи (начало)	Событие, характеризующее соответствующие стадии жизненного цикла семьи (конец)
1	Формирование	Заключение брака	Рождение первого ребенка
2	Рост (расширение)	Рождение первого ребенка	Рождение последнего ребенка
3	Окончание роста	Рождение последнего ребенка	Первый ребенок покидает родительский дом
4	Уменьшение	Первый ребенок покидает родительский дом	Последний ребенок покидает родительский дом
5	Окончание уменьшения	Последний ребенок покидает родительский дом	Смерть одного супруга
6	Распад семьи	Смерть одного супруга	Смерть пережившего супруга



РОЖДАЕМОСТЬ У ЖЕНЩИН В ВОЗРАСТЕ 15 ЛЕТ И БОЛЕЕ

	Млн человек		2010 г. в % к 2002 г.	В % к итогу	
	2002 г.	2010 г.		2002 г.	2010 г.
Все женщины в возрасте 15 лет и более, ответившие на вопрос о рождаемости	62,9	62,4	99,3	100	100
из них указали число рожденных детей:					
1	19,2	19,4	101,4	30,5	31,2
2	21,2	21,5	101,5	33,7	34,4
3	5,6	5,5	97,5	8,9	8,7
4	1,6	1,4	87,1	2,5	2,2
5 и более	1,7	1,2	72,3	2,7	2,0
не родили ни одного ребенка	13,6	13,4	98,4	21,7	21,5

Демографическая проблема современной России:

- Большинство супругов, которые могли бы иметь по своей биологической способности много детей, в основном ориентированы на семью малодетную – состоящую из 1 или 2 детей.
- Для простого воспроизводства необходимо, чтобы семьи с 3-мя и более детьми составляли более половины общего числа семей (Борисов В.А.).

Среднедетная семья (с 3-4 детьми) - целевой ориентир социально-демографической политики!!!



1) домохозяйства, состоящие из одного человека;

2) домохозяйства, состоящие из одной супружеской пары:

а) домохозяйства, состоящие из супружеской пары с детьми и без детей;

б) домохозяйства, состоящие из супружеской пары с детьми и без детей, с одним из родителей супругов;

в) домохозяйства, состоящие из супружеской пары с детьми и без детей и матери с детьми;

г) домохозяйства, состоящие из супружеской пары с детьми и без детей и отца с детьми;

д) домохозяйства, состоящие из супружеской пары с детьми и без детей, с одним из родителей супругов (без него), с матерью (отцом) с детьми (без них) и прочими родственниками или неродственниками;

ТИПОЛОГИЯ ДОМОХОЗЯЙСТВ

3) домохозяйства, состоящие из двух супружеских пар:

а) домохозяйства, состоящие из супружеской пары с детьми и без детей и обоими родителями одного из супругов с детьми и без детей;

б) с прочими родственниками, неродственниками (без них);

4) домохозяйства, состоящие из двух супружеских пар с детьми и без детей, с родственниками, неродственниками (без них);

5) домохозяйства, состоящие из трех и более супружеских пар с детьми и без детей, с родственниками, неродственниками (без них);

б) домохозяйства, состоящие из матери с детьми;

7) домохозяйства, состоящие из отца с детьми;

ТИПОЛОГИЯ ДОМОХОЗЯЙСТВ

- 8) домохозяйства, состоящие из матери с детьми, с одним из родителей матери;*
- 9) домохозяйства, состоящие из отца с детьми, с одним из родителей отца;*
- 10) домохозяйства, состоящие из матери с детьми, с одним из родителей матери (без него), с прочими родственниками (без них);*
- 11) домохозяйства, состоящие из отца с детьми, с одним из родителей отца (без него), с прочими родственниками (без них);*
- 12) домохозяйства, состоящие из лиц, не связанных родством;*
- 13) прочие домохозяйства.*

ТИПОЛОГИЯ ДОМОХОЗЯЙСТВ

Показатели изучения семьи (домохозяйств)

- Величина семьи (размер)
- Число детей
- Возраст семьи (продолжительность брака основной супружеской пары)

Показатели изучения семьи (домохозяйств)

- коэффициент экономической нагрузки на работающего члена семьи (домохозяйства) – отношение числа работающих членов семьи (домохозяйства) к общему числу членов.
- **показатели нагрузки семьи (домохозяйства) иждивенцами:**
 - 1) число иждивенцев, приходящихся в среднем на одну семью (домохозяйство);
 - 2) число иждивенцев, приходящихся в среднем на одного члена семьи (домохозяйства), имеющего самостоятельный источник средств существования;
 - 3) число иждивенцев, приходящихся на одного занятого члена семьи (домохозяйства).