

Аналіз стану охорони праці на прикладі

ТОВ

«Ромнигазбу

Д»

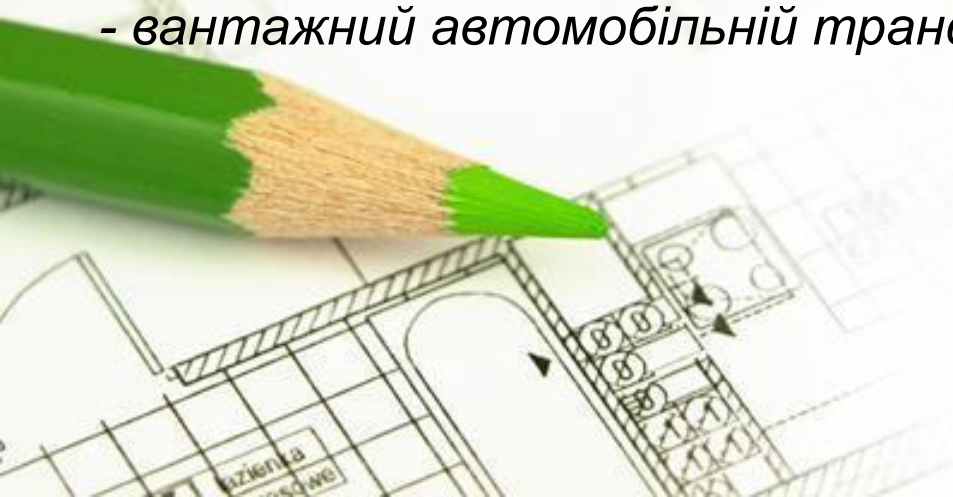
Виконали:
Студентки 5 групи 5 курсу
Дудник Анна
Чікур Оксана
Перевірила:
Перепельчук Т.В.

ТОВ «Ромнигазбуд»

- створено у 1991 році
- займається будівництвом мереж газопостачання, теплопостачання, водопостачання та водовідведення
- має 1817 працівників

Основними видами послуг, що їх надає емітент є:

- будівництво трубопроводів;
- будівництво житлових і не житлових будівель;
- монтаж водопровідних мереж, систем опалення та кондиціонування;
- інші будівельно-монтажні роботи;
- вантажний автомобільний транспорт.



Дотримання вимог охорони праці на підприємстві ТОВ «Ромнигазбуд» регламентується нормативно-правовими документами, що прийняті для виконання на всіх підприємствах України і є обов'язковими для всіх фізичних та юридичних осіб.





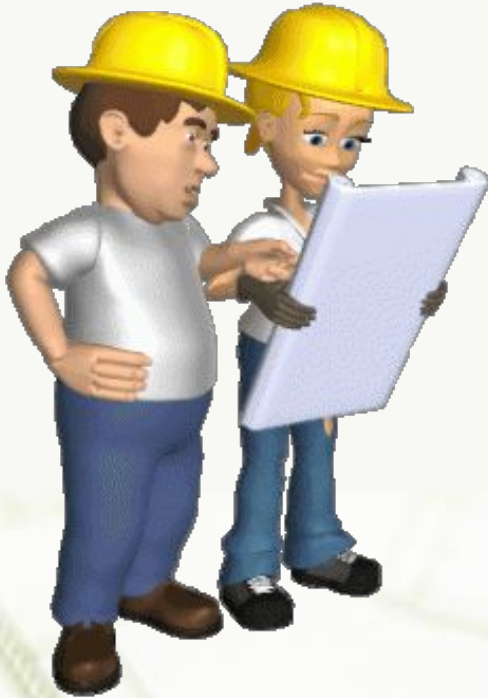
1. Закон України «Про охорону праці»
2. Кодекс законів про працю України
3. Закон України «Про загальнообов'язкове державне страхування від нещасного випадку на виробництві та професійного захворювання, які спричинили втрату працездатності»
4. «Основи законодавства України про охорону здоров'я»
5. Закон України «Про пожежну безпеку»
6. Закон України «Про забезпечення санітарного та епідемічного благополуччя населення»
7. Закон України «Про професійні спілки, їх права та гарантії діяльності»
8. Нормативно-правові акти з охорони праці. Міжгалузеві та галузеві ДНАОП,
9. Накази, розпорядження, положення, інструкції, інші розпорядчі документи

У зв'язку з тим, що робітники бухгалтерії ТОВ «Ромнигазбуд» виконують роботу із використанням персональних комп'ютерів наведемо ряд нормативних документів, що регламентують роботу з офісною технікою

- * ВСН 4559-88 Тимчасові санітарні норми і правила для працівників обчислювальних центрів**
- * ДСТУ ISO 9241-3:2001**
- * ДСТУ ISO 9241-2:2004**
- * ДСТУ ISO 9241-5:2004**
- * ДСТУ ISO 9241-6:2004**
- * ДСТУ ISO 9241-7:2004**
- * ДСТУ ISO 9241-9:2004(2006) Ергономічні вимоги до роботи з відеотерміналами в офісі**
- * ДСанПІН 3.3.2-007-98 Державні санітарні правила і норми роботи з візуальними дисплейними терміналами електронно-обчислювальних машин**
- * Правила охорони праці під час експлуатації електронно-обчислювальних машин, затверджені наказом № 65 Державного комітету України з промислової безпеки, охорони праці та гірничого**



Юридична відповідальність



Юридичну відповідальність за стан охорони праці та забезпечення здорових і безпечних умов праці на товаристві несе його керівник, він повинен створювати безпечні умови праці, забезпечувати сприятливий морально-психологічний клімат у трудовому колективі, що сприяє підвищенню продуктивності праці і поліпшенню якості продукції та послуг.

Безпосередній контроль за виконанням заходів по безпеці праці покладений на службу охорони праці, яка створена наказом керівника. На зазначену службу покладено опрацювання цілісної системи управління охороною праці, сприяння удосконаленню діяльності у цьому напрямку кожного структурного підрозділу.

Службою охорони праці складаються плани на місяць і на рік, які затверджуються керівником.

В ТОВ «Ромнигазбуд» розроблені і затверджені власником наступні нормативні акти про охорону праці:

Положення про систему управління охороною праці, що діють на підприємстві

Положення про службу охорони праці підприємства

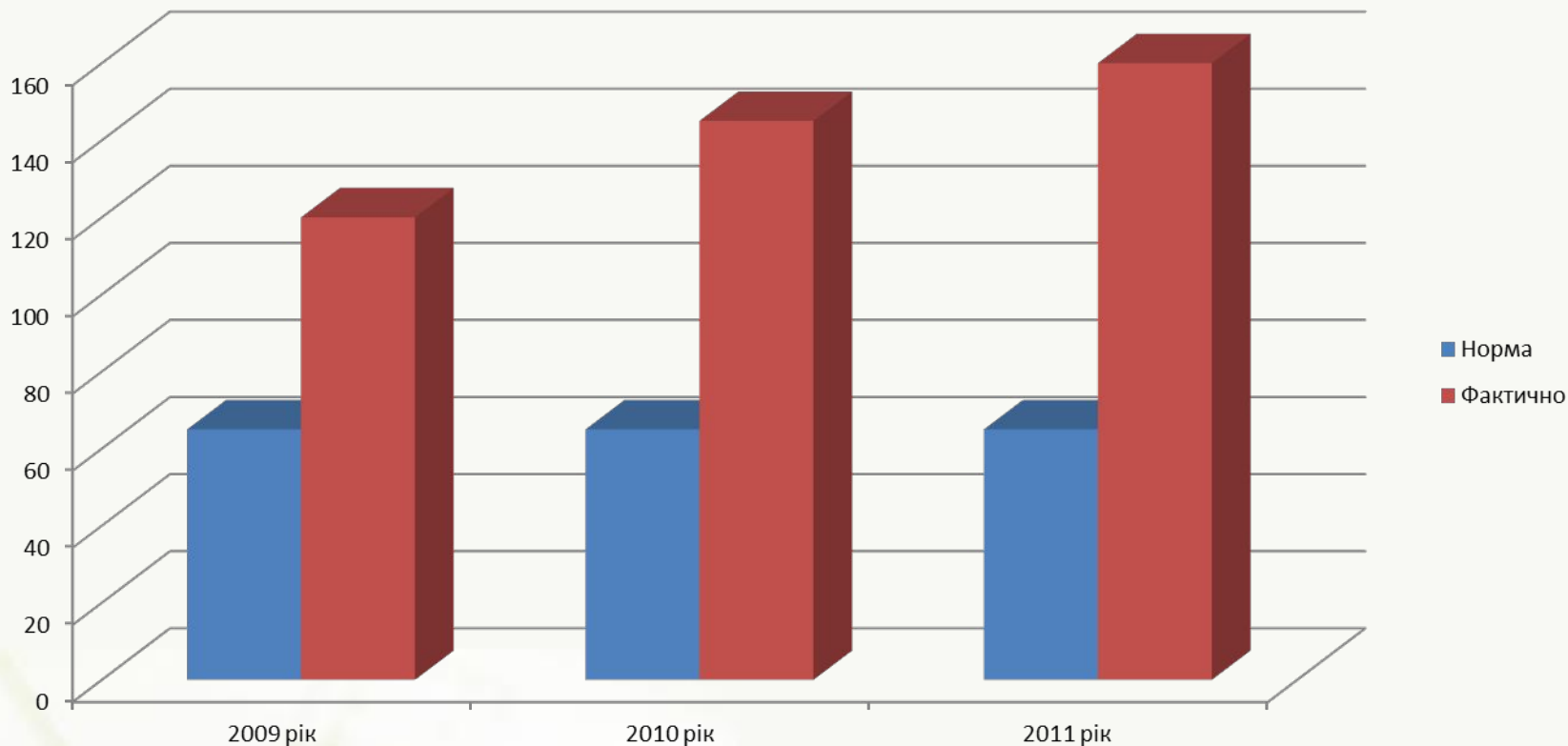
Інструкції з охорони праці для працюючих за професіями та видами робіт

Положення про навчання, інструктаж і перевірку знань працівників з питань охорони праці

Статут підприємства

Положення про проведення навчання з охорони праці

Наказ про порядок атестації робочих місць щодо їх відповідності нормативним актам про охорону праці



Фінансування заходів з охорони праці відбувається за рахунок самого підприємства через створений фонд з охорони праці, який формується в розмірі 0,5% від суми наданих послуг, а також за рахунок амортизаційних відрахувань та адміністративних витрат.

В розрахунку на 1 працюючого витрати на охорону праці з 2009 - 2011 роки наведені на Рисунку 1.



Засоби індивідуального захисту – технічні засоби, що використовуються для запобігання або зменшення впливу на працівників шкідливих і (або) небезпечних виробничих факторів, а також для захисту від забруднення.

Для захисту працівників на підприємстві застосовуються засоби індивідуального захисту.

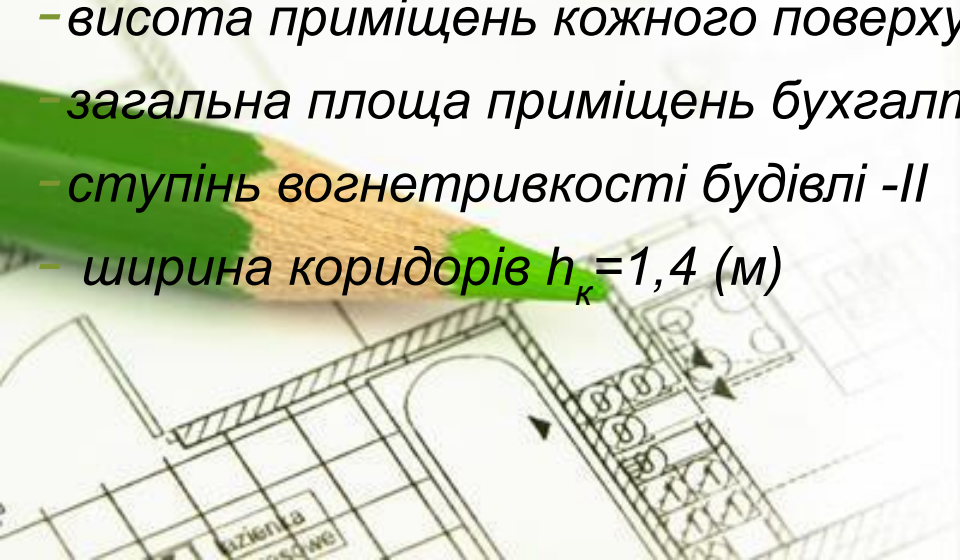
На підприємстві працівникам безоплатно видаються засоби індивідуального захисту, а саме такі як: захисні окуляри, респіратори, печатки, костюми, рукавиці, куртки, брюки, халати, резинові чоботи, фартухи, шлем. Всі засоби видаються в залежності від типу робіт.

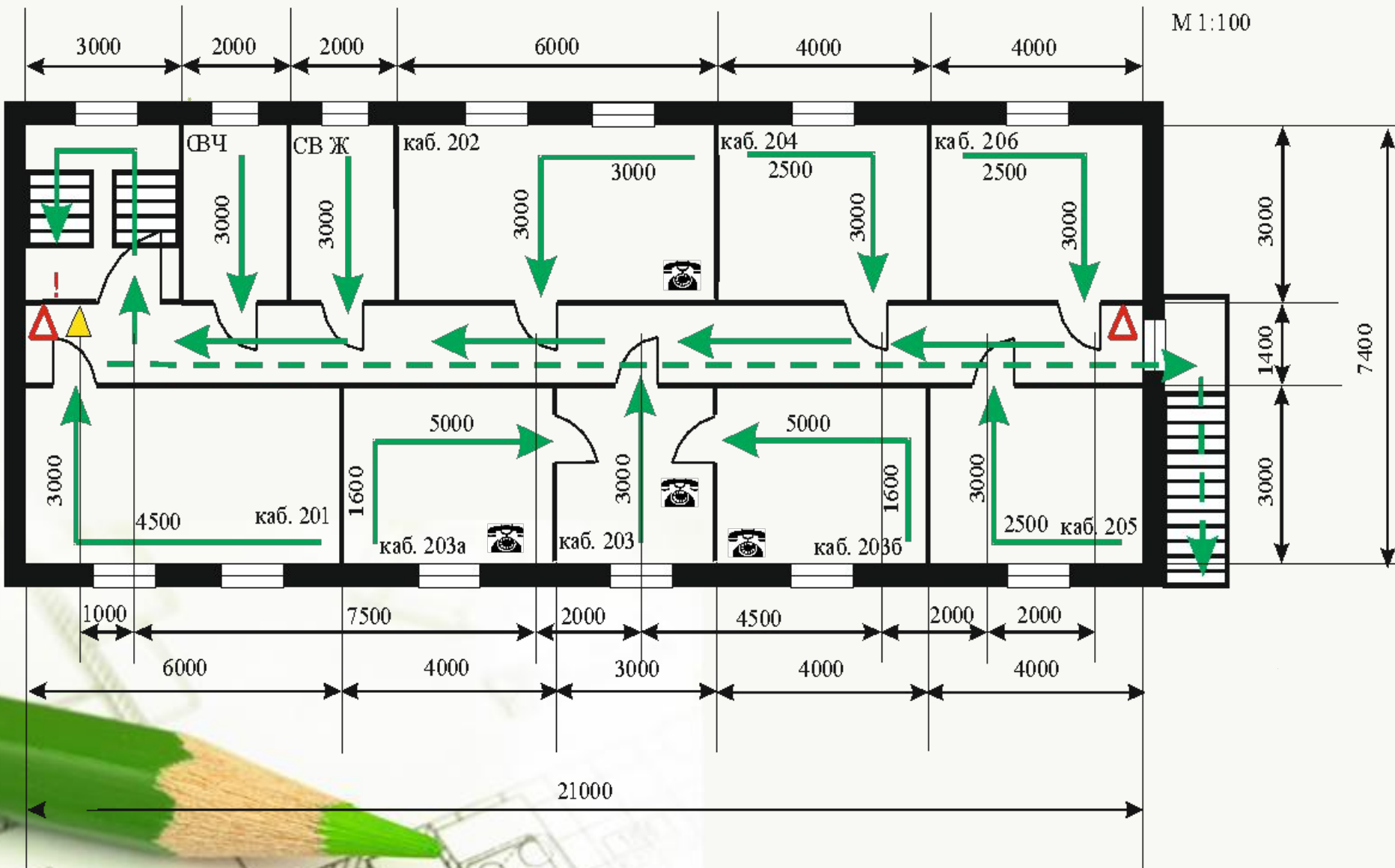
Показники стану захворювання і травматизму в ТОВ «Ромнигазбуд» за 2009 - 2011 рр.

Назва показників	Один. вимір.	Роки		
		2009	2010	2011
Кількість працівників	Чол..	55	44	40
Кількість випадків захворювань	випад.	2	1	1
Кількість днів непрацездатності	дні	16	7	6
Коефіцієнт середньої кількості випадків захворюваності		1,48	0,82	1,05
Коефіцієнт середньої тривалості одного випадку захворюваності:		8	7	6
Кількість нещасних випадків на виробництві, в т.ч. зі смертельним наслідком	випад. випад.	1 0	1 0	0 0
Втрачено днів непрацездатності від травматизму	днів	12	10	0
Коефіцієнт частоти травматизму		0,74	0,82	-
Коефіцієнт тяжкості		12	10	-
Коефіцієнт втрат робочого часу		8,88	8,26	-
Витрачено коштів на охорону праці	грн.	1850	2560	3840
Сума виплат пов'язаних з травматизмом і захворюванням	вип.	1340	1240	850
Показник грошових витрат		11,07	10,24	8,95
Вартість валової продукції виробленої працюючим в день		229,5	359,3	262,1
Недоотримана продукція або ненадані послуги		2606,5	1437,2	-
Кількість пожеж		-	1	-
Матеріальні збитки від пожеж	вип.	-	2100	-

В якості об'єкта дослідження в розділі «Охорона праці» є бухгалтерія ТОВ «Ромнигазбуд», яке займається наданням послуг по будівництву, надання автотранспортних послуг. Для розрахунку часу евакуації робітників бухгалтерії ТОВ «Ромнигазбуд» візьмемо такі дані:

- загальній об'єм приміщень бухгалтерії ТОВ «Ромнигазбуд» $V=466,2$ (м³),
- загальна кількість робітників, що необхідно евакуювати $N=50$ (осіб)
- категорія виробництва з пожежо- і вибухонебезпеки B
- схема шляхів евакуації
- вид приміщення – громадський будинок, з торцевого боку обладнаний відкритим балконом із зовнішніми сходами шириною $h_c=1,2$ (м), що ведуть на перший поверх (назовні)
- висота приміщень кожного поверху $h_p=2,4$ (м)
- загальна площа приміщень бухгалтерії $S_p=100$ (м²)
- ступінь вогнетривкості будівлі -II
- ширина коридорів $h_k=1,4$ (м)





Умовні позначки:

-  Основний шлях евакуації
-  Допоміжний шлях евакуації
-  Ви знаходитесь тут
-  Електрощит
-  Пожегасник
-  Телефон

Санітарно-гігієнічні умови праці в відділі кадрів на ТОВ «Ромнигазбуд»

Параметр	Значення параметру		Нормативний документ
	фактичне	нормоване	
1. Освітленість штучна, (лк)	285	300	СНиП II-4-79
2.Значення коефіцієнта природного освітлення, (%)	1,38	1,15	СНиП II-4-79
3. Температура повітря, (0С):			
Взимку	21	21÷25	ГОСТ 12.1.005-88
Влітку	23	22÷28	ГОСТ 12.1.005-88
4. Відносна вологість повітря, (%):	42	40-60	ГОСТ 12.1.005-88
5. Швидкість руху повітря, м/сек	0,1	< 0,2	ГОСТ 12.1.005-88
6. Кратність повітрообміну, (м ³ /год)	3,06	2-7	СНиП 2.09.04-87

Для підвищення ефективності системи охорони праці на ТОВ «Ромнигазбуд» було запропоновано наступне:

організація короточасних перерв для працівників, робота яких пов'язана з персональними електронними машинами

встановлення попереджувальних знаків та позначень

поліпшення освітлення за рахунок встановлення ламп денного освітлення

поліпшення умов праці за рахунок зниження шуму та вібрації



**Дякую
за
увагу!**

