



МИНИСТЕРСТВО СЕЛЬСКОГО ХОЗЯЙСТВА РОССИЙСКОЙ ФЕДЕРАЦИИ
Федеральное государственное Бюджетное образовательное учреждение высшего образования
«российский государственный аграрный университет –
МСХА имени К.А. Тимирязева»
(ФГБОУ ВО ргау - МСХА имени К.А. Тимирязева)

Факультет зоотехнии и биологии
Кафедра зоологии

Учебная дисциплина зоология позвоночных

Доклад
на тему:

Отряд Хищные (Carnivora)
Подотряд Собакообразные (Caniformia)

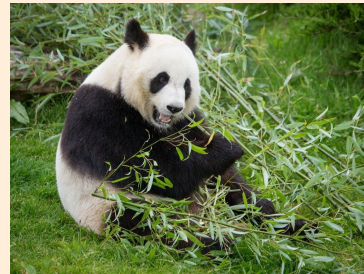
Руководитель:
Д.б.н., доцент Железнова Т.К.
Выполнила студентка 206 группы:
Денисова Е.В.

Москва, 2019

Актуальность доклада:

Собакообразные, главным образом интересны тем, что от семейства Псовые (Canidae) произошел главный помощник и друг человека вид *Canis familiaris* (Домашняя собака).

При этом Собакообразные очень не похожие друг на друга как внешне, например тюлени и лисицы, так и образом жизни и типом питания. Например Большая панда *Ailuropoda melanoleuca* (David, 1869) питается фактически только бамбуком, хотя из отряда хищных (Carnivora). Разнообразны их размеры от гигантов медведей до маленькой ласки. Собакообразные привлекают к себе своей красотой и сложным поведением.



Цель: характеристика отряда Хищные (Carnivora), подотряд Собакообразные (Caniformia).

Задача: описание характеристики отряда Хищные (Carnivora), подотряд Собакообразные (Caniformia) по морфологическим особенностям, происхождению, экологии с кратким описанием наиболее интересных представителей.



Объекты исследования: подотряд очень разнообразен и включает в себя 9 современных семейств:

Псовые (Canidae) - собаки, волки, лисицы.

Медвежьи (Ursidae) - медведи и большая панда.

Ушастые тюлени (Otariidae) - морские котики и морские львы.

Моржовые (Odobenidae) - морж.

Настоящие тюлени (Phocidae) - тюлени.

Скунсовые (Mephitidae) - скунсы.

Пандовые (Ailuridae) - малая панда.

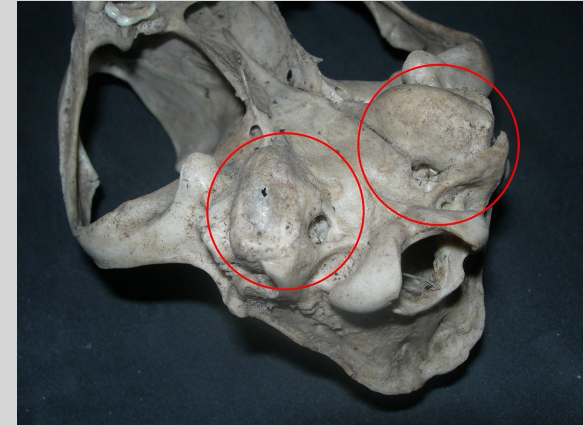
Еотовые (Procyonidae) - еноты, олинго, кинкажу .

Куньи (Mustelidae) - ласки, хорьки, барсуки, выдры.

Предмет исследования: общая характеристика подотряда Собакообразные, с кратким описанием девяти семейств.

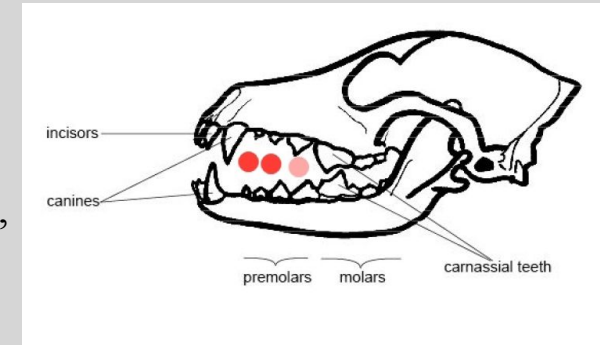


Подотряд Собакообразные один из двух подотрядов плацентарных млекопитающих из отряда хищных (Carnivora). Важным диагностическим признаком, отличающим собакообразных от кошкообразных, является строение слухового барабана (буллы). У собакообразных слуховая булла - всегда окостеневшая, но её внутренняя полость не разделена перегородкой на две камеры как у кошкообразных не окостеневаает, оставаясь хрящевой, либо окостеневаает и в этом случае делится костной перегородкой на переднюю и заднюю камеры



Представители этого подотряда заселяют все континенты, кроме Антарктиды. Аборигенные виды отсутствуют в Австралии и на океанических островах.

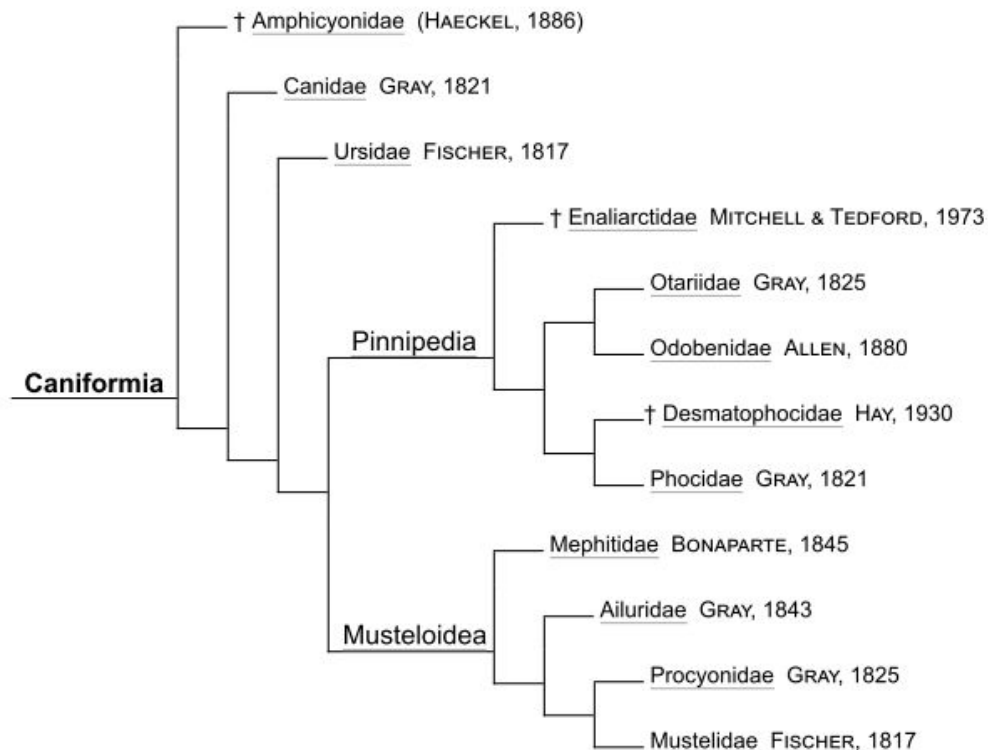
В основном являются хищниками. Имеются всеядные виды (медведи, барсуки, еноты), а также виды, питающиеся только рыбой и различными беспозвоночными (выдры, тюлени, морские котики), исключение панды, которые питаются растениями.



Зубы четко дифференцированы на резцы, клыки и коренные. Резцы малы. Клыки всегда хорошо развиты, большие, конические, острые. Коренные зубы остробугорчатые. Имеются так называемые хищнические зубы. Они выделяются большими размерами и сильно режущими краями.

Происхождение и эволюция Подотряда Собакообразные (Caniformia)

Самым древним является семейство псовых (Canidae). Медведеподобные дали начало медвежьим (Ursidae) и ластоногим (Pinnipedia), а кунцеподобные (Musteloidea) - куньим, скунсовым (Mephitidae), енотовым (Procyonidae) и пандовым (Ailuridae)



Псовые (Canidae)

Семейство включает в себя три подсемейства: Волчьи (Caninae), Собачьи (Simocyoninae) и Большеухие лисицы (Otocyoninae) 14 родов и 37 видов. Длина тела от 18 см до 160 см. Распространены на всех материках, за исключением Антарктиды.

Семейство объединяет типичных хищников, как правило, крупного и среднего размера.

Туловище удлинённое, голова вытянутая, уши стоячие. На передних лапах по 5 пальцев, на задних - по 4, только у гиеновой собаки на передних лапах 4 пальца.

Ведут одиночный, семейный или групповой образ жизни. Групповой образ жизни характерен для хищников, активно преследующих крупных копытных животных.



Серый волк *Canis lupus* (Linnaeus, 1758)



Тесные контакты человека и семейства псовых (Canidae) начались, более 100 тыс. лет назад. У древних людей жили полуприрученные и полудомашние волки, шакалы. Благодаря их одомашниванию мы получили новый вид *Canis familiaris* (Домашняя собака). Самая ранняя ископаемая собака найдена в пещере Гойе в Бельгии, возраст находки составляет порядка 36 000 лет.



Череп собаки из пещеры Гойе



Отношения между волком и человеком до сих пор не однозначные. Волк нападает на домашний скот и человек объявил волку беспощадную войну, и этот красивый зверь исчез во многих странах европейского континента. Между тем новейшие исследования экологии и поведения волка показали целесообразность его присутствия в экосистемах, и выявили механизмы благотворного влияния этого хищника на популяции копытных. Это доказал многолетний эксперимент в Йеллоустонском национальном парке. При этом положение усугубляется тем, что экологическую нишу волка нередко занимают одичавшие собаки. Появляются также волко-собачьи гибриды. Вред, причиняемый диким и домашним животным такими собаками и гибридами, намного перекрывает возможный урон, наносимый волком при добыче копытных для пропитания.



Серый волк *Canis lupus* (Linnaeus, 1758)

Медвежи (Ursidae)

В семействе 8 родов (в том числе род Большие панды (Ailuropoda). Отличаются от других представителей псообразных более коренастым телосложением. Медведи всеядны, хорошо лазают и плавают, быстро бегают, могут стоять и проходить короткие расстояния на задних лапах. Имеют короткий хвост, длинную и густую шерсть, а также отличное обоняние. В природе естественных врагов не имеют.

Сравнительно с остальными семействами отряда хищных, медведи отличаются наибольшим однообразием внешнего вида, размеров.

Размножаются медведи с 3- 4 года жизни, но не ежегодно, а с интервалом от 1 до 4 лет. Период беременности короткий (60-70 дней). У видов, впадающих в спячку, роды происходят зимой, в берлоге. Новорожденные медвежата слепые и беспомощные, весят всего от 90 до 680 граммов.

Функционирует одна пара сосков - грудная.

Продолжительность жизни большая, - 25- 40 лет.



Бурый медведь *Ursus arctos*
(Linnaeus, 1758)

Белый медведь *Ursus maritimus* (Phipps, 1774)

Находится на грани исчезновения, занесен в Международную Красную книгу и в Красную Книгу России. Лед деградирует как раз в основном ареале обитания белого медведя - в зоне континентального шельфа, это ведет к уменьшению ареала, а деваться медведю особо некуда, землю заняли люди. В этих сложных условиях на белого медведя продолжают охотиться в Канаде, Дании и США. Белый медведь существует на планете, со среднего плейстоцена, то есть порядка нескольких сотен тысяч лет. Это значит, что медведь уже пережил несколько периодов глобального потепления и его малая численность, только благодаря деятельности человека.

Интересные факты: медведицы принимают в семью чужих детенышей. У медведей нет коллективной охоты, но есть общественное использование добычи.



Есть индивидуальные связи и отношения. У них нет формальной иерархии, как, например, у волков в стае. Белые медведи не живут стаями, но у них распространены дружеские альянсы среди самцов, даже разного возраста. Два-три друга могут странствовать вместе. Есть и семейные группы, например, две самки с детенышами

Ушастые тюлени (Otariidae)

В Семействе 15 видов и 7 родов.

Крупные и средних размеров ластоногие: длина тела от 1,5 до 3,8 м, масса от 150 до 1100 кг. Характерен половой диморфизм: взрослые самцы в 1,5- 4 раза крупнее самок. По некоторым признакам ушастые тюлени в меньшей степени, чем другие ластоногие, отклонились от своей предковой группы - примитивных медвежьих. У них сохранились небольшие хрящевые ушные раковины (давшие название семейству), покрытые волосами. Череп ушастых тюленей строением напоминает медвежий. Ласты крупные, в значительной мере оголены от шерсти и оканчиваются кожно-хрящевой оторочкой, которая усиливает их край и увеличивает гребущую поверхность. Задние ласты вооружены когтями, особенно хорошо развитыми на средних пальцах.



Северный морской котик *Callorhinus ursinus* (Linnaeus, 1758)

Моржовые (Odobenidae)

Один современный род с одним видом Морж *Odobenus rosmarus* (Linnaeus, 1758), распространенный циркумполярно в арктических морях. Крупный самцы могут весить до 2000 кг, с очень толстой кожей. Верхние длинные клыки направлены вниз. Очень широкая морда усажена многочисленными вибриссами. Наружных ушей нет, глаза маленькие. Кожа покрыта короткими прилегающими жёлто-бурыми волосами, но с возрастом их становится меньше, и у старых моржей кожа почти совершенно голая. Конечности более приспособлены для движения на суше, чем у настоящих тюленей, и моржи могут ходить, а не ползать; подошвы мозолистые. Хвост зачаточный.



Настоящие тюлени (Phocidae)

В семействе 24 видов, 13 рода.

Длина тела и масса сильно варьируются: от 1,25 до 6,5 м и от 90 кг до 3,5 т. Кольчатая нерпа - наименьшая, а морские слоны - наибольшие среди настоящих тюленей. Половой диморфизм в той или иной мере выражен у многих видов, но экстремально проявляется у морских слонов, самцы которых являются самыми крупными тюленями. Наружные ушные раковины отсутствуют. На верхней губе вибриссы, менее жёсткие, чем у моржей. Хвост короткий, но хорошо выраженный. Передние лапы составляют меньше 25% длины тела и заметно меньше задних. По сравнению с ушастыми тюленями и моржами у настоящих тюленей они расположены ближе к голове. Когти у большинства видов хорошо развиты на всех лапах. Лапы не имеют кожно-хрящевой оторочки, поддерживающей их края.



Байкальская нерпа, *Pusa sibirica*
(Gmelin, 1788)

Скунсовые (Mephitidae)

Семейство включает 4 рода и 12 видов.

Скунсов легко узнать по характерной окраске, состоящей из белых полос или пятен на черном фоне. Отличительная черта скунсовых - пахучие анальные железы, которые выделяют едкое вещество со стойким неприятным запахом. Скунсовые способны выбрызгивать струю секрета на расстояние 1 -6 м. У всех скунсовых крепкое телосложение, пушистый хвост и короткие конечности с мощными когтями, приспособленными для рытья. Скунсовые всеядные. В помёте 2 -10 детёнышей, которые рождаются слепыми и голыми, однако с развитыми пахучими железами. Беременность длится 2 - 3 месяца у северных популяций беременность имеет фазу задержанной имплантации и длится более 250 дней.



Полосатый скунс *Mephitis mephitis*
(Schreber, 1776)

Пандовые (Ailuridae)

В семействе 1 род и один вид - малая, или красная панда *Ailurus fulgens* (Gray, 1843). Распространены в Евразии, Северной Америке и Африке. Длина тела 51- 64 см, хвоста 28- 48 см. Самцы весят около 3,7-6,2 кг, самки - 4,2- 6,0 кг. Туловище удлинённое, хвост пушистый, голова широкая, с короткой острой мордочкой и маленькими округлыми ушками. Имеет 38 зубов. Лапы короткие, крепкие, с полувтяжными когтями, которые помогают панде легко забираться на деревья и спускаться с них. Имеет шестой ложный палец, который представляет собой видоизменённую сесамовидную кость запястья. Ведёт преимущественно ночной-сумеречный образ жизни. 95 % её рациона составляют молодые листья и побеги бамбука. Развитие зародыша 50 дней, рожают в среднем 1-2 детеныша. С матерью они остаются иногда целый год, до нового помёта. В 18 месяцев половозрелы, но особь считается взрослой, с 2- 3-летнего возраста.



Енотовые (Procyonidae)

К семейству енотовых относятся 6 родов с 13 видами. Большинство енотовых живут в умеренных и тропических широтах Северной и Южной Америки. На территории Евразии, и в частности в России, интродуцирован американский вид - енот-полоскун. По своей форме енотовые являются средним звеном между куньими и медвежьими. Длина тела 45-60 см, хвоста 20-25 см; масса 5-9 кг. Лапы короткие с развитыми пальцами. Енот может передними лапами захватывать и удерживать предметы, в том числе и мыть еду. Всеяден. Успешно разводят в неволе.



Куны (Mustelidae)

В семействе 56 видов, 22 рода и 4 подсемейства. Виды, весьма сильно различаются строением тела, образом жизни и адаптивными особенностями к среде обитания. В семейство входят мелкие (наименьшие в отряде) или средние хищники. Длина тела от 11 (малая ласка) до 150 см (калан), масса от 25 г до 45 кг. Туловище обычно сильно вытянуто, гибкое, реже относительно короткое, массивное (барсук, росомаха). Конечности короткие, пальце- или стопоходящие, пятипалые. Когти не втяжные; у некоторых видов между пальцами есть кожные перепонки. Череп невелик, с укороченным лицевым отделом и вздутой мозговой частью. Большинство видов - хищники. У некоторых имеется тенденция к всеядности. Большинство видов полигамны. Беременность длится от 30 до 65 дней. В году самки дают один помёт, в котором бывает 1-14 детёнышей.



Вывод: Подотряд Собакообразные являются одни из самых социальных, разумных и красивых животных. Обязанность человека защищать, оберегать и изучать их. Изучая животных человек познает самого себя!



СПАСИБО ЗА ВНИМАНИЕ!



Литература и ссылки

<https://ru.wikipedia.org/wiki/Собакообразные>

<https://yandex.ru/images/search?t&img>

<https://meha.biz/image/catalog/blog/07.jpg>

<http://www.watercubs.com/giveskull.jpg>

<http://fotorelax.ru/wp-content/uploads/2016/06/Navy-seals-as-two-drops-similar-to-dogs-01.jpg>

https://canisfamiliaris.ru/odomashnivanje/arheologiya/sobaka_iz_peschery_goje

<https://cdnb.artstation.com/p/assets/images/images/004/806/043/large/into-the-bear-16-8-21.jpg?1486411891>

<https://www.litmir.me/br/?b=90096&p=1>

<https://www.litmir.me/br/?b=90096&p=1>

<https://avatars.mds.yandex.net/get-pdb/224463/ecbb256b-70ab-443f-9139-80870d8d267d/s1200?webp=false>

<https://ru.arctic.ru/analytic/20171228/695303.html>

<http://animalia.bio/uploads/animals/photos/full/1.25x1/northern-fur-seal-3.jpg>

<http://www.sm-lux.ru/pics/p87/b010.jpg>

<https://giffiles.alphacoders.com/890/89013.gif>

<https://ru.wikipedia.org/wiki/Енот-полоскун>

<https://ru.wikipedia.org/wiki/Куньи>