

# **Тема 9**

**Теория фирмы.**

**Хозяйствование и**

**предпринимательство.**

**Ресурсы фирм и предприятий и  
их структура.**

## Лекция 1

**1** Предприятие как хозяйствующий субъект. Предприятие, фирма, отрасль. Цели и функции фирмы. Виды предприятий

**2** Производство как комбинация факторов производства. Производственная функция.

**3** Производственные периоды. Продукт как результат производства фирмы.

Постоянные и переменные факторы производства. Закон убывающей предельной производительности



# 1 Предприятие как хозяйствующий субъект.

Предприятие, фирма, отрасль



Теория производства рассматривает субъекты производства.

*Они ведут хозяйственную деятельность, используя ресурсы, осуществляя выпуск продукции или оказывая услуги.*

К ним применяются термины «предприятие», «производитель», «фирма»



## **СЛЕДУЕТ РАЗЛИЧАТЬ ТЕРМИН «ПРЕДПРИЯТИЕ» В КАЖДОМ КОНКРЕТНОМ СЛУЧАЕ**

- *В узком понимании* имеются в виду отдельный завод, фабрика, сельскохозяйственная организация или организация сферы услуг, имеющие законченный производственный цикл и выход на рынок.
- *Предприятие в широком понимании* – это фирма, состоящая из одного или нескольких заводов или других единиц, собственник или собственники которой являются организациями хозяйственной деятельности, самостоятельными рыночными субъектами, подчиняющимися единой цели.



*Предприятие как хозяйствующий субъект. Предприятие, фирма, отрасль*

*Отрасль представляет собой совокупность фирм или предприятий, выпускающих однотипную продукцию:*

- ❑ машиностроение,*
- ❑ электроника,*
- ❑ пищевая промышленность,*
- ❑ розничная торговля,*
- ❑ банковское дело и др.)*



## **ПРЕДПРИЯТИЕ ВЫПОЛНЯЕТ СЛЕДУЮЩИЕ ФУНКЦИИ:**

- ▣ **Производство продукции и оказание услуг,** удовлетворяющих индивидуальные и общественные потребности.
- ▣ **Максимизация прибыли** – на основе поиска эффективных решений рационального сочетания факторов производства, повышения качественных характеристик выпускаемой продукции и оказанных услуг.  
Максимизация прибыли является долгосрочной целью предприятия.



## **ХАРАКТЕРНЫЕ ЧЕРТЫ ПРЕДПРИЯТИЯ:**

- **Организационное и технико-экономическое единство**, обусловленное разделением и кооперацией труда
- **Экономическая обособленность и самостоятельность**, которые проявляются в:
  - а) обособленности ресурсов предприятия;
  - б) ответственности за результаты производства;
  - в) возмещении затрат по осуществлению хозяйственной деятельности за счёт собственных средств;
  - г) локализации цели хозяйствования.





*Предприятие может осуществлять различные виды деятельности, принимать любые решения, если это не запрещено законом:*

- самостоятельно решать проблемы масштаба производства,
- выбор способов его организации,
- выбор методов финансирования,
- выбор форм и систем заработной платы,
- выбор организационной структуры управления,
- выбор способов и места реализации продукции



## **ХОЗЯЙСТВУЮЩИЕ СУБЪЕКТЫ ДЕЛЯТСЯ НА КОММЕРЧЕСКИЕ И НЕКОММЕРЧЕСКИЕ**

- ▣ ***коммерческие*** работают ради прибыли, их деятельность связана с коммерческим риском и самоокупаемостью, свободой предпринимательства и частной собственностью.
- ▣ ***некоммерческие*** создаются ради удовлетворения общественных потребностей и часто являются неприбыльными, финансируемыми за счет госбюджета или каких-либо фондов.



## ***ВИДЫ ПРЕДПРИЯТИЙ МОЖНО КЛАССИФИЦИРОВАТЬ ПО РАЗНЫМ ПРИЗНАКАМ***

- ❑ **о формах собственности выделяют:**  
частные, государственные, иностранные.
- ❑ **По сфере деятельности различают предприятия:**  
промышленные, сельскохозяйственные, торговые, транспортные, строительные и др.
- ❑ **В зависимости от размера делятся:**  
на малые, средние, крупные.



## ***ПРЕИМУЩЕСТВА КРУПНЫХ ПРЕДПРИЯТИЙ***

- ❑ относительно низкие затраты на единицу продукции,**
- ❑ возможность координации связи с поставщиками, посредниками, банками, потребителями.**
- ❑ более устойчивы, пользуются поддержкой государства, обладают средствами для финансирования модернизации.**



## ***НЕДОСТАТКИ КРУПНЫХ ПРЕДПРИЯТИЙ***

- имеют повышенные организационные сложности в открытии фирмы,**
- их отличают бюрократизм в управлении,**
- стремление избежать нововведений,**
- недостаточная гибкость в реагировании на изменения рынка.**



## *ПРЕИМУЩЕСТВА МАЛЫХ ПРЕДПРИЯТИЙ*

- ❑ гибкое реагирование на изменения потребностей, цен ресурсов и других параметров рынка,
- ❑ их легче открыть и закрыть,
- ❑ они практически лишены консерватизма и бюрократических сложностей управления.



## ***МИНУСЫ МАЛОГО БИЗНЕСА***

- относительно высокие затраты ресурсов на единицу продукта,**
- недостаточность средств для финансирования, неустойчивость.**
- в современной рыночной экономике малые предприятия часто недолговечны, четверем из пяти редко удается просуществовать более пяти лет**



**ОТРАСЛЬ ПРЕДСТАВЛЯЕТ СОБОЙ СОВОКУПНОСТЬ  
ФИРМ ИЛИ ПРЕДПРИЯТИЙ, ВЫПУСКАЮЩИХ  
ОДНОТИПНУЮ ПРОДУКЦИЮ:**

- машиностроение,*
- электроника,*
- пищевая промышленность,*
- розничная торговля,*
- банковское дело и др.)*





**2 ПРОИЗВОДСТВО КАК КОМБИНАЦИЯ ФАКТОРОВ  
ПРОИЗВОДСТВА.  
ПРОИЗВОДСТВЕННАЯ ФУНКЦИЯ.**



Все производственные ресурсы, участвующие в процессе производства, обладают одним важным свойством: **они имеются в ограниченном количестве.**

Поэтому **объем производства товаров и услуг ограничен количеством доступных ресурсов.**

Перед обществом в целом и каждым товаропроизводителем, в частности, **всегда стоит задача их наиболее эффективного использования.**



## ПРОИЗВОДСТВЕННАЯ ФУНКЦИЯ

*Производственная функция  
выражает взаимосвязь между факторами  
производства и дает возможность определить  
долю участия каждого из них в создании товаров и  
услуг*

$$Q=f(L\times K\times M) ,$$

где Q — максимальный объем продукции, производимой при данной технологии и данном соотношении труда (L), капитала (K) и материалов (M).



## ПРОИЗВОДСТВЕННАЯ ФУНКЦИЯ

*Меняя соотношение факторов, можно найти такое их сочетание, при котором будет достигнут максимальный объем производства товаров и услуг.*

*Все производственные функции описывают различные технологии и не похожи одна на другую.*

*Но все они имеют общие свойства*



## **ПРОИЗВОДСТВЕННЫЕ ФУНКЦИИ ИМЕЮТ ОБЩИЕ СВОЙСТВА:**

**1. Каждая технология требует обязательного наличия всей совокупности факторов производства, которые являются взаимодополняющими (комплиментарными):**

Улучшение технологии приводит к новым методам производства на основе использования новых машин и оборудования, а также более квалифицированного труда, что позволяет выпускать большее количество продукции и поэтому отражается новой производственной функцией.



## **2. Факторы производства**

**характеризуются отношениями  
субституции**

**Это означает, что каждый продукт может быть произведён путём использования различных факторов. Полная замена одного фактора производства другим практически невозможна. Полная замена означает переход к новой технологии.**



**3. Возможности субституции факторов определяются длительностью рассматриваемого промежутка времени.**



## *Производственные периоды*

- *Краткосрочный переход* -- временной интервал, в течение которого невозможно изменить затраты хотя бы одного фактора производства.
- *Долгосрочный переход* – это интервал, достаточный для изменения затрат всех факторов производства.
- *Те факторы производства, которые невозможно изменить в краткосрочном периоде называются постоянными, те, что изменяются – переменными.*





## КРАТКОСРОЧНЫЙ ПЕРИОД

*Оптимальное, эффективное сочетание факторов производства и влияние их изменения на рост объёмов производства определяют на основе анализа динамики показателей:*

- ❑ совокупный продукт переменного фактора  $TP_L$
- ❑ средний продукт переменного фактора  $AP_L$
- ❑ предельный продукт переменного фактора  $MP_L$



КРАТКОСРОЧНЫЙ ПЕРИОД

*Совокупный продукт  
переменного фактора ( $TP_L$ )*

– это количество продукции, произведенной при данных затратах переменного фактора неизменных затратах других факторов производства



КРАТКОСРОЧНЫЙ ПЕРИОД

*Средний продукт  
переменного фактора ( $AP_L$ )*

определяется как отношение совокупного продукта к количеству использованного переменного фактора:

$$AP_L = TP_L / L,$$

где  $L$  – затраты переменного фактора.



КРАТКОСРОЧНЫЙ ПЕРИОД

## *Предельный продукт переменного фактора ( $MP_L$ )*

– это изменение количества выпускаемой продукции, полученной при использовании дополнительной единицы переменного фактора и прочих равных условиях

$$MP_L = \Delta TP_L / \Delta L,$$

где  $\Delta L$  – прирост переменного фактора



## КРАТКОСРОЧНЫЙ ПЕРИОД

$MP_L$  (предельный продукт) характеризует предельную производительность переменного фактора производства, т.е.

производительность **последней** вовлеченной в производственный процесс **дополнительной** единицы этого фактора (например, последнего вовлеченного в процесс производства рабочего),

$AP_L$  (средний продукт) - его среднюю производительность.



## **3 Закон убывающей предельной производительности**



## КРАТКОСРОЧНЫЙ ПЕРИОД

*Существует взаимосвязь между  $TR_L$ ,  $AR_L$  и  $MR_L$ , в основе которой лежит закон убывающей предельной производительности (убывающей отдачи факторов производства)*

*Закон убывающей отдачи утверждает:*

*если количества некоторых факторов фиксированы, то предельный продукт любого переменного фактора (например, труда) будет по достижении некоторого объема выпуска убывать по мере увеличения затрат данного фактора.*



# ПРОИЗВОДСТВО С ОДНИМ ПЕРЕМЕННЫМ ФАКТОРОМ

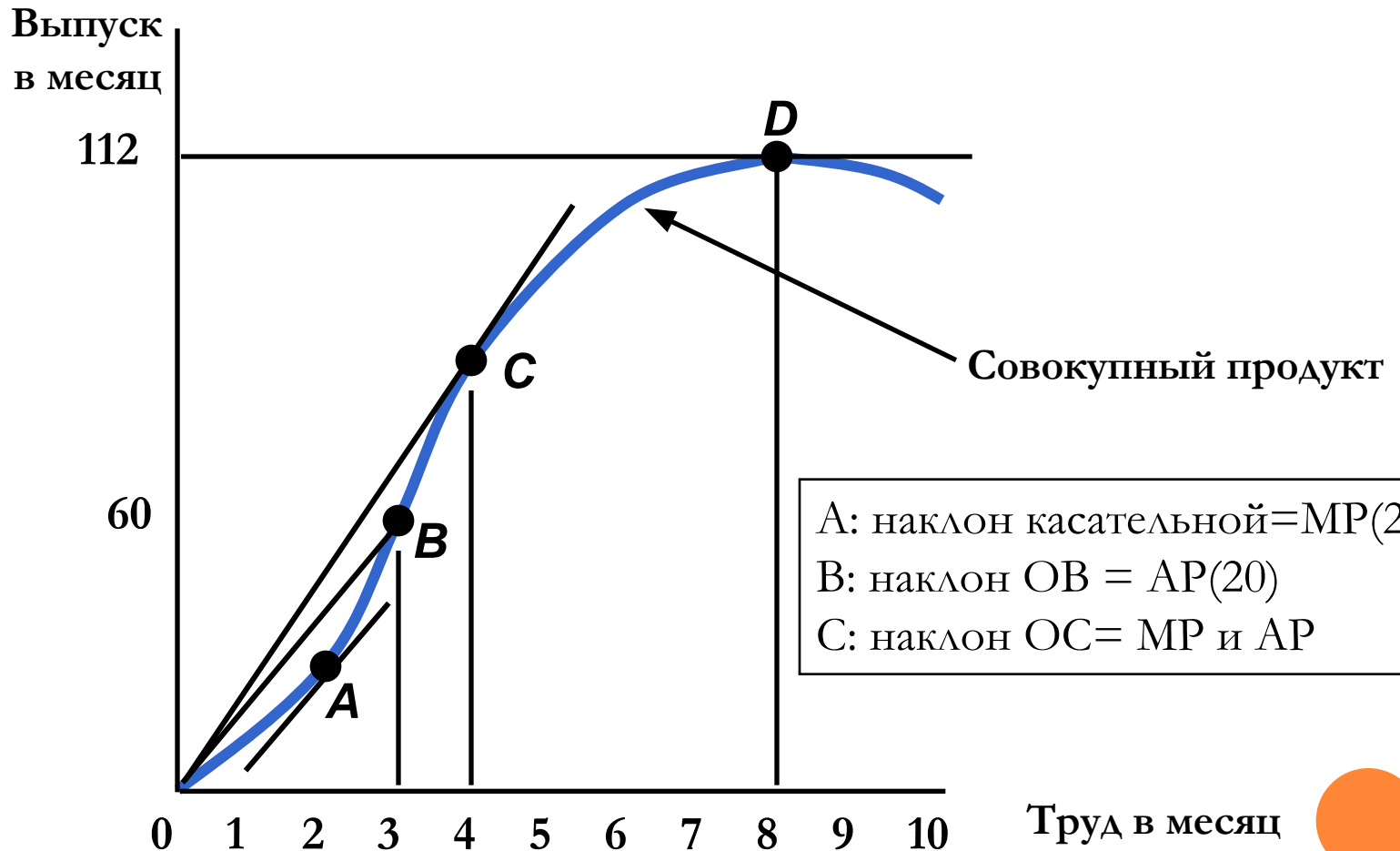
Количество труда ( $L$ )	Количество капитала ( $K$ )	(ТРУДОМ)		Предельный продукт $MP_L = \Delta Q / \Delta L$
		Совокупный выпуск ( $Q$ ) $K = \text{const}$	Средний продукт $AP_L = Q/L$	
0	10	0	---	---
1	10	10	10	10
2	10	30	15	20
<u>3</u>	<u>10</u>	<u>60</u>	<u>20</u>	<u>30</u>
<u>4</u>	10	80	<u>20</u>	<u>20</u>
5	10	95	19	15
6	10	108	18	13
<u>7</u>	<u>10</u>	<u>108</u>	<u>16</u>	<u>4</u>
<u>8</u>	<u>10</u>	<u>112</u>	<u>14</u>	<u>0</u>
<u>9</u>	<u>10</u>	<u>108</u>	<u>12</u>	<u>-4</u>
10	10	100	10	-8





Краткосрочный период

Производство с одним переменным фактором (трудом)



## ПРОИЗВОДСТВО С ОДНИМ ПЕРЕМЕННЫМ ФАКТОРОМ (ТРУДОМ)

Выпуск в  
месяц

30

20

10

0

1

2

3

4

5

6

7

8

9

10

Наблюдения:

Слева от  $E$ :  $MP > AP$  и  $AP$  увеличивается

Справа от  $E$ :  $MP < AP$  и  $AP$  уменьшается

$E$ :  $MP = AP$  и  $AP$  достигает максимума

Предельная  
производительность

Средняя  
производительность

$E$

Труд в месяц



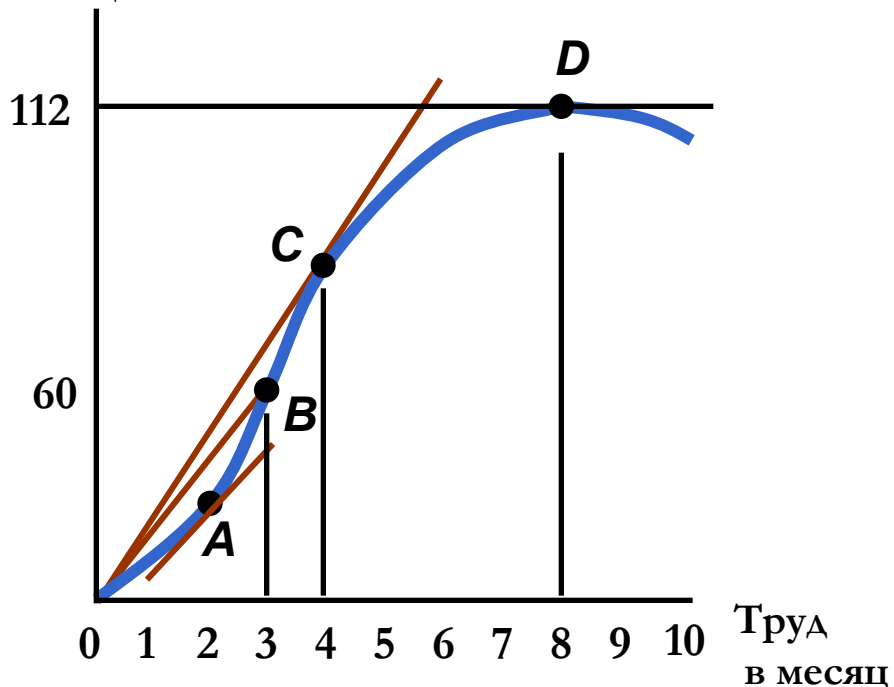
КРАТКОСРОЧНЫЙ ПЕРИОД

## ПРОИЗВОДСТВО С ОДНИМ ПЕРЕМЕННЫМ ФАКТОРОМ (ТРУДОМ)

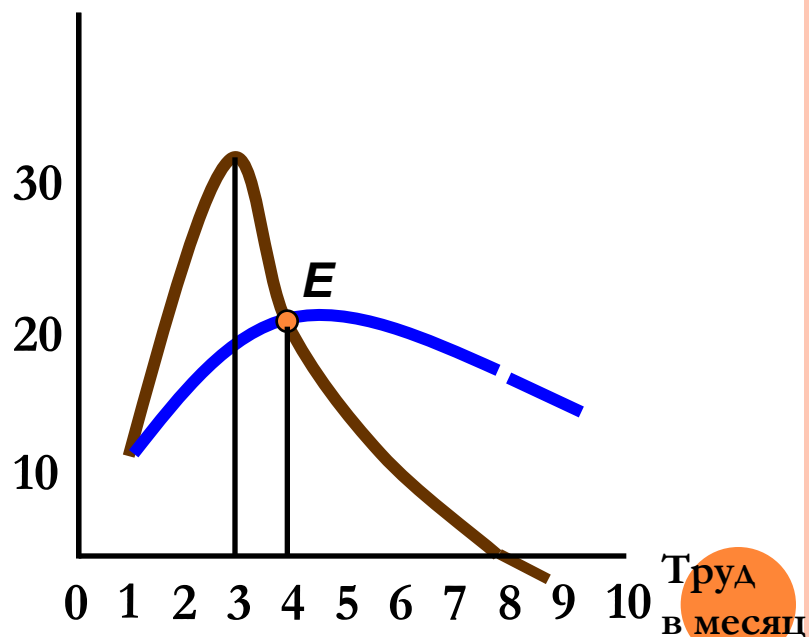
$AP$  = наклон линии из начала координат до точки на  $TP$ , линии  $b$  и  $c$ .

$MP$  = наклон касательной к любой точке на линии  $TP$ , линии  $a$  и  $c$ .

выпуск  
в месяц



выпуск  
в месяц



Краткосрочный период.

Производство с одним переменным фактором (трудом)

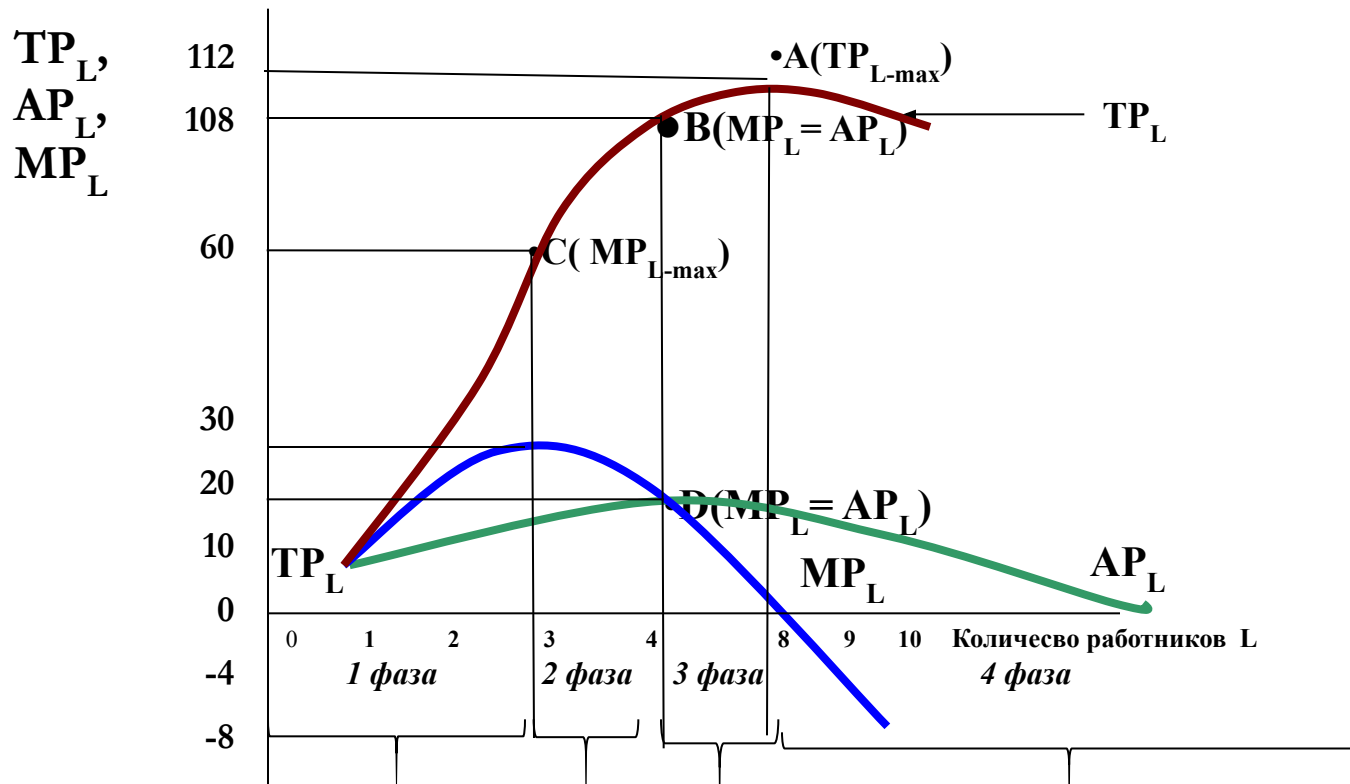


Рисунок – Действие закона убывающей производительности

График показывает, что наиболее эффективное сочетание факторов и максимальное их использование достигается в  $\bullet D(MP_L=AP_L)$  при объёме выпуска в  $\bullet B$ .

## ***УСЛОВИЯ ДЕЙСТВИЯ ЗАКОНА УБЫВАЮЩЕЙ ПРОИЗВОДИТЕЛЬНОСТИ***

- Закон действует на краткосрочном временном интервале, когда хотя бы один производственный фактор остается неизменным; применим лишь к определенной технологии производства.**
- В краткосрочном периоде фирме приходится определять возможности такой замены.**
- Существует предел увеличения объёма производства за счёт увеличения затрат одного какого-нибудь ресурса. Это свойство связано с возможностью взаимозамещения разных факторов.**

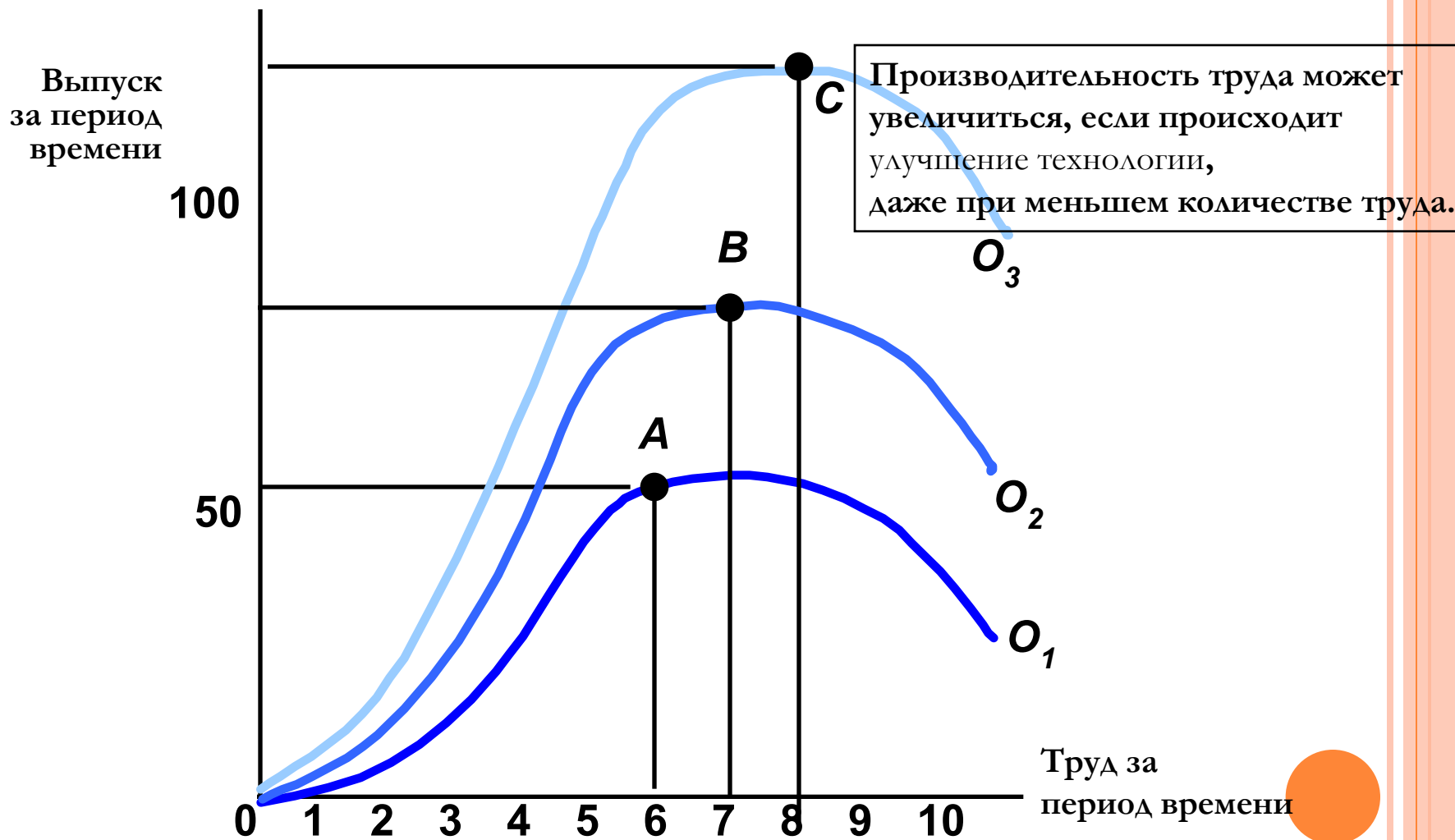


## *УСЛОВИЯ ДЕЙСТВИЯ ЗАКОНА УБЫВАЮЩЕЙ ПРОИЗВОДИТЕЛЬНОСТИ*

- **Закон отражает рациональность экономической жизни: если бесконечно увеличивать массу труда, то придет время, когда образуется очередь рабочих к станку. Или: все большие затраты капитала (к примеру, удобрение на 1 га земли) со временем станут просто абсурдными.**
- **В долгосрочном периоде закон убывающей производительности не действует, но рост производительности переменных факторов производства может быть различным. В связи с этим различают три эффекта от масштабов.**



# ЭФФЕКТ УЛУЧШЕНИЯ ТЕХНОЛОГИИ



## МАЛЬТУС И ПРОДОВОЛЬСТВЕННЫЙ КРИЗИС

- Мальтус предсказал массовый голод, по мере того, как уменьшается отдача от ограниченных природных ресурсов, а население продолжает возрастать.
- Почему предсказания Мальтуса не сбываются?
- Данные показывают, что выпуск продукции превысил рост населения.
- *Мальтус не принял во внимание потенциальное влияние технологии, которое позволило предложению продуктов питания расти быстрее, чем спрос.*





# ИНДЕКС МИРОВОГО ПОТРЕБЛЕНИЯ ПРОДОВОЛЬСТВИЯ НА ДУШУ НАСЕЛЕНИЯ

<u>Год</u>	<u>Индекс</u>
1948-1952	100
1960	115
1970	123
1980	128
1990	137
1995	135
1998	140



## **Лекция 2**

- 1. Поведение фирмы в долгосрочном периоде. «Производственная сетка» и изокванта.**
- 2. Изокоста и ее экономический смысл.**
- 3. Проблема оптимального сочетания факторов производства**



## ***7.5 Понятие и классификация издержек.***

***Альтернативные издержки.***

***Внешние и внутренние издержки, нормальная прибыль.***

***Экономические и бухгалтерские и издержки***



## *ИЗДЕРЖКИ ФИРМЫ КАК АЛЬТЕРНАТИВНЫЕ ИЗДЕРЖКИ*

- Издержки чего-либо – это стоимость того, от чего придется отказаться, чтобы получить желаемое.
- Альтернативные издержки (издержки упущенных возможностей) любого блага связаны со всеми теми вещами, от которых мы вынуждены отказаться ради его приобретения.
- Когда экономисты говорят об издержках производства, они включают сюда все альтернативные издержки, которые они несут при производстве данного товара или услуг.
- Если Вы, например, выпекаете булочки, то уже не можете потратить деньги на что-либо другое



## *Современный подход выделяет следующие виды издержек:*

- ❑ экономические (альтернативные, издержки упущенных возможностей, вмененные),
- ❑ внешние (явные, бухгалтерские, эксплицитные),
- ❑ внутренние (неявные, имплицитные),
- ❑ невозвратные,

### **Издержки краткосрочного периода:**

- ❑ валовые (общие, совокупные) (ТС),
- ❑ постоянные издержки (FC),
- ❑ переменные издержки (VC),
- ❑ средние издержки: средние общие издержки (ATC), средние постоянные издержки (AFC), средние переменные издержки (AVC),
- ❑ предельные издержки (MC).

## ЭКОНОМИЧЕСКИЕ ИЗДЕРЖКИ

□ *Экономические издержки (альтернативные, вмененные, издержки упущенных возможностей)* – это выплаты, которые фирма должна сделать, или же доходы, которые фирма должна обеспечить поставщику ресурсов для того, чтобы отвлечь эти ресурсы от использования в альтернативных производствах.

Эти издержки, связаны с возможностями, от которых фирма отказывается, когда использует свои ресурсы, выбирая наилучшую альтернативу.



## ВНЕШНИЕ И ВНУТРЕННИЕ ИЗДЕРЖКИ

- ▣ *Внешние издержки (явные, бухгалтерские, эксплицитные)* – денежные расходы, которые фирма производит, оплачивая оказываемые и поставляемые ей поставщиками за трудовые услуги, сырье, топливо, транспортные услуги, энергию и т.п.
- ▣ *Внутренние издержки (неявные, имплицитные)* – это издержки на собственный и самостоятельно используемый ресурс.

Они равны денежным выплатам, которые могли бы быть получены за самостоятельно используемый ресурс при наилучшем -- из возможных способов -- его применения



## *ОТЛИЧИЕ ВНЕШНИХ И ВНУТРЕННИХ ИЗДЕЖЕК*

- **Экономиста интересует изучение процесса принятия фирмами решений о назначении цены и объема выпуска продукции, поэтому при измерении издержек они учитывают все альтернативные издержки.**
- **Бухгалтер отслеживает исключительно входящие и исходящие денежные потоки фирм. Т.е. учитывает только явные издержки, игнорируя неявные.**





## НЕВОЗВРАТНЫЕ ИЗДЕРЖКИ

- ▣ *Невозвратные издержки* – представляют собой ранее произведенные и невозместимые расходы (например, специальное оборудование, которое нигде больше нельзя применить).



- ▣ *Валовые (общие) издержки (ТС от total cost) – состоят из постоянных издержек (FC) и переменных издержек (VC)*

$$TC = FC + VC$$

- ▣ *Постоянные издержки (FC) – издержки, которые фирма несет независимо от объема производства.*
- ▣ *Переменные издержки (VC) – издержки, изменяющиеся вместе с объемом производства*



**ВЕЛИЧИНА ИЗДЕРЖЕК ЛЮБОГО ВИДА, ПРИХОДЯЩИХСЯ НА ЕДИНИЦУ ПРОИЗВЕДЕННОЙ ПРОДУКЦИИ, ОПРЕДЕЛЯЕТСЯ ПОНЯТИЕМ «СРЕДНИЕ ИЗДЕРЖКИ».**

□ Чтобы определить оптимальный размер производства рассчитывают следующие средние величины издержек:

- средние валовые издержки:  $ATC=TC/Q$
- средние переменные издержки:  $AVC=VC/Q$
- средние постоянные издержки:  $AFC=FC/Q$

□ *Предельные издержки* (МС от marginal cost) показывают во что обходится фирме увеличение одной дополнительной единицы продукции.

$$MC = \Delta TC / \Delta Q =$$

= *изменение общих издержек / изменение объёма выпуска*

***7.6 Издержки  
производства в  
краткосрочном периоде.  
Правило минимизации  
издержек***



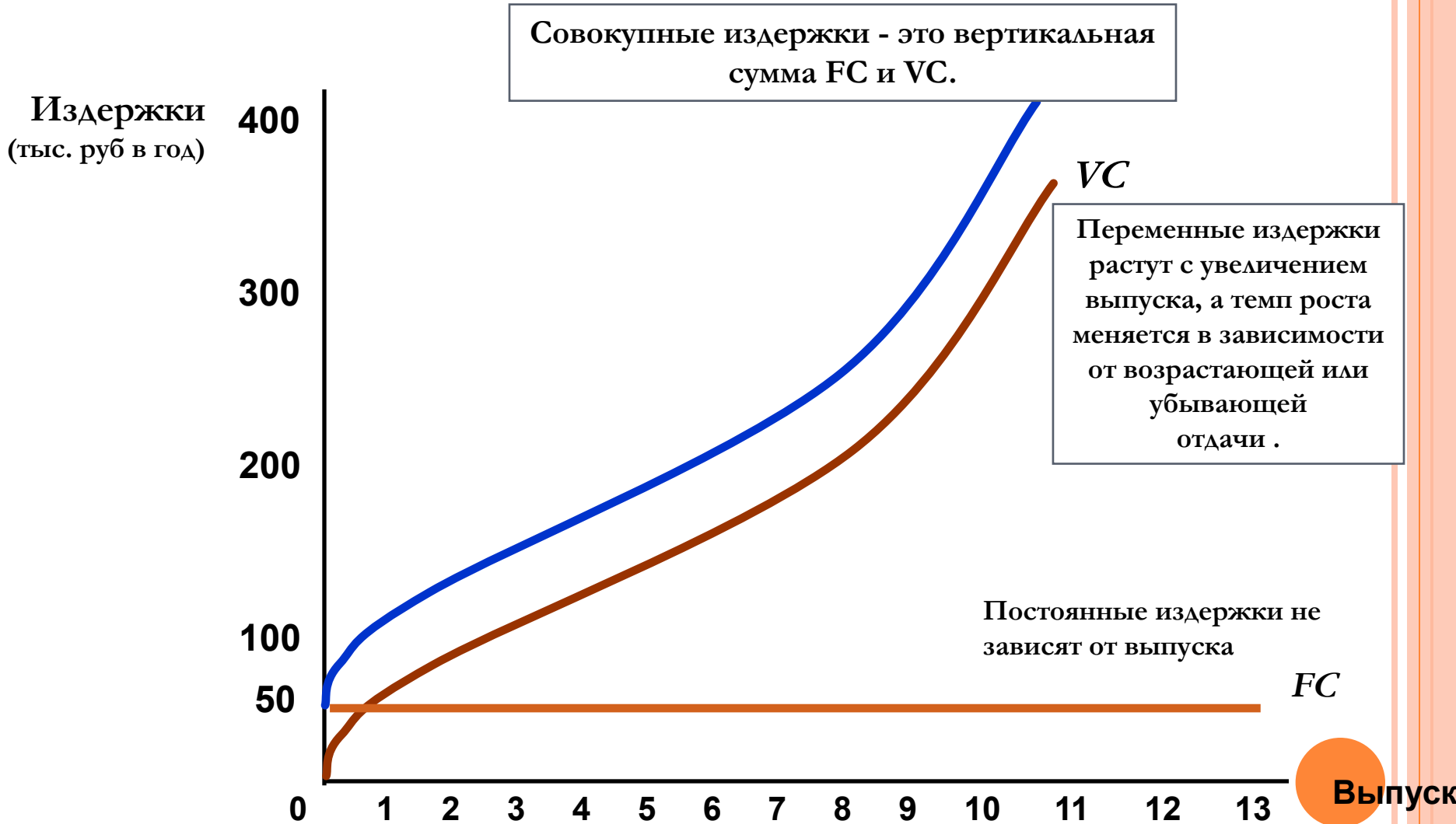
## В КРАТКОСРОЧНОМ ПЕРИОДЕ ВЫДЕЛЯЮТ СЛЕДУЮЩИЕ ВИДЫ ИЗДЕРЖЕК:

- *Постоянные издержки FC* -- не изменяются в зависимости от объема выпуска
- *Переменные издержки VC* -- издержки, которые изменяются по мере изменения выпуска
- *Совокупные издержки производства равны :*

$$TC = FC + VC$$



# КРИВЫЕ ИЗДЕРЖЕК ФИРМЫ



*«СРЕДНИЕ И ПРЕДЕЛЬНЫЕ ИЗДЕЖЖКИ».*

- Чтобы определить оптимальный размер производства рассчитывают следующие *средние величины издержек*:

$$ATC=TC/Q, \quad AVC=VC/Q, \quad AFC=FC/Q$$

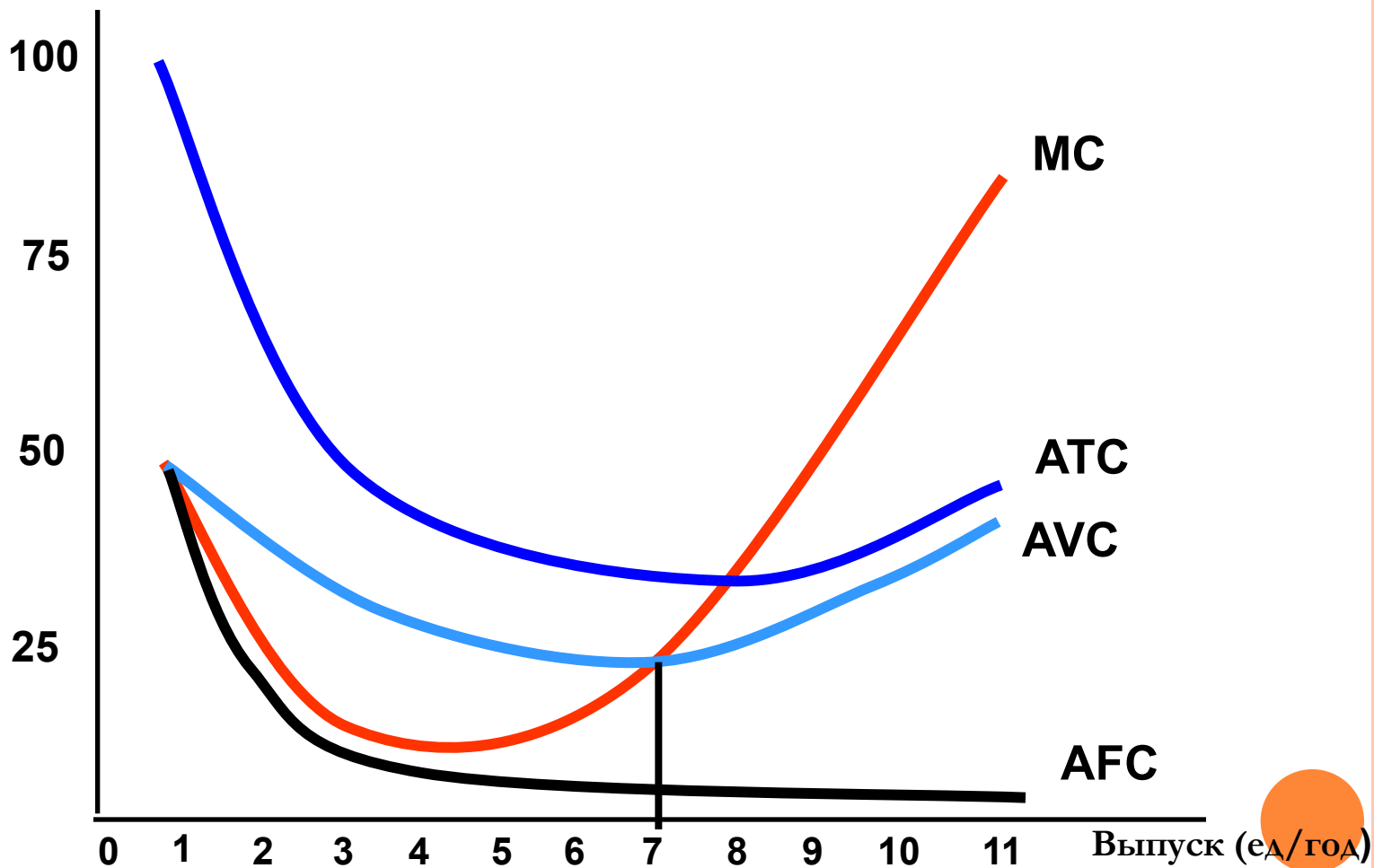
- *Предельные издержки*

$$MC = \Delta TC / \Delta Q$$



## КРИВЫЕ ИЗДЕРЖЕК ФИРМЫ

Издержки  
(\$ за единицу)



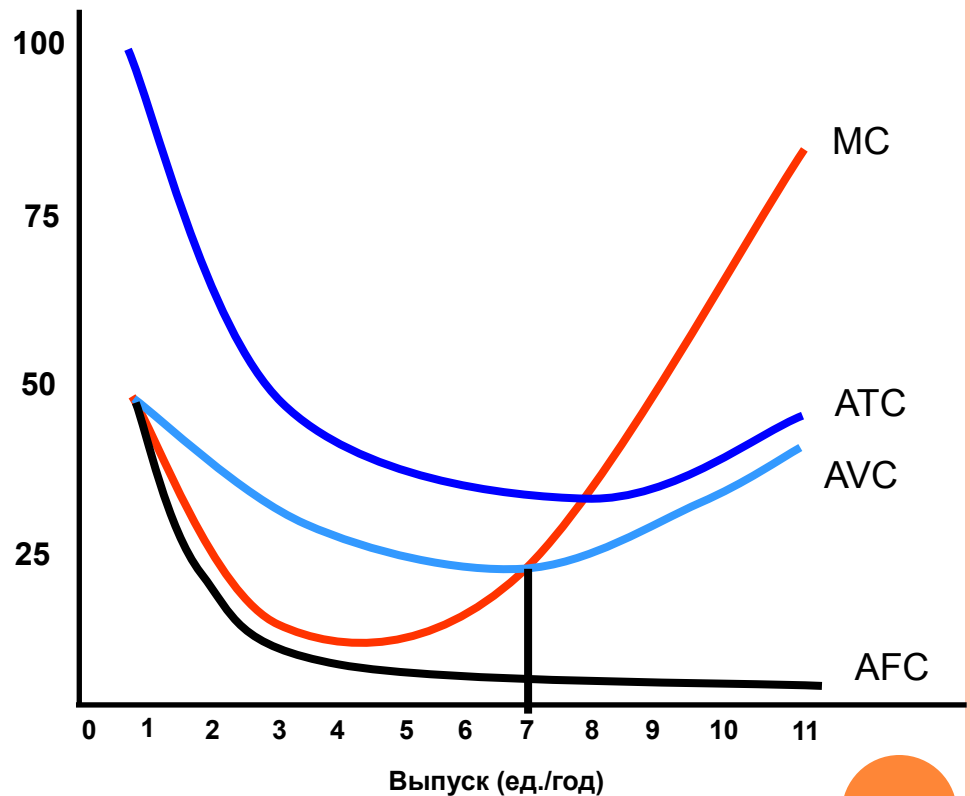


## КРИВЫЕ ИЗДЕРЖЕК ФИРМЫ

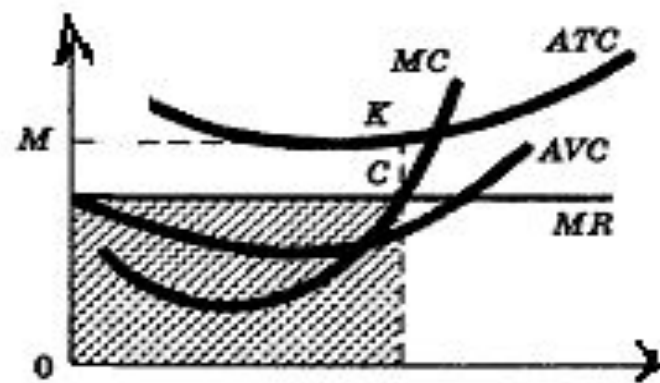
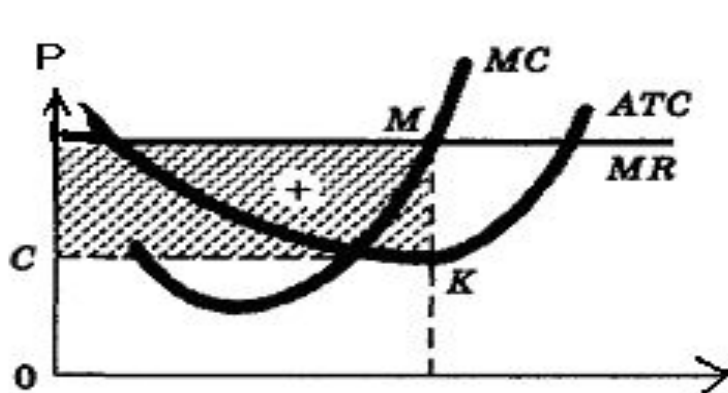
### *Издержки на единицу*

- ❑ AFC непрерывно падает
- ❑ Когда  $MC < AVC$  или  $MC < ATC$ ,  $AVC$  и  $ATC$  понижаются
- ❑ Когда  $MC > AVC$  или  $MC > ATC$ ,  $AVC$  и  $ATC$  повышаются

Издержки  
(\$ за  
ед.)



СУЩЕСТВУЕТ ТЕСНАЯ СВЯЗЬ МЕЖДУ КРИВЫМИ  
 $ATC$  ОБЩИЕ СРЕДНИЕ,  $AVC$  СРЕДНИЕ ПЕРЕМЕННЫЕ,  $MC$  ПРЕДЕЛЬНЫЕ  
ИЗДЕРЖЕК



Кривая  $MC$  пересекает кривые  $AVC$  и  $ATC$  в точках их минимума ( $K$ ).

Точка ( $K$ ) называется точкой безубыточности или критического объёма производства, в этой точке  $MC=ATC$ .

Чтобы *минимизировать издержки* необходимо увеличивать объём производства до тех пор, пока предельные издержки не станут равны средним ( $MC=ATC$ ).

**7.7. Доход и прибыль фирмы.  
Общий, средний, предельный  
доход.**

**Нормальная прибыль.**

**Экономическая и  
бухгалтерская прибыль.**



*Доход и прибыль фирмы*

*Соответственно видам издержек  
подразделяются и доходы.*

*В краткосрочном периоде принято выделять:  
общий, средний, предельный доход*



## ДОХОД И ПРИБЫЛЬ ФИРМЫ

*Доход – это денежная оценка результатов деятельности фирмы (или отдельного физического лица) в форме денежной суммы, поступающей в ее непосредственное распоряжение, т.е. это выручка от реализованной продукции (услуги) в течение какого-либо периода, как правило, за год.*



## *Общий (совокупный, валовой), средний доход (TR, AR)*

- ▣ *Общий (совокупный, валовой) доход (TR) - это совокупная денежная сумма, полученная от продажи определенного количества товара*

$$TR = P \cdot Q,$$

где TR - общий доход (*total revenue*); P – цена единицы товара; Q – количество проданных единиц товара.

- ▣ *Средний доход (AR) - это выручка от реализации единицы продукции, т.е. валовой доход, приходящийся на единицу проданной продукции. Он выступает как *цена* за единицу продукции для *покупателя* и как доход от единицы продукции для *продавца*.*

$$AR = TR / Q ,$$

где AR – средний доход; TR – общий доход; Q – количество проданных единиц продукции.



*Предельный (дополнительный) доход (MR) – это*

**добавочный доход к общему доходу фирмы, полученный от производства и продажи одной дополнительной единицы товара**

$$MR = \Delta TR / \Delta Q$$

где  $\Delta TR$  – приращение общего дохода,  $\Delta Q$  – приращение выпуска продукции на одну единицу.

***В условиях совершенной конкуренции фирма продает***

**дополнительные единицы продукции по постоянной цене, так как любой продавец не может повлиять на установившуюся рыночную цену.**

***Предельный доход*** будет равен цене единицы продукции

$$MR=P$$



## *Предельный доход*

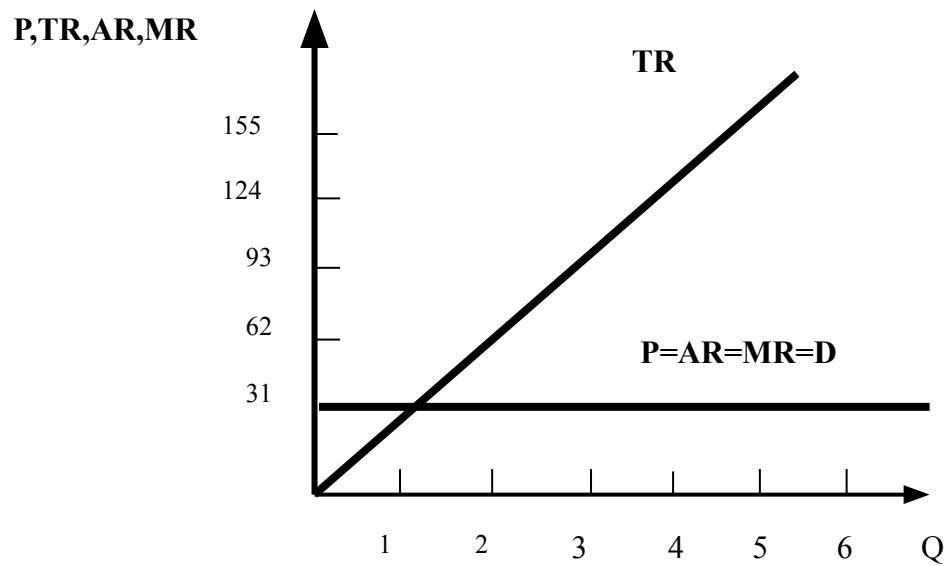
**Предельный доход ( $MR$ ) позволяет оценить возможность окупаемости каждой дополнительной единицы выпускаемой продукции.**

**В сочетании с показателем предельных издержек он служит стоимостным ориентиром возможности и целесообразности расширения объема производства данной фирмы.**





*Кривая общего, среднего и предельного дохода фирмы  
в условиях совершенной конкуренции*



**Рисунок -- Кривая общего, среднего и предельного дохода фирмы в краткосрочном периоде**



## ***ПРИБЫЛЬ***

**В условиях рыночной экономики прибыль является основным показателем, характеризующим результаты деятельности предприятий.**

**Стремление к получению большей прибыли ориентирует товаропроизводителей на расширение объемов производства и реализации продукции, снижение затрат.**



## *Под экономической прибылью*

*понимается разница между совокупным (валовым) доходом и совокупными (т.е. внешними и внутренними) издержками.*

Она получается, если из общей выручки (валового дохода) вычесть все издержки, т.е. не только внешние, но и внутренние, включая в последние и нормальную прибыль предпринимателя

$$\pi_{\text{экономическая}} = TR - (TC_{\text{внешние}} + TC_{\text{внутренние}} + \pi_{\text{нормальная}})$$

*Бухгалтерская прибыль равна общей выручке за вычетом внешних (бухгалтерских) издержек*

$$\pi_{\text{бухгалтерская}} = TR - TC_{\text{внешние (бухгалтерские)}}$$



# ЭКОНОМИЧЕСКАЯ И БУХГАЛТЕРСКАЯ ПРИБЫЛЬ



## *Экономическая прибыль не входит в издержки,*

так как представляет собой доход, полученный сверх нормальной прибыли, необходимой для сохранения заинтересованности предпринимателя в данной сфере деятельности.

## *Экономическая прибыль:*

- ❑ рассматривается как плата за неопределенность и риск,
- ❑ представляет собой избыток над нормальной прибылью,
- ❑ имеет место, как правило, в условиях существования монополий и является результатом перераспределения доходов потребителей.



# *Нормальная прибыль*

- Это та минимальная плата (доход), которая (который) удерживает предпринимателя именно в данной сфере бизнеса.
- Нормальная прибыль является элементом внутренних издержек.
- Предприниматель рассматривает нормальную прибыль как отдачу от вложенного «в дело» капитала, как предпринимательский доход.



## ЭКОНОМИЧЕСКАЯ ПРИБЫЛЬ

Экономическая прибыль может быть  
*отрицательной, равной нулю*  
ИЛИ *положительной*



# ЭКОНОМИЧЕСКАЯ ПРИБЫЛЬ – ИМЕЕТ ОТРИЦАТЕЛЬНОЕ ЗНАЧЕНИЕ

предприниматель будет *нести убытки*, не получая нормального вознаграждения за выполнение предпринимательских функций.

При невозможности снизить издержки он покинет данную отрасль деятельности.





# ВТОРОЙ СЛУЧАЙ -- ЭКОНОМИЧЕСКАЯ ПРИБЫЛЬ = НУЛЮ

если экономическая прибыль нулевая, т.е. равна нулю, это означает, что предприниматель использует свои ресурсы с *минимально допустимой* для общества эффективностью. Однако этого достаточно, чтобы удержать его в отрасли до тех пор, пока его доход будет не меньше совокупных издержек.



# ТРЕТИЙ СЛУЧАЙ -- ЭКОНОМИЧЕСКАЯ ПРИБЫЛЬ - ВЕЛИЧИНА ПОЛОЖИТЕЛЬНАЯ

предполагает, что в данной отрасли, в данном деле предпринимательская способность, капитал и земля дают в данный момент больший эффект, чем минимально допустимый. Предпринимателю в такой ситуации нет оснований покидать отрасль, так как он не только покрывает *все* издержки, но и присваивает себе избыток, превышающий эти издержки.



*В КРАТКОСРОЧНОМ ПЕРИОДЕ КОНКУРЕНТНАЯ ФИРМА НЕ УСПЕВАЕТ ИЗМЕНИТЬ ПРОИЗВОДСТВЕННЫЕ МОЩНОСТИ И ПОЭТОМУ СТРЕМИТСЯ МАКСИМИЗИРОВАТЬ ПРИБЫЛЬ ИЛИ МИНИМИЗИРОВАТЬ УБЫТКИ, РЕГУЛИРУЯ ОБЪЕМ ПРОИЗВОДСТВА.*

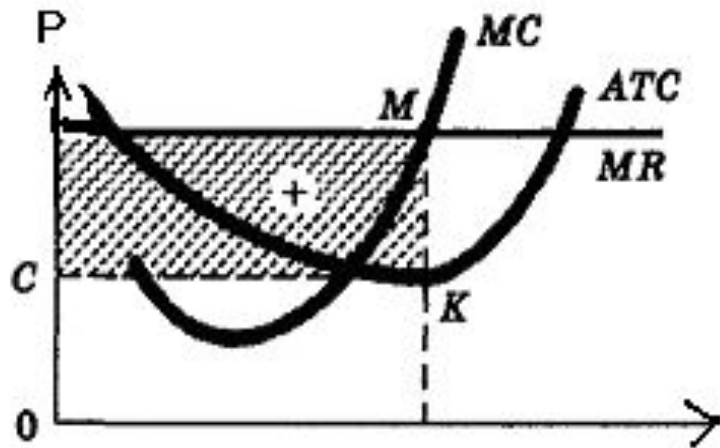
**Для определения оптимального значения объема производства используются два подхода (метода):**

- сравнение предельного дохода с предельными издержками**
- сравнение валового дохода с валовыми издержками**



В УСЛОВИЯХ СОВЕРШЕННОЙ КОНКУРЕНЦИИ ФИРМА ПРОДАЕТ ДОПОЛНИТЕЛЬНЫЕ ЕДИНИЦЫ ПРОДУКЦИИ ПО ПОСТОЯННОЙ ЦЕНЕ.

ПРЕДЕЛЬНЫЙ ДОХОД БУДЕТ РАВЕН ЦЕНЕ ЕДИНИЦЫ ПРОДУКЦИИ  $MR=P$



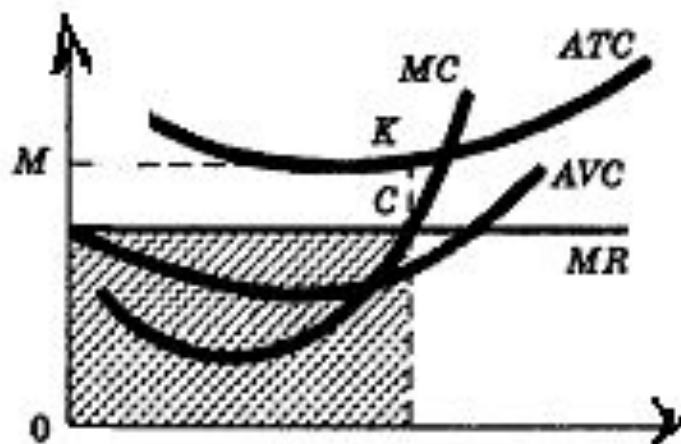
Экономическая прибыль:

$P=MR$  и  $> ATC$ , т.е. цена, сложившаяся на рынке совершенной конкуренции покрывает величину средних общих издержек

*Чтобы максимизировать прибыль необходимо увеличивать объём производства до тех пор, пока  $MC=ATC=MR$*



## МАКСИМИЗАЦИЯ ПРИБЫЛИ ИЛИ МИНИМИЗАЦИЯ УБЫТКОВ



### Убытки

$AVC < MR < ATC$ , но  
MR позволяет  
покрыть часть  
постоянных  
издержек

Если цена  $P$  ( $MR$ ), сложившаяся на рынке совершенной конкуренции ниже, чем  $ATC$ , фирма несет убытки, но может оставаться на рынке до тех пор, пока есть возможность покрыть хотя бы часть постоянных издержек, и должна покинуть рынок, если:

$$MR = MC = AVC$$



## **7.8 Издержки производства в долгосрочном периоде.**

**Эффект масштаба.**

**Проблема оптимального размера предприятия**



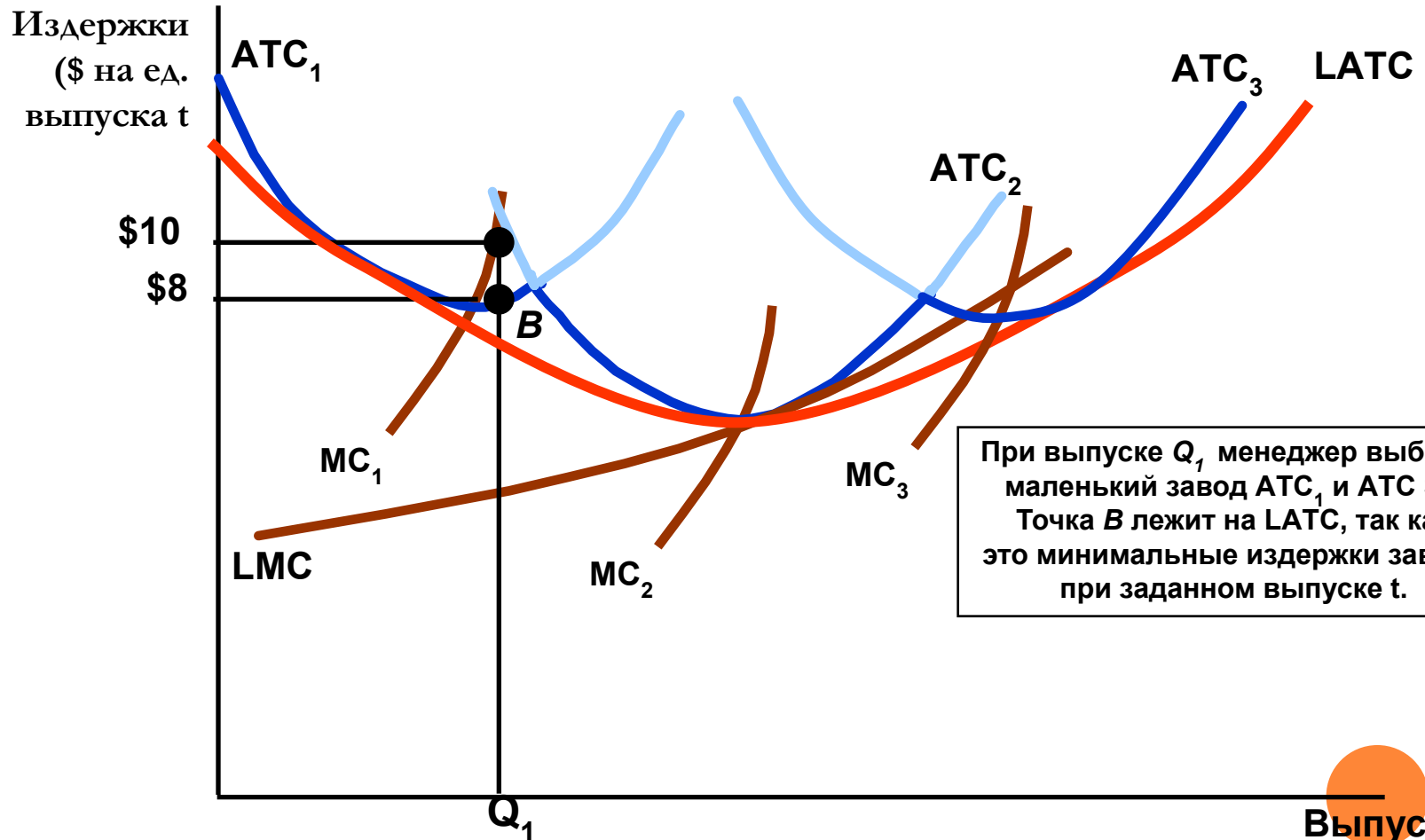
## *ДОЛГОСРОЧНЫЙ ПЕРИОД: ИЗМЕНЯЮЩИЕСЯ МОЩНОСТИ*

- Долгосрочный период – это период времени достаточно продолжительный, чтобы изменить количество всех ресурсов, включая производственные мощности.
- Это период достаточный, чтобы действующие в отрасли фирмы смогли ее покинуть, а новые фирмы – войти в отрасль.
- В долгосрочном периоде все ресурсы, а значит издержки на них, являются переменными
- Краткосрочный период – период фиксированных мощностей,

*долгосрочный период – период изменяющихся мощностей*



# ДОЛГОСРОЧНЫЕ ИЗДЕЖЖКИ С ЭКОНОМИЕЙ И ПОТЕРЯМИ ОТ МАСШТАБА

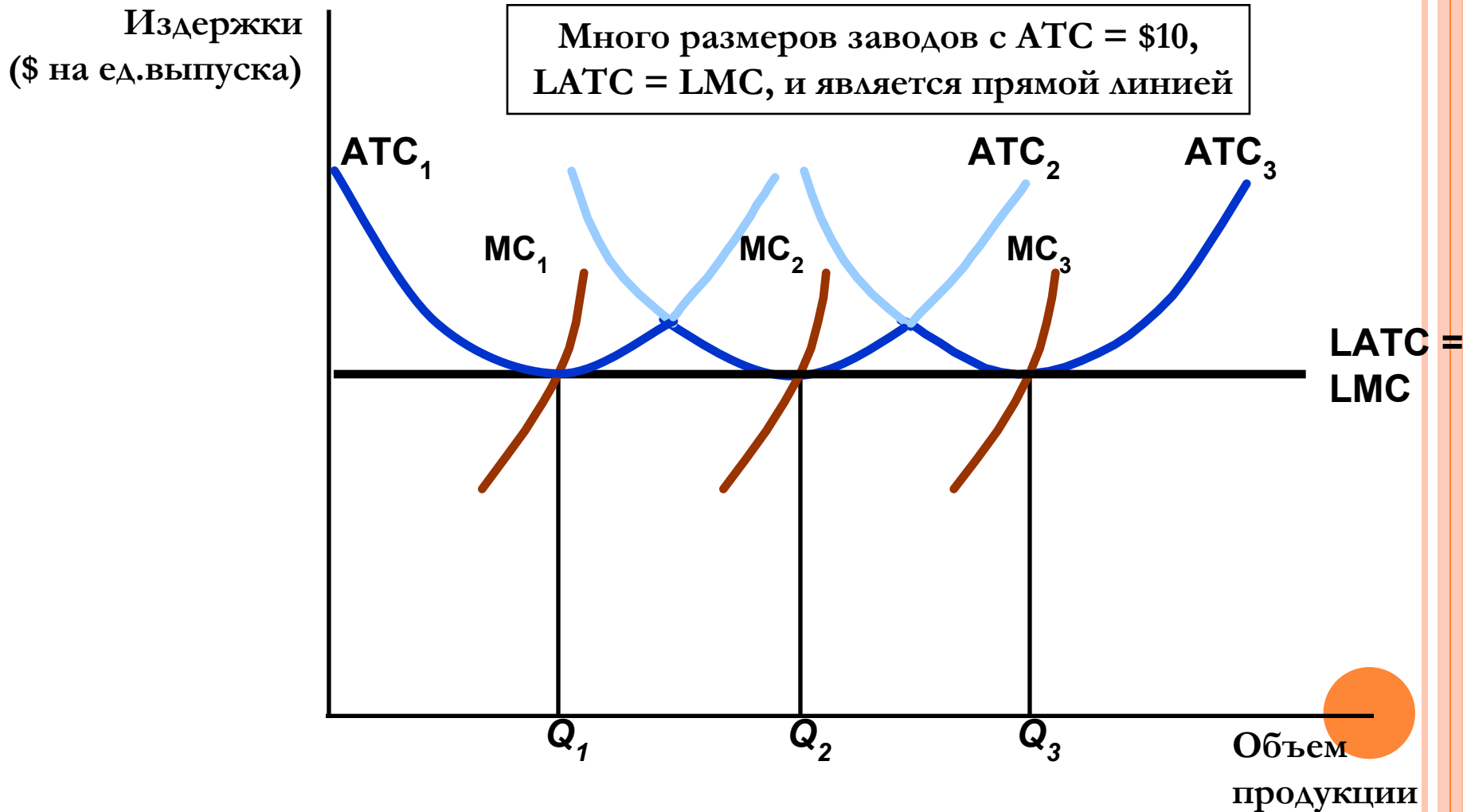


При выпуске  $Q_1$  менеджер выберет маленький завод  $ATC_1$  и  $ATC$   $\$8$ . Точка  $B$  лежит на  $LATC$ , так как это минимальные издержки завода при заданном выпуске  $t$ .





# ДОЛГОСРОЧНЫЕ ИЗДЕРЖКИ С ПОСТОЯННОЙ ЭКОНОМИЕЙ ОТ МАСШТАБА



## *КРИВАЯ ДОЛГОСРОЧНЫХ СРЕДНИХ ОБЩИХ ИЗДЕРЖЕК*

- Кривая долгосрочных средних общих издержек показывает (соединяет) наименьшие издержки производства единицы продукции, с которыми может быть обеспечен любой объем производства при условии, что фирма имела в своем распоряжении достаточно времени для проведения всех необходимых изменений в размерах предприятия
- Кривая долгосрочных средних общих издержек состоит из участков кривых краткосрочных издержек



**ПОЛОЖИТЕЛЬНЫЙ ЭФФЕКТ ОТ МАСШТАБОВ (ЭКОНОМИЯ НА МАСШТАБАХ) НАБЛЮДАЕТСЯ, КОГДА ПРИРОСТ ФАКТОРОВ ПРОИЗВОДСТВА ВЫЗЫВАЕТ БОЛЬШИЙ ПО ВЕЛИЧИНЕ ПРИРОСТ ПРОДУКТА.**

**НАПРИМЕР, ВСЕ ФАКТОРЫ УВЕЛИЧИВАЮТСЯ В ДВА РАЗА, А ПРОДУКТ В РЕЗУЛЬТАТЕ ЭТОГО ВЫРАСТАЕТ В ТРИ РАЗА.**

*Обусловлен специализацией труда рабочих, управленческого персонала, эффективным использованием капитала, производством побочных продуктов*

**Постоянный эффект** от масштабов имеет место, когда прирост ресурсов ведет к такому же по величине приросту продукта.

Например, все ресурсы увеличиваются на 100%, и продукт также вырастает на 100%.

*О постоянном эффекте от масштаба производства свидетельствует отсутствие в изменении АТС*



**ОТРИЦАТЕЛЬНЫЙ ЭФФЕКТ ОТ МАСШТАБОВ ПРОИЗВОДСТВА** ОЗНАЧАЕТ, ЧТО ПРИРОСТ ФАКТОРОВ ПРОИЗВОДСТВА ВЫЗЫВАЕТ МЕНЬШИЙ ПО ВЕЛИЧИНЕ ПРИРОСТ ПРОДУКТА ФИРМЫ.

Например, ресурсы увеличиваются в два раза, а продукт вырастает только в полтора раза.

*Обусловлен трудностями в управлении*

***Минимальный эффективный размер***

***предприятия*** -- представляет наименьший объем производства, при котором фирма может минимизировать свои долгосрочные издержки

$$LATC=LMC$$

