

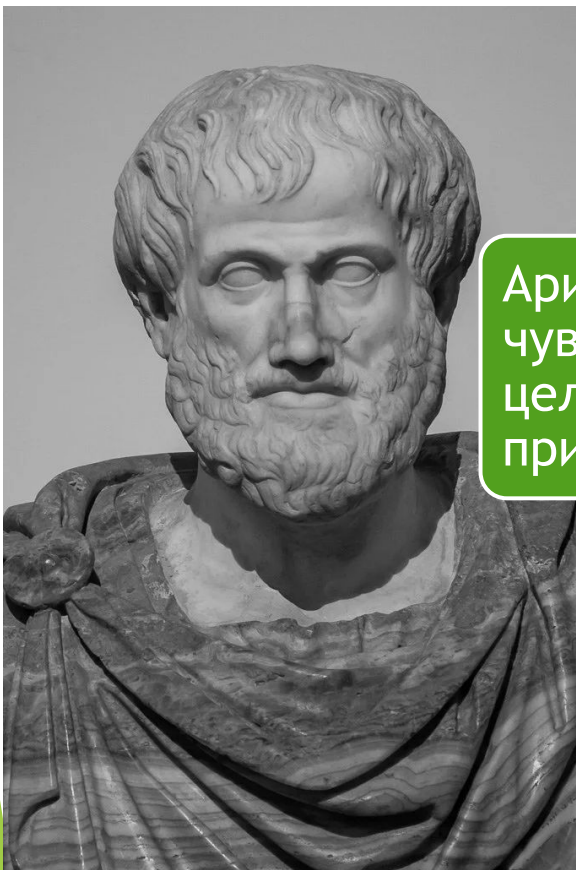
История развития воспитания и обучения лиц с нарушениями слуха

Выполнили студентки: 2 курса группы 520481 (2С)

Леонова Е., Секунова Я.,
Ануфриева М., Корнякова С.,
Наумова Л..

Проверил: доцент кафедры специальной психологии,
кандидат педагогических наук
Кокорева О.И.

Основные этапы развития сурдопедагогики



Аристотель считал, что нарушение одного из органов чувств человека отрицательно отражается на целостности деятельности всех органов чувств и приводит к невозможности его полноценного развития.

Орган слуха Аристотель считал важнейшим органом познания, а звук — проводником мысли.

Он отмечал, что через слуховое восприятие человек может слышать речь других людей и формировать свою, и считал, что без овладения языком умственное развитие глухого невозможно.

Государство не только не защищало интересы глухих людей, но, наоборот, ограничивало их гражданские права.

В средние века, когда идеологическим оплотом феодализма была церковь, к глухим относились как к людям, не способным усвоить религиозные понятия и идеи, научиться читать и писать.

В эпоху Возрождения (XIV-XVI вв.) в связи с расцветом науки, культуры и искусства формировались новые взгляды на цели и задачи воспитания и обучения детей, характеризующиеся гуманистической направленностью педагогики.

В этот период отмечается зарождение теоретических основ обучения глухих детей.

- ▶ Первый систематический опыт обучения глухих словесной речи был предпринят П. Понсе, позднее Х. П. Бонетом (Испания). П. Понсе для обучения речи использовал письменную, дактильную и устную речь.
- ▶ На развитие сурдопедагогической мысли значительное влияние оказали возникшие в Западной Европе университеты.
- ▶ Усиление материалистических тенденций в философии, медицине в XVII—XVIII вв. привело к определению ведущей роли воспитания в формировании личности человека.
- ▶ Все большее распространение получает индивидуальное обучение глухих детей в семьях Англии, Нидерландов, Франции, Германии.



В XVIII в. наметилось два подхода к обучению глухих детей, различающихся по использованию разных форм речи

Один из путей индивидуального обучения глухих предполагал использование различных форм речи: устной, письменной, дактильной, жестовой. Сторонниками этого пути обучения были П. Понсе, Х. П. Бонет (Испания); Д. Бульвер, Д. Валлис (Англия).

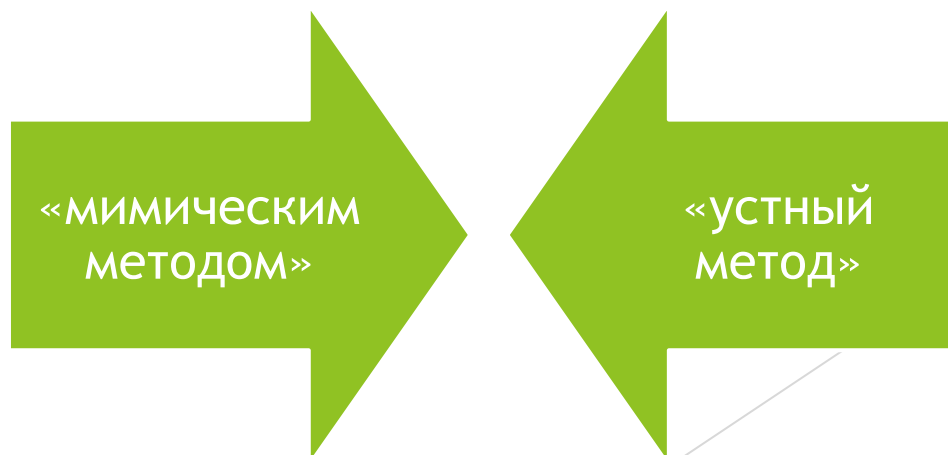
Представители другого направления — Ван Гельмонт, И. К. Амман (Нидерланды) и другие — предполагали использование только устной речи, так же как это происходит в обучении слышащего ребенка.

Начинать работу с ребенком надо на 4–5-м году его жизни.

Работа по обучению произношению тесно связывалась с чтением с губ и с письмом.

Овладение грамматическими нормами сочеталось с использованием наглядности, практикой в словесной речи.

- ▶ Наиболее известный институт был основан во Франции Ш. М. Эпе, автором системы «мимический метод». В обучении глухих он применял жесты, считая, что жестовый язык легок и ясен для глухих.
- ▶ В противоречии с «мимическим методом» находился «устный метод», разработанный С. Гейнике в Германии. Идеи данной педагогической системы соотносились с принципами идеалистической философии И. Канта. В качестве главной задачи обучения глухих С. Гейнике и его последователи Ф. М. Гиль, И. Фаттер выдвигали формирование устной речи как средства общения, воспитания и обучения.
- ▶ Обоснование и разработка этих двух систем обучения глухих определили на многие годы практические подходы к обучению детей. Вполне естественно, что на подходах к воспитанию и обучению и детей дошкольного возраста (прежде всего в условиях индивидуального обучения в семье) также отразились идеи этих двух противоречащих систем.

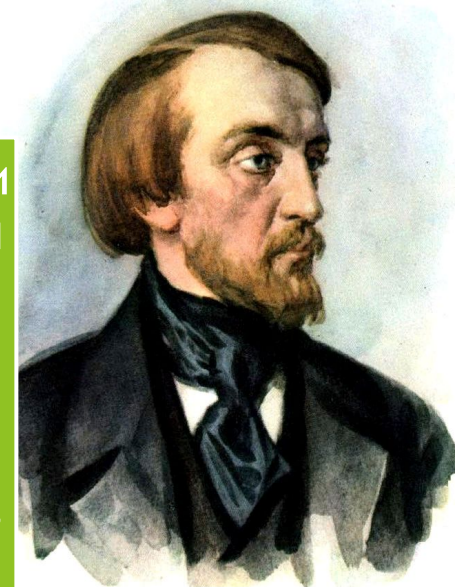


Воспитание и обучение детей с нарушениями слуха в России

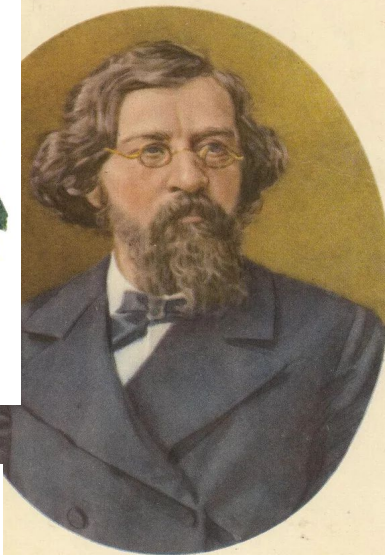
- ▶ Наиболее значительные сдвиги в положении глухих стали заметны в XVI в., когда государственный характер общественного призрения проявился в постановлении Стоглавого Собора, созванного Иваном IV в 1551 г.
- ▶ В XVII в. стало организовываться строительство домов для детей сирот и «убогих». Общественное положение глухих рассматривалось в некоторых приказах (Патриарший, Аптекарский), и практически оно было приравнено к положению слышащих.
- ▶ В воспитательных домах, построенных в XVIII в., оформилась система приютского воспитания глухих детей.



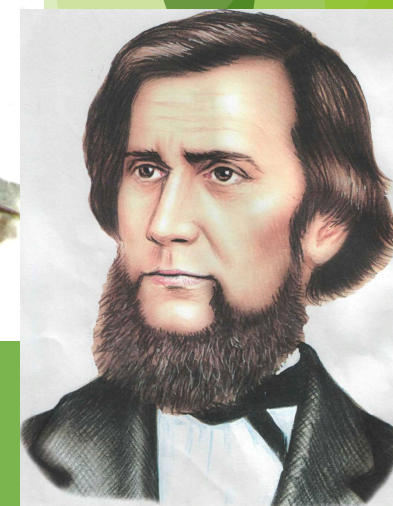
Начало XIX в. в России ознаменовалось важными изменениями в общей педагогике, и в том числе сурдопедагогике. Этот этап связан с систематическим обучением глухих детей в специальных училищах для глухих. Общая педагогика и сурдопедагогика находились под определяющим влиянием научных достижений в медицине и физиологии, философских и педагогических идей В. Г. Белинского, Н. Г. Чернышевского, А. И. Герцена, К. Д. Ушинского и др.



Виссарион Белинский

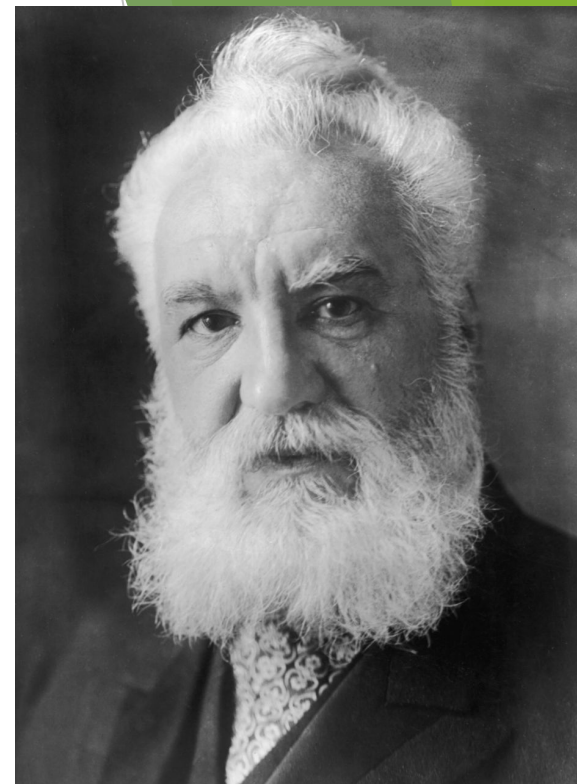


Одной из передовых для того времени идей, принадлежавших В. И. Флери, является мысль о необходимости раннего (дошкольного) обучения глухого ребенка речи. В. И. Флери высказывал мысль о том, что, чем младше глухой ребенок, «тем более способен он в подражании речи успевать».



Развитие системы общественного воспитания

- ▶ Сурдопедагоги полагали, что более раннее обучение глухих детей будет способствовать их умственному развитию, создаст предпосылки для лучшего обучения в школе.
- ▶ В некоторых странах предпринимались попытки организации небольших групп для маленьких глухих (как правило, в возрасте пяти- шести лет) или создания специальных детских садов.
- ▶ В 1894 г. в Германии был открыт детский сад, в котором находились восемь детей, но их не учили речи.
- ▶ Идея раннего воспитания и обучения глухих детей в конце XIX в. интенсивно развивалась в Америке. Одним из первых сурдопедагогов, организовавших обучение глухих дошкольников, являлся Александр Грехем Белл.

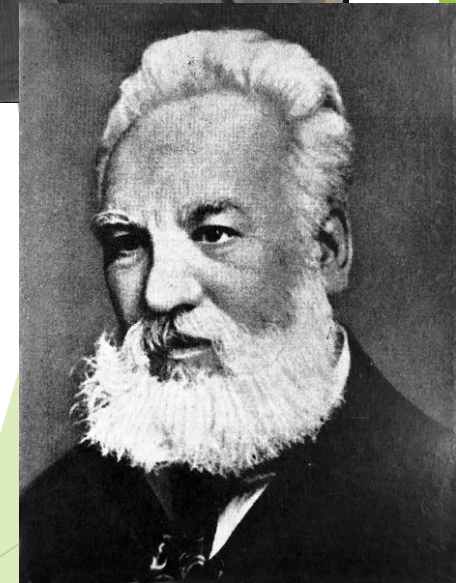
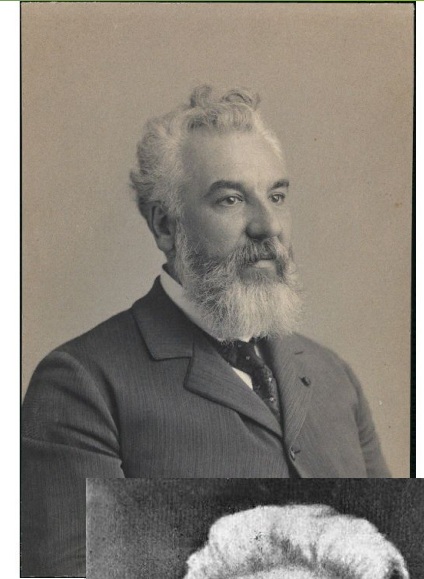


▶ Он организовал детский сад и школу для глухих детей, работавших под его руководством в течение двух лет. А. Г. Белл считал целесообразным объединение глухих и слышащих детей для игр и речевых упражнений, полагая, что в процессе общения дети быстрее овладеют речью. Он разрабатывал методы обучения устной речи глухих. Эти методы получили большое распространение и долгое время использовались в детских садах и школах.

▶ Принадлежащая Беллу идея раннего обучения глухих детей получила дальнейшее развитие. Последовательница идей А. Г. Белла Сара Фулер в 1888 г. открыла в Бостоне интернат, в котором находились двенадцать глухих детей старше двух лет. Сара Фулер использовала методы обучения устной речи, разработанные А. Г. Беллом, считая, что овладение устной речью наиболее эффективно происходит в дошкольном возрасте. Основным средством общения и обучения являлась устная речь. Позднее на ее основе дети овладевали письменной формой речи.

▶ Идея раннего обучения словесной речи отчетливо прослеживается в деятельности Эммы и Мери Гаррет, открывших по примеру С. Фулер пансионат для маленьких глухих детей в Филадельфии.

▶ Ознакомившись с устным методом обучения речи, распространенным в те годы в Германии, сестры использовали метод «материнской школы» по которому в основе обучения устной речи лежало подражание произношению матери.



- ▶ В России в конце XIX в. передовые сурдопедагоги активно развивали идею создания общественного дошкольного воспитания глухих дошкольников (Н. К. Патканова, Н. А. Рау, Н. М. Лаговский и др.). Они обосновывали необходимость дошкольного обучения большой значимостью данного периода для общего развития глухого ребенка, особо подчеркивал важность раннего начала работы по развитию словесной речи. Первым дошкольным учреждением для глухих детей, в задачи которого входило формирование устной речи, был детский сад, открытый Н. А. Рау в Москве в 1900 г.

Таким образом, можно говорить о том, что *теоретические и практические основы воспитания и обучения глухих дошкольников, формирования речи начали разрабатываться в России в конце XIX в.*

В 1902 г. в Петербурге был создан детский сад М. В. Богдановым-Березовским;

в 1904 г. Н. К. Паткановой (в ее частной школе в Киеве) была организована группа для глухонемых дошкольников;

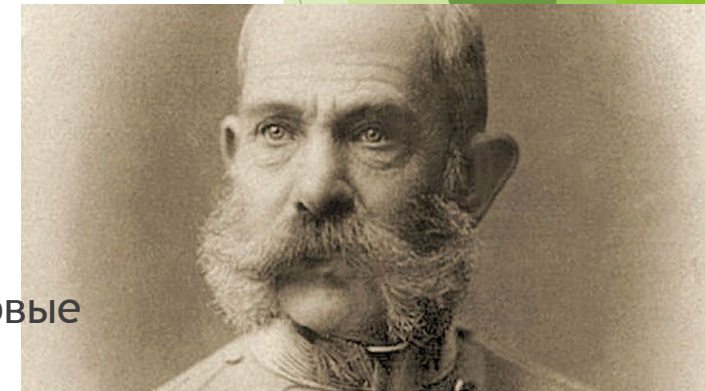
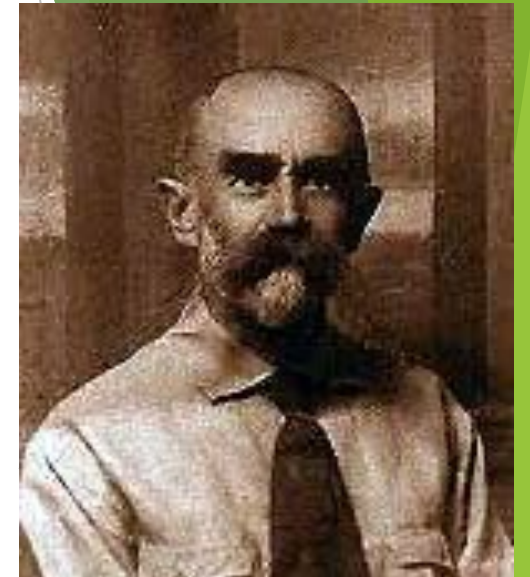
в 1909 г. был открыт детский сад в г. Александровске (Запорожье);

в 1912 г. — в Тамбове. Расширялась сеть дошкольных учреждений для глухих детей и в Москве: при Арнольдо-Третьяковском городском училище было организовано три детских сада: два для приходящих детей и один — для живущих там.

- Все открывающиеся в России дошкольные учреждения для глухих детей возникали по частной инициативе и существовали на благотворительные средства, так как плата за пребывание детей была достаточно высокой и недоступной для многих родителей.
- Таким образом, развитие идей общественного дошкольного воспитания дошкольников с нарушениями слуха, практическое претворение идеи раннего воспитания и обучения находит свое решение в организации первых дошкольных учреждений для глухих детей в начале XX в. Именно этот период можно охарактеризовать как начало систематической разработки проблем воспитания и обучения дошкольников с нарушениями слуха.

Развитие дошкольной сурдопедагогики в советский период

- ▶ Принципиально новое построение системы обучения глухих детей было предложено
- ▶ Для детей двухлетнего возраста предполагалась организация «детской группы при детском саде, где обеспечивалось общее развитие детей и велась подготовка к усвоению звукового состава слова.
- ▶ Вторая ступень — детский сад, в задачи которого входило накопление словаря и развитие словесной речи в общении.
- ▶ Далее следовали школы трех типов:
 - ▶ 1) для нормальных глухих детей;
 - ▶ 2) вспомогательная школа для глухих детей с более слабыми способностями;
 - ▶ 3) профессиональная школа, в которую могли поступать дети, окончившие первые две школы.



- ▶ Проблемам дошкольного воспитания был посвящен доклад Н. А. Рау. Она подчеркнула необходимость раннего обучения глухого ребенка словесной речи, показала пути развития устной речи, ее роль в общении с окружающими.
- ▶ Н. А. Рау (1870—1947) принадлежит значительная роль в разработке теории и практики дошкольного воспитания глухих детей. Будучи активной сторонницей раннего обучения детей, она разработала программу воспитания маленьких глухих детей, в которой впервые была представлена последовательность обучения словесной речи.
- ▶ Используемый Н. А. Рау метод назывался аналитико-синтетическим. В соответствии с ним определялась следующая последовательность работы над словом или фразой: детям предлагались целые слова и фразы, уточнялись их значения.



- ▶ В 20–30-е гг. происходило интенсивное развитие сети школьных и дошкольных учреждений для глухих детей, к 1924 г. в стране существовало около 70 школ и детских домов, в которых обучались 3500 глухих детей.
- ▶ Дальнейшие поиски путей более эффективного воспитания маленьких глухих детей привели к созданию яслей для детей раннего возраста: сначала в 1930 г. под руководством Е. Ф. Рау была организована группа глухонемых преддошкольников, а затем открыты первые ясли, в которые принимали детей в возрасте от 1,5 до 3 лет.
- ▶ Решения Всероссийского совещания по вопросам обучения и воспитания глухих детей (1938) способствовали внесению существенных изменений в систему обучения глухих детей.
- ▶ Перед Великой Отечественной войной в СССР функционировали 25 детских садов для глухих. В этих детских садах и преддошкольных группах воспитывалось более тысячи детей с нарушениями слуха.
- ▶ Дальнейшее развитие дошкольной сурдопедагогики связано с разработкой путей общего и речевого развития глухих и слабослышащих детей школьного возраста.
- ▶ Интенсивная работа по поискам путей повышения эффективности работы в дошкольных учреждениях для глухих детей была развернута Б. Д. Корсунской. Разработанная под ее руководством

Программа воспитания и обучения глухих дошкольников (1964) содержала ряд принципиальных положений:

- ▶ обучение в детском саду должно быть направлено на всестороннее развитие глухого дошкольника;
- ▶ формирование речи тесно связывалось с разными видами детской деятельности;
- ▶ предлагалось раннее введение дактильной формы речи как средства общения и обучения аналитическому чтению;
- ▶ вводились специальные занятия по формированию лексических и грамматических обобщений;
- ▶ раннее обучение чтению и рассказыванию рассматривалось как средство нравственного и умственного развития.

Дальнейшее совершенствование методов обучения словесной речи было связано с разработкой системы развития слухового восприятия глухих и слабослышащих детей дошкольного и школьного возраста (Т. А. Власова, Э. И. Леонгард, Е. П. Кузьмичева).

60–70-е гг. характеризуются расширением сети дошкольных учреждений для детей с нарушениями слуха, развитием дифференцированного подхода к обучению глухих и слабослышащих дошкольников. В этот период появляются первые детские сады для слабослышащих дошкольников, начинается разработка специального содержания и методов воспитания и обучения этой категории детей.

Выявление глухих детей старшего дошкольного возраста обусловило проблему подготовки их к обучению в школе. Необходимость компенсации утраченного для начала коррекционной работы времени, сокращенные сроки подготовки к школе, необходимость обеспечения речевого развития определили создание Программы воспитания и обучения в дошкольных группах при школах для глухих (1981, составитель – Л. П. Носкова). Программа рассчитана на двухлетнюю подготовку глухих детей старшего дошкольного возраста к обучению в первом классе специальной школы.

Воспитание и обучение в дошкольных группах при школах для глухих направлено на реализацию следующих основных задач:

1) повышение уровня общего развития за счет максимальной компенсации дефекта и осуществления всестороннего воспитания личности глухого дошкольника;

2) подготовку детей к обучению в первом классе школы глухих. В этой программе реализуется преемственность между дошкольным и школьным обучением: программа построена на основе деятельностного подхода к развитию ребенка, в том числе и его речи.

Учебный план приближен к учебному плану подготовительного класса школы. Одним из ведущих разделов работы является предметно-практическое обучение, на основе которого происходит обогащение развития ребенка и формирование его речи как средства общения.

В 1976 г. в НИИ дефектологии АПН СССР был подготовлен проект «Программы воспитания и обучения глухих детей дошкольного возраста», а в 1977 г. — проект «Программы воспитания и обучения слабослышащих детей дошкольного возраста». Особенностью содержания этих программ являлось то, что в них отражены новые подходы к развитию слухового восприятия дошкольников и обучению произношению.

Таким образом, анализ исторически сложившихся подходов к воспитанию и обучению глухих и слабослышащих дошкольников позволяет выявить, что на всех этапах развития сурдопедагоги стремились обеспечить высокий уровень общего и речевого развития детей, сделать речь средством коммуникации, обеспечить полноценную интеграцию детей в общество.