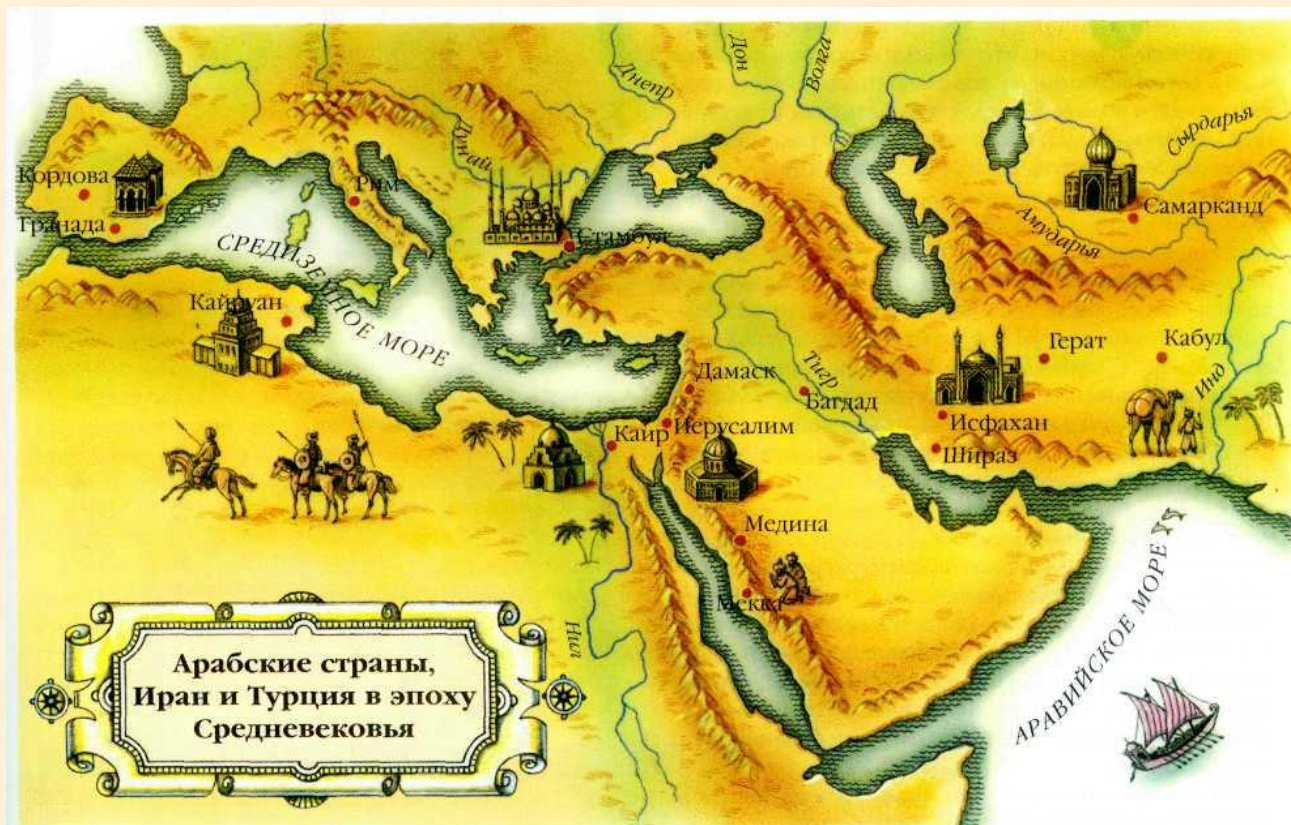


A decorative border with intricate Islamic geometric patterns in red, green, blue, and gold, framing a central white space. The patterns consist of interlocking lines and floral motifs.

# **АРАБО-МУСУЛЬМАНСКАЯ ХУДОЖЕСТВЕННАЯ КУЛЬТУРА**



Арабская культура возникла и развивалась на территориях Аравии, Сирии, Палестины, Ирака, Ирана, Египта, странах Магриба (от арабского «запад» - Ливия, Алжир, Тунис, Марокко), на территории южной Испании в VII – XVI вв.



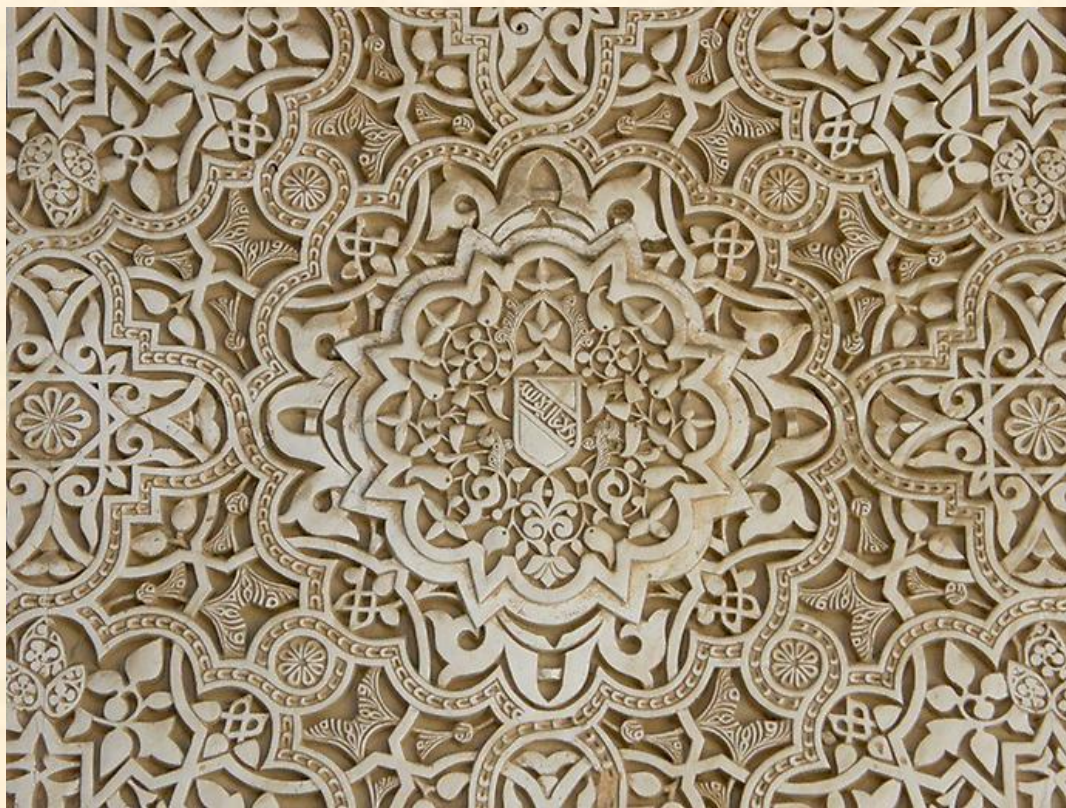
Зарождение арабской культуры было связано с появлением религии, которая называлась ислам по-арабски или мусульманство по-персидски. Основателем новой религии, исповедующей покорность Аллаху, являлся Мухаммад (Мухаммед, Магомет) (570-632), житель Мекки, крупного торгового города. В 622 г. Мухаммад за проповедь ислама был изгнан из Мекки и бежал в Ясриб, названный с того момента Мединой – городом пророка. Новое осмысление мира и человеческого бытия Мухаммад изложил в виде религиозных мифов, составивших Коран. Помимо мифологических сюжетов Коран содержит религиозно-правовые предписания, определяющие угодные Богу образ жизни и поведение.

Новая религия дала могучий импульс для культурного развития арабов. Меньше чем за 100 лет они покорили Сирию, Палестину, Персию, вдоль берега Северной Африки дошли до Испании и заняли большую её часть. Завоёвывая народности, арабы заимствовали у них образование и науку. При дворах халифов собирались философы, астрономы, математики, литераторы, врачи; высшие государственные должности занимались учеными людьми; при мечетях обязательно открывали школы; организовывались библиотеки, в которые стекались ценные рукописи; переводились сочинения античных философов, врачей, математиков; организовывались университеты.



Ислам никогда не допускал возможности внешнего сходства Бога с человеком или другим земным существом, поэтому изобразительное искусство оказалось исключенным из религиозной жизни мусульманина, оставаясь достоянием главным образом светской культуры. Хотя Коран не запрещал изображать людей и животных, в некоторых хадисах (изречения, действия пророка Мухаммада, рассказы о его жизни) говорилось о том, что Мухаммад порицал таких художников. Придавая изображению реальную форму, человек тем самым как бы оспаривал у Бога его исключительное право на творчество. Художник, не смея уподоблять свои произведения Божьим творениям, не стремился воспроизводить земную реальность. Поэтому главенствующее место в изобразительном искусстве занимает орнамент. Сложились три основных типа орнаментов:

1. ***Арабеска*** - сложный восточный орнамент, состоящий из геометрических и растительных элементов. Арабеска может включать изысканную графику арабского шрифта.





Арабеска





2. *Гирих* (персидск. girich — "узел") — линейно-геометрический орнамент, представляет собой причудливое переплетение многоугольников и звезд посредством вариации нескольких повторяющихся элементов. Гирих строится по принципу центральной симметрии.





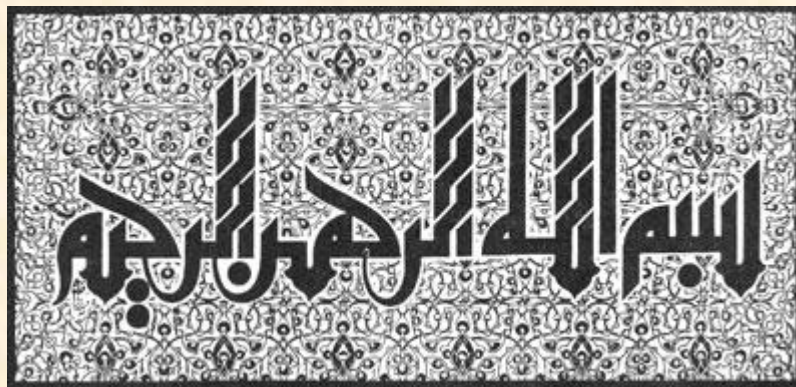
3. *Эпиграфический орнамент*. Состоит из надписей, органично включенных в декоративный узор.

Согласно одному из хадисов, Мухаммад сказал: «Письмо – половина знания». В средневековой культуре мусульманских стран степень овладения «красотой письма» стала показателем интеллектуальности, образованности и духовного совершенства личности.

Для арабской каллиграфии характерны строгие пропорции прямолинейных и криволинейных элементов букв, определенное соотношение вертикальных и горизонтальных элементов, количество букв в слове и строке.

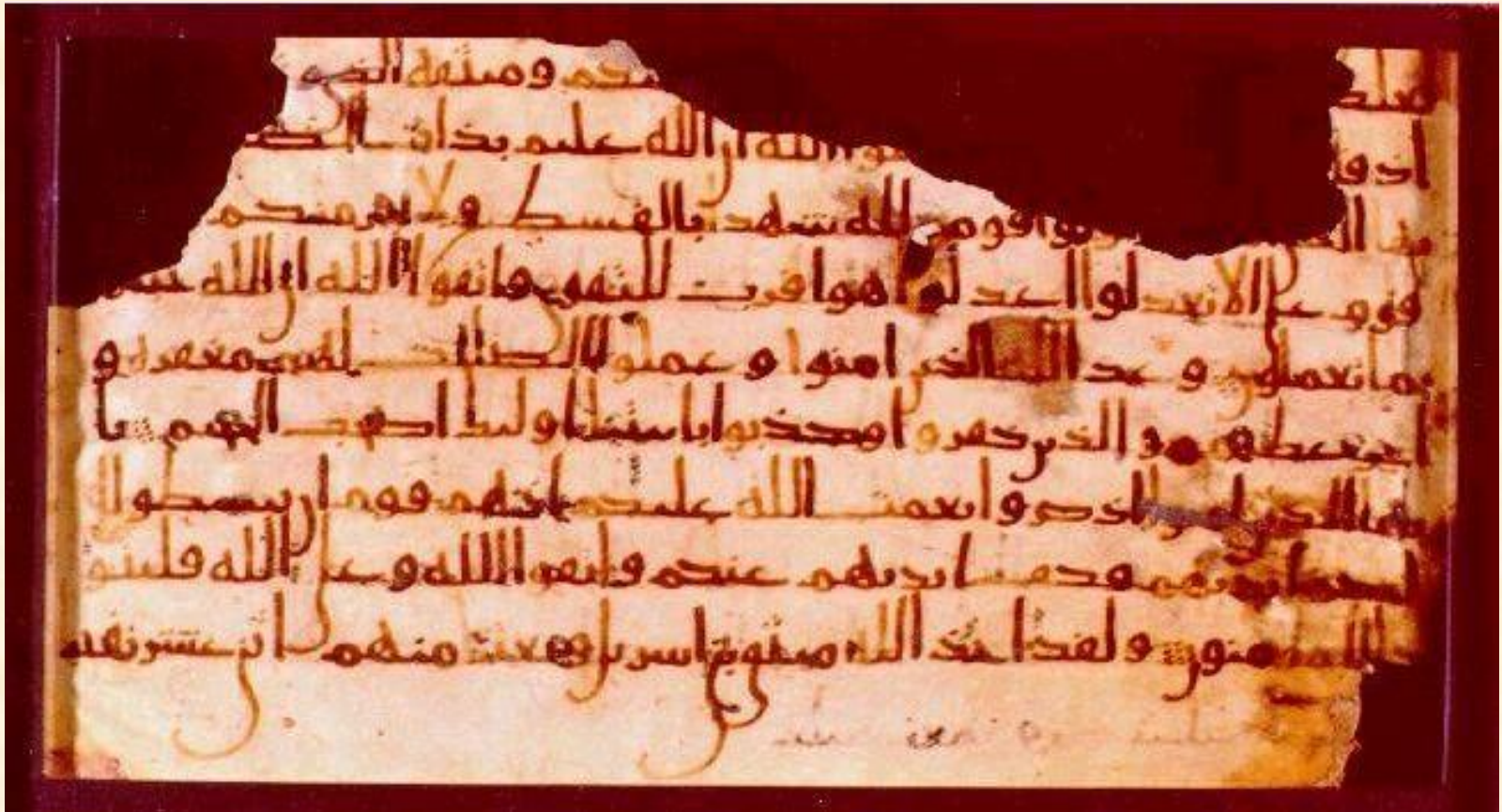
*Существует несколько стилей арабского письма:*

1. Куфический стиль письма имеет очень четкие, специфические геометрические пропорции. Угловатость и ширина букв строго выдержана, вертикальные линии слабо выражены, буквы вытянуты по горизонтали.





Ранняя куфическая рукопись Корана 7-го века, хранящаяся в музее Дом Корана, Бахрейн.

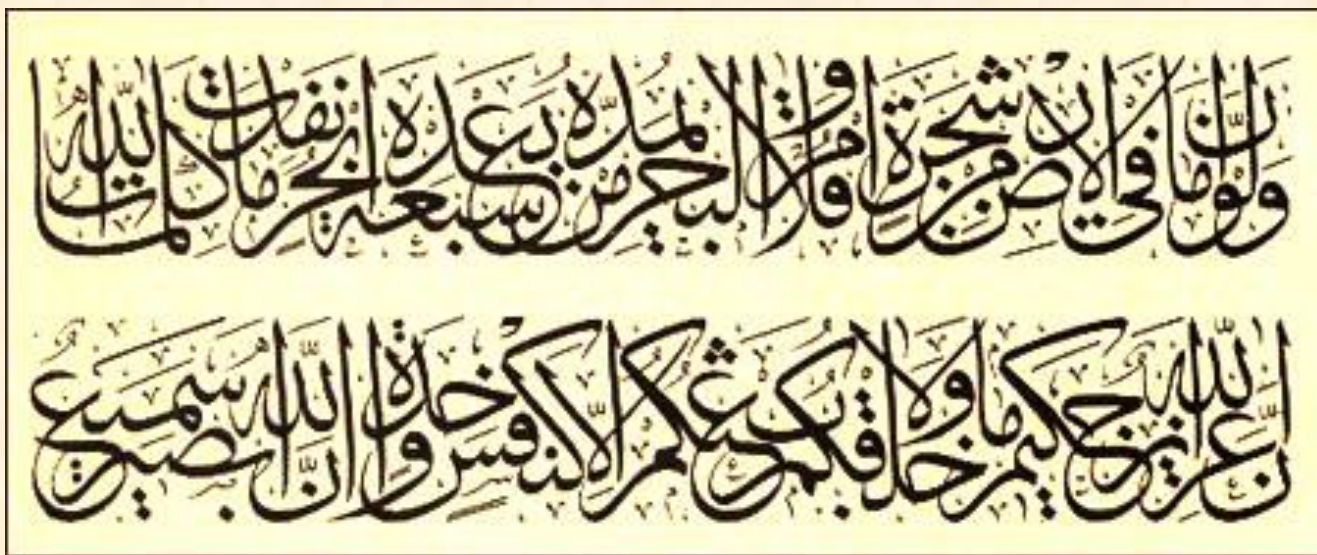


Образец кувического письма. Коран. X век.





2. Сулъс (сулюс) - разновидность стиля арабской каллиграфии с округлыми и переплетающимися формами букв, чаще используется для заглавий, нежели для написания основного текста. В XI веке сулюс вытеснил распространённый до того куфический стиль.



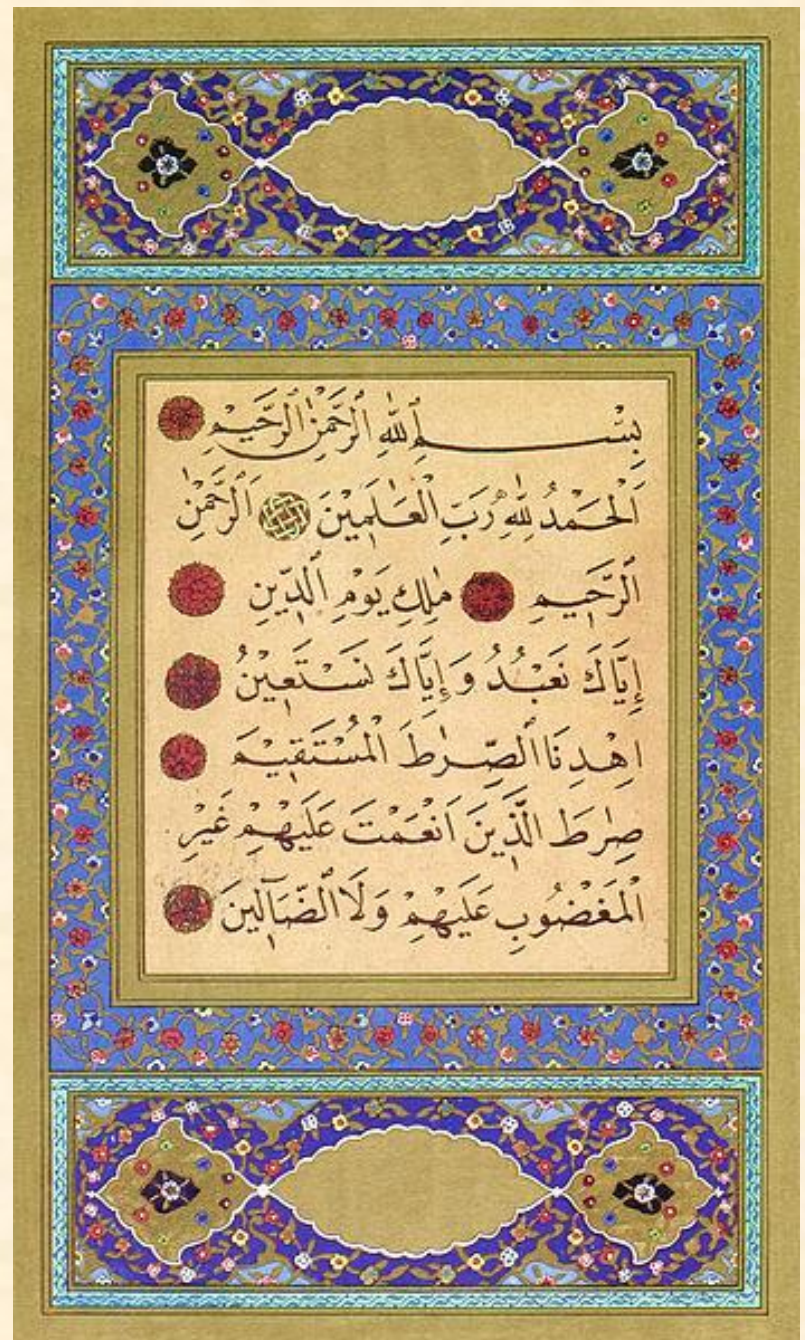


Купол Скалы. Иерусалим.





3. Насх (арабск. nasch — "письмо, переписка") в искусстве арабской каллиграфии — стиль беглого курсивного письма с легкими, размашистыми штрихами как бы летящих букв.



Особенностями арабской архитектуры являются пристрастие к простым геометрическим формам – кубу, сфере, цилиндру; наличие так называемой «скрытой архитектуры», при которой массивные стены с дозорными башнями скрывали либо дворцовые помещения, расположенные вокруг открытых дворов с водоемами, фонтанами и цветниками, либо внутренний двор с водоемом и крытыми террасами в мечетях.

По принципу «скрытой архитектуры» построены все известные дворцы восточных правителей: загородный замок Омейядов Мшатта (нач. 8 века), дворец Аббасидов (10 – 13 вв.) в Багдаде (не сохранились), дворец гранадского эмира Альгамбра (13 – 14 вв.) в Испании (в настоящее время является музеем исламской архитектуры), дворец турецких султанов Топкапы (15 – 16 вв.) в Стамбуле.



Дворец Топкапы. Врата приветствия, или Средние врата. XV-XVI в.





Комната повелителя. XVIв., перестроена в XVIII-XIX вв.





## Павильон Завоевателя. Сокровищница.





Альгамбра (на окраине города Гранада в Испании) укрепленная резиденция гранадских правителей. Является ярким примером «скрытой архитектуры». Массивные стены крепости, башни и ворота с бастионами, ловушками и потайными входами скрывают и защищают роскошный дворец. Альгамбра состоит из парадной и камерной зон. Их центром является двор с водоемом по центру и апартаментами по периметру. Помещения парадной зоны группировались вокруг двора Альберки, почти полностью занятого бассейном прямоугольной формы. Помещения камерной зоны (зал Двух Сестер, зал Амбессерахов и др.) группировались вокруг Львиного двора.





## Львиный дворик. Альгамбра. Гранада.

Назван так, потому, что чашу расположенного в нем фонтана поддерживали 12 каменных изваяний львов.

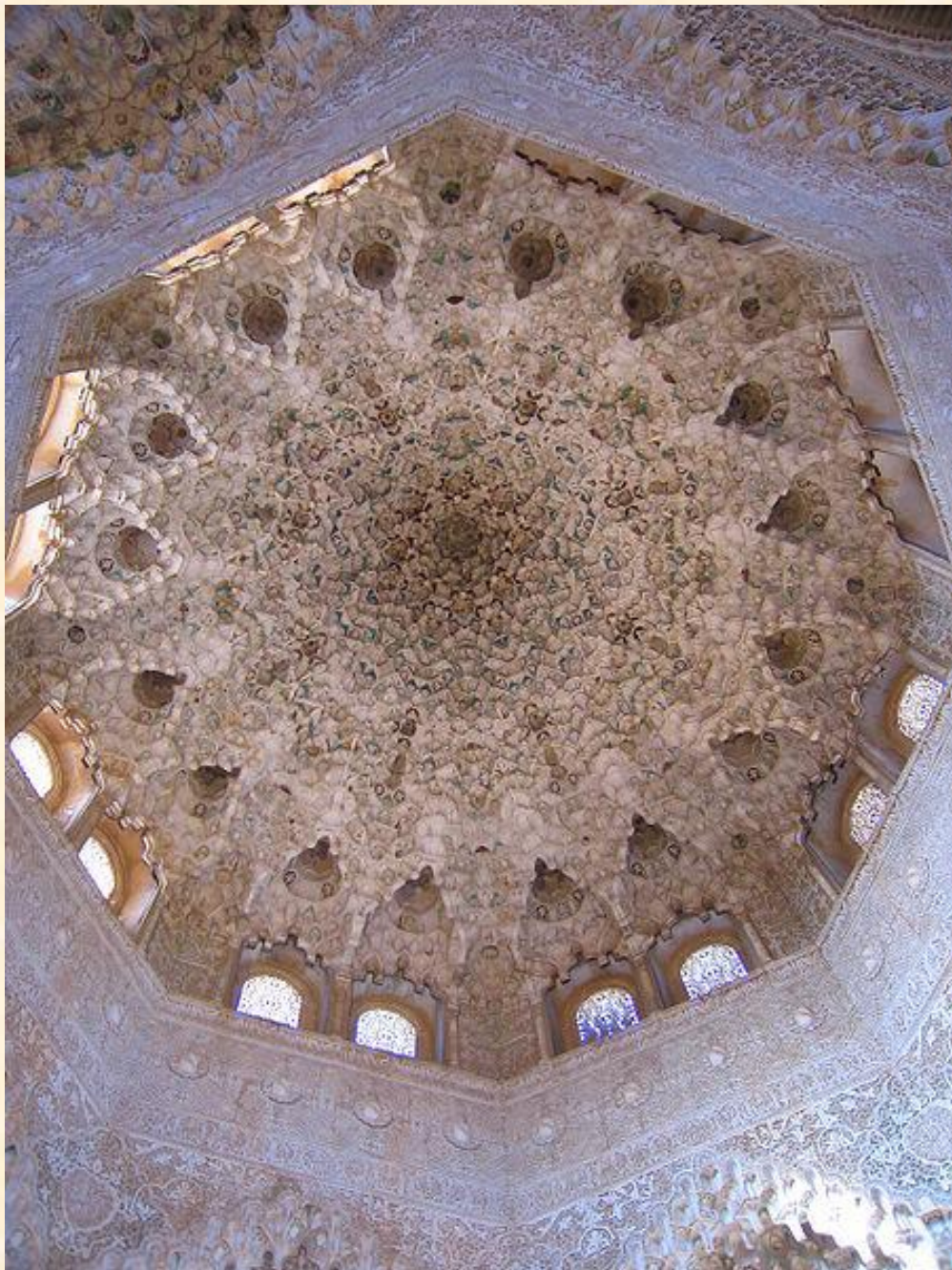




«Сталактиты». Купол зала Амбессерахов. Альгамбра. Гранада.







Купол зала двух сестер.  
Альгамбра. Гранада.



Арки и колонны. Альгамбра.





Наряду с дворцами халифов типичными для арабской архитектуры являются мечети – здания для ежедневной молитвы; минареты – башни, с которых призывали верующих на молитву; медресе – духовные училища; мавзолеи – надгробные памятники властителей и видных людей.

Главное место в застройке городов принадлежало мечетям, которые подразделялись на соборные – для пятничных молений, камерные – для ежедневных молений и загородные. Разные типы мечетей отвечали потребностям культа и климатическим условиям: открытый двор с водоемом посередине служил для омовений, предшествующих молитве; галереи и колонный навес укрывали от палящих лучей солнца.

В обращенной к Мекке стене мечети находилась молитвенная ниша – михраб (в ней хранили Коран и религиозные книги). По правую сторону от михраба располагалась кафедра (минбар), с которой произносили проповеди.

Выделяют различные типы мечетей. **Колонная мечеть** – тип мечети, для которой характерно наличие прямоугольного (или квадратного) двора окруженного галереями на столбах или колоннах. На стороне обращенной к Каабе (главная мусульманская святыня, священный центр ислама), ставили 5 или более рядов колонн, которые создавали открытый во двор молитвенный зал. **Купольная мечеть** – тип, основой архитектуры которого является молитвенный зал, перекрытый большим куполом. **Айванная мечеть** – тип соборной мечети с айванами (сводчатый или колонный зал без передней стены) на каждой стороне двора.

Примером колонной мечети является мечеть в Дамаске – самая знаменитая колонная мечеть, перестроенная из христианской базилики. Михраб поместили в южной продольной стене и колонны базилики оказались расположенными поперек движения к михрабу, что стало типичным для всех колонных мечетей. Нефы уравнили по ширине и высоте. Северную продольную стену прорезали аркадой, в результате чего пространство двора перетекало в пространство молитвенного зала.

Панорамный вид Мечети Омейядов





Мечеть Омейядов в Дамаске, 8 в.



Мечеть Омейядов в Дамаске, 8 в.





*Кордовская соборная мечеть* – особый вариант колонной мечети. Её молитвенный зал разделен 600 колоннами на 19 нефов.



Колонный зал. Кордовская мечеть.





Многолопасные  
арки,  
обозначающие  
подход к  
михрабу.  
Кордовская  
мечеть



Михраб. Кордовская мечеть.





Мечеть султана Хасана в Каире(1356-1363 г). Айванный тип мечети.

В ансамбль мечети султана Хасана в Каире входят: мечеть, медресе, кельи, 4 минарета.

В центре мечети – квадратный двор, от него – 4 ниши со сводами, вход и залы под углом 45 гр. ко двору, кубическое пространство

Восточный айван с михрабом из зеленого мрамора в виде полуоткрытой двери, за ним расположен мавзолей.

Фасады зданий расчленены стрельчатыми нишами, в которых в несколько этажей расположены окна.





Внутреннее убранство мечети Хасана в Каире.







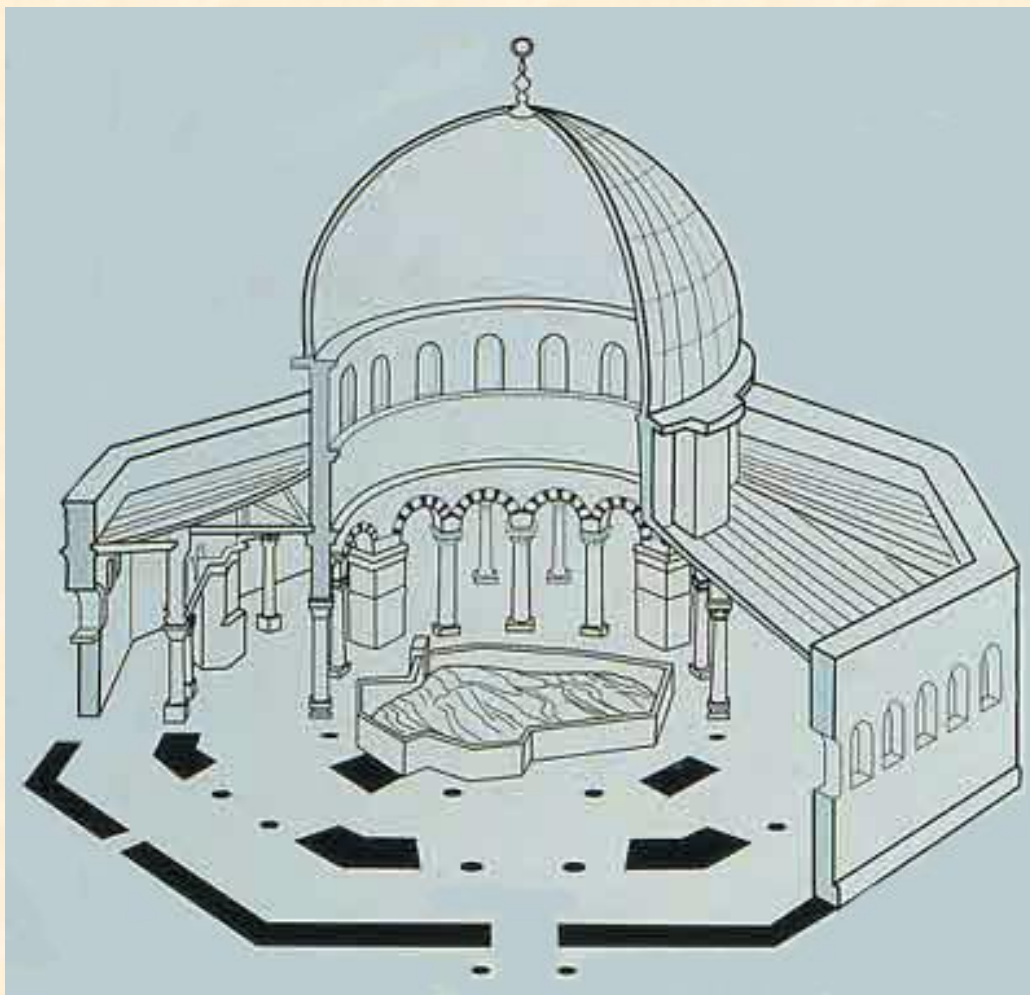
Интерьер мечети Хассана

Купольная мечеть. *Мечеть «Купол скалы»* (Куббат ас-Сахра – третье святое место ислама после Мекки и Медины. Мечеть построена на вершине горы Мориа (VII в.), которая считается в исламе центром мира. Куполом закрыт выступ скалы, с которого, по преданию, Мухаммед вознесся на небеса. Именно благодаря этому выступу Куббат ас-Сахра получила своё название. Храм – правильный восьмиугольник, до половины облицован мрамором, выше украшен мозаикой из перламутра, цветного мрамора и золота. Диаметр купола – 20 м, его высота – 34 м. керамикой, инкрустацией, мозаикой, росписью. В различных странах под воздействием местных традиций выработались самостоятельные типы мечети.





Мечеть Скалы в Иерусалиме.



*Мечеть «Купол скалы»*



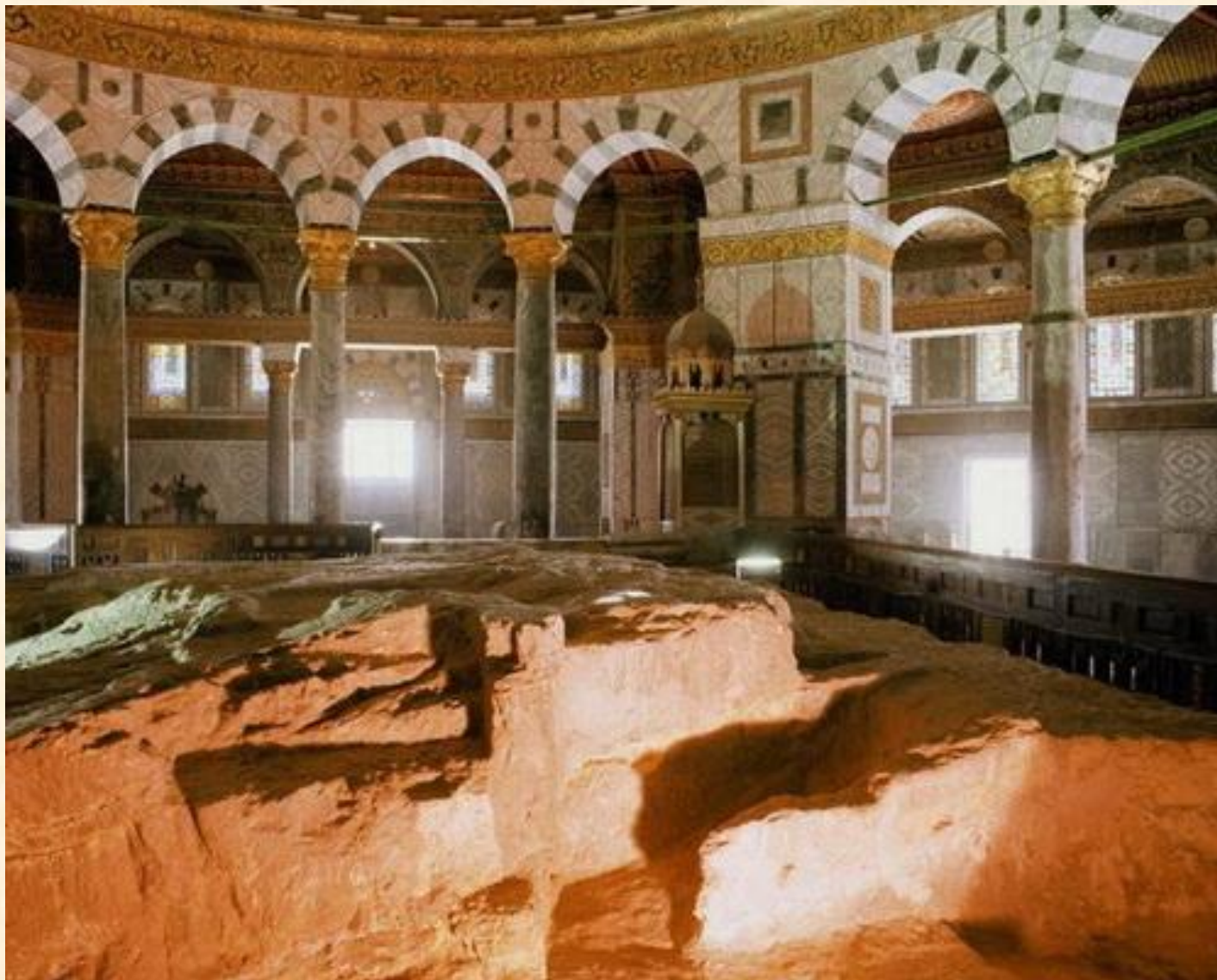


*Мечеть «Купол скалы»*





*Мечеть «Купол скалы»*





*Мечеть «Купол скалы». Фасад.*





## АРАБО-МУСУЛЬМАНСКАЯ ПОЭЗИЯ.

Высочайшее достижение арабо-мусульманской культуры – лирическая поэзия. Зародилась она как поэзия кочевников-бедуинов и была пронизана ностальгией по покинутым становищам Аравии, яркому южному солнцу, цветущим оазисам (Имру-иль-Кайс).

Дальнейшее развитие поэзии было связано с восприятием культурных традиций покоренных народов.

При халифах из династии Омейядов (661 - 750) ведущим жанром придворной поэзии была небольшая поэма-панегирик – касйда. Придворные поэты наделяли своих покровителей такими добродетелями как храбрость, великодушие, воинская доблесть (Джарир).

Распространенным жанром был жанр газели – стихотворения о любви (Кайс ибн Муад).

При Абассидах (750 - 1258) поэты прославляли пышные придворные увеселения, призывая ловить минуту счастья и не думать о загробном воздаянии. Ярким представителем гедонистической лирики был Абу Нувас.

Гедонистическая лирика соседствовала с философскими стихами – зухдийят – обличающими забвение нравственных предписаний ислама (Абу-ль-Атахия).



В 10 веке произошел распад арабо-мусульманской империи на отдельные провинции, наместники которых, продолжая номинально признавать аббасидских халифов в Багдаде общемусульманскими правителями, добились фактической независимости. Это способствовало возникновению новых очагов культуры и мощному расцвету поэзии в различных регионах арабского халифата. В это время создавали свои произведения: Фирдоуси (поэма Шахнаме), Низам Гянджеви (автор «Хамсе» (Пятерица)- пять поэм «Сокровищница тайн», «Хосров и Ширин», «Лейли и Меджнун», «Семь красавиц», «Искандер-наме»), Омар Хайям, автор всемирно известных философских четверостиший – рубаи, главной темой которых является человек.

\*\*\*

Мы источник веселья – и скорби рудник.  
Мыместилище скверны – и чистый родник.  
Человек – словно в зеркале мир – многолик.  
Он ничтожен – и он же при этом велик!

\*\*\*

Отчего всемогущий Творец наших тел  
Даровать нам бессмертия не захотел?  
Если мы совершенны – зачем умираем?  
Если несовершенны – то кто бракодел?

\*\*\*

Много лет размышлял я над жизнью земной.  
Непонятого нет для меня под луной.  
Мне известно, что мне ничего не известно!  
Вот последний секрет из постигнутых мной.

В 13 веке нашествие войск Чингизхана на Среднюю Азию и Иран нанесло ущерб культуре, но поэзия не остановилась в своем развитии. Она стала нарочито усложненной, иносказательной, символичной. Поэтами этого времени являются Саади, Хафиз. В 15 веке работают Джамии, Алишер Навои. В своих произведениях они воспевают высокие идеалы правдолюбия и человеколюбия, их поэмы проникнуты идеями гуманизма, любовью к ближнему, глубокой веротерпимостью.

\*\*\*

Поймите, люди всей земли: вражда – плохое дело,  
Живите в дружбе меж собой – нет лучшего удела.

Алишер Навои



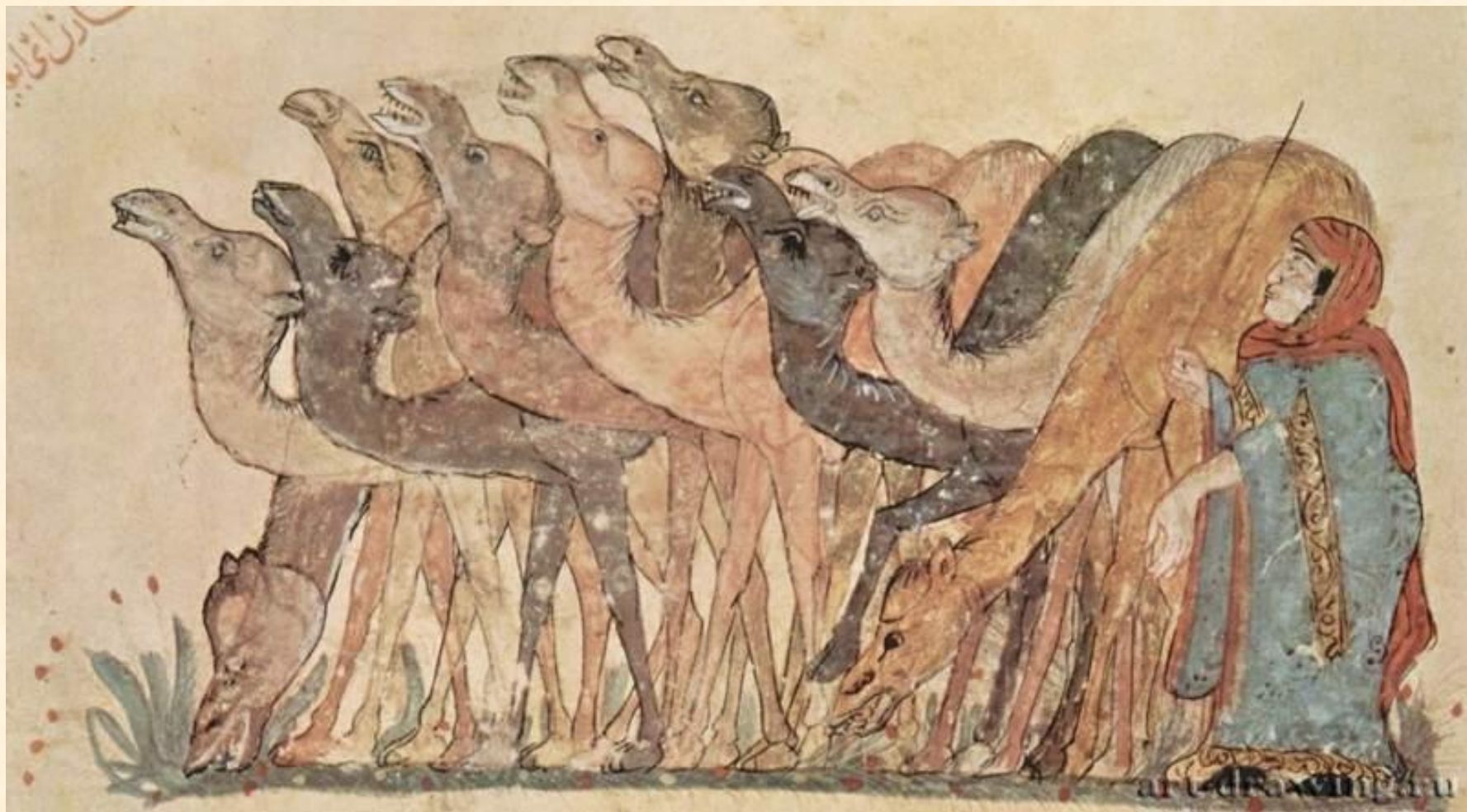
## МИНИАТЮРНАЯ ЖИВОПИСЬ

Миниатюрная живопись получила распространение с эпохи Аббасидов (749 – 1258 гг.). Самыми ранними миниатюрами считаются иллюстрированные рукописи по астрономии, медицине, ботанике и истории созданные в Багдаде в конце 12- середине 13 вв. Их принято относить к багдадской или арабо-месопотамской школе живописи, стиль которой характеризуется линейным рисунком и условным отображением конкретной среды. К примеру 1-2 дерева обозначали сад, а противоборство двух воинов – бой. Фигуры людей показывались в движении, что достигалось благодаря точно схваченным жестам. Лица чаще всего изображались в профиль, а глаза в фас. Цветовое решение отличается преобладанием охристых и коричневых тонов.





Макам аль-Харири, караваны верблюдов (тридцать второй макам). 1237



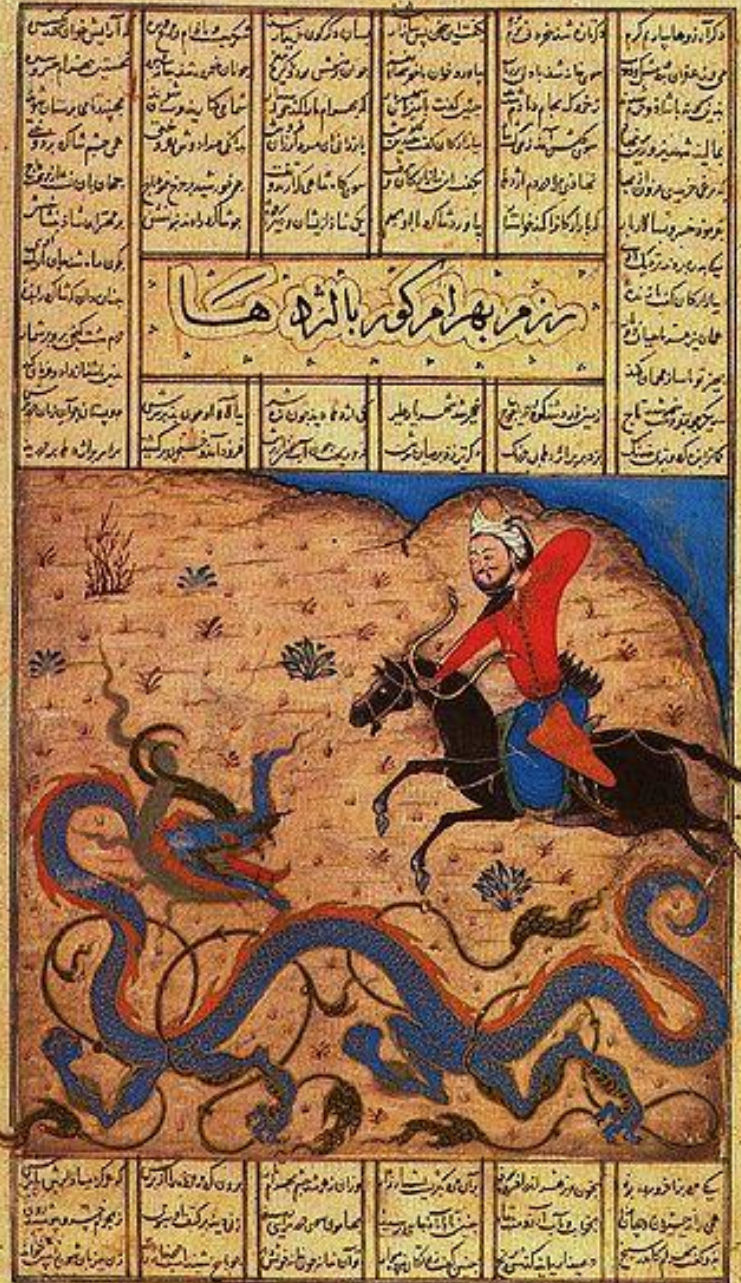


خادم قد علمته بكسره وعزته عبيره وقال يا قوم لا تؤمنوا بنا سنا ولا يؤمنوا



Макам аль-Харири,  
восточный остров  
(тридцать девятый  
макам). 1237

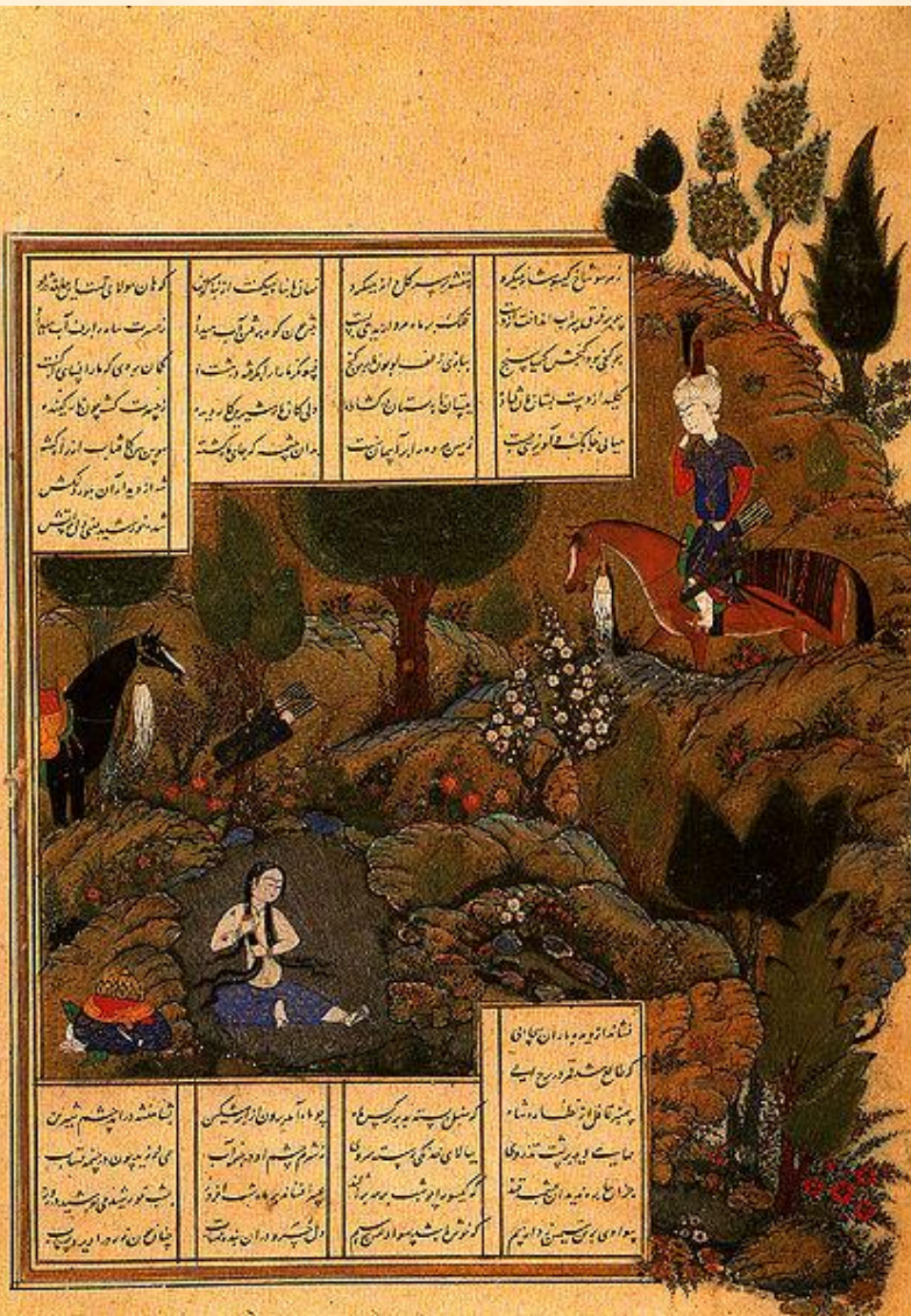




*Тегризская школа миниатюры.* Для живописи характерно соединение реального изображения и орнамента: цветы, травы, деревья, птицы на ветках, звери с живо схваченными повадками переданы необычайно реалистично. Заметно китайское влияние в изображении человека (индивидуализация образов, наделение их экспрессией и драматизмом); в графичной манере исполнения гор, громоздящихся вверх крутыми уступами; прихотливо изгибающихся стволов и ветвей, облаков закрученных в сложный узор.

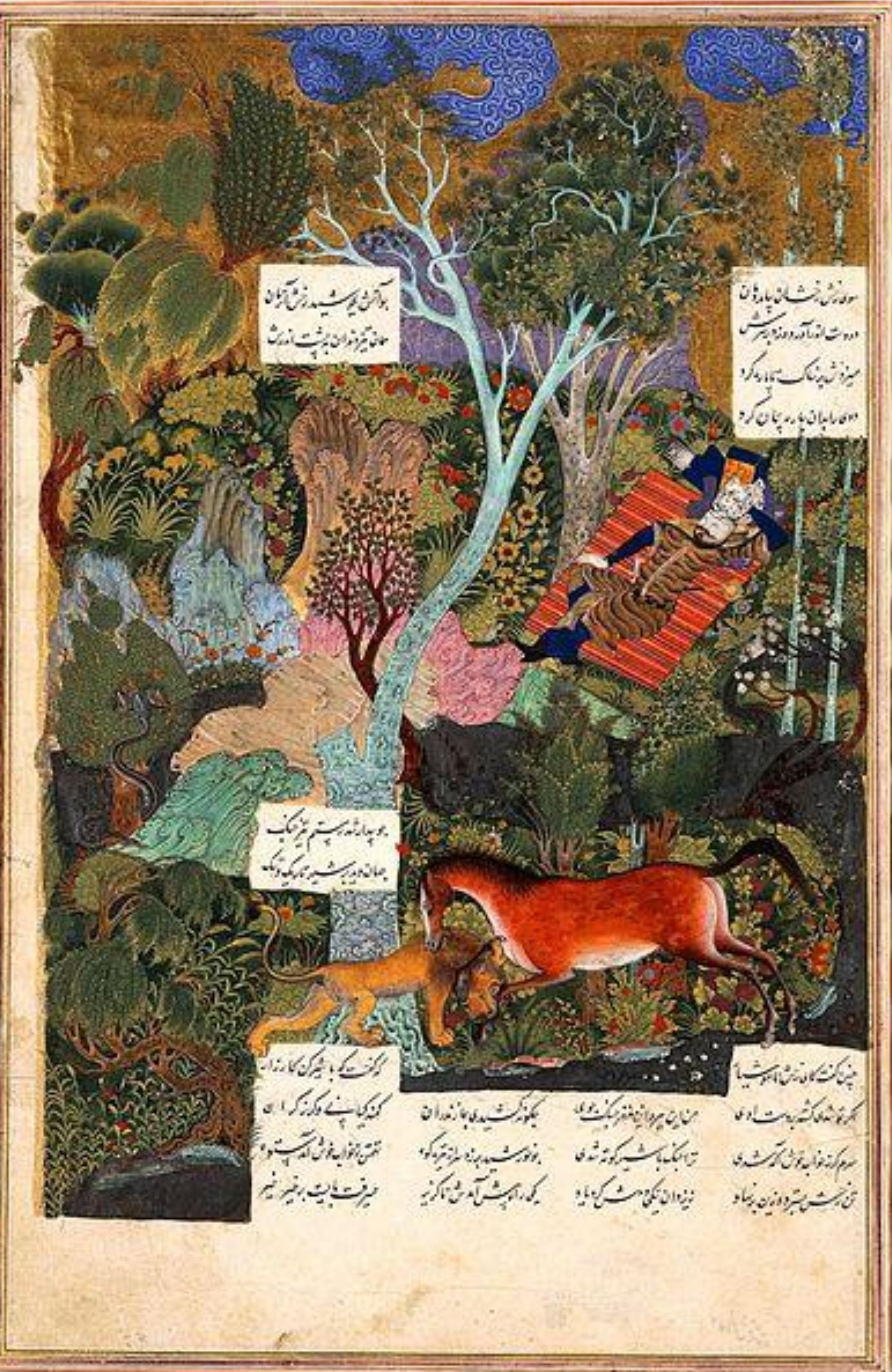
Бахрам Гур убивает дракона.  
Фирдоуси, "Шахнаме" 1371г.  
Стамбул, Топкапы-сарай.





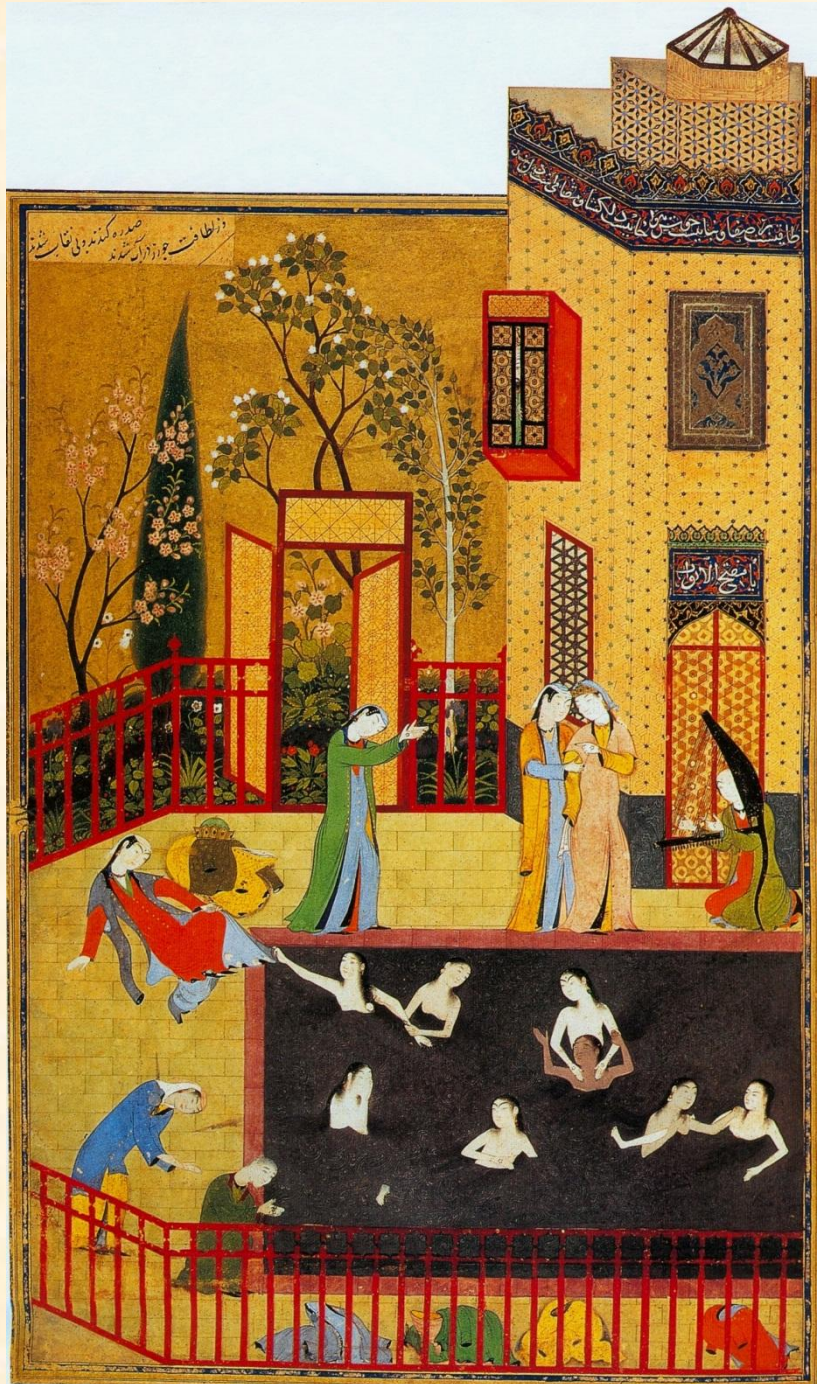
Султан Мухаммед. Хосров и Ширин.  
Хамсе. Низам Гянджеви. 15 в.





Султан Мухаммед. Спящий Рустам.  
Миниатюра, 1515—1522 годы. Шахнаме,  
Фирдоуси. Лондон, Британский музей.



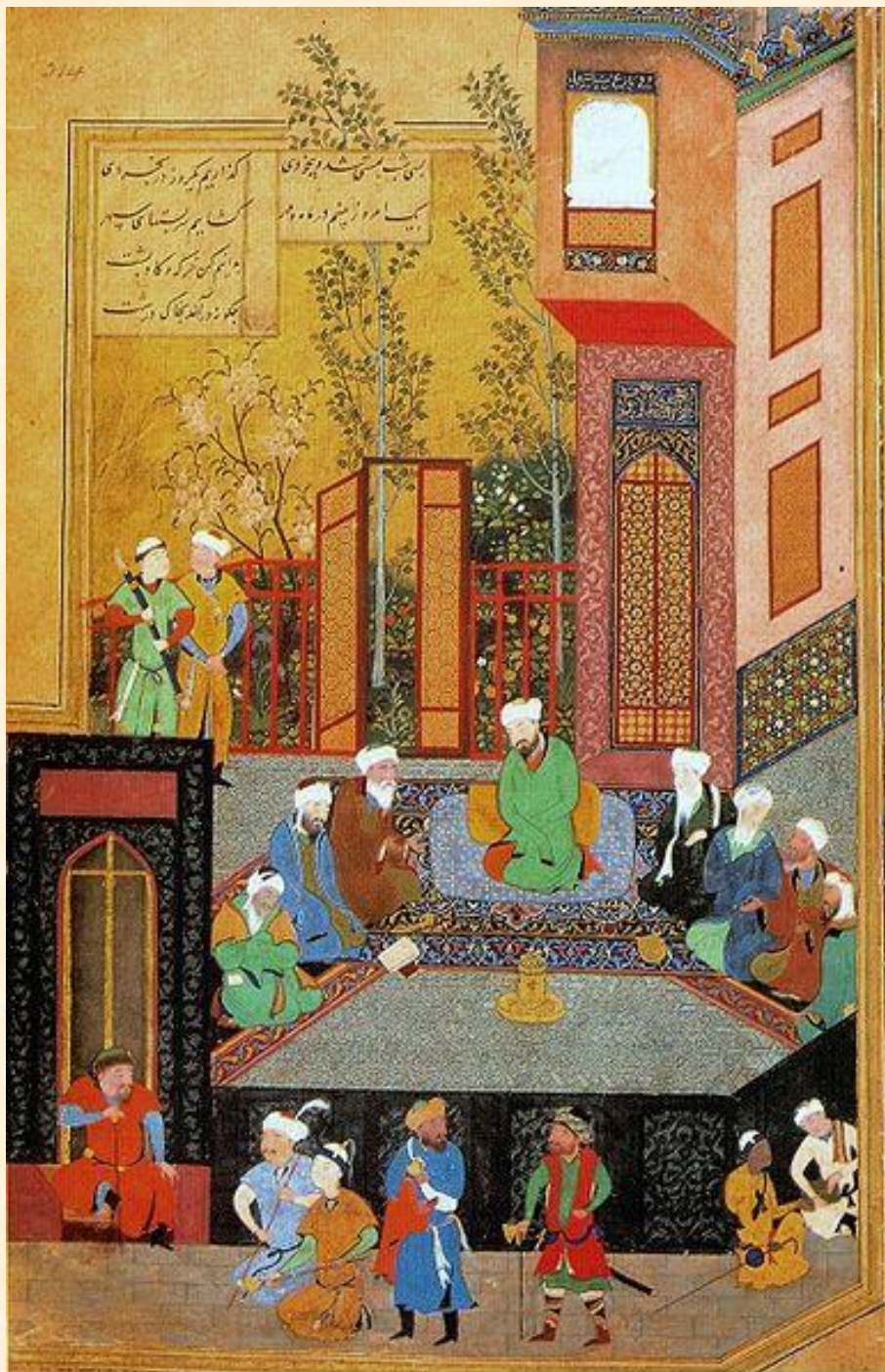


*Гератская школа* миниатюрной живописи возникла в начале 15 века. Для миниатюр этой школы характерны: индивидуальная характеристика изображенных людей; рационально составленная композиция, в основе которой лежит круг; тщательная прорисовка мельчайших деталей и обилие орнаментов, украшающих интерьер.

Художником, создавшим лучшие миниатюры гератской школы живописи, был каллиграф Камалетдин (Кемаледдин) Бехзад.

Бехзад. Искандер и сирены. Миниатюра. «Хамсе» Низами. 1495-6 г.





Бехзад ввел в миниатюру множество бытовых деталей, а также установил своеобразный иконографический канон и место действующих лиц в композиции. Например, главное действующее лицо изображалось по центру миниатюры на ковре или за столиком; его собеседники с книгой, с сокрытыми в знак особого расположения руками располагались рядом; поодаль стояли слуги с подарками для отличившегося музыканта или поэта. Изобразив каждого в конкретном действии, Бехзад тем самым «оживлял миниатюру», гармонично связывая персонажей друг с другом.

Бехзад. Искандер и семь мудрецов. Миниатюра.  
«Хамсе» Низами. 1495-6гг.

Арабское искусство повлияло на формирование в средневековой Европе нового архитектурного стиля – готики и на возникновение куртуазной поэзии, определившей развитие литературы в эпоху Ренессанса.

Ключевой образ арабо-мусульманской художественной культуры, отразившийся в архитектурном декоре, садово-парковом искусстве, поэзии, орнаменте, миниатюрной живописи – цветущий прекрасный сад, символизирующий исламский рай.