

Тема 3. Модель AD-AS

Вопросы лекции

1. Совокупный спрос. Ценовые и неценовые факторы совокупного спроса.
2. Совокупное предложение. Форма кривой совокупного предложения. Неценовые факторы совокупного предложения.
3. Макроэкономическое равновесие в модели «совокупный спрос – совокупное предложение» (AD — AS).

1. Совокупный спрос. Ценовые и неценовые факторы совокупного спроса.

Совокупный спрос – это общий объём товаров и услуг в национальном масштабе, который потребители, предприятия и государство могут купить при различных уровнях цен.

Совокупный спрос (AD) – это сумма всех спросов на конечные товары и услуги, предлагаемые на товарных рынках и включает в себя:

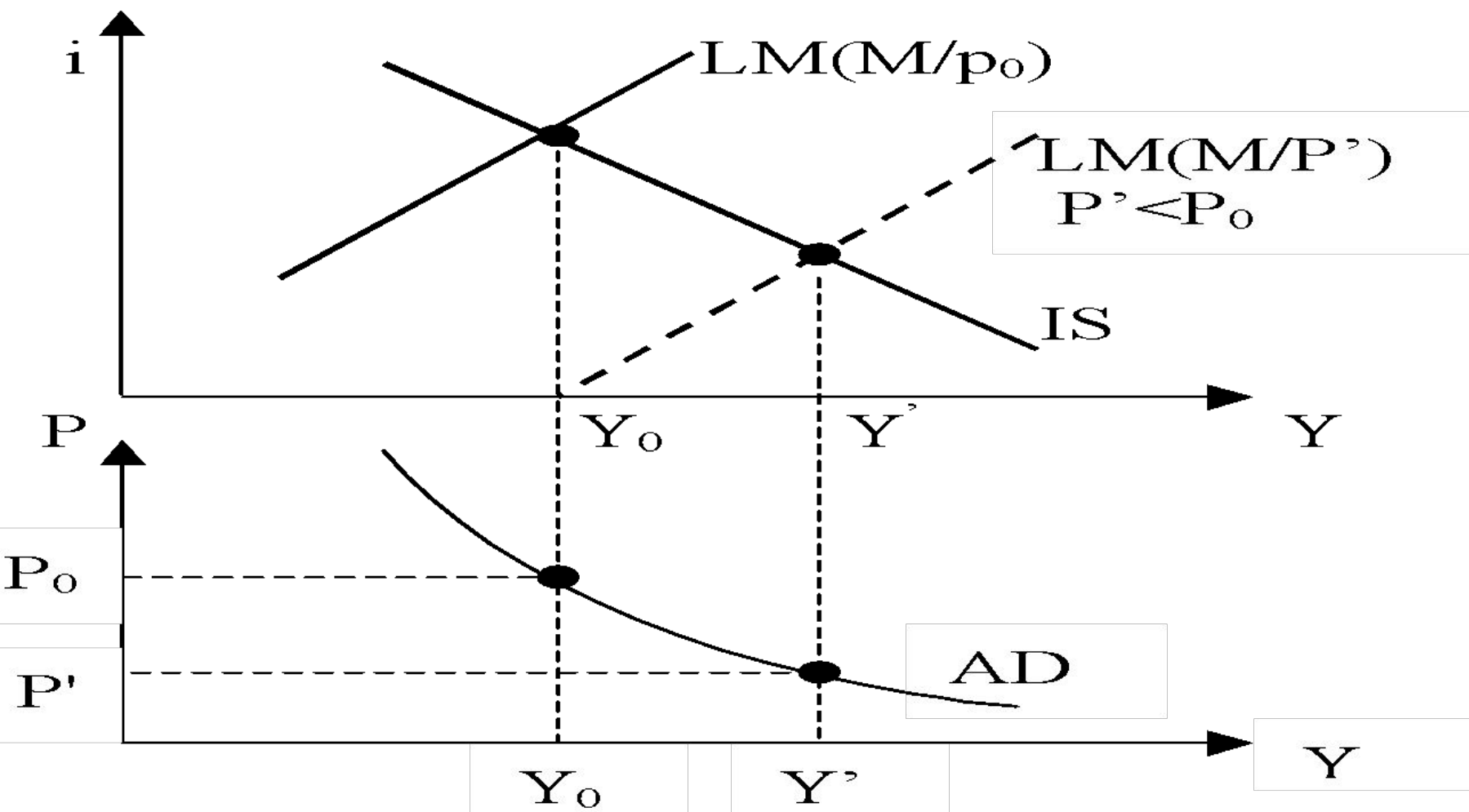
$$AD = C + I + G + N_x,$$

где C – потребительские расходы;

I – спрос на инвестиционные товары;

G – спрос на товары и услуги со стороны государства;

N_x – чистый экспорт, разность между спросом иностранцев на отечественные товары и отечественным спросом на иностранные товары.



Отрицательный наклон AD обусловлен ценовыми факторами

1. эффектом процентной ставки или эффектом Кейнса.

Повышение уровня цен ведет к сокращению реального предложения денег и порождает избыточный спрос на деньги. Это вызывает рост процентной ставки, т.к. возрастает потребность в деньгах (потребителям они нужны для покупок, предпринимателям - для выплаты заработной платы, ренты и т.д.). Но рост процентной ставки вынуждает покупателей и предпринимателей отказаться от кредитов. Это приводит к сокращению спроса на реальный национальный продукт.

Отрицательный наклон AD обусловлен ценовыми факторами

2. эффектом импортных закупок. С повышением уровня цен внутри страны спрос на отечественные товары сократится, а спрос на более дешевые импортные товары увеличится. Одновременно с этим упадет экспорт товаров за границу, поскольку иностранцы откажутся покупать товары по высоким ценам, что приводит к ухудшению торгового баланса. В итоге уменьшится совокупный спрос на отечественные товары и услуги. И наоборот, понижение уровня цен повысит совокупный спрос как внутри страны, так и за границей.

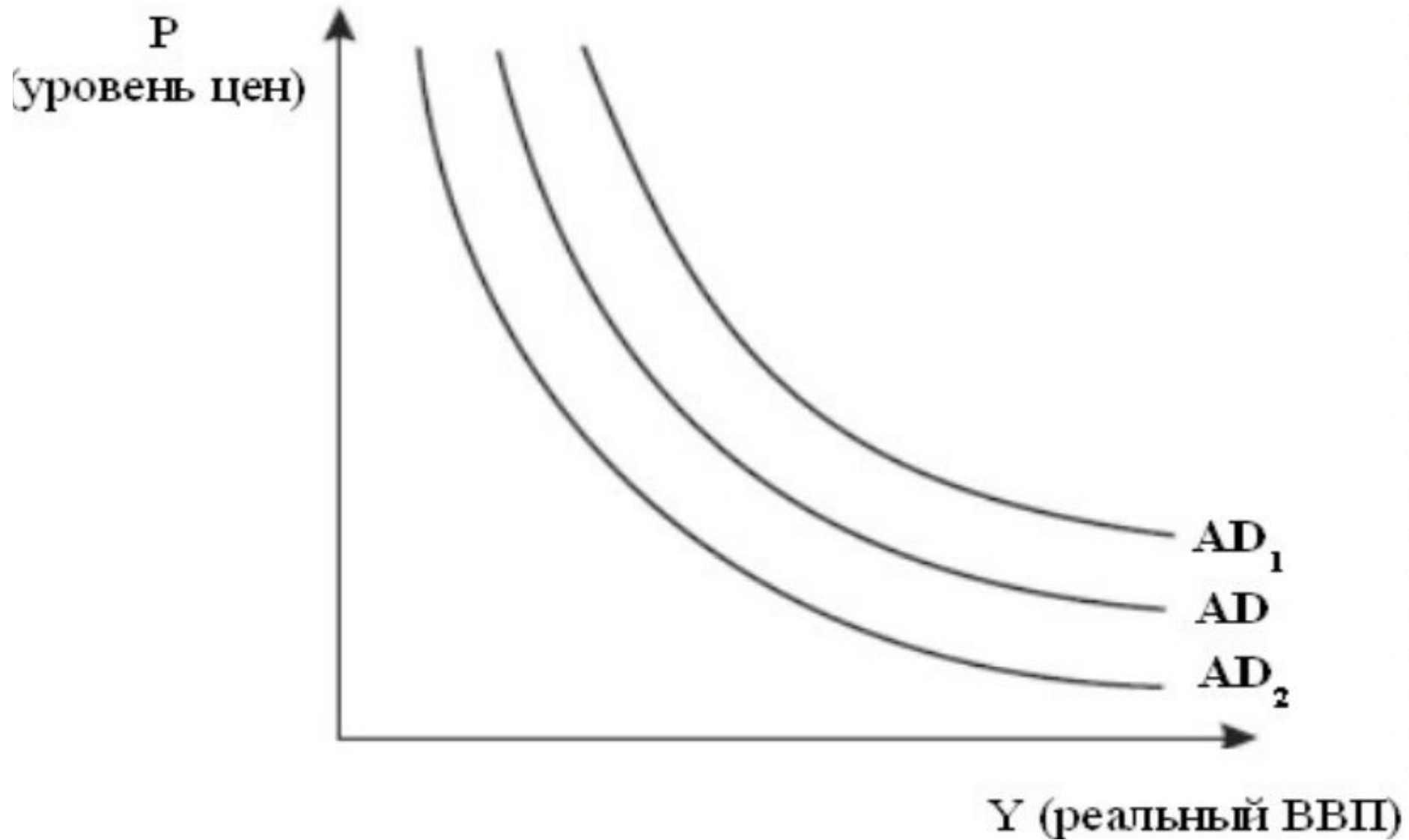
Отрицательный наклон AD обусловлен ценовыми факторами

3. эффектом богатства. Потребление в действительности зависит не только от дохода, но и от реального богатства. В чем выражается богатство? В реальной стоимости имущества и финансовых активов (акции, облигации, срочные вклады и т.д.). При более высоком уровне цен реальная стоимость, или покупательная способность накопленных финансовых активов, уменьшится. Население реально станет беднее и сократит свои расходы. Значит, совокупный спрос уменьшится

Неценовые факторы совокупного спроса

- Изменения в потребительских расходах, связанные с изменением уровня благосостояния: рост населения, рост доходов, изменения в подоходном налоге.
- Изменения в инвестиционных расходах, т. е. в объёме закупок, средств производства, связанные с изменением уровня налогов на бизнес, уровнем использования производственных мощностей.
- Изменения в государственных расходах, вызываемые преимущественно политическими решениями.
- Изменения в расходах на чистый экспорт, обусловленные уровнем доходов в стране, изменением валютного курса.

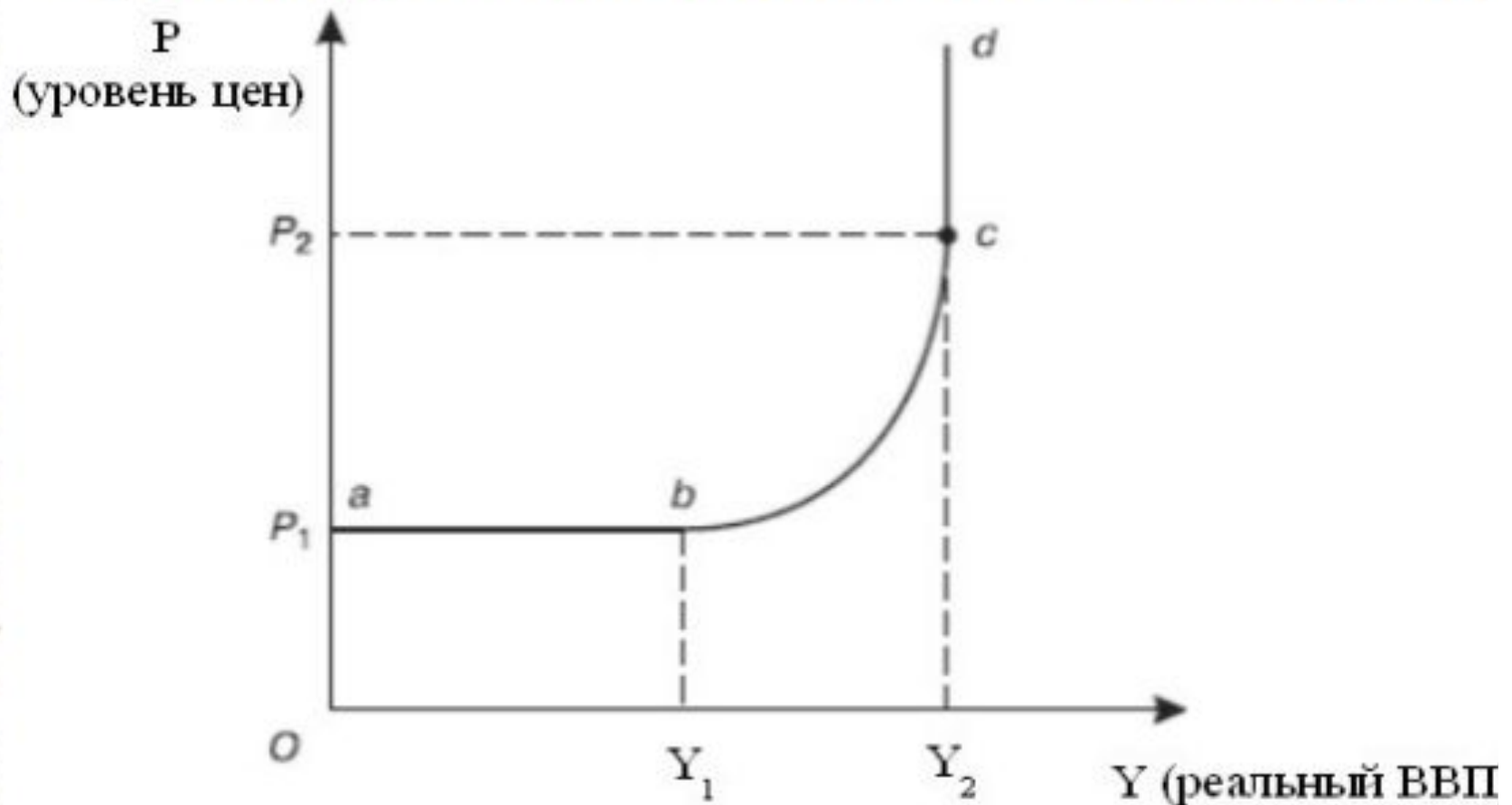
Сдвиги кривой AD



2. Совокупное предложение. Форма кривой совокупного предложения. Неценовые факторы совокупного предложения.

Совокупное предложение – это общее количество товаров и услуг, которое может быть предложено предпринимательским и государственным секторами при разных уровнях цен. Совокупное предложение (AS) может быть приравнено к величине валового внутреннего продукта (ВВП): $AS = ВВП$

Кривая предложения



кривая предложения состоит из трех участков:

- а) горизонтальный, или кейнсианский (ab);
- б) восходящий, или промежуточный (bc);
- в) вертикальный, или классический (cd).

Характеристика участков кривой совокупного предложения

- Горизонтальный, или кейнсианский участок характеризуется неполным использованием факторов производства. По мере увеличения объёмов производства свободные факторы вовлекаются в процесс производства, не оказывая существенного влияния на уровень цен, он остаётся стабильным.

Характеристика участков кривой совокупного предложения

- Восходящий, или промежуточный участок соответствует постепенному вовлечению в производство свободных факторов, имеющих определённые границы. Дальнейшее вовлечение их в производство даёт в конечном счёте увеличение затрат, что сказывается на стоимости продукции.

Характеристика участков кривой совокупного предложения

- Вертикальный, или классический участок трактуется исходя из основной посылки представителей классической школы - в экономике все факторы задействованы в процессе производства. Объём производства при этом достигает максимально возможного уровня Y_2 , которого можно достичь в данной экономической системе при полной занятости

Неценовые факторы совокупного предложения

Изменение цен на ресурсы:

- наличие внутренних ресурсов,
- цены на импортные ресурсы (в том числе ценовые шоки — резкие изменения цен на ресурсы, например рост цен на нефть).

Технологические изменения;

Неценовые шоки (резкое уменьшение предложения в результате стихийных бедствий)

Изменения правовых норм:

- налоги с предприятий и субсидии,
- государственное регулирование.

Классическая модель совокупного предложения

Основные положения классической модели следующие:

1. Экономика делится на два *независимых* сектора: реальный и денежный, что в макроэкономике получило название принципа «*классической дихотомии*». Денежный сектор *не оказывает влияния на реальные показатели*, а лишь *фиксирует отклонение номинальных показателей от реальных*, что получило название принципа «*нейтральности денег*». Этот принцип означает, что деньги не воздействуют на ситуацию в реальном секторе и что все цены относительные. Поэтому в классической модели денежный рынок отсутствует, а реальный сектор состоит из трех рынков: рынка труда, рынка заемных средств и товарного рынка.
2. На всех реальных рынках *совершенная конкуренция*, что соответствовало экономической ситуации конца XVIII и всего XIX века. Поэтому все экономические агенты являются «*price takers*».

Классическая модель совокупного предложения

Основные положения классической модели следующие:

3. Поскольку на всех этих рынках действует совершенная конкуренция, то все цены (т.е. номинальные показатели) *гибкие* (flexible). Это относится и к цене труда – номинальной ставке заработной платы; и к цене заемных средств – номинальной ставке процента; и к цене товаров. Гибкость цен означает, что цены меняются, адаптируясь к изменениям рыночной конъюнктуры (т.е. изменениям соотношения спроса и предложения) и обеспечивают восстановление нарушенного равновесия на любом из рынков, причем на уровне полной занятости ресурсов.
4. Так как цены гибкие, то *равновесие* на рынках устанавливается и восстанавливается *автоматически*, действует выведенный А.Смитом *принцип «невидимой руки»* («invisible hand»), принцип самоуравновешивания, саморегулирования рынков («market-clearing»).

Классическая модель совокупного предложения

Основные положения классической модели следующие:

5. Поскольку равновесие обеспечивается автоматически рыночным механизмом, то никакая внешняя сила, внешний агент не должны вмешиваться в процесс регулирования экономики, а тем более в функционирование самой экономики. Так обосновывался принцип *государственного невмешательства* в управление экономикой, который получил название «*laissez faire, laissez passer*», что в переводе с французского означает «*пусть все делается, как делается, пусть все идет, как идет*».
6. Основной проблемой в экономике является *ограниченность* ресурсов, поэтому все ресурсы используются полностью, и экономика всегда находится в состоянии *полной занятости* ресурсов, т.е. наиболее эффективного и рационального их использования. (Как известно из микроэкономики, наиболее эффективное использование ресурсов из всех рыночных структур соответствует именно системе совершенной конкуренции). Поэтому объем выпуска всегда находится на своем потенциальном уровне (уровне *потенциального* или *естественного выпуска* (natural output), т.е. *выпуска при полной занятости* всех экономических ресурсов).

Классическая модель совокупного предложения

Основные положения классической модели следующие:

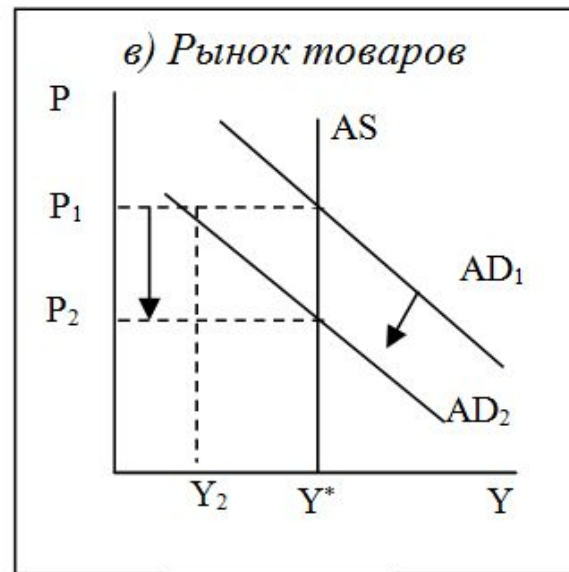
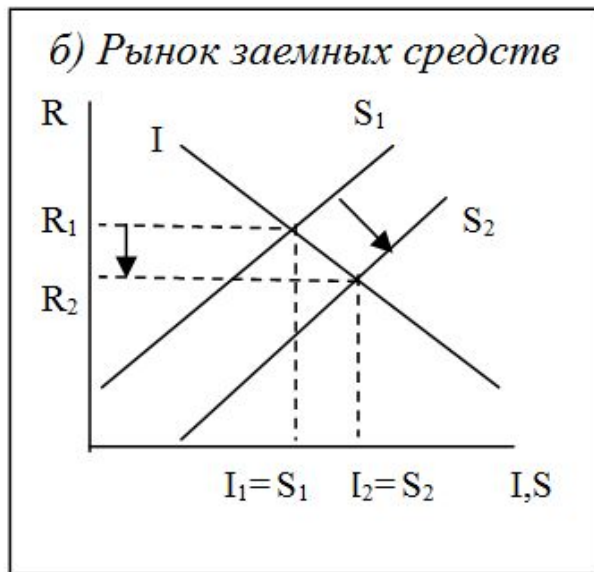
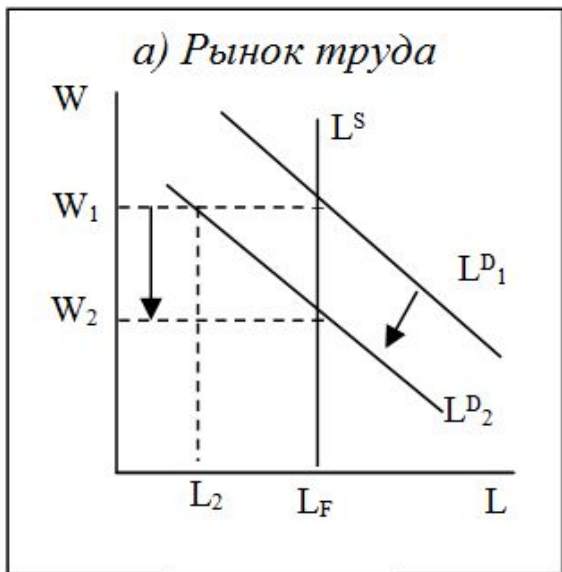
7. Ограниченность ресурсов делает главной в экономике *проблему производства*, т.е. *проблему совокупного предложения*. Поэтому классическая модель – это модель, изучающая экономику со стороны совокупного предложения (модель «supply-side»). Основным рынком выступает ресурсный рынок, и, в первую очередь, рынок труда. Совокупный спрос всегда соответствует совокупному предложению. В экономике действует так называемый «закон Сэя», предложенный известным французским экономистом начала XIX века Жаном-Батистом Сэем, который утверждал, что *«предложение порождает адекватный спрос»*, поскольку каждый человек одновременно является и продавцом, и покупателем; и его *расходы всегда равны доходам*.

Классическая модель совокупного предложения

Основные положения классической модели следующие:

8. Проблема ограниченности ресурсов (увеличение количества и улучшение качества) решается медленно. Технологический прогресс и расширение производственных возможностей – процесс длительный, долгосрочный. Все цены в экономике адаптируются к изменению соотношения между спросом и предложением также не немедленно. Поэтому классическая модель – это модель, описывающая *долгосрочный период* (модель «long-run»).

Рассмотрим, как взаимодействуют рынки в классической модели.



Кейнсианская макроэкономическая модель:

основные положения

1. Реальный сектор и денежный сектор тесно взаимосвязаны и взаимозависимы.
2. Принцип нейтральности денег, характерный для классической модели, заменяется принципом «деньги имеют значение» («money matters»), что означает, что *деньги оказывают влияние на реальные показатели*. Денежный рынок становится макроэкономическим рынком, частью (сегментом) финансового рынка наряду с рынком ценных бумаг (заемных средств).
3. На всех рынках *несовершенная конкуренция*.

Кейнсианская макроэкономическая модель:

ОСНОВНЫЕ ПОЛОЖЕНИЯ

4. Поскольку на всех рынках несовершенная конкуренция, то цены негибкие, они *жесткие*, т.е. залипающие на определенном уровне и не изменяющиеся в течение определенного периода времени.

Например, на рынке труда жесткость (липкость) цены труда (номинальной ставки заработной платы) обусловлена тем, что:

- а) действует *контрактная система*: контракт подписывается на срок от одного года до трех, и в течение этого периода ставка заработной платы меняться не может;
- б) действуют *профсоюзы*, которые подписывают *коллективные договоры* с предпринимателями, оговаривая определенную величину номинальной ставки заработной платы, ниже которой предприниматели не имеют право нанимать рабочих;
- в) государство устанавливает *минимум заработной платы*, и предприниматели не имеют право нанимать рабочих по ставке, ниже минимальной.

Кейнсианская макроэкономическая модель:

ОСНОВНЫЕ ПОЛОЖЕНИЯ

4. Поскольку на всех рынках несовершенная конкуренция, то цены негибкие, они *жесткие*, т.е. залипающие на определенном уровне и не изменяющиеся в течение определенного периода времени.

На *товарном рынке* жесткость цен объясняется тем, что на нем действуют монополии, олигополии или фирмы-монополистические конкуренты, которые имеют возможность фиксировать цены, являясь *price-makers*.

Ставка процента, по мнению Кейнса, формируется *не на рынке заемных средств* в результате соотношения инвестиций и сбережений, а *на денежном рынке*. Инвестиции и сбережения не зависят от ставки процента. Следовательно, ставка процента не может их уравнивать.

Кейнсианская макроэкономическая модель:

ОСНОВНЫЕ ПОЛОЖЕНИЯ

5. Поскольку на всех рынках цены жесткие, то равновесие рынков устанавливается *не на уровне полной занятости* ресурсов. Безработица становится серьезной экономической проблемой. На *товарном рынке* цены также закипают на определенном уровне. Снижение совокупного спроса в результате снижения совокупных доходов из-за наличия безработных (заметим, что пособия по безработице не выплачивались), и поэтому снижения потребительских расходов ведет к невозможности продать всю произведенную продукцию ($Y_2 < Y^*$), порождая рецессию (спад производства). Спад в экономике влияет на настроение инвесторов, на их ожидания относительно будущей внутренней отдачи от инвестиций, обуславливает пессимизм в их настроении, что ведет к снижению инвестиционных расходов. Совокупный спрос падает еще больше.

Кейнсианская макроэкономическая модель: основные положения

6. Так как расходы частного сектора (потребительские расходы домохозяйств и инвестиционные расходы фирм) не в состоянии обеспечить величину совокупного спроса, соответствующую потенциальному объему выпуска, в экономике должен появиться дополнительный макроэкономический агент, либо предъявляющий свой собственный спрос на товары и услуги, либо стимулирующий спрос частного сектора и таким образом увеличивающий совокупный спрос. Этим агентом, разумеется, должно стать государство. Так Кейнс обосновывал необходимость *государственного вмешательства и государственного регулирования экономики (государственного активизма)*.

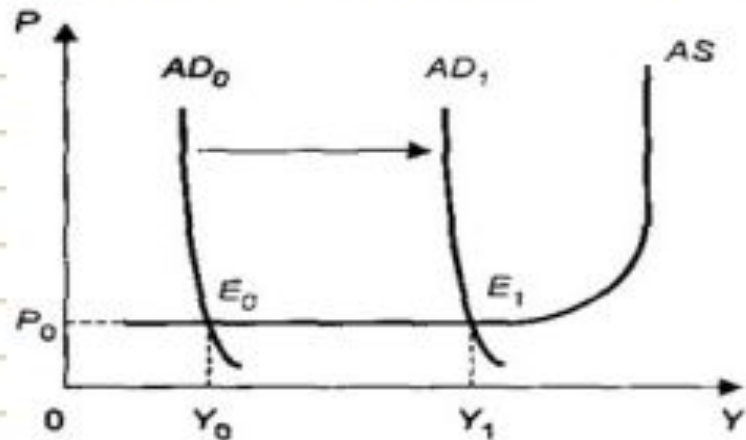
Кейнсианская макроэкономическая модель: основные положения

7. Главной экономической проблемой (в условиях неполной занятости ресурсов) становится проблема *совокупного спроса*, а не проблема совокупного предложения. Кейнсианская модель является *моделью «demand-side»*, т. е. изучающей экономику со стороны совокупного спроса.
8. Поскольку стабилизационная политика государства, т.е. политика по регулированию совокупного спроса, воздействует на экономику в краткосрочном периоде, то кейнсианская модель представляет собой модель, описывающую поведение экономики в *краткосрочном периоде* (модель «short-run»). Кейнс не считал нужным заглядывать далеко в будущее, изучать поведение экономики в долгосрочном периоде, остроумно заметив: «В долгосрочном периоде мы все покойники» («In long run we are all dead»).

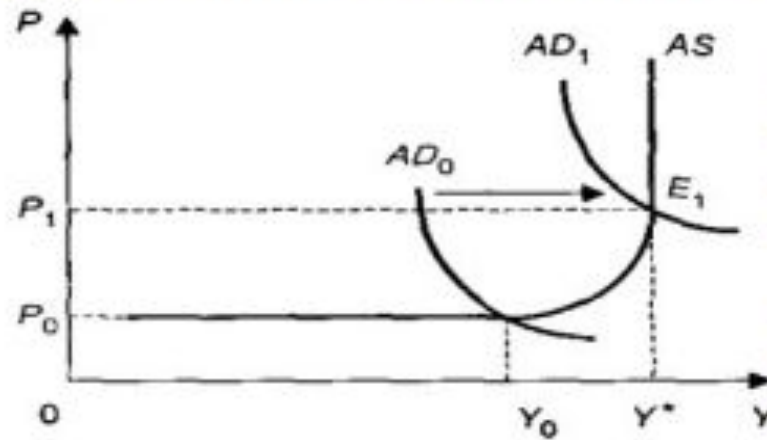
3. Макроэкономическое равновесие в модели «совокупный спрос – совокупное предложение» (AD — AS).

Изменение равновесия при изменении совокупного спроса:

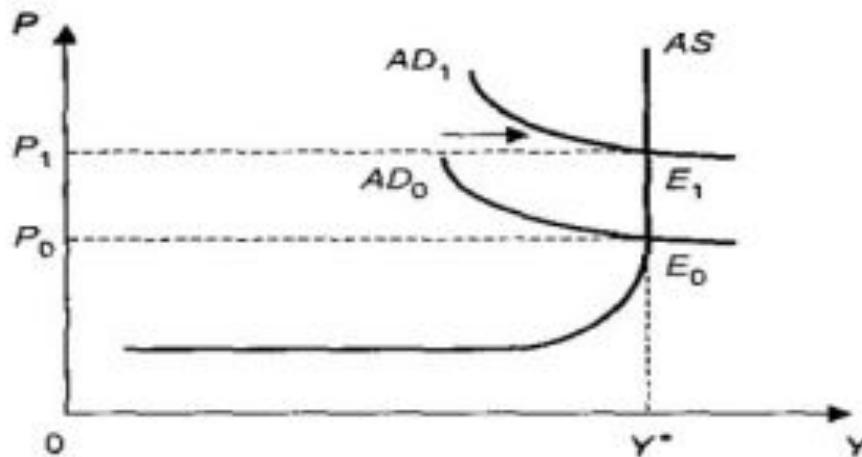
а - на кейнсианском участке; б - на восходящем участке; в - на классическом участке



а



б



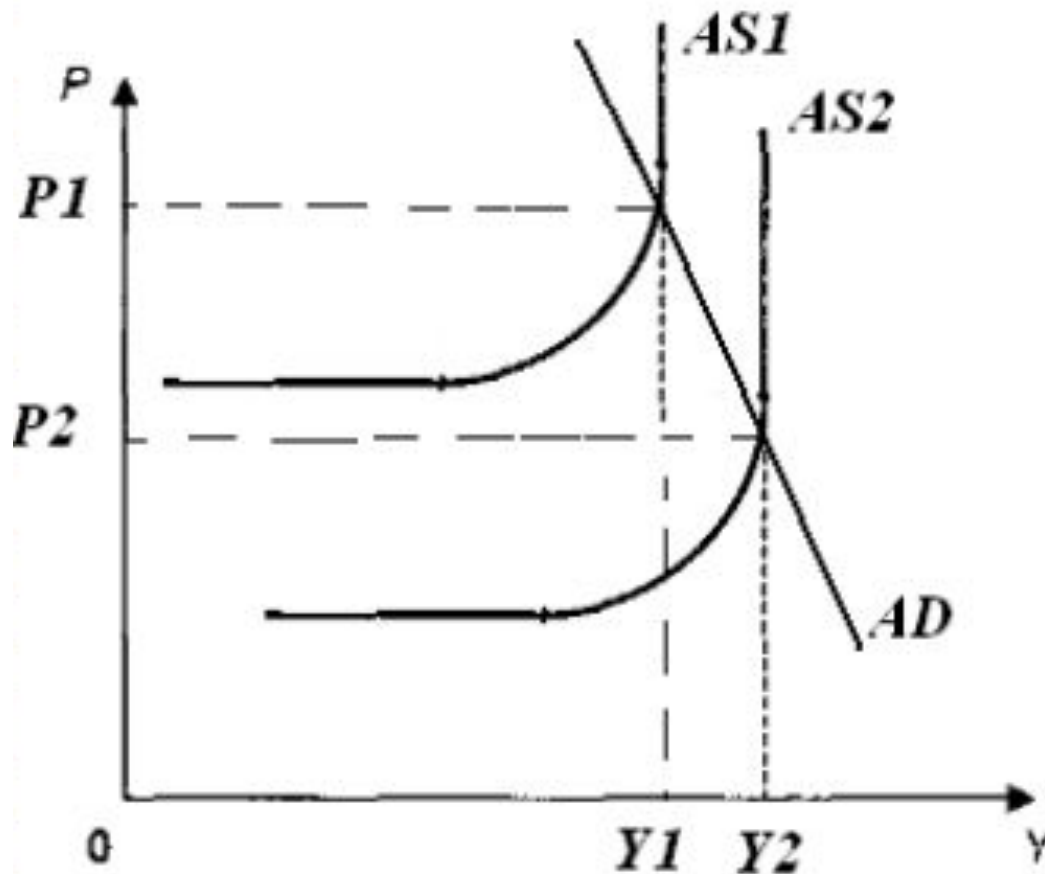
в

Изменение равновесия при изменении совокупного спроса

- **На кейнсианском участке** при росте совокупного спроса от AD_0 до AD_1 равновесие перейдет из точки E_0 в точку E_1 . При этом значительно увеличится объем производства, а цены останутся на прежнем уровне. Возросший объем производства потребует привлечения дополнительной рабочей силы, которая имеется в экономической системе.
- При увеличении совокупного спроса **на восходящем участке** объем производства, а следовательно, и занятость населения возрастают, но в меньшей степени, чем на кейнсианском участке. Наблюдается общее повышение цен. При переходе к вертикальному участку экономика достигает полной занятости.
- **На классическом участке** в условиях вовлечения всех факторов производства при росте совокупного спроса не происходит увеличения объемов производства и численности занятых, а наблюдается только рост уровня цен (инфляция спроса).

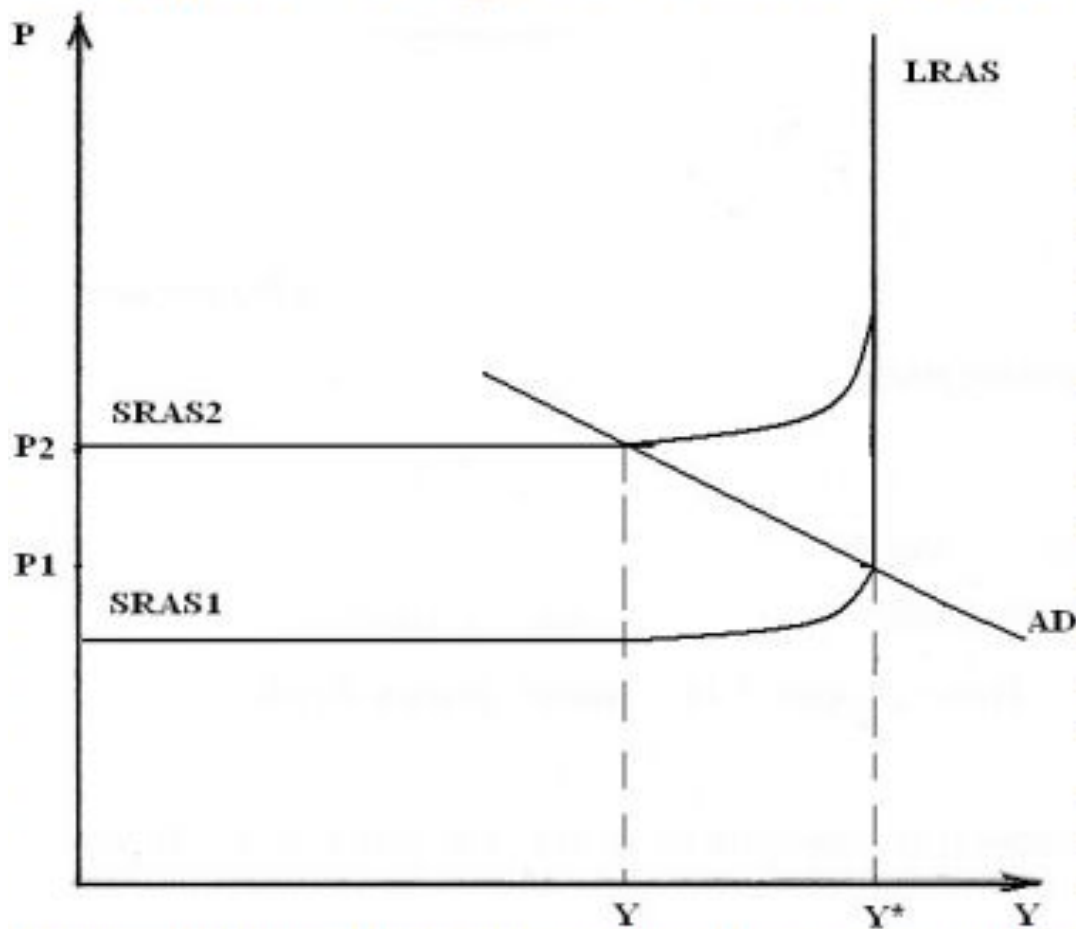
Изменение равновесия при росте совокупного предложения

- Кривая совокупного предложения сдвигается из положения $AS1$ в положение $AS2$, увеличивается потенциальный ВВП (до уровня $Y2$), а уровень цен снижается (до уровня $P2$).



Изменение равновесия при уменьшении совокупного предложения (ценовой шок)

- Уменьшится совокупное предложение в краткосрочном периоде и кривая совокупного предложения сдвинется в положение SRAS 2. Фактический ВВП будет ниже потенциального, а уровень цен увеличится (инфляция предложения).



Изменение равновесия при уменьшении совокупного предложения (неценовой шок)

- Кривая совокупного предложения сдвигается из положения $AS1$ в положение $AS2$, уменьшается потенциальный ВВП (до уровня $Y2$), а уровень цен растёт (до уровня $P2$). Наблюдается инфляция предложения.

