

ПСИХОТИПИ ЛЮДИНИ

(ЗАГАЛЬНА ХАРАКТЕРИСТИКА ТА ПО ВІДНОШЕННЮ ДО МОДИ)

ЗАГАЛЬНІ ВІДОМОСТІ

Кожен з нас унікальний і індивідуальний по-своєму. Проте, схожість багатьох особистостей збігається. Швидше за все, вони відносяться до одного психологічного типу. Такі люди дуже добре відчувають і розуміють один одного. Всі пам'ятають 4 психотипу людини - сангвінік, меланхолік, холерик і флегматик, але існують і інші психотипи людей.

ЗАГАЛЬНА КЛАСИФІКАЦІЯ

Варто відзначити, що завдяки нижчеподаній характеристиці психотипів людини, ви зможете знайти саме свій тип, можливо навіть погляньте під іншим кутом на те, що раніше називали недоліками:

шизоїд, істероїд, епілептоїд, гіпертим, астетик, нестійкий психотип, лабіл, сензитив, параноїк, психостероїд, комфортний тип, циклоїд, гіпотим.

ШИЗОЇД

ЗАГАЛЬНА ХАРАКТЕРИСТИКА

Зі шкільних років такі діти люблять грати одні, чи не тягнуться до однокласників, уникають гучних забав, вважаючи за краще суспільство більш старших хлопців. У підлітковому віці кидаються в очі замкнутість і відгородженість, невміння співпереживати оточуючим.

Домінуюча риса характеру: інтровертированність. Це яскраво виражений розумовий тип, який постійно аналізував навколишню дійсність.

Привабливі риси характеру: серйозність, не метушливість, небагатослівність, стійкість інтересів і сталість занять. Як правило, це талановиті, розумні і невибагливі школярі. Продуктивні, можуть довго працювати над своїми ідеями, але не пробивають їх, не впроваджують у життя.

Відразливе риси характеру: замкнутість, холодність, розсудливість. Такі діти малоенергетичні, малоактивні при інтенсивній роботі - як фізичної, так і інтелектуальної. Емоційно холодні. Їх егоїзм несвідомий. У той же час вони вразливі, т. К. Самолюбні. Не терплять критики їх системи. +

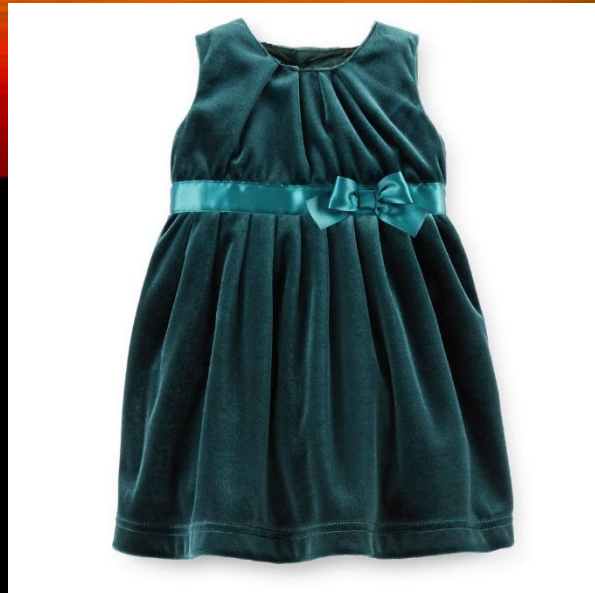
«Слабка ланка» психотипу: не переносять ситуацій, в яких потрібно встановити неформальні емоційні контакти, і насильницьке вторгнення сторонніх у їхній внутрішній світ.

Особливості спілкування і дружби. Дуже вибагливі; людей майже не помічають, як і багатьох речей матеріального світу. Але все ж мають потребу в спілкуванні, що відрізняється глибиною і змістовністю. Коло людей, з якими контактують, обмежений (як правило, вони старше). Характерна самодостатність в сфері відносин, можуть спілкуватися з самим собою або з однією людиною. Друг - той, хто добре розуміє їх особливості, не звертає уваги на дивацтва, замкнутість і інші негативні риси характеру. +

Ставлення до навчання і роботи. Здатні і талановиті, але вимагають індивідуального підходу, оскільки відрізняються особливим баченням світу, своєї, не схожою на інші точкою зору на звичайні явища і предмети. Уміють займатися багато, проте не систематично, т. К. Важко виконувати загальноприйняті вимоги, та ще не по придуманій ними самими схемою. Коли бачать, що педагог оцінює результат роботи, а не формальне дотримання обов'язкових правил, то виявляють весь свій талант. Якщо ж учитель і батьки вимагають від дітей цього психотипу вирішення завдань строго певним способом (як пояснювали на уроці), то будуть ходити в відстаючих, незважаючи на те, що їм цілком під силу вирішити ті ж завдання декількома оригінальними способами. Це відноситься не тільки до математики, але і до інших навчальних предметів.

Найчастіше з таких хлопців виходять відмінні науковці, наприклад математики або фізики-теоретики.

ПО ВІДНОШЕННЮ ДО СТИЛЮ В
ОДЯЗІ ДАНИЙ ПСИХОТИП
ОСОБЛИВО НЕ ЦІКАВИТЬ
ЗОВНІШНІЙ ВИГЛЯД, СТИЛЬ –
ГОЛОВНЕ, ЩОБ БУЛО ЗРУЧНО
ТА КОМФОРТНО



© WILDBERRIES



ІСТЕРОЇД

ЗАГАЛЬНА ХАРАКТЕРИСТИКА

Цей психотип видно з раннього дитинства. Милый малюк при великій кількості дорослих незнайомих людей без всякого збентеження декламує вірші, співає пісеньки, демонструє свої таланти і наряди. Головне для нього - захоплені глядачі. Якщо гості сіли за стіл і забули про нього, він неодмінно ще раз зверне на себе увагу. У разі невдачі перекине на скатертину стакан або розіб'є блюдо.

Домінуючі риси характеру: демонстративність; прагнення постійно бути в центрі уваги, іноді за всяку ціну; жага постійної захопленості або здивування, шанування, поклоніння.

Привабливі риси характеру: завзятість, ініціативність, комунікабельність, цілеспрямованість, винахідливість, активність, яскраво виражені організаторські здібності, самостійність і готовність взяти на себе керівництво (хоча після виплеску енергії перераховані якості швидко видихаються).

Відразливі риси характеру: схильність до інтриг і демагогії, лицемірство, задержуватість, відчайдушність, необдуманий ризик (але тільки в присутності глядачів), похвальба неіснуючими успіхами, облік тільки власних бажань, завищена самооцінка, образливість.

«Слабка ланка» психотипу: нездатність переносити удари по егоцентризму, викриття вигадок.

Особливості спілкування і дружби. Постійно потребують численних глядачів. В принципі це основна форма їхнього життя (на людях і для людей). Але спілкуються, як правило, тільки з тими, хто висловлює своє захоплення, обожнює їх здібності і талант. Дуже часто перебірливі, прагнуть дружити з відомими людьми, щоб побути в затінку їхньої слави, або з тими, хто програє їм, щоб ще більше відтінити себе.

Ставлення до навчання і роботи. Часто це лише привід для спілкування, можливість проявити себе серед людей. У школу вони ходять заради задоволення. Щоб привернути увагу, вчаться не просто добре, а краще за всіх, дивуючи вчителів своїми здібностями до різних предметів.

В принципі це обдаровані, талановиті люди, яким легко даються професії, пов'язані з художньою творчістю. Найкраще їм працюється поза колективом і обов'язкових рамок.

ПО ВІДНОШЕННЮ ДО СТИЛЮ В
ОДЯЗІ ДАНИЙ ПСИХОТИП
НАДАЄ ПЕРЕВАГУ, ВИКЛЮЧНО
ДИЗАЙНЕРСЬКИМ РЕЧАМ,
ЕКСКЛЮЗИВУ.



BESTIN™



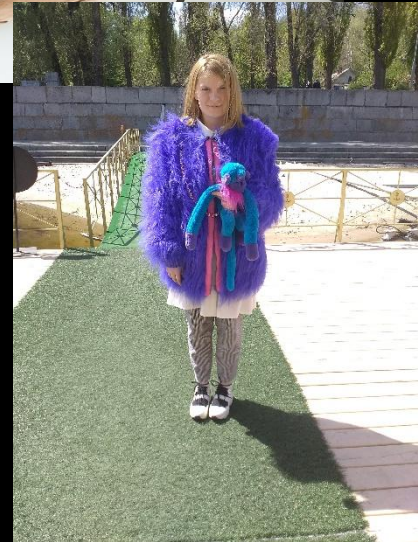
BESTIN™



BESTIN™



BESTIN™





NewBerry.ru



KL-MEDIA.RU



ЕШЛЕПТОЇД

ЗАГАЛЬНА ХАРАКТЕРИСТИКА

З дошкільного віку діти, схильні до даного типу, ощадливі по відношенню до одягу, іграшок. Різко реагують на тих, хто намагається опанувати їх власністю; з перших шкільних років проявляють підвищену акуратність.

Домінуючі риси характеру: любов до порядку, прагнення підтримувати вже встановлений, консервативність; високий енергетизм (школярі охоче займаються фізкультурою, бігають, голосно говорять, організовують всіх навколо себе, своєю активністю часто заважають оточуючим). В екстремальних ситуаціях підлітки стають хоробрими і навіть безрозсудними; в повсякденному житті проявляють безглузлого, вибуховість, прискіпливість.

Привабливі риси характеру: ретельність, акуратність, старанність, ощадливість (часто переходять в педантизм), надійність (завжди виконують обіцянки), пунктуальність (щоб не спізнитися, заведуть 2 будильника і ще попросять батьків розбудити), уважність до здоров'я.

Відразливі риси характеру: нечутливість до чужого горя, надмірна дратівливість в зв'язку з поміченим непорядком, неакуратністю інших або порушенням правил.

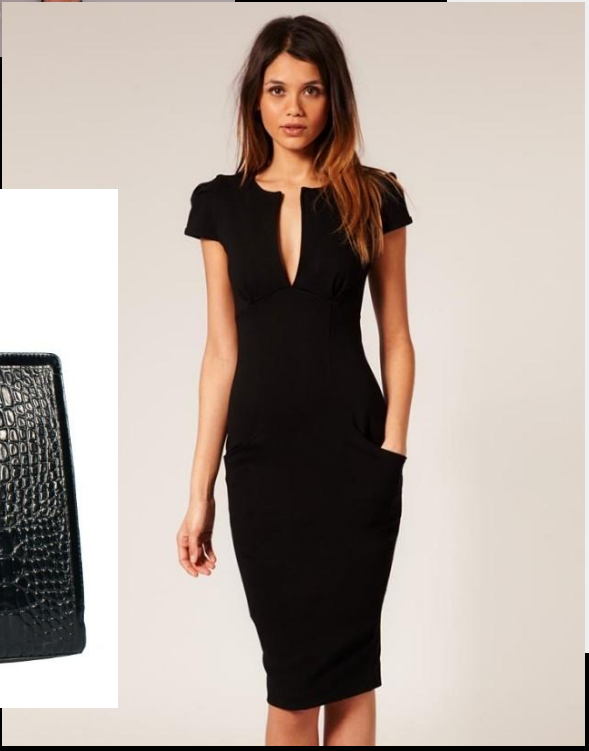
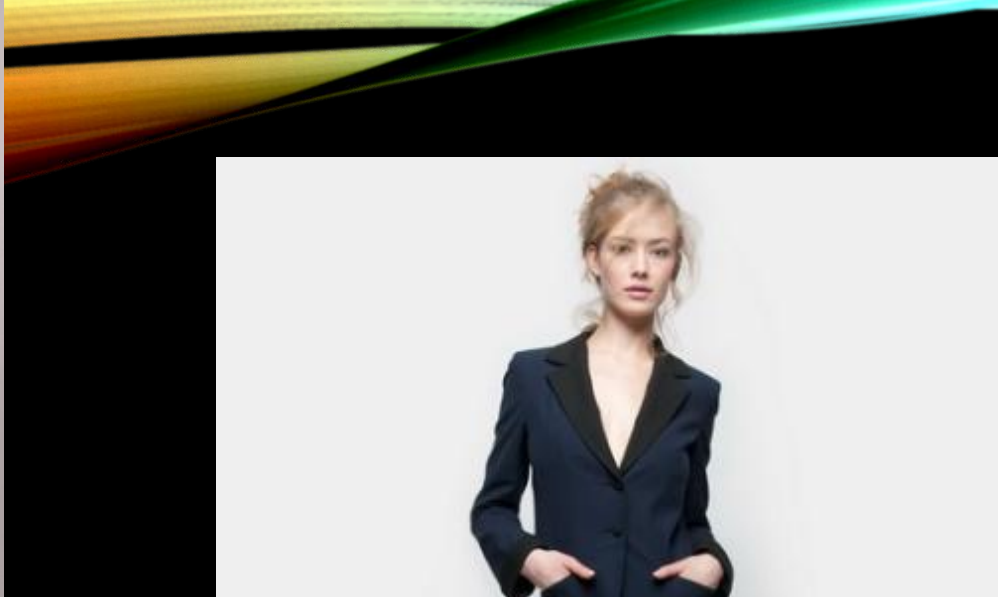
«Слабка ланка» психотипу: не переносять непокори собі і бурхливо повстають проти обмеження власних інтересів.

Особливості спілкування і дружби. Чи не заводять випадкових знайомств, віддають перевагу спілкуванню з друзями дитинства і шкільними товаришами. Якщо вважають когось другом, то виконують всі зобов'язання, які накладає дружба. Зради ні в дружбі, ні в любові ніколи не пробачать.

Ставлення до навчання і роботи. Відрізняються цілеспрямованістю, виконують всі домашні завдання, які не прогулюють уроків, зазвичай відмінники. Виростаючи, найкраще проявляють себе в роботі, пов'язаної з підтриманням порядку, правил і норм, прийнятих кимось іншим (наприклад, фінансист, юрист, учитель, військовий і т. П.).



ПО ВІДНОШЕННЮ ДО СТИЛЮ
В ОДЯЗІ ДАНИЙ ПСИХОТИП
ДОСИТЬ КОНСЕРВАТИВНИЙ.





ГІПЕРТИМ

ЗАГАЛЬНА ХАРАКТЕРИСТИКА

Положення стосовно цього психотипу з дитинства відрізняються галасливістю, товариськістю, сміливістю; схильні до пустощів. Їм не вистачає почуття дистанції в стосунках із дорослими.

Домінуючі риси характеру: піднесений настрій, екстравертірованність, радість від спілкування, гарне самопочуття і квітучий зовнішній вигляд.

Привабливі риси характеру: енергійність, оптимізм, щедрість, прагнення допомогти людям, ініціативність, балакучість, життєрадісність; настрій майже не залежить від того, що відбувається навколо.

Відразливі риси характеру: поверховість, нездатність зосереджуватися на конкретній справі або думки, постійне прагнення зайнятися чимось більш цікавим в даний момент, перескакування з однієї справи на іншу (такі хлопці записуються відразу на кілька гуртків або секцій, але ні в один довше 1 2 місяців не ходять), неорганізованість, фамільярність, легковажність, готовність на нестримний ризик.

«Слабка ланка» психотипу: не переносять одноманітної обстановки, монотонної праці, що вимагає ретельності або різкого обмеження спілкування; їх пригнічують самотність, вимушене неробство.

Особливості спілкування і дружби. Завжди виступають в ролі веселунів і баляндрасників. Їхній будинок - місце зустрічі друзів і просто знайомих, куди може прийти будь-яка людина і залишатися до тих пір, поки йому це подобається. Завжди тягнуться до компанії, серед однолітків прагнуть до лідерства. Можуть легко опинитися в несприятливому середовищі, схильні до авантур. На глибоку прихильність не здатні. Їм притаманна любов до ближнього (а не до всього людства); кидаються на допомогу не роздумуючи. У дружбі добрі і незлопам'ятні. Образивши когось, швидко забувають про це і при наступній зустрічі щиро зрадіють; якщо потрібно, вибачаться за нанесену образу і зробилять приємне.

Ставлення до навчання і роботи. Школярі цього психотипу домагалися б значних успіхів, якщо не були б такі легковажні і могли зосередитися на одному предметі. Всі предмети даються їм легко, проте знання, одержувані в школі, поверхневі і часто безсистемні. Постійно спізнюються на уроки, прогулюють (особливо ті заняття, на яких їм нудно і немає можливості виразити себе). Легко надолужують згаяне: наприклад, перед контрольною роботою або іспитом не поспіш одну ніч і вивчати майже все.

Здатні досягти успіху в будь-якій справі. Спочатку у них все йде на лад, з'являються досягнення, але якщо починається рутинна робота, стає нецікаво, заняття перестає бути новим, то готові при першій можливості кинути і переключитися на щось інше.

Галасливі і надактивні, часто створюють видимість продуктивної діяльності (охоче і з великим запалом беруться за справу, планують масу заходів, проводять наради і т. п.), Що допомагає робити кар'єру

ПО ВІДНОШЕННЮ ДО СТИЛЮ В
ОДЯЗІ ДАНИЙ ПСИХОТИП НЕ
КОНСЕРВАТОРИ, СЛІДКУЮТЬ ЗА
ТРЕНДАМИ, ЛЮБЛЯТЬ
ЕКСТРАВАГАНТНІ РЕЧІ, ЯСКРАВІ
КОЛЬОРИ, АВАНГАРДНІ ЛЮДИ,
ПЕРШІ КУПЛЯЮТЬ УЛЬТРАМОДНІ
РЕЧІ.





АСТЕТИК

ЗАГАЛЬНА ХАРАКТЕРИСТИКА

З дитинства поганий сон, апетит, часто вередують, всього бояться. Чутливі до гучних звуків, яскравого світла; їх швидко стомлює навіть невелика кількість людей; прагнуть до усамітнення.

Домінуючі риси характеру: підвищена стомлюваність, дратівливість.

Привабливі риси характеру: акуратність, дисциплінованість, скромність, поступливість, ретельність, дружелюбність, незлопам'ятність.

Відразливі риси характеру: примхливість, невпевненість в собі, млявість, забудькуватість.

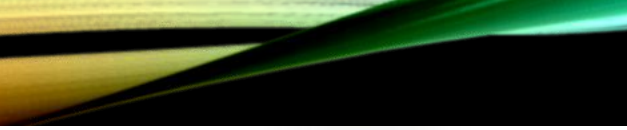
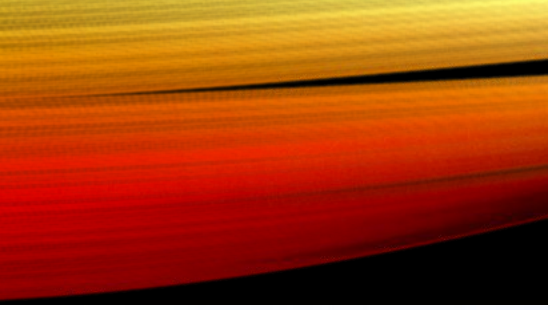
Такі підлітки боязкі, сором'язливі, мають занижену самооцінку, не можуть постояти за себе. Відчувають велику тривогу при зміні зовнішніх обставин, ломки стереотипів, т. К. Їх механізм психологічного захисту - звикання до речей і укладу життя.

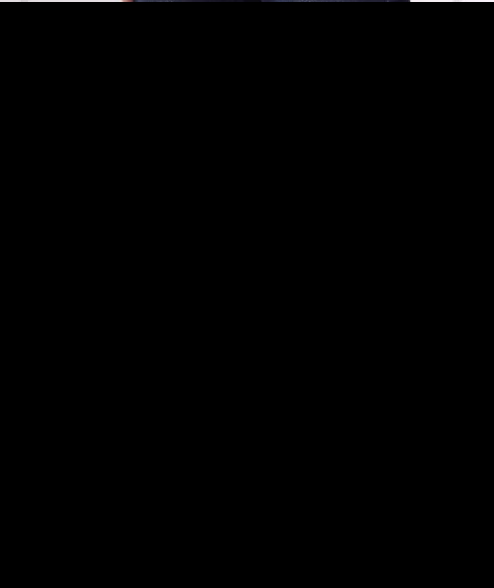
«Слабка ланка» психотипу: раптові афективні спалахи через сильну стомлюваності і дратівливості.

Особливості спілкування і дружби. Чи не прагнуть до близьких стосунків через невпевненість, не виявляють ініціативи. Коло друзів обмежений.

Ставлення до навчання і роботи. Часто заважає занижена самооцінка. Постійні сумніви, почуття тривоги і страх зробити помилку не дають нормально працювати на уроці, відповідати біля дошки, навіть коли матеріал вивчено. Праця стомлює, не приносить радості або полегшення. Важкий і напружений викликає роздратування. Потребують періодичного відпочинку або чергуванні різних видів діяльності.

ПО ВІДНОШЕННЮ ДО СТИЛЮ В
ОДЯЗІ ДАНИЙ ПСИХОТИП
ХАРАКТЕРИЗУЄТЬСЯ ВИБОРОМ
НЕ ЯСКРАВОЇ ОДЕЖІ, ТА ЯКА,
МЕНШЕ ПРИВЕРТАЄ УВАГУ.





НЕСТІЙКИЙ ТИП

ЗАГАЛЬНА ХАРАКТЕРИСТИКА

З дитинства неслухняні, непосидючі, усюди лізуть, але при цьому бояться покарання, легко підкоряються одноліткам.

Домінуючі риси характеру: повне мінливість проявів, залежність від будь-якої людини, який в цю хвилину поруч. Легко піддаються впливу.

Привабливі риси характеру: товариськість, відкритість, послужливість, доброзичливість, швидкість перемикання в справах і спілкуванні. Часто зовні такі підлітки слухняні, готові виконати прохання дорослих, але їх бажання швидко пропадають; дуже скоро забувають про своє слово або лінуються, придумують масу причин, чому не можна зробити обіцяного.

Відразливі риси характеру: тяга до порожнього проведення часу і розваг, балакучість, угодовство, безвідповідальність.

«Слабка ланка» психотипу: бездоглядність, безконтрольність.

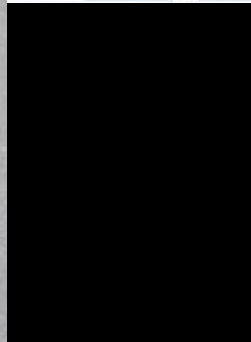
Особливості спілкування і дружби. Неконфліктні. Контакти їх безцільні. Можуть бути в складі відразу декількох груп, переймаючи правила і стиль поведінки кожного колективу. Схильні жити сьогоднішнім днем; годинами сидять перед телевізором, слухають музику. Виконують роль підручних у лідерів.

Ставлення до навчання і роботи. Під впливом чергового захоплення можуть почати вчитися добре або закинути заняття, що неминуче призведе до великих прогалин в знаннях. Подальше навчання ускладнюється.

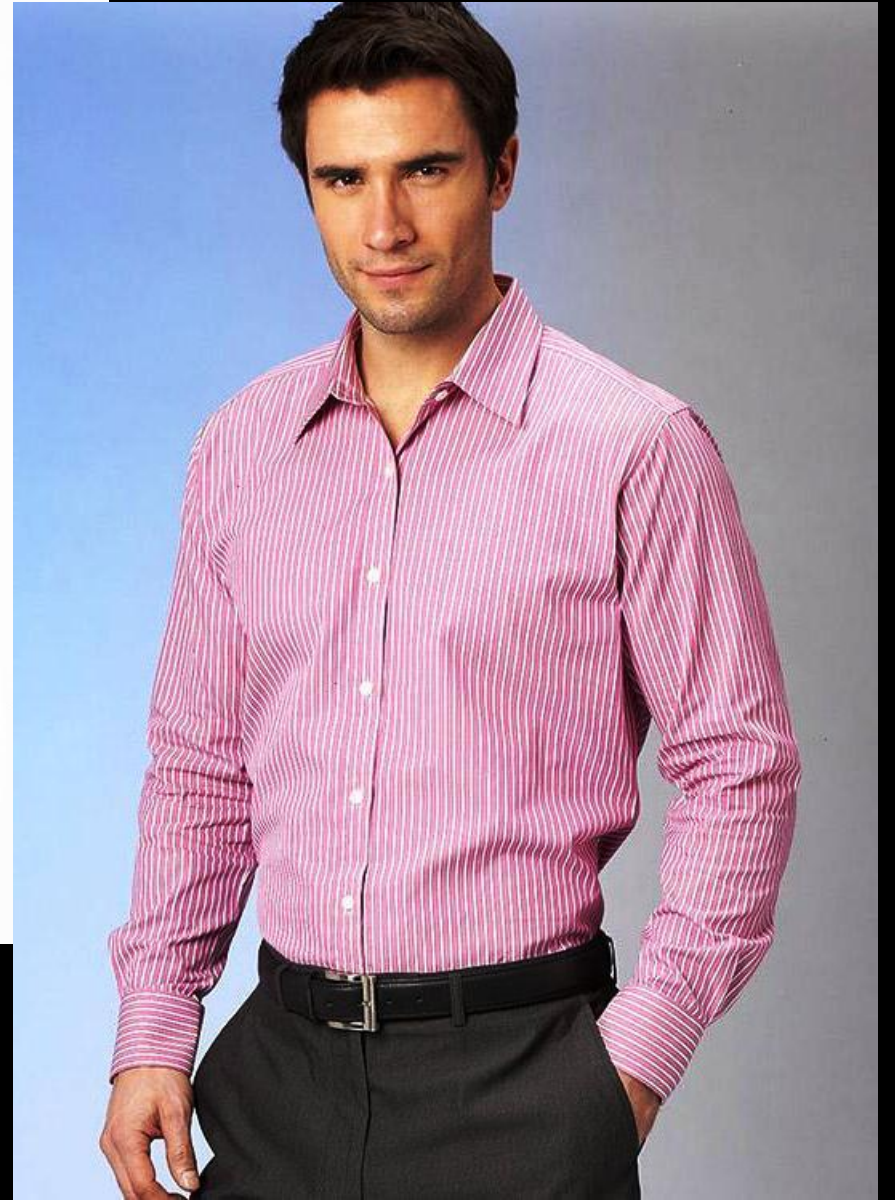
Знання їх безсистемні, увагу нестійке, на уроках часто і надовго відволікаються від роботи. Домашні завдання роблять неохоче.

Хороші фахівці з таких не вдаються.

ПО ВІДНОШЕННЮ ДО СТИЛЮ В
ОДЯЗІ ДАНИЙ ПСИХОТИП НЕ
ЛЮБЛЯТЬ БУТИ В ЦЕНТРІ УВАГИ,
НА РІВНІ ЗІ ВСІМА, НЕ ЛЮБЛЯТЬ
ЕКСТРАВАГАНТНИХ РЕЧЕЙ,
БОЯТЬСЯ ВИГЛЯДАТИ ДИВНО,
ТРИМАЮТЬСЯ ЗОЛОТОЇ
СЕРЕДИНИ.



/ILDBERRIES.RU



ЛАБІЛ

ЗАГАЛЬНА ХАРАКТЕРИСТИКА

Часто застуджуються. Здатні турбуватися через невітного слова, непривітного погляду, зламаною іграшки. Приємні слова, новий костюм або книга, хороша новина швидко піднімають настрій, надають веселий тон розмови, але в будь-яку хвилину чергова «неприємність» може змінити все.

Домінуюча риса характеру: крайня мінливість настрою від незначних приводів. Душевний стан визначає все: апетит, сон, загальне самопочуття, бажання спілкуватися, вчитися, працездатність.

Привабливі риси характеру: добродушність, чуйність, прихильність, щирість, чуйність (в період піднесеного настрою). Вірність тим, з ким в хороших відносинах, кого люблять і про кого дбають. Причому ця прихильність зберігається, навіть якщо настрої змінився.

Відразливі риси характеру: дратівливість, запальність, войовничість, ослаблений самоконтроль. Під час звичайної розмови можуть спалахнути і сказати щось зухвале і образливе.

«Слабка ланка» психотипу: емоційне відкидання значущих людей, втрата близьких або розлука з тими, до кого прив'язані.

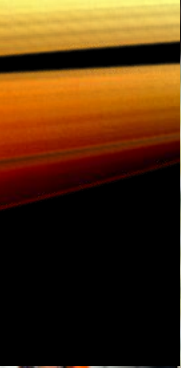
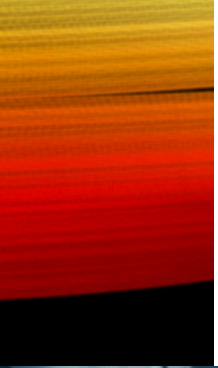
Особливості спілкування і дружби. Все залежить від настрою. Якщо раді і задоволені життям, то контакти встановлюють з великим бажанням; якщо засмучені і не задоволені, то вони мінімальні. Мають розвинену інтуїцію, легко визначають «хорошого» і «поганого» людини, вибираючи собі приятеля. Воліють бути з тими, хто в періоди спаду настрою вміє відволікти, втішити, розповісти щось цікаве, при нападках інших - захистити, а в хвилини емоційного підйому - розділити бурхливу радість і веселощі. Здатні на віддану дружбу.

Ставлення до навчання і роботи. Характерна крайня мінливість; непередбачувано реагують на репліки і прохання вчителя або батьків: у відповідь на зауваження здатні розсміятися і радісно взятися виправляти помилку, але цілком можливі і сльози, і роздратування, і небажання підкорятися законним вимогам педагога.

Знання поверхові і безсистемні. Такі підлітки не управляють самі собою і не піддаються управлінню з боку дорослих.

Перемикаються, забувають про погані настрої, якщо робота зацікавила, що не набридає, захоплює.

ПО ВІДНОШЕННЮ ДО СТИЛЮ В
ОДЯЗІ ДАНИЙ ПСИХОТИП
СЛІДКУЮТЬ ЗА ТРЕНДАМИ,
НЕСТАНДАРТНИЙ КРІЙ,
ВЕЛЕКА КІЛЬКІСТЬ ВИШИВОК,
ПРИКРАС, АКСЕСУАРИ.





СЕНЗИТИВ

ЗАГАЛЬНА ХАРАКТЕРИСТИКА

З перших кроків ці хлопці полохливі, лякаються самотності, темряви, тварин, особливо собак. Уникають активних і галасливих однолітків, але товариські з тими, до кого звикли; люблять грати з малюками: з ними відчувають себе впевнено і спокійно. До рідним і близьким дуже прив'язані, це «домашні діти»: намагаються не залишати рідних стін, не люблять ходити в гості, а тим більше їздити кудись далеко (наприклад, в інше місто, навіть якщо там живе улюблена бабуся).

Домінуючі риси характеру: підвищена чутливість, вразливість. Діти боязкі і соромливі, особливо серед сторонніх людей і в незвичайній обстановці. В собі бачать безліч недоліків.

Привабливі риси характеру: доброта, спокій, уважність до людей, почуття обов'язку, висока внутрішня дисциплінованість, відповідальність, сумлінність, самокритичність, підвищені вимоги до себе. Прагнуть подолати свої слабкі сторони.

Відразливі риси характеру: недовірливість, полохливість, замкнутість, схильність до самобичування і самоприниження, розгубленість у важких ситуаціях, підвищена уразливість і конфліктність на цьому ґрунті.

«Слабка ланка» психотипу: не переносять насмішок або підозри оточуючих в непорядні вчинки, недобррозичливого ставлення.

Особливості спілкування і дружби. Контактують з вузьким колом людей, що викликають у них симпатії. Всіляко уникають знайомства і спілкування з жвавими і невгамовними. Ділитися переживаннями і відчуттями воліють зі старими друзями.

Ставлення до навчання і роботи. Вчаться через небажання засмучувати рідних і педагогів. Відповідати у дошки соромляться, бояться, що обізвуть вискочкою. При доброзичливому ставленні педагогів показують прекрасні результати.

Робота для них - щось другорядне, головне - теплі і добрі взаємини з колегами, підтримка керівника. Можуть бути виконавчими і відданими секретарями, помічниками.

ПО ВІДНОШЕННЮ ДО СТИЛЮ В
ОДЯЗІ ДАНИЙ ПСИХОТИП
ЗДЕБІЛЬШОГО КОНСЕРВАТОРИ,
НЕ СЛІДКУЮТЬ ЗА БРЕНДАМИ
ЛЮБЛЯТЬ СТРИМАНІ
ПАСТЕЛЬНІ КОЛЬОРИ, МОЖУТЬ
НОСИТИ ОДНУ І ТУ САМУ РІЧ
РОКАМИ.



ПАРАНОЇК

ЗАГАЛЬНА ХАРАКТЕРИСТИКА

Риси цього психотипу рідко виявляються в дитинстві; хлопці зосереджені на чомусь одному, серйозні, стурбовані, прагнуть будь-що-будь досягти бажаного.

Домінуюча риса характеру: висока ступінь цілеспрямованості. Такі підлітки підпорядковують своє життя досягненню мети (досить масштабної), при цьому здатні нехтувати інтересами оточуючих. Чи готові пожертвувати благополуччям, відмовитися від розваг, комфорту і інших звичайних для дітей радощів.

Привабливі риси характеру: висока енергійність; незалежність; самостійність; надійність у співпраці, коли цілі збігаються з прагненнями людей, з якими працюють.

Відразливі риси: дратівливість, гнівливість, якщо щось або хтось виявляється на шляху до мети; слабка чутливість до чужого горя; авторитарність.

«Слабка ланка» психотипу: надзвичайно честолобні за великим рахунком, а не на дрібниці.

Особливості спілкування і дружби. Вступаючи в контакт, часто пригнічують співрозмовника, бувають надмірно категоричними у своїх судженнях, можуть поранити словом оточуючих. Власної конфліктності не помічають.

Абсолютно несентиментальний, дружбу розглядають як продовження загального великої справи. Друзі - тільки соратники.

Ставлення до навчання і роботи. Ретельно вивчають лише ті навчальні предмети, які потрібні зараз або будуть потрібні в майбутньому. Для цього можуть ходити в бібліотеку, на додаткові заняття, купувати багато книг, читати на перервах. А все інше в школі не представляє цінності.

Найбільших успіхів досягають в індивідуальній творчій роботі. Неперевершені генератори великих ідей, нестандартних підходів до вирішення складних завдань.

ПО ВІДНОШЕННЮ ДО СТИЛЮ В
ОДЯЗІ ДАНИЙ ПСИХОТИП
ХАРАКТЕРИЗУЄТЬСЯ ЛЮБОВ'Ю
ДО ДОРОГИХ РЕЧЕЙ, НОСЯТЬ
НЕ ЖАЛЮЧИ.



ПСИХОСТЕНОЇД

ЗАГАЛЬНА ХАРАКТЕРИСТИКА

Поряд з деякою боязкістю і лякливістю такі діти мають схильність до міркування і не за віком інтелектуальним інтересам. З юних років страждають від різних фобій - страх незнайомих людей, нових предметів, темряви, залишитися одному будинку.

Домінуючі риси характеру: невпевненість і тривожна недовірливість, побоювання за своє майбутнє і близьких.

Привабливі риси характеру: акуратність, серйозність, сумлінність, розсудливість, самокритичність, рівний настрій, вірність даним обіцянкам, надійність.

Відразливі риси характеру: нерішучість, певний формалізм, схильність до довгих міркувань, самокопання. Можливі побоювання, що стосуються практично неможливо майбутнього, за принципом «як би чого не сталося» (звідси віра в прикмети).

Інша форма захисту від постійних страхів - свідомий формалізм і педантизм, в основі яких лежить ідея про те, що якщо все заздалегідь ретельно продумати, передбачити і потім діяти, не відступаючи ні на крок від наміченого плану, то неприємностей вдасться уникнути.

Таким підліткам важко приймати рішення, вони постійно сумніваються: чи врахували? Але якщо наважилися, то починають діяти негайно, бо бояться, що передумають. +

«Слабка ланка» психотипу: боязнь відповідальності.

Особливості спілкування і дружби. Сором'язливі, сором'язливі, не люблять встановлювати нові контакти. Друзів у них небагато, але ця дружба навіки. Пам'ятають найдрібніші деталі відносин і від душі вдячні за увагу.

Ставлення до навчання і роботи. Здатні займатися, неподнімая голови, виявляючи цілеспрямованість, наполегливість і посидючість тривалий час, т. К. Бояться засмутити низькими оцінками близьких і викладачів. Отриманий результат звіряють по довідників, словників, енциклопедій; подзвонять одному, запитують у нього.

Це ідеальні підлеглі: акуратно, точно і в строк виконають будь-яку роботу, якщо завдання конкретно і є інструкція, чітко регламентує порядок його виконання. Таким людям до душі спокійна професія, наприклад бібліотекар, бухгалтер, лаборант.

ПО ВІДНОШЕННЮ ДО СТИЛЮ В
ОДЯЗІ ДАНИЙ ПСИХОТИП
ЛЮБЛЯТЬ ЗАКРИТИСЯ В
КОКОНІ, ЗА МОДОЮ НЕ
СЛІДКУЮТЬ, НАДАЮТЬ
ПЕРЕВАГУ СІРОМУ КОЛЬОРУ.



U.COM

КОМФОРТНИЙ ТИП

ЗАГАЛЬНА ХАРАКТЕРИСТИКА

Цей тип зустрічається досить часто. Діти погоджуються з усім, що пропонує найближче оточення, але варто потрапити під вплив іншої групи - змінюють ставлення до тих самих речей на протилежне. Втрачають особистісне ставлення до світу - судження і оцінки будуть збігатися з думкою тих, з ким вони спілкуються в даний момент. Причому вони не виділяються, не нав'язують своїх суджень, представляючи масу, згідну з лідером.

Домінуючі риси характеру: надмірна пристосовність до оточення, майже повна залежність від сім'ї, компанії. Життя протікає під девізом: «Думати, як все, робити, як все, і щоб все було як у всіх». Це поширюється на стиль в одязі, манеру поведінки, погляди на важливі проблеми. Ці підлітки прив'язуються до групи однолітків і беззастережно приймають систему її цінностей без критики.

Привабливі риси характеру: дружелюбність, старанність, дисциплінованість, поступливість. Вони не будуть джерелом конфліктів або чвар.

Слухають розповіді хлопців про «подвиги», погоджуються з пропозиціями від лідерів, охоче беруть участь в «пригоди», але потім можуть покаятися. Власної сміливості і рішучості їм бракує.

Якщо мікроколектив здається значущим, має позитивну спрямованість, то разом з ним можуть досягти серйозних успіхів, наприклад, займаючись в будь-якої секції.

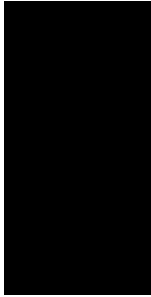
Відразливі риси характеру: несамостійність, майже повна відсутність критичності щодо себе та найближчого оточення.

«Слабка ланка» психотипу: непереносять крутих змін, ломки життєвого стереотипу.

Особливості спілкування і дружби. Легко встановлюють контакти з людьми, при цьому наслідують лідерам. Приятельські стосунки непостійні, залежать від ситуації, що складається. Чи не прагнуть бути першим серед друзів, не виявляють інтересу до нових знайомств.

Ставлення до навчання і роботи. Якщо в оточенні все вчаться добре, то і вони будуть докладати зусиль, щоб не відстати від друзів. До роботи відносяться теж в залежності від настрою колективу; здатні демонструвати працьовитість, старанність, творчість і винахідливість, виконувати все, що доручено. А можуть і ухилятися або робити роботу формально, якщо поруч ледарі.

ПО ВІДНОШЕННЮ ДО СТИЛЮ В
ОДЯЗІ ДАНИЙ ПСИХОТИП
НАДАЄ ПЕРЕВАГУ
КОМФОРТНОМУ ОДЯЗІ, ЇХ
ЦІКАВИТЬ ДУМКА
ОТОЧУЮЧИХ, НЕ СЛІДКУЮТЬ
ЗА ТРЕНДАМИ.



ЦИКЛОЇД

ЗАГАЛЬНА ХАРАКТЕРИСТИКА

Ці школярі не відрізняються від однолітків, але періодично бувають незвичайно галасливими, пустотливими, постійно щось роблять. Потім знову стають спокійними і керованими. У підлітків спостерігаються періодичні фази зміни настрою, тривалість яких - від декількох днів до тижня і більше.

Домінуюча риса характеру: циклічні зміни емоційного фону (піднесений настрій зникає, емоційний спад всіх спантеличує).

Привабливі риси характеру: ініціативність, життєрадісність, товариськість, коли на душі добре.

Відразливі риси характеру: непослідовність, неврівноваженість, байдужість, спалахи дратівливості, надмірної уразливості і прискіпливості до оточуючих. Якщо здолала смуток, то все валиться з рук; що легко виходило вчора, сьогодні вимагає неймовірних зусиль.

Під час спаду важче жити, вчитися, спілкуватися. Компанії дратують, ризик, пригоди, розваги втрачають свою привабливість. На деякий час стають «домосідами».

Помилки, дрібні неприємності в песимістичні дні переживаються дуже важко. Ще вчора виграли турнір, а сьогодні гра не йде, тренер незадоволений ... Це пригнічує, вони не дізнаються свій організм, не розуміють свого роздратування, не бажають бачити близьких людей.

На репліки і зауваження відповідають з невдоволенням, хоча в глибині душі сильно переживають через ці раптових змін. Почуття безвиході немає, вони впевнені, що через якийсь час все знову буде добре. Потрібно тільки пережити період спаду.

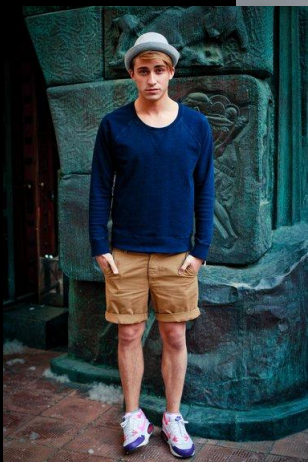
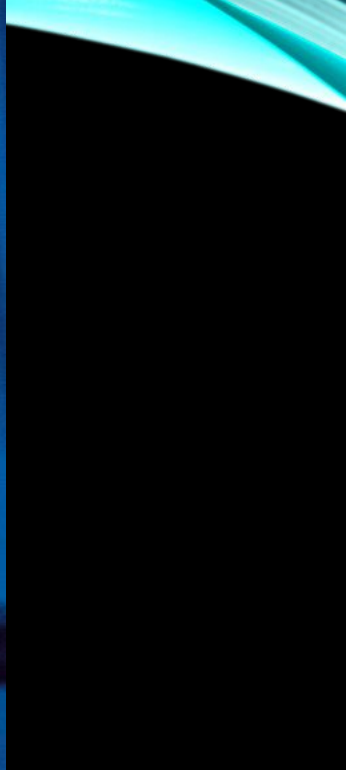
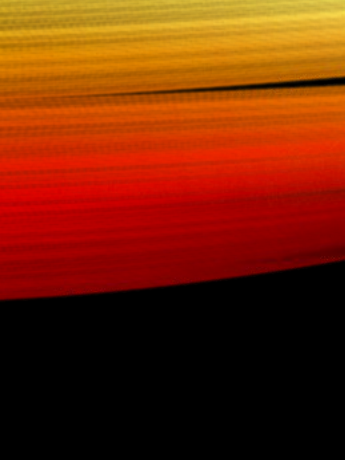
«Слабка ланка» психотипу: емоційне відкидання з боку значущих людей, корінна ломка життєвих стереотипів.

Особливості спілкування і дружби. Відносини з людьми носять циклічний характер: тяга до спілкування, нових знайомств, відчайдушна молодечтво змінюються замкнутістю, небажанням розмовляти навіть з батьками і близькими друзями («як ви мені всі набридли»). По-справжньому дружать з тими, хто розуміє цю неминучість зміни у відносинах і не ображається, прощає спалахи дратівливості і уразливості.

Ставлення до навчання і роботи. Періоди активної роботи на уроках і вдома змінюються етапами, коли настає повна байдужість до чого-небудь.

У роботі все йде на лад і виходить, поки це цікаво; як тільки впало настрої, незадоволені всім, що їм ні пропонують.

ПО ВІДНОШЕННЮ ДО СТИЛЮ В
ОДЯЗІ ДАНИЙ ПСИХОТИП
ЗМІНЮЄТЬСЯ ЗА НАСТРОЄМ,
ПО ЦИКЛАХ, В ЗАЛЕЖНОСТІ
ВІД ЧОГОСЬ (ПОРИ РОКУ),
ПОМІРНІ, МОЖЛИВЕ
ВІДСТАВАННЯ У МОДІ У 1,5- 2
РОКИ.



ГПОТИМ

ЗАГАЛЬНА ХАРАКТЕРИСТИКА

Чи не проявляють особливої радості, ображені на всіх, перш за все на батьків. На обличчях вираз невдоволення, розлади через те, що зробили не так, як вони хотіли.

Домінуюча риса характеру: постійно в мінорі.

Привабливі риси характеру: совісність, гострий критичний погляд на світ. Прагнуть частіше бути вдома, створювати затишок і теплоту, уникаючи тим самим зайвих хвилювань.

Відразливі риси характеру: образливість, вразливість, смуток, схильність шукати в собі хвороби, майже немає інтересів і захоплень. Швидка втомлюваність.

«Слабка ланка» психотипу: відкрити незгоду з іншим сприйняттям дійсності.

Особливості спілкування і дружби. Часто і довго ображаються на оточуючих і друзів, хоча гостро мають потребу в спілкуванні, щоб було кому скаржитися на життя, на те, що їх не зрозуміли, не оцінили. Подобається розповідати про важких обставинах, в які потрапили. На поради співрозмовника приведуть масу аргументів, чому нічого не можна змінити і буде тільки гірше.

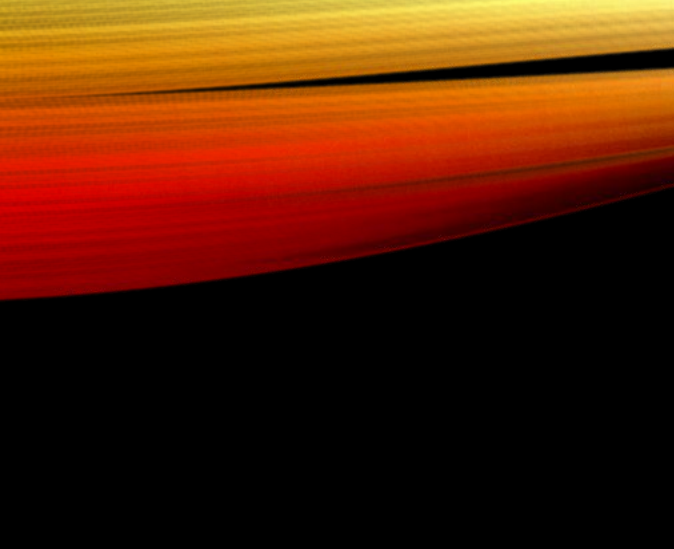
Дружити з такими дітьми складно: в будь-яку людину вони бачать можливу причину погіршення свого настрою.

Ставлення до навчання і роботи. Проявляють себе, добре заучуючи матеріал, ретельно виконуючи завдання, але глибина і сам зміст особливо не цікавлять. Вчаться через острах поганої оцінки. Посилаючись на нездужання, можуть пропустити заняття, найчастіше з фізкультури, трудового навчання та інших предметів, викладачі яких не роблять знижок на поганий настрій.

Буває, скаржаться на людей, обставини, просять дати інше завдання. Але все повторюється: недоліки, негативні моменти в організації виробництва або риси в оточуючих - ціле повстання в душі. Важко займатися однією справою постійно.

ПО ВІДНОШЕННЮ ДО СТИЛЮ В
ОДЯЗІ ДАНИЙ ПСИХОТИП
НАДАЮТЬ ПЕРЕВАГУ ТЕМНИМ
КОЛЬОРАМ, БІЛЬШ КЛАСИЧНИЙ
КРІЙ, НЕ ЙДУТЬ В НОГУ З
МОДОЮ.





ВИСНОВКИ

1. За класифікацією Карла Леонграда існує 13 психотипів зі своїми особливостями не тільки по відношенню до роботи та навчання, особливостей спілкування та дружби, по відношенню до рис характеру, але й до моди.
2. Кожен психотип характеризується своїми особливостями щодо одягу.
3. Кожен психотип індивідуальний.
4. Можливі варіанти поєднання кількох психотипів.



ДЯКУЮ ЗА УВАГУ