



Презентация бизнес-плана



«Развитие хозяйства-репродуктора породы ангус (красный)
на 1500 голов в Жамбылской области»



ТОО «Смарт Агро Каркара»

2013 год

Паспорт компании ТОО «Смарт Агро Каркара»

Дата основания компании - 25 апреля 2008 года.

Единственным участником товарищества является Ихсан Гафур Мударисович.

Генеральный директор: Мадимов Ильяс (Казахстан).

Независимый директор: Изран Саллех (Малайзия).

Основным направлением деятельности ТОО «Смарт Агро Каркара» является:

1. проект по созданию хозяйства- репродуктора на 1500 коров с целью выращивания и продажи племенного молодняка породы ангус.
2. проект по растениеводству, основной целью которого является создание полноценной кормовой базы для сельхозтоваропроизводителей региона.

✓ Предпосылки:

Трехстороннее соглашение между акиматом Жамбылской области, компанией National Feedlot Corporation Sdn. Bhd (Малайзия) и ТОО «Смарт Агро Каркара» о создании животноводческого комплекса в Жамбылской области.

✓ Международные участники проекта:

NFC (Малайзия); «LAC Holding» (Венгрия); Danone в лице ТОО «Danone Berkut»

демонстрация эффективности инвестиций в мясное скотоводство путем

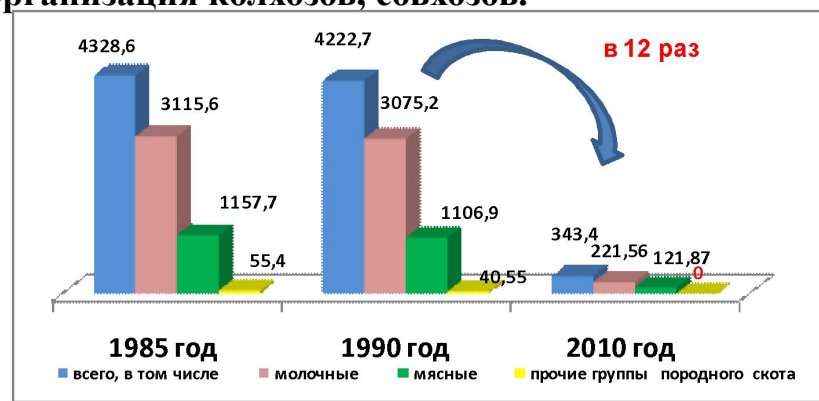
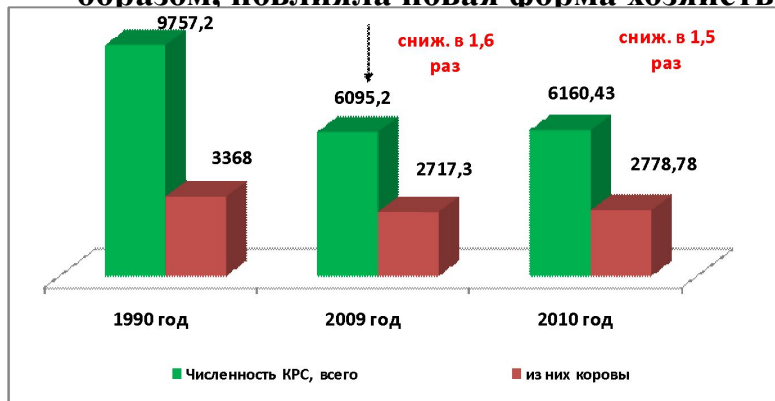
- Ввода в эксплуатацию хозяйства-репродуктора с новой технологией выращивания КРС.
- Импорта красного Ангуса, что в последствии обеспечит область племенными телочками и бычками.
- 40% софинансирования учредителями компании.
- 60% финансирование проекта АО «КазАгроФинанс».



Целью данной презентации является доведение деловой информации до потенциальных инвесторов и лизингодателей в лице АО «КазАгроФинанс», экспертов, аналитиков, и местной администрации.

Текущая ситуация в скотоводстве РК

1. За 20 лет численность КРС во всех категориях хозяйств республики снизилась с 9,7 тыс.голов до 6,1 тыс.голов (из них коровы с 3,4 тыс. голов до 2,8 тыс. голов);
2. Значительная доля 81% поголовья КРС находится в личных подсобных хозяйствах населения (ЛПХ), в крестьянских и фермерских хозяйствах (КХ,ФХ) – 13,6% и в сельхозпредприятиях (СХТП) – 5%.
3. На данное время основными производителями мяса всех видов являются ЛПХ: на их долю приходится 79,4%; 9,5% производят ФХ и КХ и 11,1 % приходится на сельхозпредприятия.
4. Численность племенного КРС 2010 года в сравнении с 1990 года снижена в 12 раз, в т.ч молочных пород в 13 раз, мясных пород в 9,1 раз. На снижение поголовья КРС в республике, главным образом, повлияла новая форма хозяйствования, реорганизация колхозов, совхозов.



В ведущих странах – производителях говядины доля мясных пород КРС составляет в пределах 50-80%. Например, удельный вес специализированного мясного скота в общем поголовье КРС в США составляет 76 %; в Канаде - 69%; в Австралии - 86%, Западной Европы до 50 %. В Казахстане только 2%.



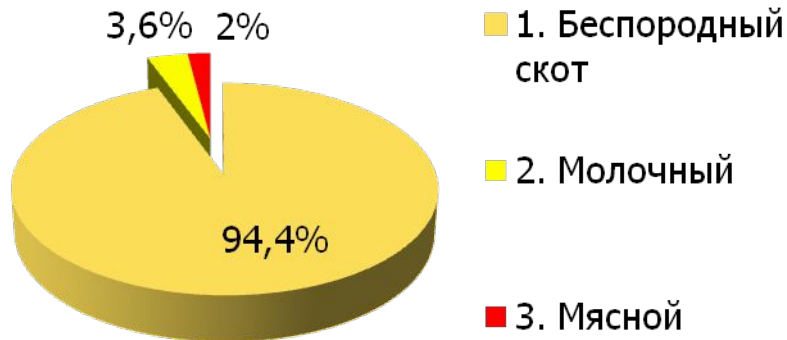
Мясо (мякоть) от местного скота, предлагаемое частным подворьем. Мясо по нашим меркам хорошее, но не пользуется спросом за рубежом.



Мясо от молодняка породы ангус, так называемое мраморное мясо. Пользуется большим спросом за рубежом. На отечественном рынке фактически не встречается.

Проблема

Состояние специализации скотоводства в РК



Показатели выхода мяса местных и высокопродуктивных зарубежных мясных пород КРС



Показатели	Казахстан	Передовые страны
Среднесдаточный вес (кг)	320	500
Средний вес туши	160	325
Выход мяса (%)	50	65-70
Соответствие мировым стандартам (%)	2	100

Современное состояние скотоводства требует перемен: необходима структурная перестройка отрасли. В мировом животноводстве давно пришли к выводу, что нужно стабилизировать численность молочного скота, устойчиво повышать его молочную продуктивность и наряду с этим интенсивно развивать специализированное мясное скотоводство.

МСХ РК предлагает для решения проблем в отрасли следующие целевые индикаторы:

1. Реформирование системы организации племенного дела;
2. Идентификация скота. Совершенствование учета КРС;
3. Внедрение современных методов оценки племенной ценности КРС;
4. Развитие фермерских хозяйств;
5. **Создание племенных хозяйств-репродукторов;**
6. Создание сети откормочных площадок;
7. Развитие кормопроизводства;
8. Создание мясоперерабатывающих комплексов;
9. Создание рынков по реализации скота.



Скот, который имеем



Скот, который предлагаем

Поддержка государства

Для решения накопившихся проблем на селе, и особенно в отрасли животноводства, нужны были государственные программы с достаточным финансированием для ее осуществления.

МСХ РК в лице АО «НУХ «КазАгро» в 2010 году разработало такие Отраслевые программы:

- **«Развитие экспортного потенциала мяса КРС в РК на 2010-2020 годы».**
- развития Фермерских хозяйств по программе **« СЫБАҒА »** .
- развитие семейных ферм по программы **«ЖАЙЛАУ»** .

Желающие заниматься животноводством могут при необходимости обратиться в АО «НУХ «КазАгро».

При условии самофинансирования на 15%, АО « КазАгроФинанс» может на 85% профинансировать ваш проект.

Все перечисленные Программы сопровождаются сроком финансирования до 12 лет, значительными субсидиями, низкими ставками вознаграждения от 4 до 12% и льготным периодом по основному долгу до 3 лет.

Для успешного осуществления реформ были внесены изменения в **«Закон о Племенном животноводстве в РК»**.

ТОО « СмартАгро Каркара» для удешевления проекта, также намерена обратиться в АО «КазАгроФинанс».

Решение проблем

Планируемая МСХ РК схема территориального размещения до 2020 года репродукторов, откормочных площадок и фермерских хозяйств.



Выбор породы

Выбор породы в мясном скотоводстве - один из главнейших технологических элементов производства высококачественной говядины. Компания выбирала по следующим параметрам.

Уровень продуктивности, акклиматизационную способность, воспроизводительную функцию, неприхотливость, оплата корма привесами, легкость содержания, выход мяса, качество туши, спросом на внутреннем и внешнем рынке как в живом весе, так и мясными продуктами.

Мы остановили свой выбор на красном ангусе. Именно эта порода проявила себя в мире с положительной стороны, как в жарком климате, так и в холодном, не снижая при этом качественные показатели. Справедливо считаясь при этом, мясной породой №1.



Порода	Вес теленка при рождении, (кг)	Выход телят на 100 коров	Среднесут. привес до 18 мес. (г)	Живая масса в 18 мес. (кг).	Убойный выход, (%).
Ангус	30-35	90-95	1500-2500	840	До 70
Герефорд	30-35	85-93	1500-2500	840	60-65
Шароле	36-44	80-92	1100	634	60
Лимузин	36-40	90-95	1100	632	60
Салерс	34-40	90-95	1000	578	60-65
Казахская белоголовая	20-30	90-96	750-800	450	60-65
Калмыцкая	20-30	90-96	700-800	450	55-60
Симментал	30	92-95	1000	570	58-62

Распространение породы в мире: В настоящее время широко распространена в США, Канаде, Аргентине, Новой Зеландии, Англии, Австралии.

Характерные свойства продукции

Особенности породы: Скот быстро и хорошо откармливается и по округлости форм, скороспелости и качеству туш он стоит на первом месте. При скрещивании с другими породами хорошо передают потомству мясные качества. Отличаются тем, что могут содержаться на открытом воздухе, даже в самые сильные морозы.

Экстерьер: Скот комолый (безрогий), красной масти. Короткие, правильно поставленные ноги и хорошо выраженные мясные формы; туловище широкое и глубокое, с ровной линией верха; шея короткая, незаметно сливающаяся с плечом и головой; поясница и крестец хорошо выполнены, мускулатура окороча опускается до скакательного сустава и хорошо развита.

Кожа рыхлая, тонкая, эластичная; костяк животных тонкий и составляет 15-18 % веса туши, а жировые прослойки в мускульных волокнах повышают нежность, вкусовые и питательные качества мяса.

Продуктивность: Живая масса коров 500-700 кг, быков 750-1000 кг; кастратов к 15-16 месяцам при интенсивном выращивании и откорме 500-600 кг; масса телят к 7-8-мес. возрасту 200 кг и выше; масса новорожденных телочек 30, бычков 35 кг. Телят выращивают на подсосе до 8 месяцев, чему способствует сильно развитый материнский инстинкт коров. Среднесут. привес 1500-2500г, убойный выход 65-70 %. Затраты корма на 1 кг привеса составляют 6.5 кормовых единиц. Молочность около 2 тыс. кг молока.

Мясо. Мясо породы ангус, наряду, с мясом породы герефорд считается наилучшим для приготовления стейков. Наиболее, ценным является чистопородное мясо — Certified Angus Beef. Мясо отличается хорошей мраморностью.

Хозяйство-репродуктор на 1500 голов

Месторасположение проекта

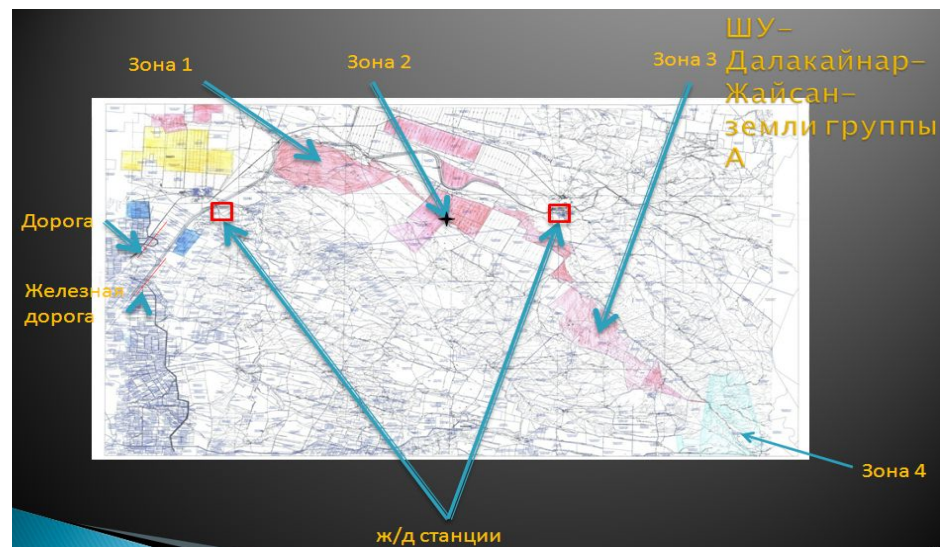
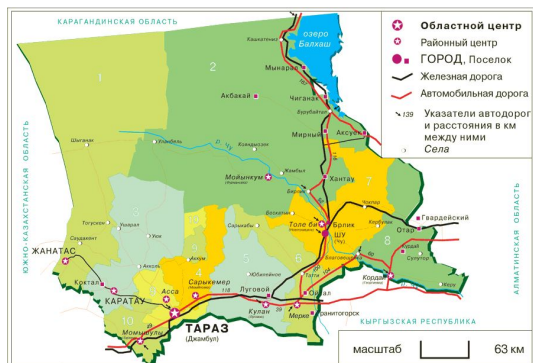
Реализация проекта планируется вблизи поселка Далакайнар, Шуского района, Жамбылской области, Республики Казахстан. Площадь отвода составляет 400 га. Будущий статус земельного участка- аренда на 49 лет. Рядом на выбранном массиве предполагается создать искусственное пастбище на позднюю осень. В вегетационный период есть возможность получить воду для орошения из Далакайнарского канала, который находится на границы территории. Таким образом, будут созданы условия выпаса скота и в зимний период на площади 300-320 га.

Основным фактором, повлиявшим на выбор места проекта является наличие достаточного количества земельных участков. На данный момент у инициатора проекта имеются следующие земельные участки, полученные в долгосрочную аренду с правом выкупа:

Поливные земли площадью 760 га.;

Пастбищные земли площадью 29 358 га;

Богарные земли площадью 3798 га



Хозяйство-репродуктор на 1500 голов

Наличие земель

№	Виды сельхозугодия (га)	Площадь,	Обработанная площадь,
1	Орошаемые пашня	378	48
2	Условно орошаемая пашня	871	217
3	Богарная пашня	7865	450
4	Пастбище	23600	-
	Всего орошаемые участки с учетом нового канала	778	265
	Всего земельных угодий	32 714	715

Данные земельные участки оформлены на ТОО «Смарт Агро Каркара», имеются соответствующие государственные акты.

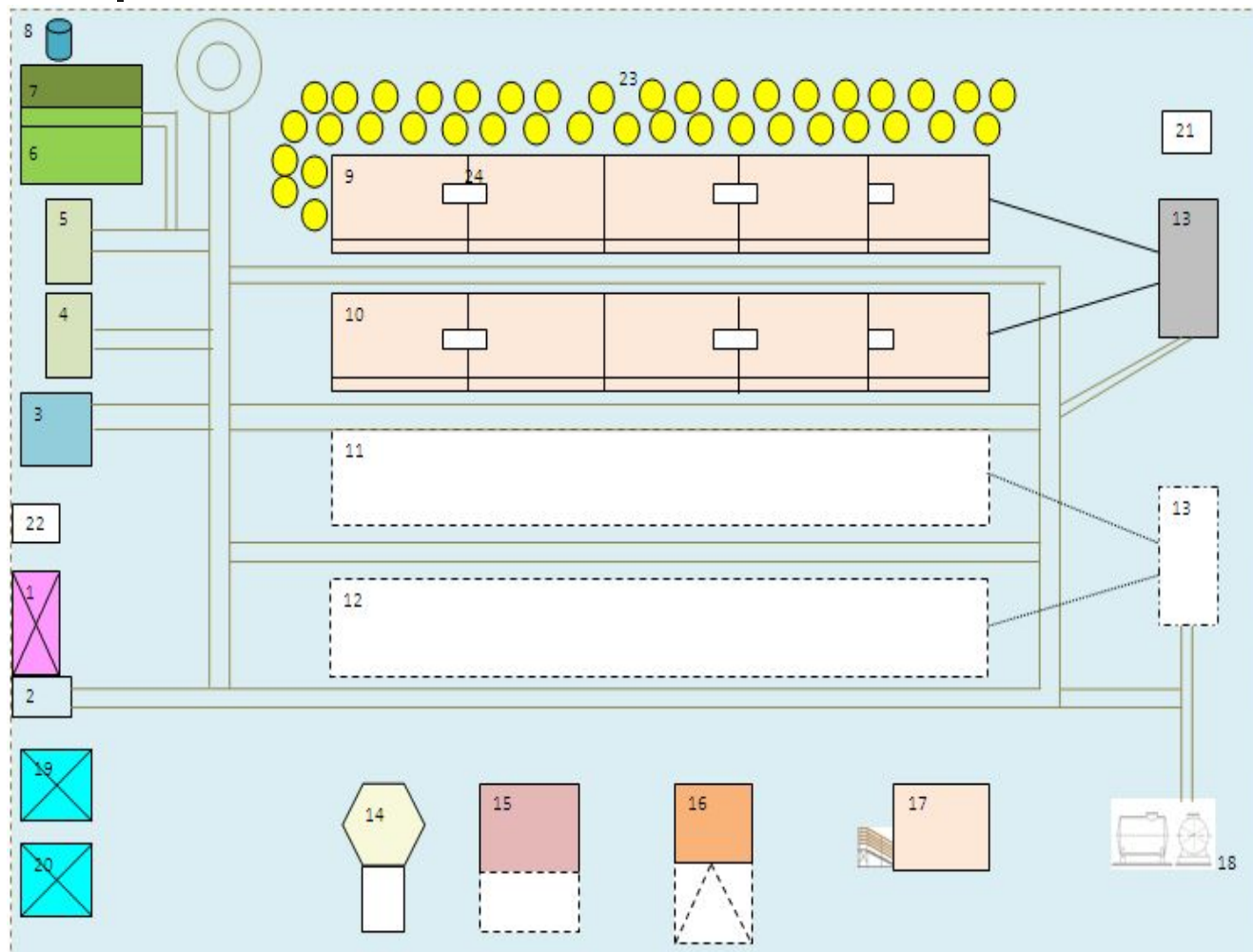
Из таблицы видно, что предстоит большая работа по поверхностному и коренному улучшению имеющихся сельхозугодий.

1. Далакайнар 3360 га богары + северная часть 5400 га пастбищ
2. Земли к/х Усаева 400 га поливная, требуется очистка канала, в данное время проводится работы.
3. Шокпар 3500 га пастбищ + участок Акбастау 2600 га пастбищ;
4. Станция Кулакшино, ст. Бель 3500 га;
5. Жамбыл (вдоль речки «Кербулак») 2600 га пастбищ;
6. Еспе 4000 га пастбищ;
7. ТОО Болтирик 1000 га пастбищ;
8. Бекдайров 1000 га пастбищ.

Всего: 23 600 га. пастбищ; 400 га. поливных земель; 3360 га. богарных земель.

Хозяйство-репродуктор на 1500 голов

Аппликация репродуктора ТОО «Смарт Агро Каркара» на 1500 голов



1. Санпропускник. КПП, АБК (офисное здание);
2. Дезбарьер;
3. Здание гаража одноэтажное;
4. Кормоцех;
5. Склад для кормов;
6. Сенажная траншея;
7. Силосная траншея;
8. Водонапорная башня;
9. Загоны для маточного поголовья;
10. Загоны для молодняка;
- 11-12. Загоны для скота в перспективе;
13. Лагуны для хранения навоза;
14. Здание для проведения аукционов;
15. Родильное отделение;
16. Весовая, ветпункт;
17. Карантинная площадка с трапом, изолятор для больных животных;
18. АЗС;
19. Дом для руководителя;
20. Дом для рабочих;
21. Крематор;
22. Трансформаторная;
23. Сено в рулонах;
24. Автопоилки.
25. Ограждение по периметру

Объекты



Водонапорная
башня



Гараж



Хранилище
для кормов



Дома для
специалистов



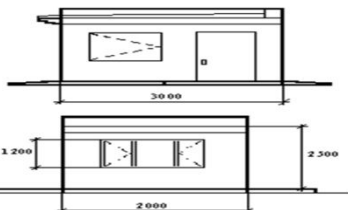
Кормоцех



Административно
- бытовой комплекс



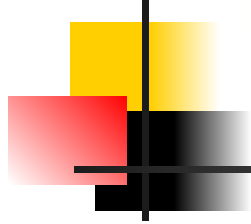
Родилка



Санпропускник

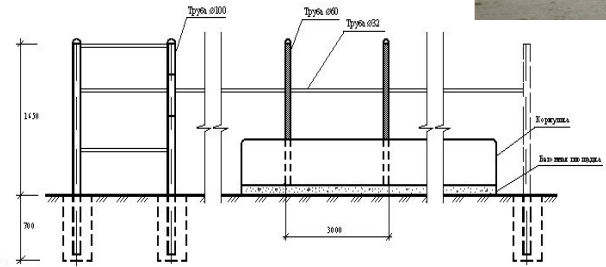
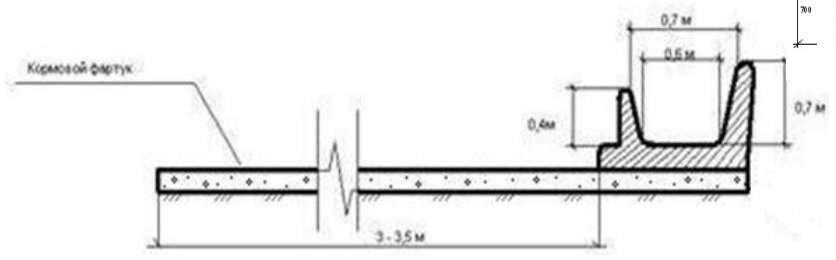


Ветпункт с
весовой

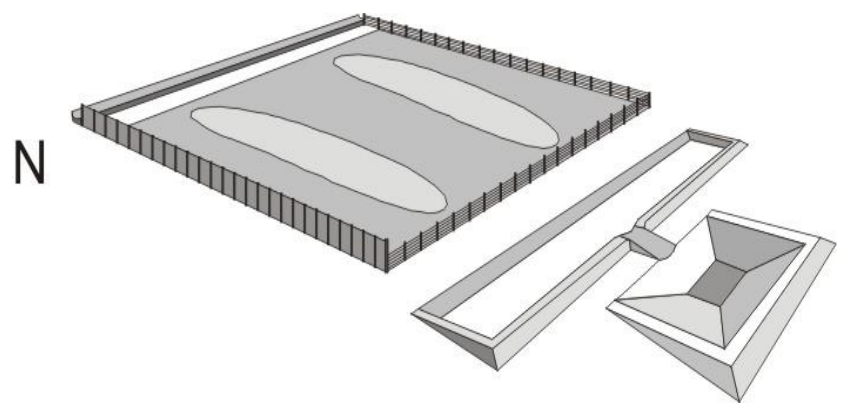


Силосные траншеи

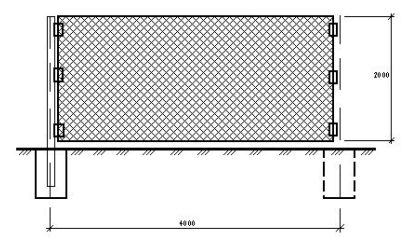
Ограждение кормушки



Кормовой стол

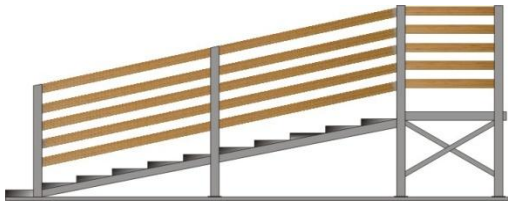


Отгонная
площадка
с лагуной



Ограждение по
периметру

Трап-пандус для выгрузки/погрузки скота



Поилки



Ветрозащита



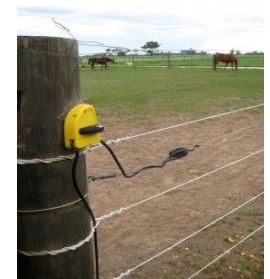
Скотопрогоны



Весовое
оборудование



Электропастух



Телескопический погрузчик



Грузовые автомашины, прицепы



Крематор



Комбайны



Кормораздатчик



Трактора, навесное оборудование



Сенорезка

Развитие пастбищных угодий

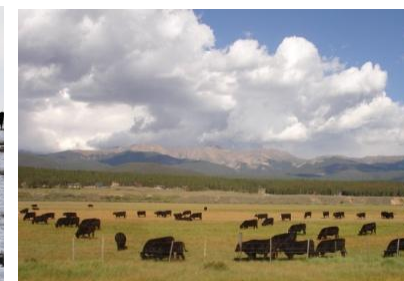
Площадь пастбищ в республике составляет 182 млн. га, естественных и сеяных сенокосов – 4,8 млн. га, площадь пашни, используемой для производства кормов - 2,5 млн.га.



В 2010 году снижение кормовых культур по сравнению с 1991 г. наблюдается более чем в 4 раза, удельный вес в общей посевной площади снизился с 32,5% до 11,8%. Наблюдается деградация пастбищ. Запустынивание и зарастание кустарниками и ядовитыми растениями.



Для успешного разведения животноводства ТОО «Смарт Агро Каркара» планирует в перспективе провести улучшение и обводнение пастбищ на 10 тыс.га.



Метод пастьбы-загонный. Сущность этой системы в том, что пастбища разбивают на ряд участков (загонов) электроизгородями, примерно одинаковых по запасу кормовой массы, которые стравливают последовательно один за другим, в зависимости от вегетативного периода трав.

Кормопроизводство

Кормовые культуры планируются сеять как на багаре, так и на орошаемых землях.

Посев и уборка однолетних и многолетних трав. Заготовка грубых кормов.



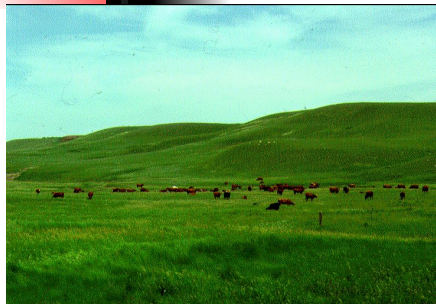
Уборка и заготовка сочных кормов.



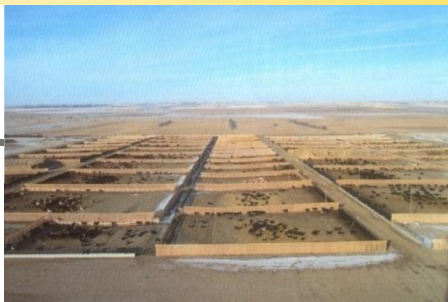
Уборка и заготовка фуражных кормов.



Схема производства



Содержание: на летних и зимних пастбищах,
на открытых площадках.



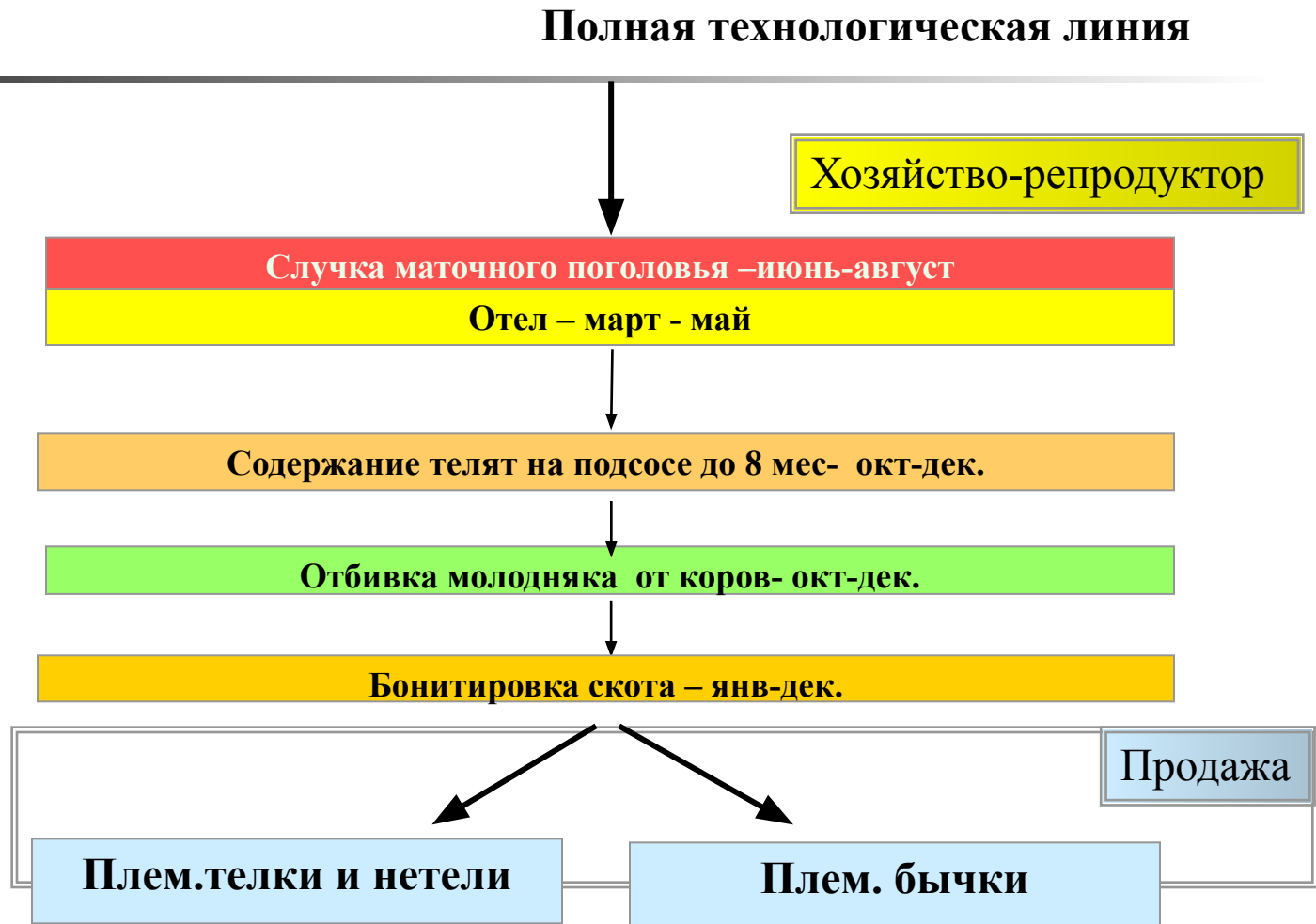
Кормление: пастба, приготовленные грубые,
сочные, концорма.




Воспроизводство: искусственное осеменение,
зачистка быками-производителями.



Схема производства



Ветеринарная безопасность



Ветеринарная служба будет ежегодно разрабатывать план противоэпизоотических и зоогигиенических мероприятий, включающие следующие пункты:

- перемещение партий животных в репродукторе осуществляется Приказом по предприятию, согласованного с ветврачом. Санкционированные перемещения скота осуществляются по скотопрогонам, либо технологическим транспортом;
- контролировать качество кормов, проведения случной кампании и отелов;
- осуществлять профилактические мероприятия, в т.ч дезинфекция и дератизация;
- систематически проводить акушерско-гинекологической диспансеризацию маточного поголовья, профилактические и лечебные мероприятий по ликвидации бесплодия;
- перемещения обслуживающего персонала или посетителей по территории репродуктора регламентируются Приказом по предприятию, на основе пропускной системы с обязательной фильтрацией через санитарный пропускник;
- обслуживающий персонал, менеджмент предприятия на основании Приказа, подвергаются регулярному плановому медицинскому осмотру на регулярной основе на предмет выявления симптомов зооантропозных заболеваний, с обязательной отметкой в личной медицинской книжке.
- вход персонала и приглашенных лиц на территорию сопровождается фильтрацией через санпропускник, сменой одежды и обуви на спецодежду и обувь предприятия. Выход из предприятия осуществляется также через санпропускник и сдачей спецодежды.
- транспорт, обслуживающий хозяйство- репродуктор, при въезде и выезде с территории объекта должен проходить через дезбарьер. Для поддержания чистоты и санитарного порядка на территории и внутри помещений один раз в месяц должен проводиться санитарный день. Территория содержится в чистоте уборка производится ежедневно.

Схема производства

Развитие маточного поголовья

2013 г. -
закуп **720**
нетелей

2014 г. закуп **430**
телочек предслуч.
возраста и **20**
бычков

2015 г. дек –
увеличение
маточного стада
до **1229** голов

2016 г. дек –
увеличение
маточного стада
до **1400** голов

2017 г. дек –
увеличение
маточного стада
до **1500** голов.
Достижение
проектной
мощности.

Предлагаемая ТОО «Смарт Агро Каркара» схема целевого использования плем. молодняка породы ангус.



А. Выполнение Программы развития экспортного потенциала мяса КРС в РК
Б. Выполнение Программы развития фермерских хозяйств «СЫБАҒА», «Жайлау».

Племенные нетели, бычки на продажу



Нетели- 18 мес. Живая масса 450-500кг.

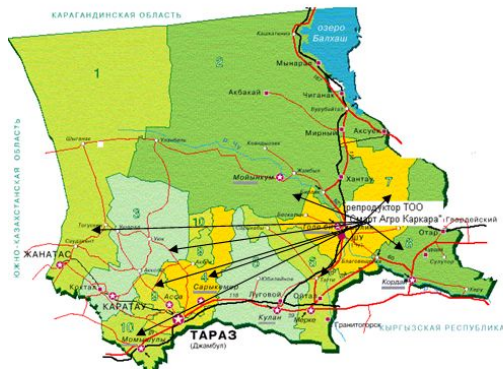
Стельность-3-4 мес.



Бычки 14 мес. Живая масса 530-550 кг.

В рамках реализации данного проекта предполагается приоритетная поставка племенного скота по пяти направлениям:

1. В первые годы, прежде всего, в хозяйства всех видов собственников Шуского района - СХТП, КХ, ФХ, ЛПХ;
2. В соседние районы Жамбылской области;
3. В соседние области региона;
4. Во все регионы Казахстана;
5. Экспорт в соседние страны.



ТОО «Смарт Агро Каркара» планирует поставку племенного молодняка, в первую очередь для сельхозпредприятий и фермерских хозяйств Жамбылской области и южного региона. В рамках породного преобразования по программе «СЫБАҒА» и «ЖАЙЛАУ» хозяйство также, готова поставлять ремонтных бычков и быков-производителей породы ангус.

В дальнейшем после запитки племенным поголовьем внутреннего и внешнего рынка ТОО «Смарт Агро Каркара» планирует создать откормочную площадку для выращивания скота на мясо.

Производство и реализация

Половозрастная группа	Среднегодовые значения (2018-2024), голов	Всего за период реализации, голов
Плеmpродажа нетелей в живом весе, голов (18 мес, стельные)	340	2 702
Плеmpродажа бычков в живом весе (14 мес.) через аукционы, голов	316	2 888
Плеmpродажа бычков в живом весе (14 мес.) - прямые продажи, голов	328	2 988
Плеmpродажа выбракованных быков-производителей	11	100
Всего плеmpродажа, голов	996	5 590
Продажа выбракованных коров на мясо, голов	300	2 768
Всего продажа на забой, голов	300	2 768
Итого реализация, голов	1 296	8 358

Структура инвестиций

Структура инвестиций по видам затрат	сумма, тыс. тенге	доля
Строительно-монтажные работы	368 659	17%
Оборудование и вспомогательная техника	83 702	4%
Сельскохозяйственная техника (в т.ч. оросительная техника)	541 737	25%
Закуп племенного КРС	912 900	43%
Оборотные средства	235 810	11%
Итого	2 142 807	100%

- Наибольший удельный вес в структуре инвестиций занимает закуп КРС – 43%

Структура финансирования - 1

Источники финансирования при старте проекта

Структура инвестиций по видам затрат	Заем (лизинг) в АО "КазАгроФинанс"		Софинансирование ТОО «Смарт Агро Каркара»	
	тыс. тенге	доля	тыс. тенге	доля
1. Строительно-монтажные работы	-	0%	368 659	100%
2. Оборудование и вспомогательная техника	58 591	70%	25 111	30%
3. Сельскохозяйственная техника (в т.ч. оросительная техника)	460 476	85%	81 261	15%
4. Закуп племенного КРС	775 965	85%	136 935	15%
5.оборотные средства	-	0%	235 810	100%
Итого	1 295 033	60%	847 775	40%

- Для софинансирования строительно-монтажных работ Компанией будет привлечено краткосрочное финансирование до ввода в эксплуатацию фермы.
- Остальное софинансирование является собственными средствами учредителей Компании (479 116 тыс. тенге)

Структура финансирования - 2

Источники финансирования после ввода в эксплуатацию фермы

Структура инвестиций по видам затрат	Заем/лизинг в АО "КазАгроФинанс"		Софинансирование	
	тыс. тенге	доля	тыс. тенге	доля
1. Строительно-монтажные работы	313 360	85%	55 299	15%
2. Оборудование и вспомогательная техника	58 591	70%	25 111	30%
3. Сельскохозяйственная техника (в т.ч. оросительная техника)	460 476	85%	81 261	15%
4. Закуп племенного КРС	775 965	85%	136 935	15%
5. Оборотные средства	-	0%	235 810	100%
Итого	1 608 393	75%	534 414	25%

- После ввода в эксплуатацию фермы планируется погасить краткосрочную задолженность на СМР путем выкупа АО «КазАгроФинанс» данной фермы с дальнейшим передачей ее в лизинг Компании (обратный лизинг). Таким образом, финансирование СМР составит: КАФ – 85%, Компания – 15% (собственные средства).

Финансовый результат

Параметры	Ежегодно после выхода на проектную мощность (на примере 2020 г)	За период прогнозирования (12 лет)
Чистый денежный поток от операционной деятельности, тыс. тенге	624 066	5 360 461
Чистый денежный поток по Проекту, тыс. тенге	425 926	3 476 903
Доходы, тыс. тенге	702 256	6 087 983
Чистая прибыль, тыс. тенге	553 355	3 873 978
NPV, тыс. тенге	-	1 375 337
IRR, %	-	14,17%
Период окупаемости (PBP), лет	-	6,7
Дисконтированный период окупаемости (DPBP)	-	7,7
Выплата налогов, тыс. тенге	58 723	490 145
К Количество рабочих мест, чел	34	-

График вложения средств соучредителей

			тыс.тенге
Транши	март 2013	июль 2013	окт.13
Структура	Софинансирование		
Оборудование и вспомогательная техника		25 111	
Сельскохозяйственная техника (в т.ч. оросительная техника)	261	81	
Закуп племенного КРС	480	87	49 455
Оборотные средства	324	94	47 162
ВСЕГО	341496,1414	295905,8573	116224,849

ТОО «Смарт Агро Каркара»



Спасибо за внимание !