

Тема : «Индивидуальный малоэтажный жилой дом»

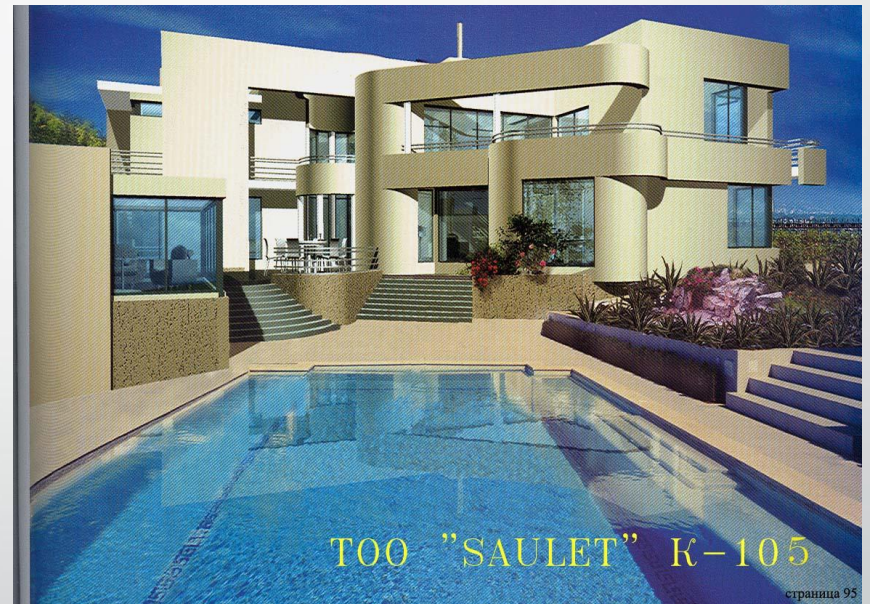


Подготовила: Ахмедина А.
15-04гр.

2018г.

Вводная беседа: «Проектирование малоэтажного жилища»

- Малоэтажное жилище – это разнообразные типы жилых домов, которые возводятся в сельской местности, в поселках городского типа, в небольших городах, в пригородах больших городов.
- Среди них дом на одну семью с приусадебным участком занимает особое место, т.к. он наилучшим образом удовлетворяет потребности жителей этих населенных мест.



I. Типы малоэтажных жилых домов

- Малоэтажный жилой дом – первичный элемент системы жилища.
- Малоэтажные жилые здания характеризуются весьма широкой типологией, учитывающей -
 - национальные и региональные традиции,
 - наличие земельного участка и возможность ведения на нем хозяйственной деятельности, большую, как правило, общую и жилую площадь,
 - существенную индивидуализацию проектных и планировочных решений, формирующиеся уровни социального положения владельцев малоэтажных домов, различные формы организации их строительства,
 - возможность многофункциональности



2. Основные требования и факторы, влияющие на проектирование жилища

При разработке проекта следует учитывать комплекс **функциональных, нормативных и конструктивных** требований к организации жилой среды.

В первую очередь необходимо выбрать конкретный природно-климатический район и в этих определенных ситуационных условиях создать наиболее подходящий, гармонирующий проект жилья.

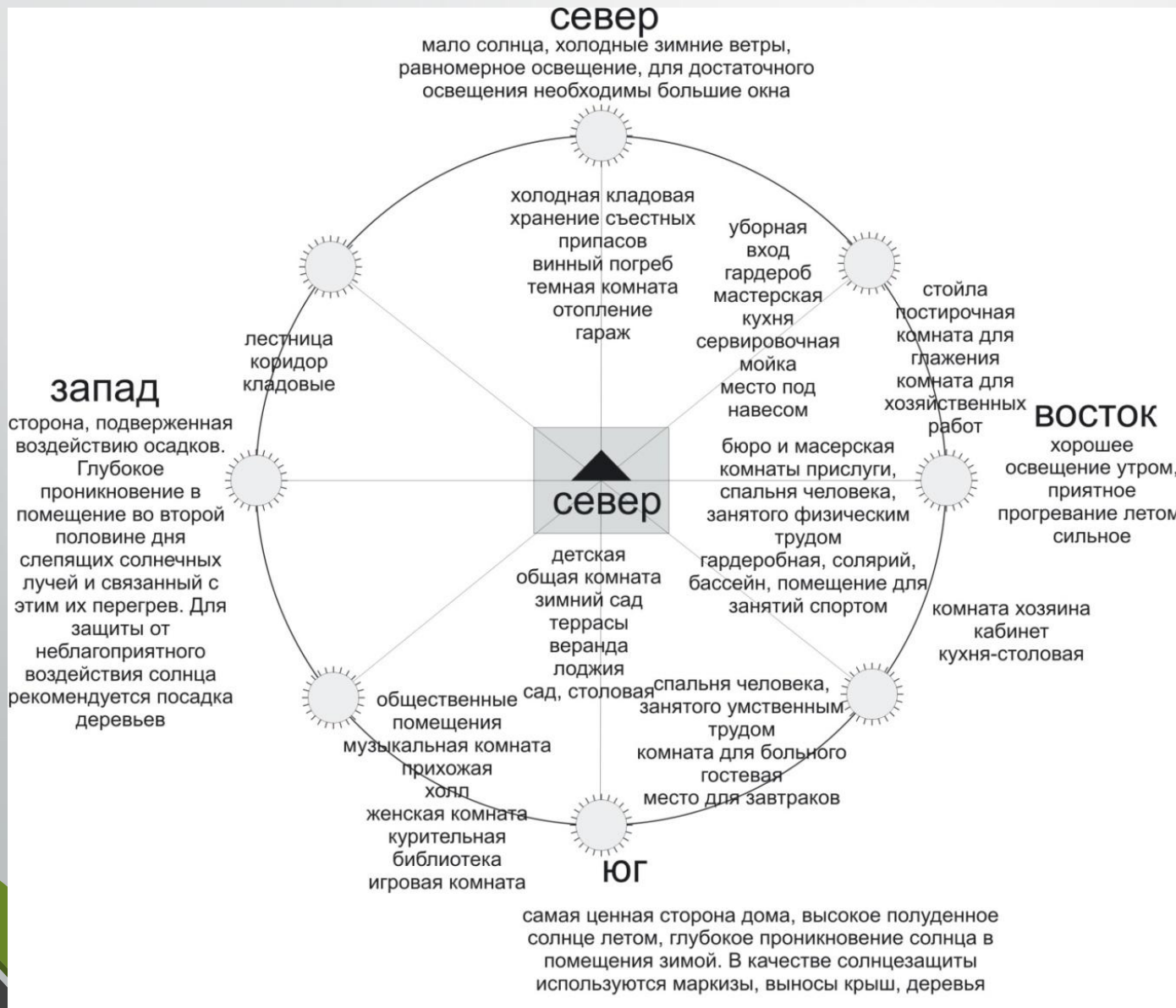
Для территории Казахстана наиболее распространенной зоной **климатического районирования** являются зона **III группы** (частично **II и IV**).



2. Основные требования и факторы, влияющие на проектирование жилища (продолжение)

- Типы и формы жилых домов определяются социально-экономическими условиями общества и природно-климатическими особенностями данного района.
- Можно выделить 3 основные группы факторов, влияющих на формирование жилища: **ПРИРОДНЫЕ;** **СОЦИАЛЬНЫЕ;** и **ТЕХНИЧЕСКИЕ.**
- **К ПРИРОДНЫМ** – относятся географическое положение, климат, элементы внешней среды Рельеф местности, перепады температуры, количество осадков, преобладающие ветры и др.
- **СОЦИАЛЬНЫЕ ФАКТОРЫ** – это особенности производственной деятельности и быта населения, социально-демографическая структура, характер процессов жизнедеятельности (образ жизни).
- **ТЕХНИЧЕСКИЕ ФАКТОРЫ** – определяют экономические и производственные возможности создания и оборудования жилища
(учитывая учебный характер проектирования, предлагается полное инженерное обеспечение на основе централизованных сетей холодного и горячего водоснабжения, отопления и вентиляции. Конструктивное решение и способ строительства должны определяться основными тенденциями современных технологий).

3. Благоприятная ориентация для отдельных помещений



4. Функциональное зонирование, структура индивидуального жилого дома

Функционально планировочная структура – четкое выявление в планировке дома соответствующих зон (индивидуальной и коллективной).

Проектирование помещений сводится к компоновке необходимых функциональных зон на плане жилого дома. «День-ночь» - наиболее распространенный вид функционального зонирования.

Схема функциональных связей помещений жилого дома.

Зона дневного пребывания

Зона обслуживания
и удовлетворения
физиологических
потребностей

прихожая

коридор

кухня

хозпомещения

санузел

Зона коллективного
пользования,
внутрисемейного
общения

общая комната

столовая

Рабочая зона,
профессиональная
и любительская
деятельность

кабинет

холл, библиотека

помещение
для любительских занятий

Схема функциональных связей помещений жилого дома.

Зона ночного пребывания

Зона родителей

спальня

санузел

гардеробная

Зона детей,
воспитания и обучения

спальни

игровая

5. Состав помещений, их габариты и функциональное назначение.

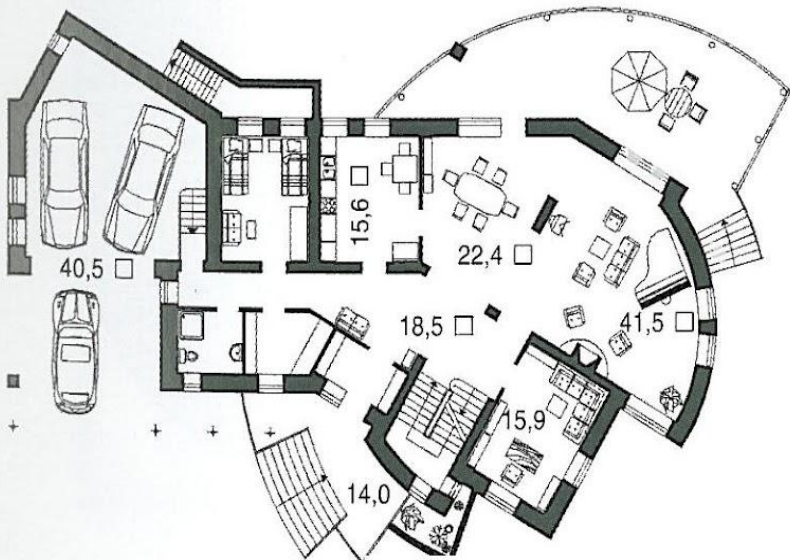
Основные группы помещений малоэтажного индивидуального дома:

- **Жилые помещения:** гостиная, спальная комната, комната для занятия, кабинет, детская, столовая.
- **Помещения личной гигиены:** ванная, душевая, санузел, бассейн и т.п.
- **Хозяйственные помещения:** кухня, кухня-столовая, помещение для хоз.работ, гараж, постирочная.
- **Коммуникационные помещения:** передняя, холл, тамбур, коридор и т.п.
- **Помещения для размещения и хранения вещей:** кладовые, гардеробные, встроенные шкафы.
- **Приквартирные летние помещения:** лоджии, террасы, балконы и т.п.

Жилые комнаты

Жилые комнаты должны быть непроходными и иметь естественное освещение. Пропорции комнат, т.е. отношение ширины к длине, находится в пределах от 1:1 до 1:1,5; рекомендуемая высота жилых комнат от 2,8м.

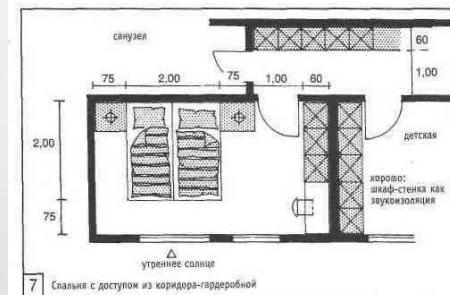
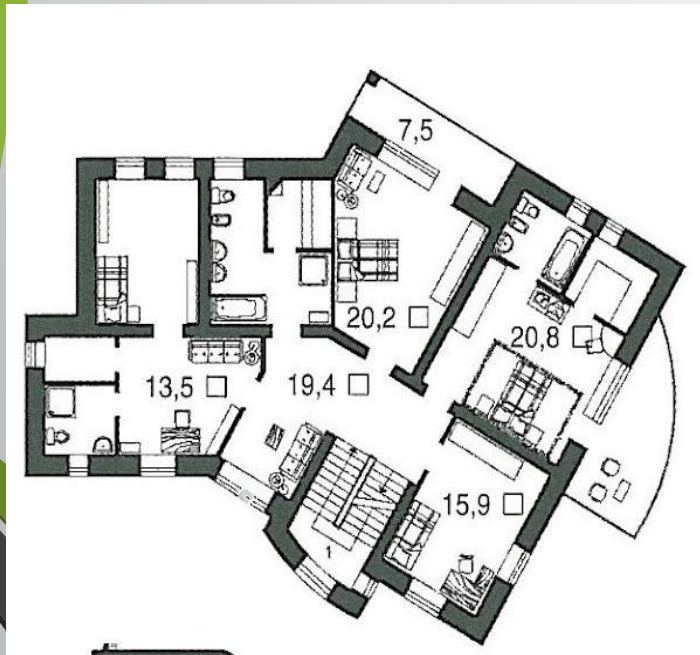
План 1 этажа



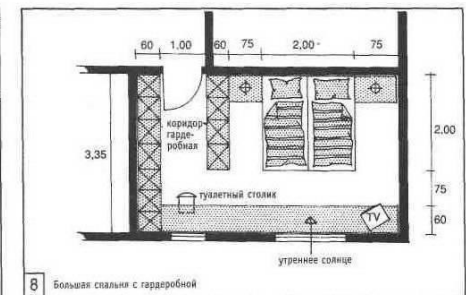
- Общая комната (гостиная)* – функциональный и композиционный центр квартиры, из чего следует, что важным фактором, влияющим на конфигурацию, размеры помещений и здания в целом, является положение общей комнаты в плане дома. Высота общей комнаты может быть увеличенной и даже переменной.

Спальные комнаты

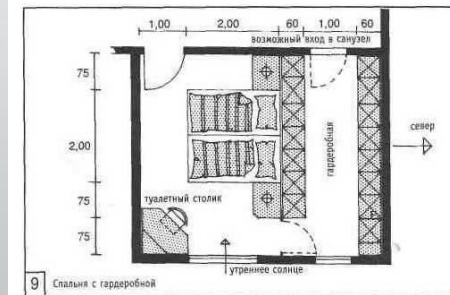
Спальные комнаты – совместно с общей комнатой, являются жилыми помещениями, определяющими размер дома и его планировочную схему. Спальные комнаты могут быть на одного или двух человек. Минимальная площадь спальни на одного человека – 10 м², на двоих 14 м²; рекомендуемая высота спален – 2,8-3,0 м. При размещении спален в мансардном этаже высота стены до скоса потолка должна быть не менее 1,6м.



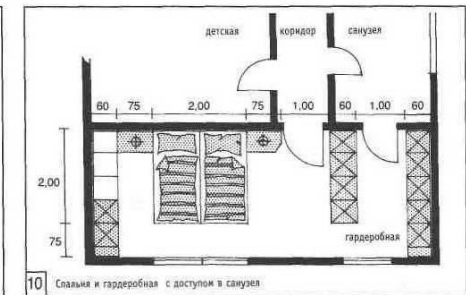
7 Спальня с доступом из коридора-гардеробной



8 Большая спальня с гардеробной



9 Спальня с гардеробной



10 Спальня и гардеробная с доступом в санузел

Кухни

- **Кухня является рабочим местом квартиры, помещением, в котором проводят много времени. Часто кухня, одновременно являющаяся столовой — место встречи всей семьи.**

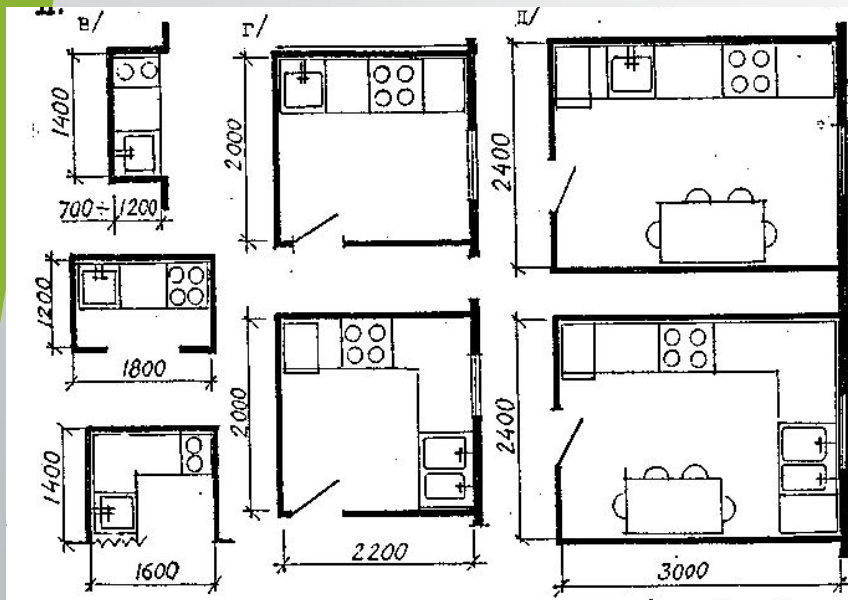
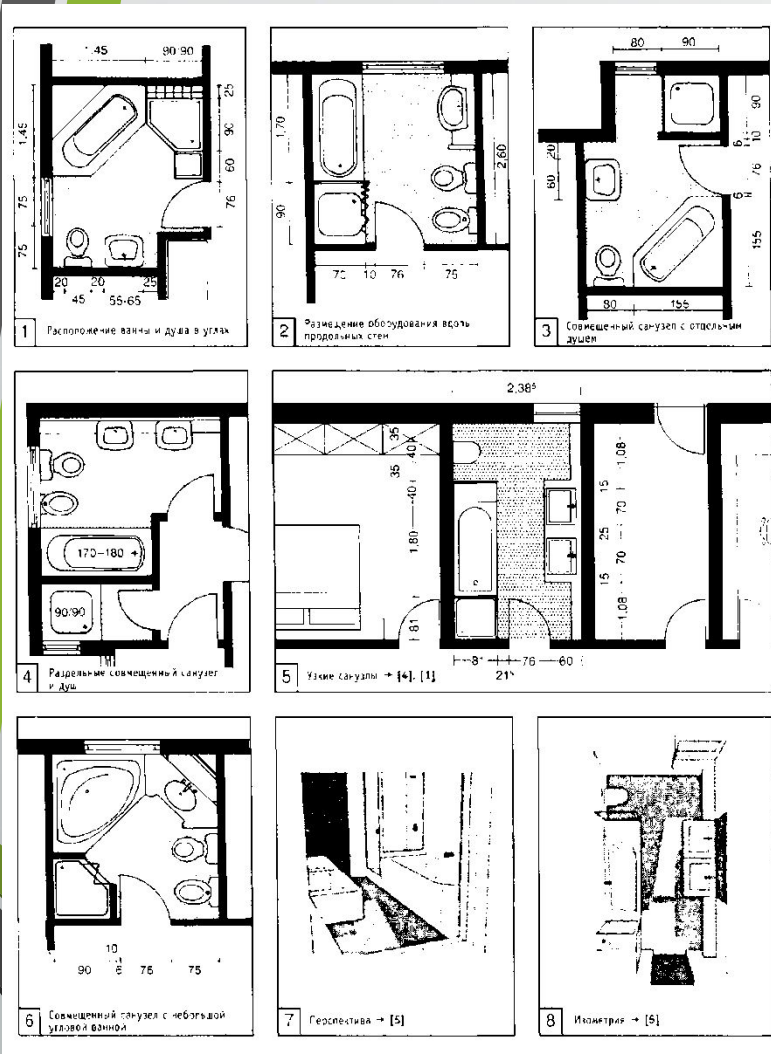


Рис. 3. Планировочные решения кухонь:

- I. Габариты кухонного оборудования: а) плиты; б) мойки
- II. Варианты планировок: в) кухни-ниши; г) рабочие кухни; д) кухни-столовые

- **Кухню лучше ориентировать на северо-восток или северо-запад. Она должна иметь связь с подвалом и садом. Желательно иметь визуальную связь с садовой калиткой, дверью дома, площадкой, где играют дети, и террасой.**
- **Кухня должна иметь хорошую связь с прихожей, столовой и помещением для домашних работ.**

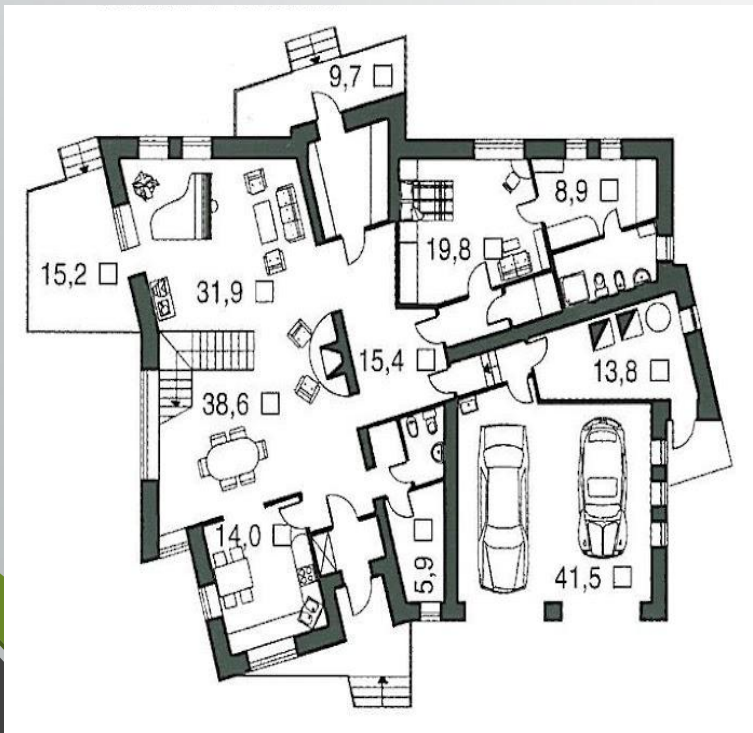
Санитарные узлы



- *Санитарные узлы в проектах жилых домов встречаются трех типов: совмещенный, раздельный и «гостевой». Минимальный размер туалетной комнаты – 1,2 x 1,5 м, ванной комнаты – 2 x 2 м. В проектировании жилых домов в двух и более уровнях санузлы устраиваются на каждом этаже.*
- *Постирочная предусматривается в 4-5 комнатных домах и размещается в хоз.зоне, вблизи кухни и хозяйственного входа. Площадь постирочной – около 4 м².*

Гаражи, коммуникации

- **Гараж** бывает отдельным, сблокированным или встроенным в дом. При этом не разрешается непосредственное примыкание жилых комнат к гаражу и размещение их над гаражом. Вход в дом из гаража должен быть организован через тамбур. Размеры гаража определяются габаритами машин и их количеством, но не менее 3х6 м.



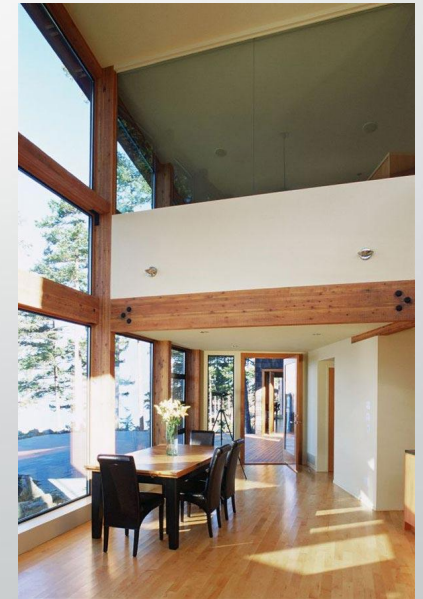
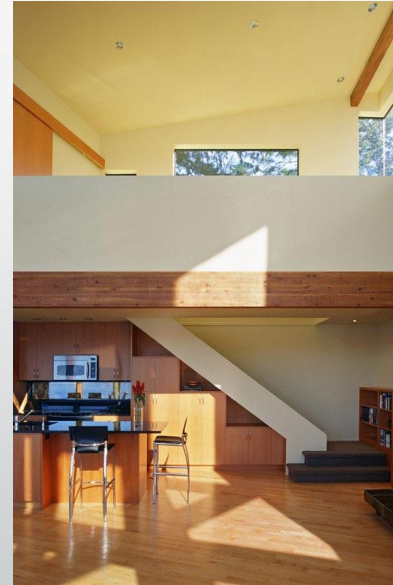
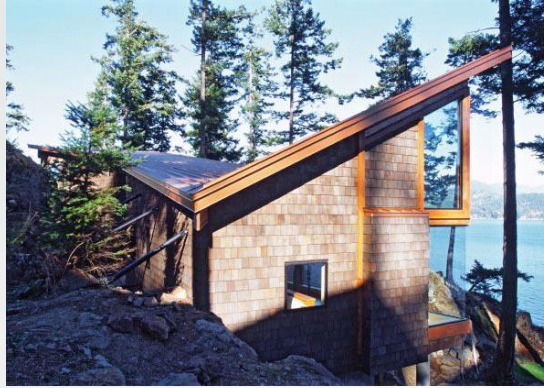
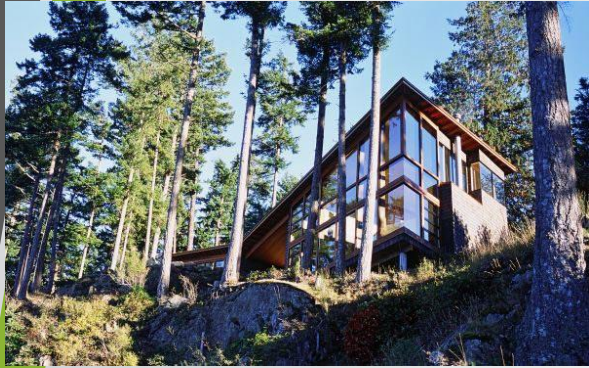
- **Коммуникации** – коридоры, внутренние лестницы, холлы для соединения различных помещений и функциональных зон дома.
- **Ширина коридоров** должна быть не менее 1,1 м. Коридор должен иметь естественное освещение или освещаться вторым светом.

Аналоги жилых домов

Деревянный дом на утесе

Проект архитектурной студии “Стерджесс Архитект”, деревянный дом расположенный на острове Боуэн Айленд, в Канаде, близ Ванкувера. Дом расположен на крутом утесе, в 100 метрах от дома обрыв, под которым бьет волнами северная часть Тихого океана. Дом спроектирован для семьи, имеющей двоих детей.





Необычный загородный дом

Задумывались ли вы каким образом можно жить в подземном бункере? Сегодня мы показываем вам, как можно жить в подземном доме.



Представленный дом расположен в швейцарской деревне Вальс, в глубине гор, в месте, где его достаточно трудно обнаружить.



Вход в дом выполнен в виде овальной прорези. Большие окна делают дом заметным. Лестницы сделаны из камня. Архитектор – Кристиан Мюллер.





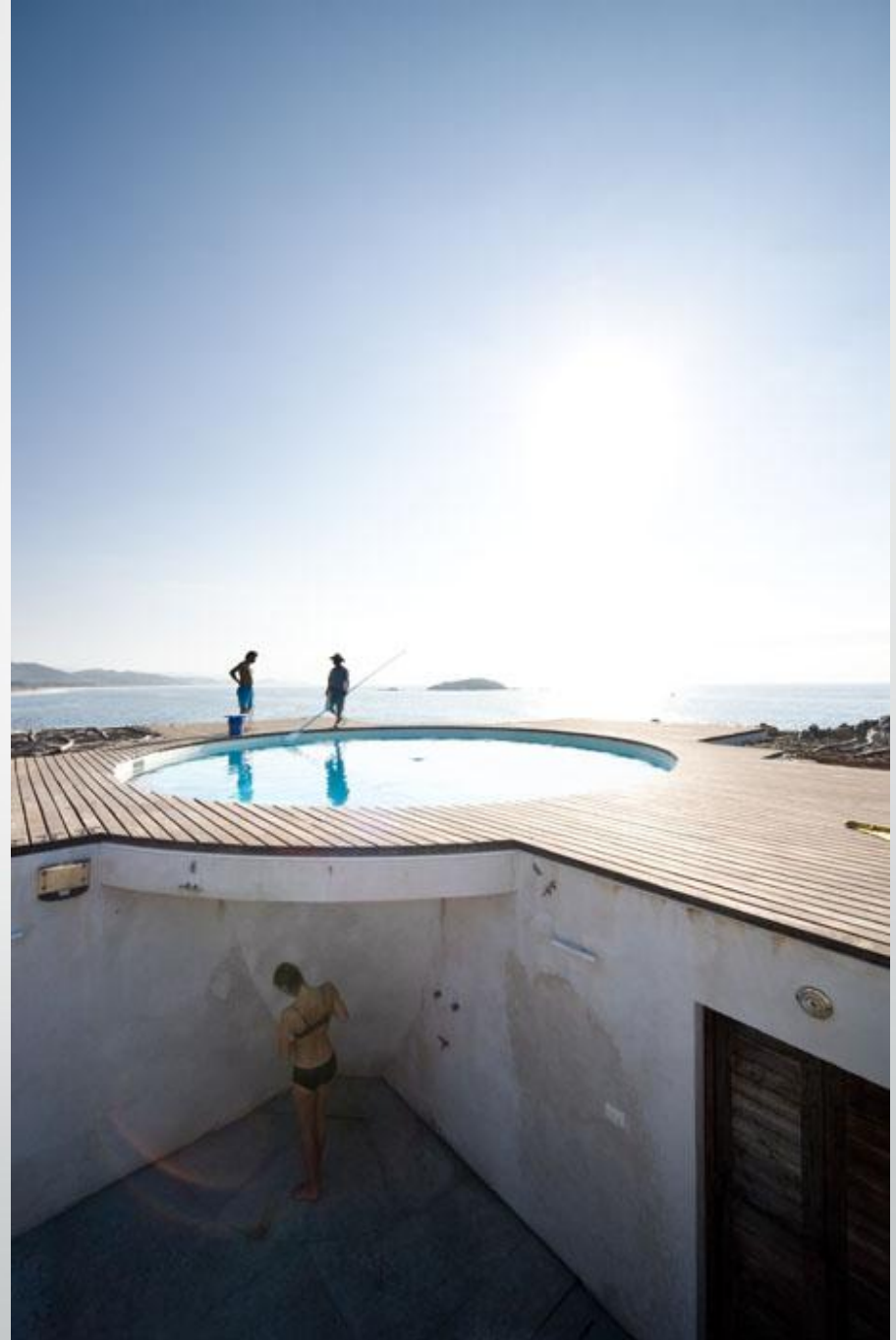




Дом на берегу



Архитектор Татьяна Бильбао спроектировала прекрасный дом на берегу экзотического пляжа в Мексике. Рай.

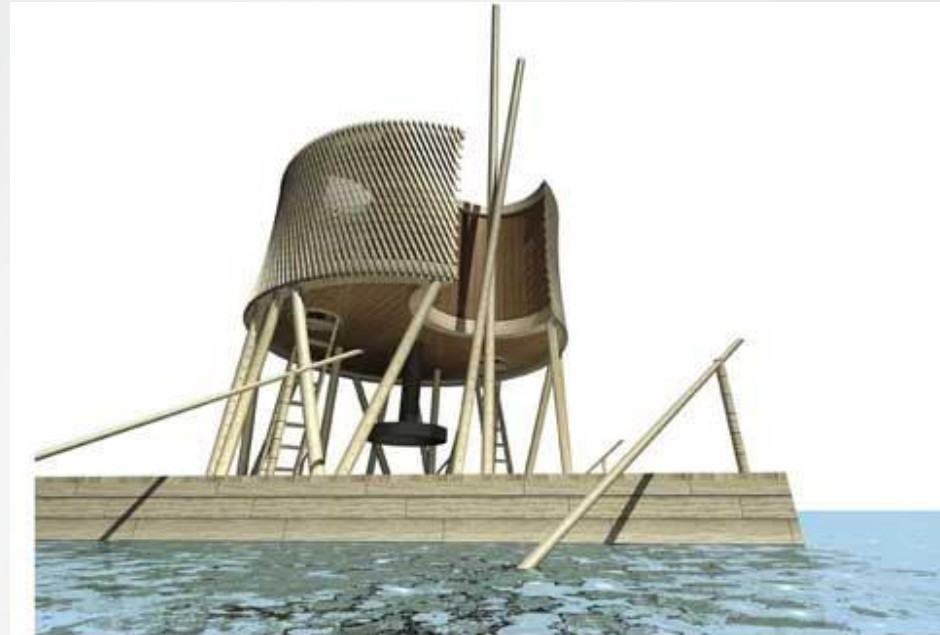




Плавающая архитектура - "Ноев ковчег"



- В июне 2008г в деревне Никола-Ленивец под Калугой прошел архитектурный фестиваль «Архистояние-2008».
- В этом году темой фестиваля стали “плавающие объекты”. Дома-плоты были представлены российскими (Тотан Кузембаев, Владимир Плоткин, Александр Пономарев) и зарубежными (французское бюро R&Sie, Сами Ринтал) архитекторами.
- Строение состоит из двух зон, зоны отдыха и жилой зоны. Интерьер вполне комфортабельный. Свет в помещение попадает через круглые иллюминаторы, что способствует естественности освещению.





- ✓ **Название: Коттедж у канала (Monument Channel Cottage)**
- ✓ **Расположение: Джорджиан-Бей, Онтарио, Канада**
- ✓ **Архитекторы: CORE Architects**
- ✓ **Общая площадь: 197 м2**





✓ Название: **частный дом Sam's Creek**

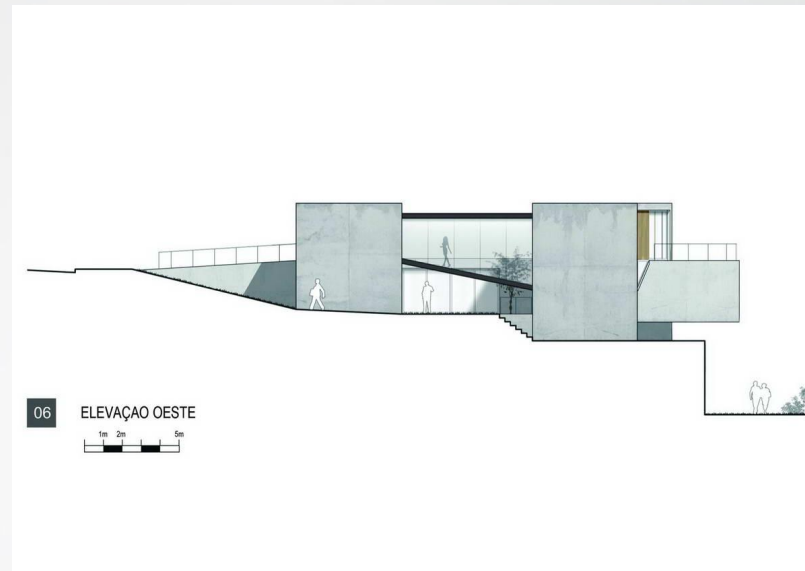
✓ Расположение: Бриджхэмптоне, штат Нью-Йорк

✓ Студия Bates Masi Architects

✓ Общая площадь: 605 м²

✓ Особняк разделен на несколько блоков. Все блоки соединены между собой террасами и садом,





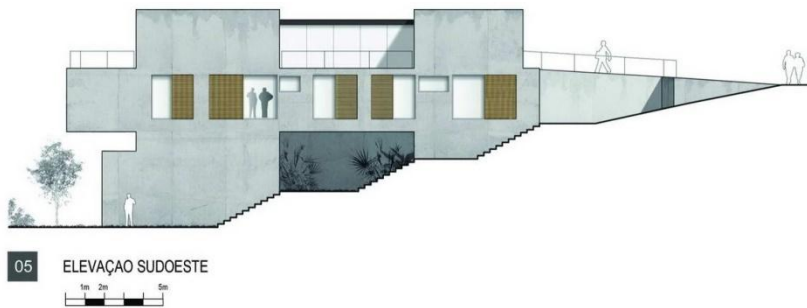
Название: **Резиденция Итаи**

Расположение: Сантана-ди-Парнаиба, Сан-Паулу, Бразилия

Архитекторы: Ariacas Arquitos, Brito Antunes Arquitetura

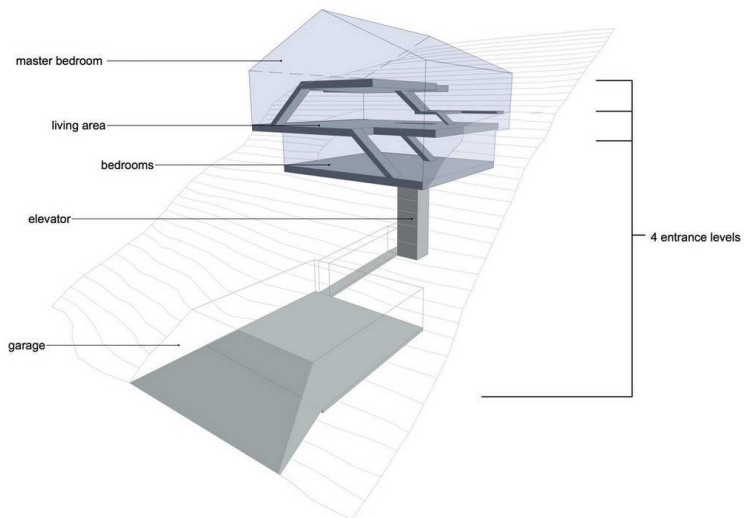
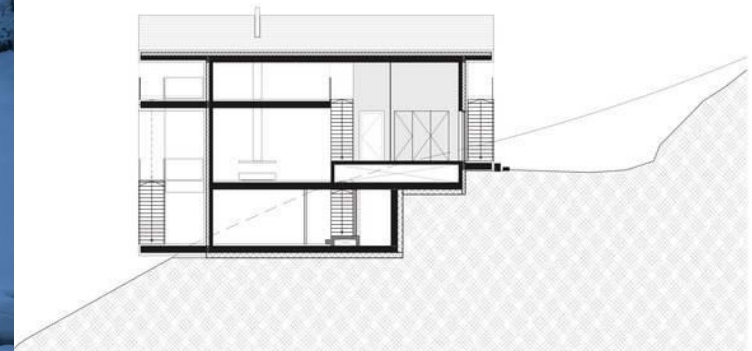
Строительство: 2013

Общая площадь: 350 м²



Название: **Шале Анзер (Chalet Anzere)**
Расположение: Анзер, Вале, Швейцария
Архитектура: SeARCH

Строительство: 2015
Общая площадь: 500 м2



БИБЛИОГРАФИЯ

- 1. Архитектура. Учебник. Т.Г. Маклакова, С.М. Нанасова и др. – М., Издательство «АСВ», 2004- С. 464.
- 2. Архитектурное проектирование жилых зданий. Учебник для ВУЗов. М.В. Лисициан, В.Л. Пашковский и др. – М. «Архитектура – С», 2006 – С. 488.
- 3. Архитектурное проектирование. Учеб. М.И. Тосунова «Высшая школа», 1968, 368 стр.
- 4. Строительные нормы и правила. Дома жилые многоквартирные. СНиП РК - 3.02 – 27 – 2004.
- 5. Строительные нормы и правила. Жилые здания. СНиП РК - 3.02 – 43 – 2007.
- 6. Строительное проектирование. Э. Нойферт Пер. с нем. - М.; «Стройиздат», 2005,- С. 264.