

# КРАСНАЯ КНИГА ЛЕНИНГРАДСКОЙ ОБЛАСТИ

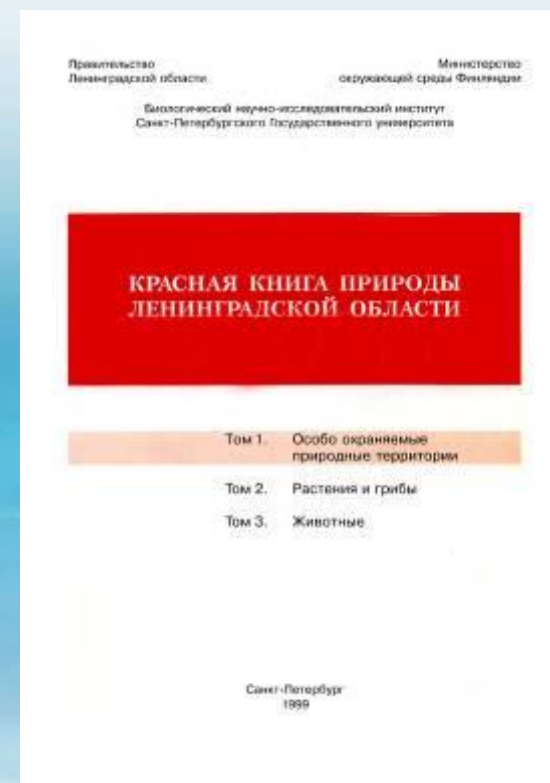
ЖИВОТНЫЕ



**Красная книга природы Ленинградской области — аннотированный список редких и находящихся под угрозой исчезновения видов грибов, растений и животных на территории Ленинградской области, а также сведения о состоянии существующих и планируемых особо охраняемых природных территорий.**



[http://www.naukaspb.ru/Red\\_books/LO1/len\\_obl1.html](http://www.naukaspb.ru/Red_books/LO1/len_obl1.html)



# МЛЕКОПИТАЮЩ

**Росомаха**

**Речная выдра**

**Европейская норка**

**Обыкновенная летяга**

**Чёрная крыса**

**Садовая соня**

**Подземная полёвка**

**Полёвка-экономка**

**Европейская косуля**

**Ночница Наттерера**

**Прудовая ночница**

**Усатая ночница**

**Водяная ночница**

**Рыжая вечерница**

**Двуцветный кожан**

**Крошечная**

**бурозубка**

**Кольчатая нерпа**

**Серый тюлень**

# POCOMAXA



**Росомаха - зверь из семейства куньих, но напоминающий одновременно барсука и медведя. Неуклюжая с виду, но очень быстрая, сильная и ловкая хищница. Относится к естественно редким животным.**



# РЕЧНАЯ ВЫДРА



**Ловкая и гибкая выдра относится к семейству куньих, ведет полуводный образ жизни. Всегда селится по берегам рек или ручьев с быстрым течением и изобилием рыбы. Но в ее рацион также входят лягушки, раки и даже водоплавающие птицы.**

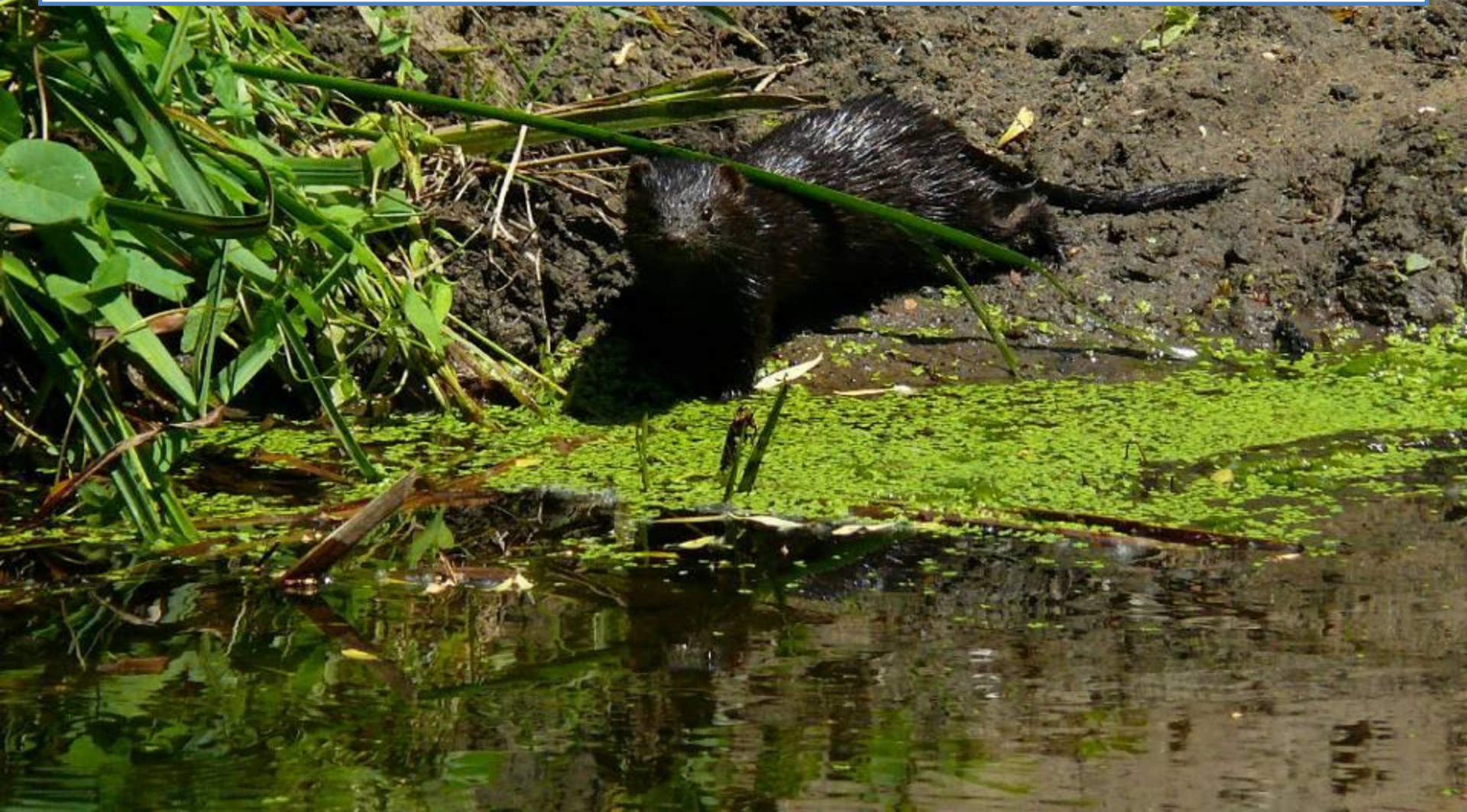


# ЕВРОПЕЙСКАЯ НОРКА





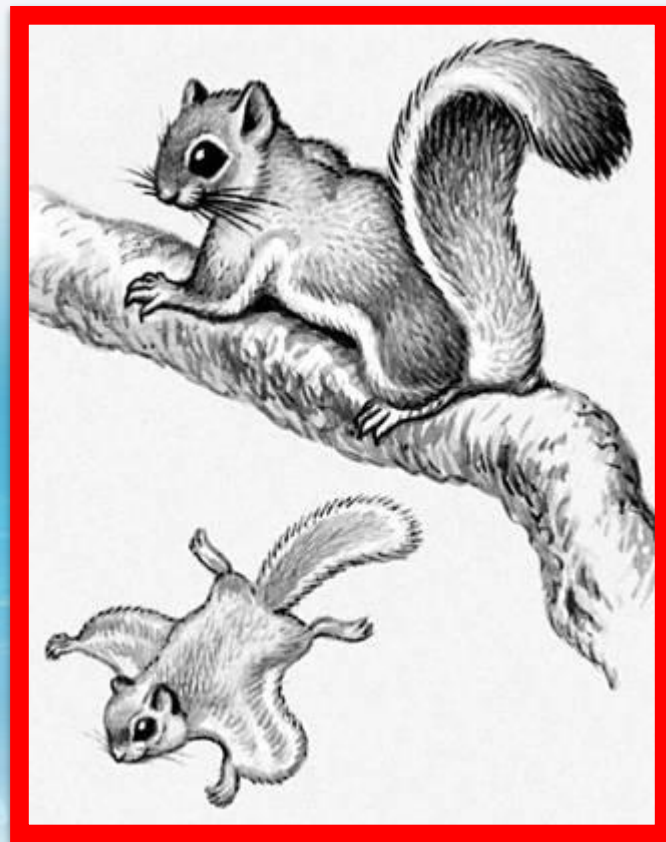
**Европейская норка - небольшой зверек с блестящим мехом. Селится вдоль берегов ручьев, рек и озер. Редко отходит от берегов водоема дальше 200 м. Излюбленные места обитания - заросшие кустарники и лес, подмытые берега речек и ручьев, старицы и небольшие озера.**



# ОБЫКНОВЕННАЯ ЛЕТЯГА



**Летяга - небольшой грызун, по размерам чуть мельче белки, его тело может быть длиной от 14 до 21 сантиметров. Как обычная белка, летяга проводит большую часть жизни на деревьях, на землю спускается редко. Летягой белка названа за умение планировать с помощью кожной перепонки, которая находится между передними и задними лапами.**



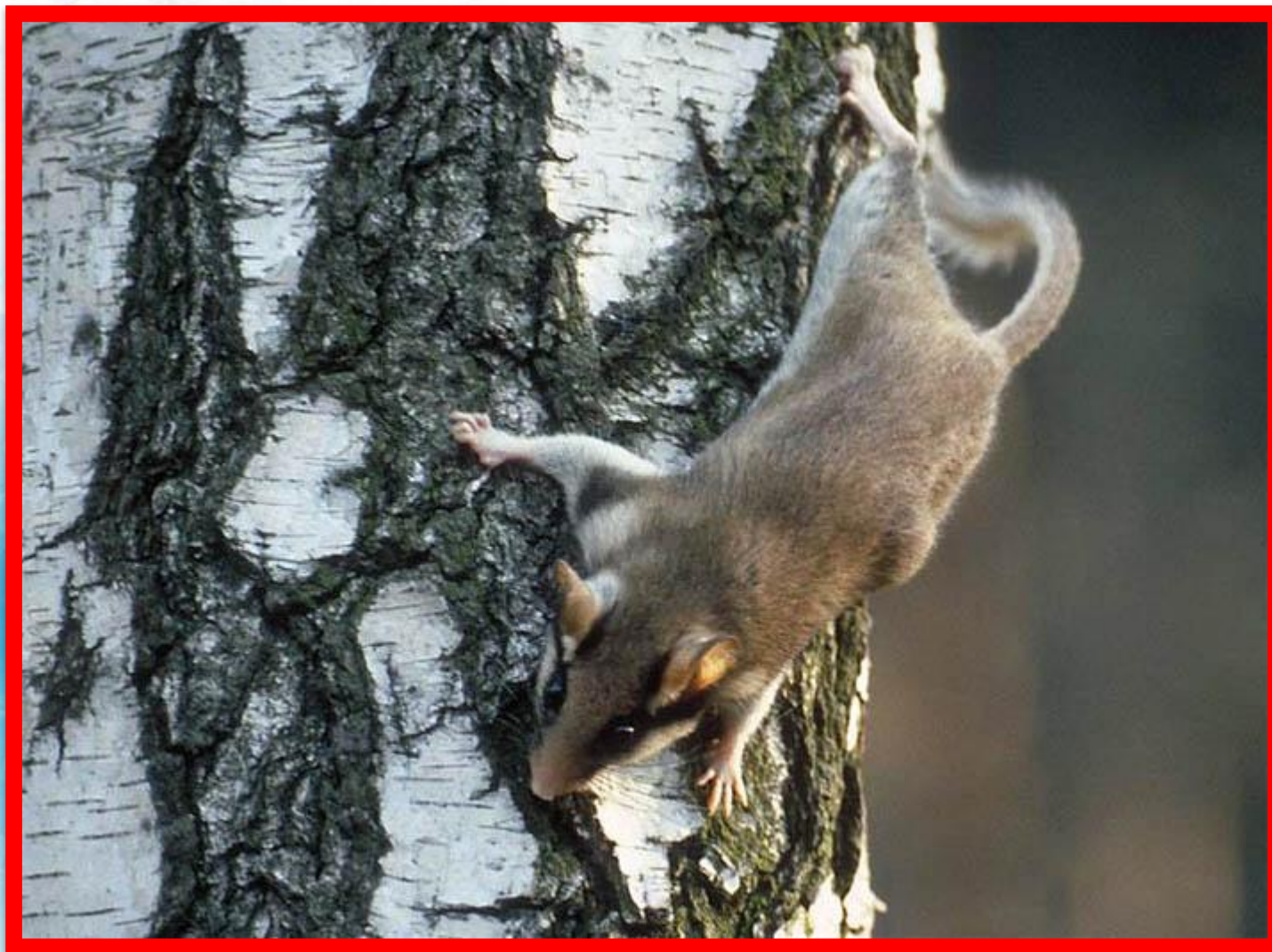
# ЧЁРНАЯ КРЫСА



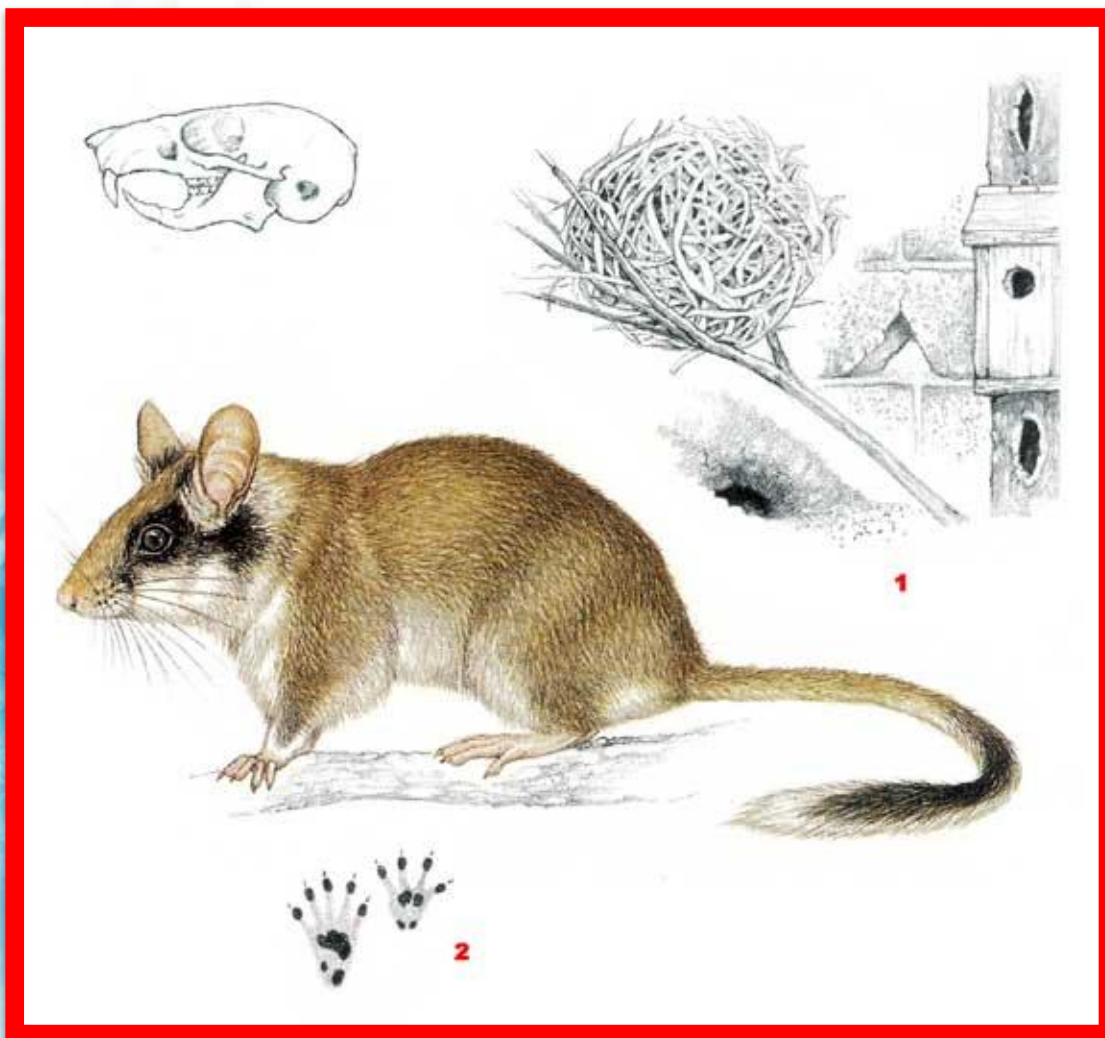
**В природе нор, как правило, не роет, а обитает в дуплах или устраивает на деревьях шарообразные гнёзда из веток, похожие на гнёзда сорок. Очень хорошо лазает, в природе нередко ведёт полудревесный образ жизни, но плавает редко. Активна преимущественно ночью. Подобно серым крысам, чёрные крысы живут**



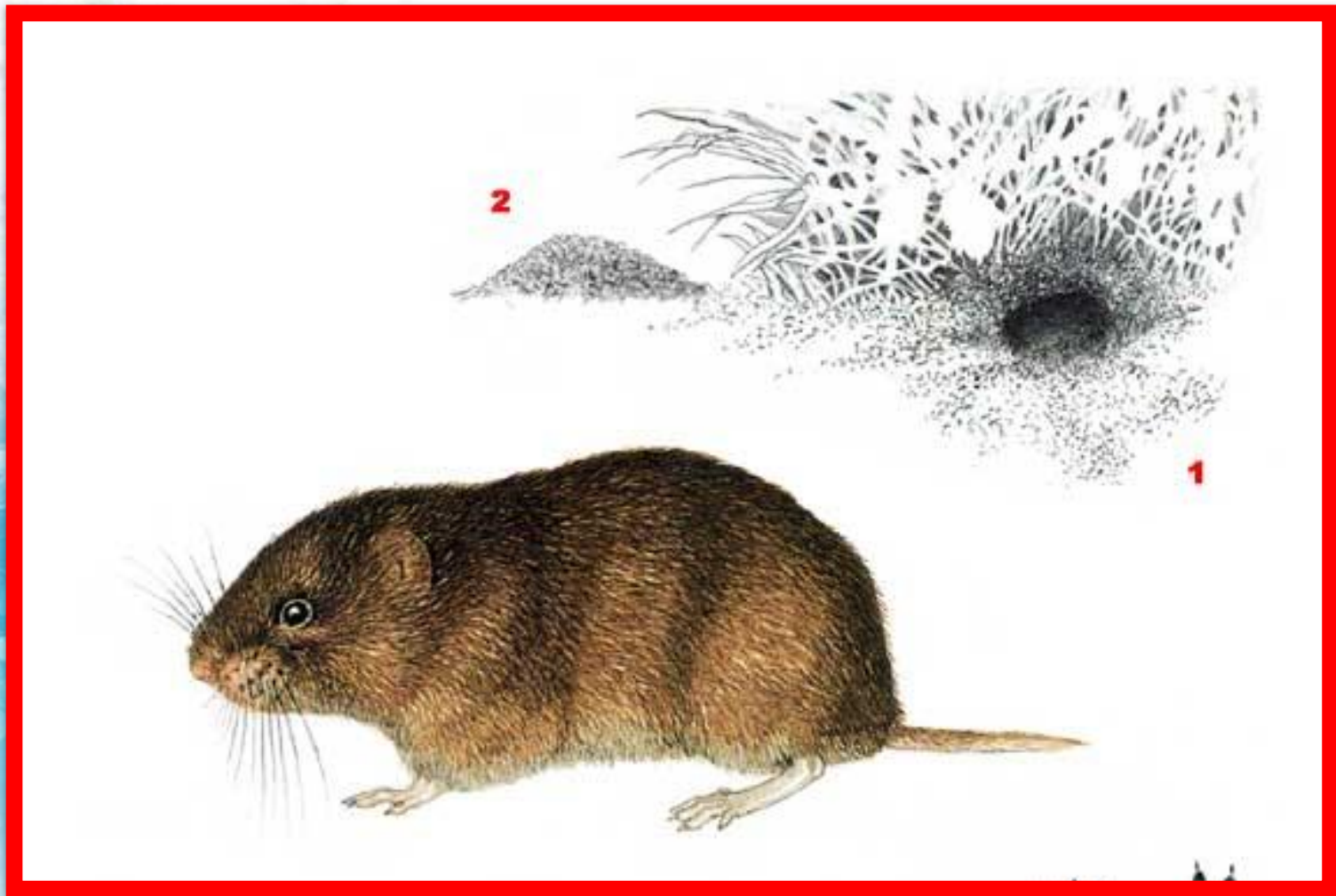
# САДОВАЯ СОНЯ



**Садовая соня — это маленький грызун, достигающий в длину 14 см при длине хвоста 9 см. Голова и спинка красновато-бурые, брюшко — белое. Пушистый хвост в концевой части — черный, а кончик — белый. От глаза к уху проходит черная полоса.**

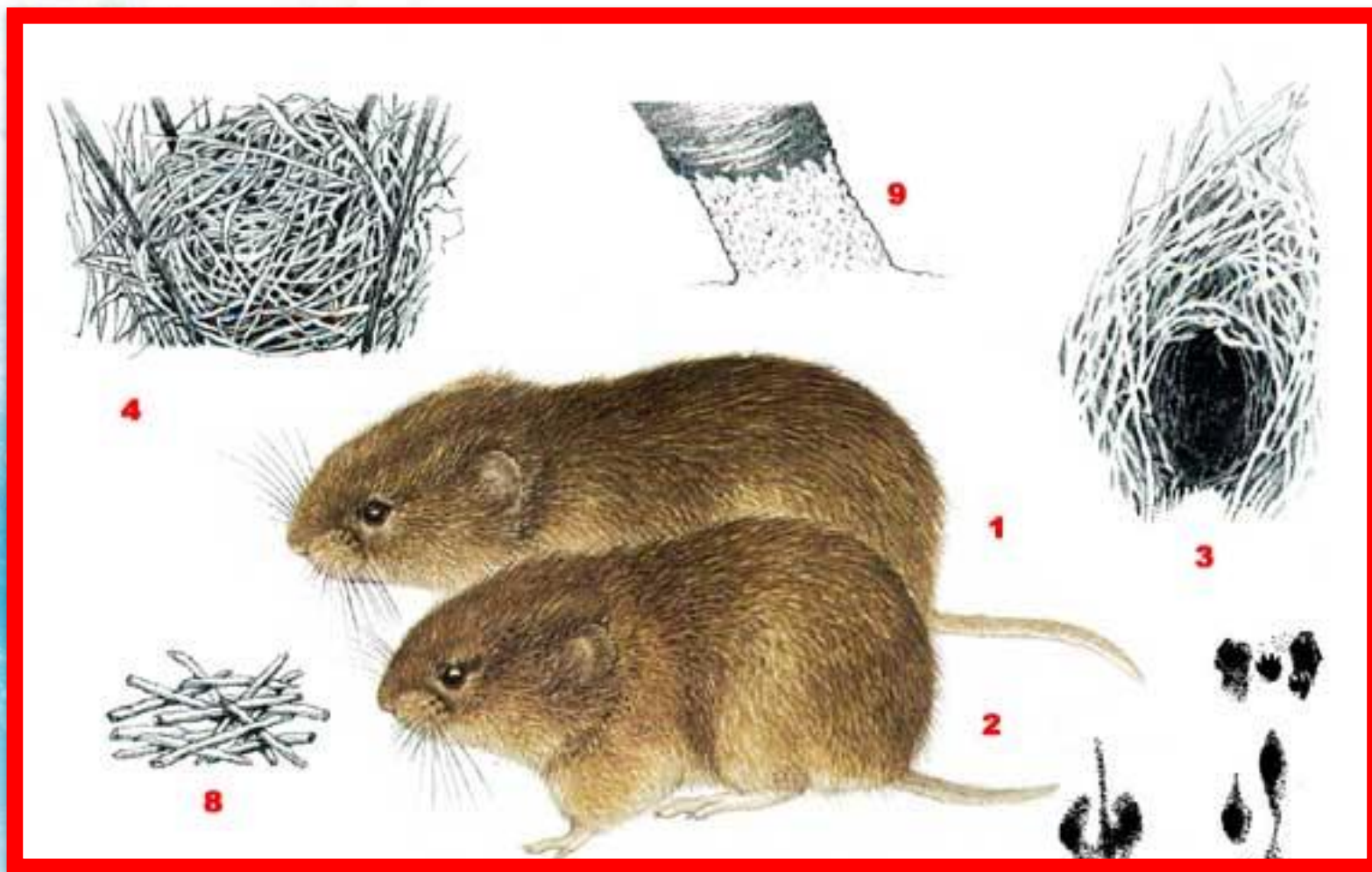


# ПОДЗЕМНАЯ ПОЛЁВКА





# ПОЛЁВКА-ЭКОНОМКА



# ЕВРОПЕЙСКАЯ КОСУЛЯ



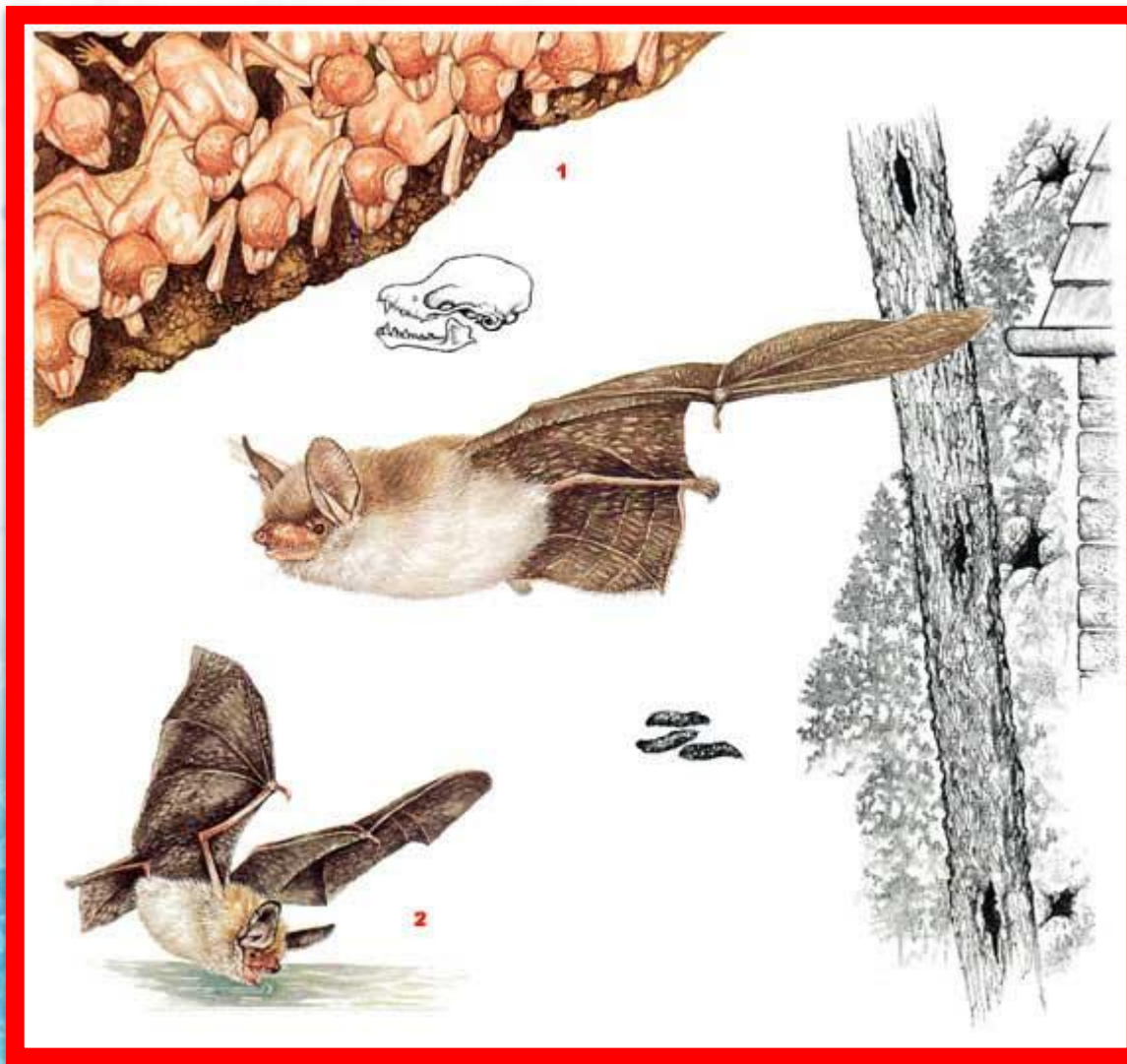
**Европейская косуля обладает недлинным туловищем длиной от 108 до 126 см, при этом высота в холке колеблется от 66 до 81 см. Быстро передвигаться по пересеченной местности косули могут благодаря длинным и тонким ногам. Также европейские косули обладают тонким слухом и обонянием.**



# НОЧНИЦА

# ЛЕТТЕРА





**Среднего размера летучая мышь со сравнительно длинными ушами. Предплечье 36,5—48 мм. Окраска верха от светлой серовато-палевой до коричневато-бурой, низ тела грязно-белесый. Наружный край крыловой перепонки прикреплен к основанию внешнего пальца ступни.**

# ПРУДОВАЯ НОЧНИЦА



**Кормится мелкими насекомыми, в основном комарами, летая над самой поверхностью стоячих и медленно текущих водоемов. Активна в основном поздно вечером и рано утром. Самки селятся колониями под крышами и карнизами, до нескольких десятков или сотен зверьков, самцы живут поодиночке в дуплах. Зимой часть улетает на юг, другая зимует в пещерах и звериных норах.**



# УСАТАЯ НОЧНИЦА





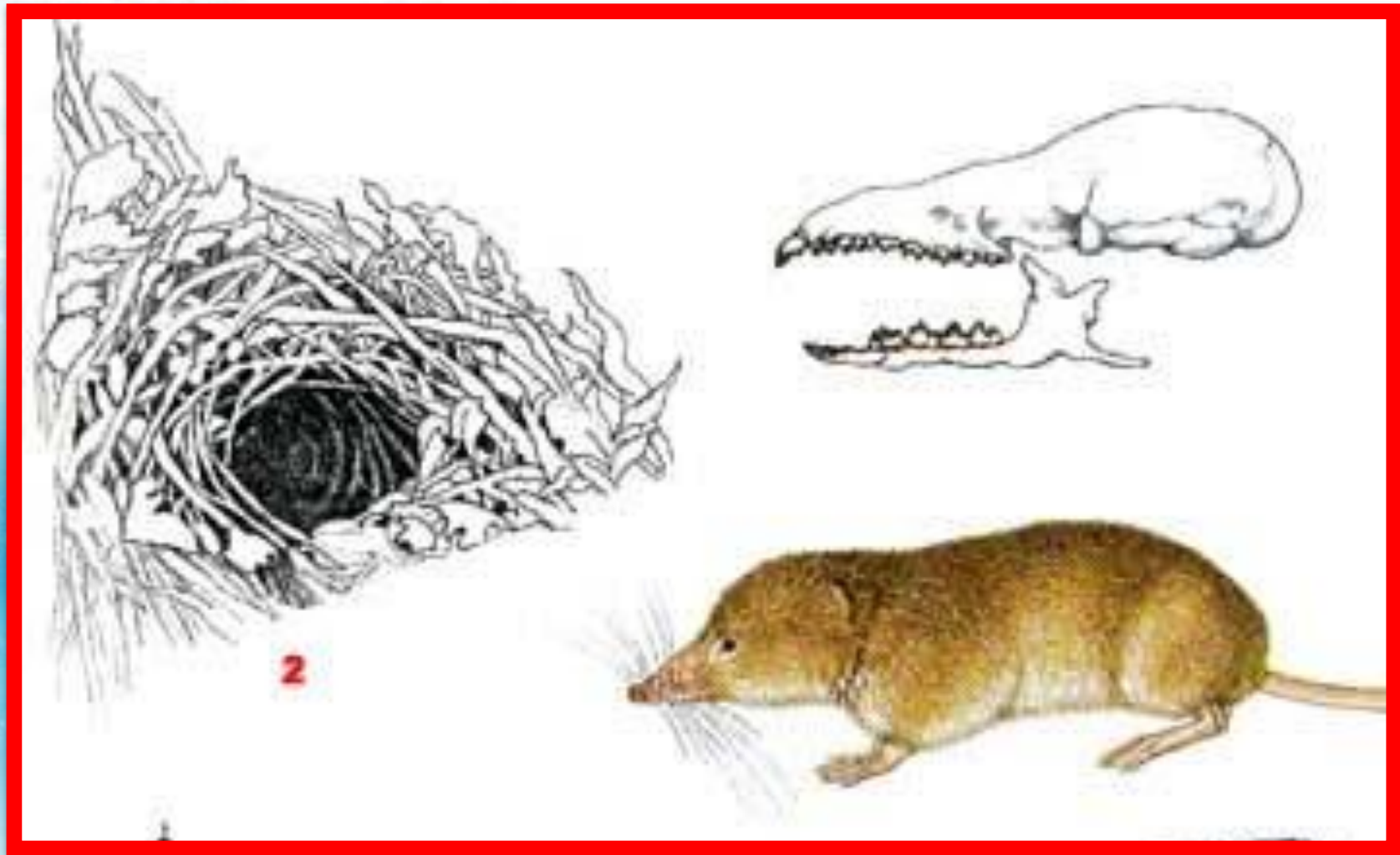
# ВОДЯНАЯ НОЧНИЦА



# ДВУЦВЕТНЫЙ КОЖАН



# КРОШЕЧНАЯ БУРОЗУБКА



# КОЛЬЧАТАЯ НЕРПА



**Обитает в районах, покрывающихся в зимнее время плотным льдом. Большую часть года тяготеет к прибрежным водам, особенно к таким, где берега изрезаны заливами и есть острова. Больших миграций не совершает. Летом держится преимущественно в прибрежных водах.**



**По мере замерзания моря большая часть животных уходит от берегов и держится на дрейфующих льдах. Меньшее их число остается на зиму у берегов. В этом случае ещё в начале замерзания воды нерпа проделывает в молодом льду отверстия — лазки, через которые выходит из воды.**



# ЛАДОЖСКАЯ

# НЕРПА

Ладожская нерпа обитает только в Ладожском озере. Она – единственный представитель морских млекопитающих, жизненный цикл которых проходит в условиях пресноводного озера. Учитывая современное состояние популяции, этот подвид включен в Красные книги России и Карелии, а так же в список видов IUCN, находящихся под угрозой.



**Численность ладожской нерпы за последние несколько десятилетий резко сократилась – с 20 тысяч особей в первой половине XX века до 2 – 3 тысяч в настоящее время. Этот факт требует принятия решительных мер для сохранения этих животных, не дожидаясь дальнейшего падения численности, которое может привести к утрате такого уникального элемента генетического разнообразия планеты.**





**Средняя продолжительность жизни ладожской нерпы 30 – 35 лет. Половой зрелости нерпа достигает в возрасте 6 – 7 лет.**



**Основу питания ладожской нерпы составляет мелкая рыба (корюшка, ряпушка, плотва, окунь). За день ладожская нерпа съедает от 3 до 4 килограммов. В период, когда Ладога свободна от льда, животные выходят для отдыха на сушу. Основные места летних скоплений ладожской нерпы расположены на побережье островов Валаамского архипелага (острова Голый, Святой, Черный, Большой Байонной, Сосновый, Восточный Сосновый, Лембос, Крайний, Крестовый, Лисий). При штилевой погоде количество отдыхающих на залежах тюленей в данном архипелаге составляет 600 – 650 животных.**



# СЕРЫЙ ТЮЛЕНЬ



**Этот тюлень ведет часто оседлый образ жизни, и четко выраженных длительных миграций у него нет. Пища состоит преимущественно из рыбы (трески, камбалы, лосося, сельди), реже — из ракообразных. Условия размножения различны в разных частях ареала. Балтийские тевяки щенятся на льдах чаще в марте.**





**КОНЕЦ**

