

**Кедрык
Таццяна
Васільеўна**

група Вконтакте:

Гісторыя_БНТУ

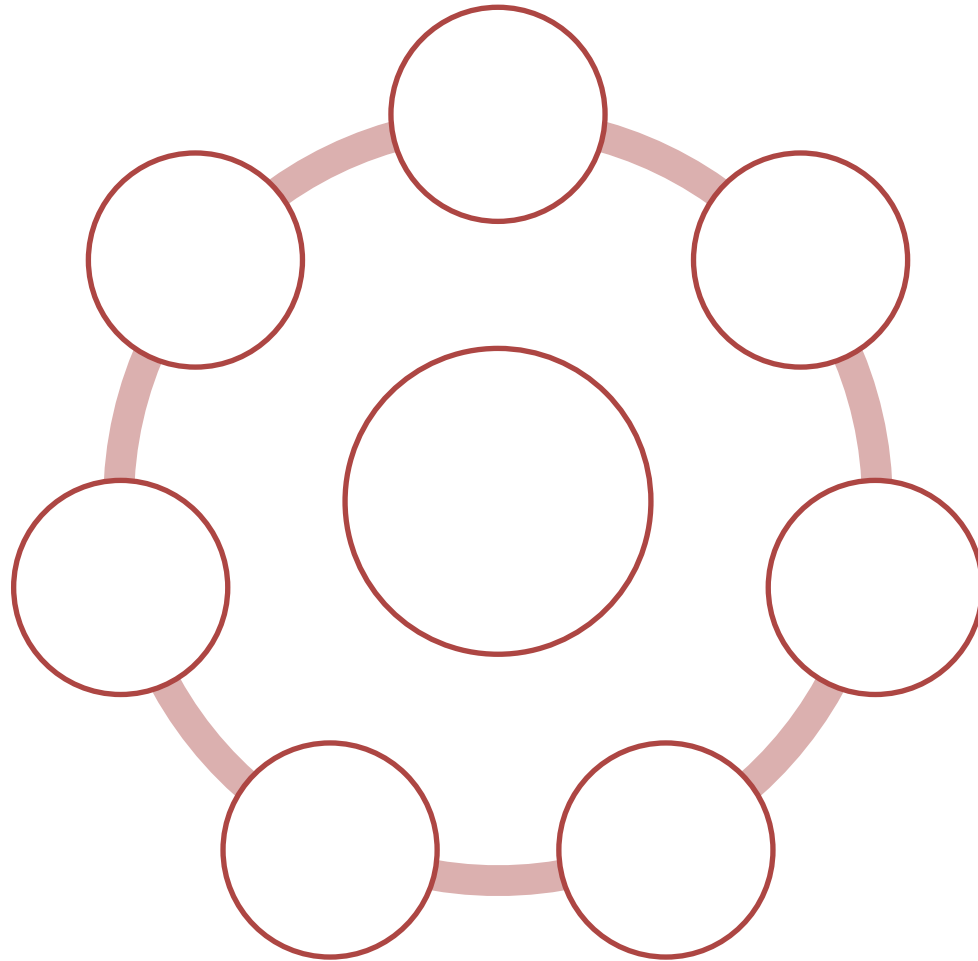
<https://vk.com/club42539398>

Уводзіны

1. Прадмет, функцыі гісторыі і крыніцы вывучэння.

Гісторыя (грэч. historia – апавяданне аб мінулых падзеях, аб тым, што пазнана, даследавана) – навука аб заканамернасцях разгортвання ў прасторы і часе сусветна-гістарычнага працэсу.

Прадмет гісторыі – працэс развіцця чалавечага грамадства ва ўсёй яго канкрэтнасці і разнастайнасці



Метады гістарычнай навукі

- 1. ***Збіранне*** гістарычных фактаў
- 2. ***Сістэматызацыя*** гістарычных фактаў
- 3. ***Інтэрпрэтацыя*** гістарычных фактаў

Леопольд фон Ранке

«Гісторыя ўзяла на сябе задачу судзіць аб мінулым, даваць урокі сучаснасці на карысць будучых стагоддзяў. На гэтыя высокія мэты дадзеная праца не прэтэндуе. Яе задача – толькі паказаць як усё адбывалася на самой справе.» (З уводзін да «Гісторыі раманскіх і германскіх народаў з 1494 да 1535 г.», 1824).

Марк Фэро

«Гісторыя ў тым выглядзе, як яе расказваюць дзецям, да і дарослым, дазваляе адначасова даведацца і аб тым, што грамадства думае аб сабе і як змяняецца яго становішча цягам часу. Гісторыя ў большай ступені ставіць праблемы свайго часу, чым той эпохі, якую яна вывучае.» («Як расказваюць гісторыю дзецям у розных краінах свету», 1981)

Сацыяльныя функцыі гісторыі



ГІСТАРЫЧНЫЯ КРЫНІЦЫ

- РЭЧАВЫЯ (археалагічныя матэрыялы, рэшткі матэрыяльнай культуры розных эпох, архітэктура, творы мастацтва)
- ЛІНГВІСТЫЧНЫЯ (гідронімы і тапонімы)
- ЭТНАГРАФІЧНЫЯ (фальклор, абрады, традыцыі)
- ПІСЬМОВЫЯ (летапісы, дакументы, мемуары, літаратура і г.д.)
- КІНА-ВІДЭА-ФОТА-ФОНАДАКУМЕНТЫ (фотаздымкі, кінахронікі, гуказапісы і г.д.)

2.

**Перыядызацыя
гісторыі**

Фармацыйны падыход

- К.Маркс,Ф.Энгельс тлумачаць гісторыю як адзіны заканамерны і прагрэсіўны гістарычны працэс, дынаміку развіцця якога вызначае вытворчая сфера.

Згодна з ім выдзяляюцца 5 грамадска-эканамічных фармацый: першабытны лад, рабаўладальніцтва, феадалізм, капіталізм і камунізм.

НЕДАХОПЫ ФАРМАЦЫЙНАГА ПАДЫХОДУ

- Маркс ствараў сваю тэорыю вывучаючы развіццё еўрапейскага грамадства, а яго высновы былі распаўсюджаны на ўсе астатнія.
- абсалютызацыя класавай барацьбы як рухавіка гісторыі.
- роля чалавека, асобы ў гісторыі мінімізавана, дзейнічаюць толькі аб'ектыўныя гістарычныя сілы.
- марксізм, як тэорыя якая прэтэндавала на навуковасць, сябе не спраўдзіла і паказала ўласную утапічнасць.

Цывілізацыйны падыход

- М. Данілеўскі, О. Шпенглер, А. Тоінбі і інш. тлумачыць гістарычны працэс праз паняцці шматварыянтнасці, унікальнасці і заснаваны на перавазе культурнага фактара над эканамічным. Кожная цывілізацыя праходзіць этапы нараджэння, росту, росквіту і заняпаду.

О. Шпенглер: 8 “вялікіх культур” – вавілонская, егіпецкая, кітайская, індыйская, антычная, візантыйска-арабская (“магічная”), індзейская (амерыканская), заходняя.

А. Тоінбі: 21 лакальная цывілізацыя

М. Данілеўскі: 13 культурна-гістарычных

НЕДАХОПЫ ЦЫВІЛІЗАЦЫЙНАГА ПАДЫХОДУ

- адсутнасць адзіных крытэраў, па якіх выдзяляюцца цывілізацыі, што прыводзіць да таго, што кожны народ можна назваць асобнай цывілізацыяй.
- не заўсёды заняпад вядзе да смерці цывілізацыі, як росквіт, так і заняпад могуць здарацца неаднаразова.
- цывілізацыйная унікальнасць не супярэчыць магчымасці распаўсюду на іх універсальных агульнагістарычных заканамернасцей (напрыклад, глабалізацыя).

Перыядызацыя курса “Гісторыя Беларусі”

• **Храналагічна-дзяржаўны падыход**

(В. Ластоўскі, У. Ігнатоўскі і інш.)

Гісторыя Беларусі падзяляецца на перыяды ў залежнасці ад дзяржаўных утварэнняў, да якіх належалі беларускія землі.

1. Старажытнае грамадства
2. Полацкі перыяд
3. Перыяд Вялікага княства Літоўскага, Рускага і Жамойцкага
4. Перыяд Рэчы Паспалітай
5. Уваходжанне беларускіх земляў у склад Расійскай імперыі
6. БНР
7. Савецкі перыяд
8. Перыяд суверэннай Рэспублікі Беларусь

Беларусь у старажытны перыяд

1. Засяленне тэрыторыі
Беларусі. Каменны век.

Археалагічная перыядызацыя першабытнага грамадства на тэрыторыі Беларусі

Каменны век 100 - 3 т.г. да н.э.

Палеаліт

100 т – 10 т.г. да н.э.

Мезаліт

9 - 5 т.г. да н.э.

Неаліт

4 – 3 т.г. да н.э.

Бронзавы век 2 - пач.1 тыс. да н.э.

Жалезны век пач.1 тыс да н.э.- 5 ст.

н.э.

Асноўныя рысы і асаблівасці першабытнасці

- ❑ Складае 99,9% усяго часу існавання чалавека на зямлі.
- ❑ З'яўляецца агульным этапам у гісторыі чалавецтва
- ❑ Фарміруюцца сучасны чалавек, яго сацыяльныя адносіны, зараджаецца і развіваецца яго культура.
- ❑ Пануе грамадская ўласнасць на сродкі вытворчасці, адсутнічае сацыяльнае расслаенне.

Сучасныя погляды на паходжанне чалавека

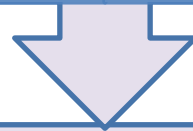
- Тэалагічная канцэпцыя
- Уфалагічная канцэпцыя
- Эвалюцыйная тэорыя Ч. Дарвіна
- Працоўная мадэль паходжання чалавека К. Маркса, Ф. Энгельса
- канцэпцыя з'яўлення чалавека ў выніку мутацыйных працэсаў

Міграцыя старажытных людзей

Матчыма прарадзіма чалавека

Афрыка

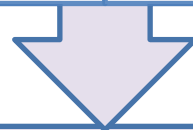
Прыкладна 3,5 – 2,5 млн.
гадоў



З'яўленне чалавека ў Europe

Прыкладна 1 млн. – 600 тыс. г. да
н.э.

неандэртальцы



Першапачатковае засяленне тэрыторыі
Беларусі

Прыкладна 100 тыс. г. да н.
э.

неандэртальцы

ПАЛЕАЛІТ



Неандэрталец

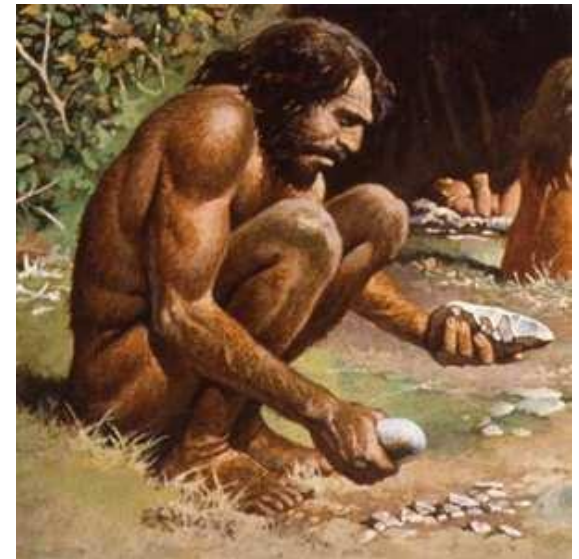
Чалавек з'явіўся на тэр. Беларусі ≈ 100 тыс. г. таму назад, у сярэднім палеаліце (эпоха мусцье). Найбольш старажытныя прылады працы былі знойдзены каля вв. Свяцілавічы, Падлужжа, Абідавічы на Падняпроўі.



Аб'дав'чы
Св'яц'ілав'чы
П'адлужжа

Неандэртальцы:

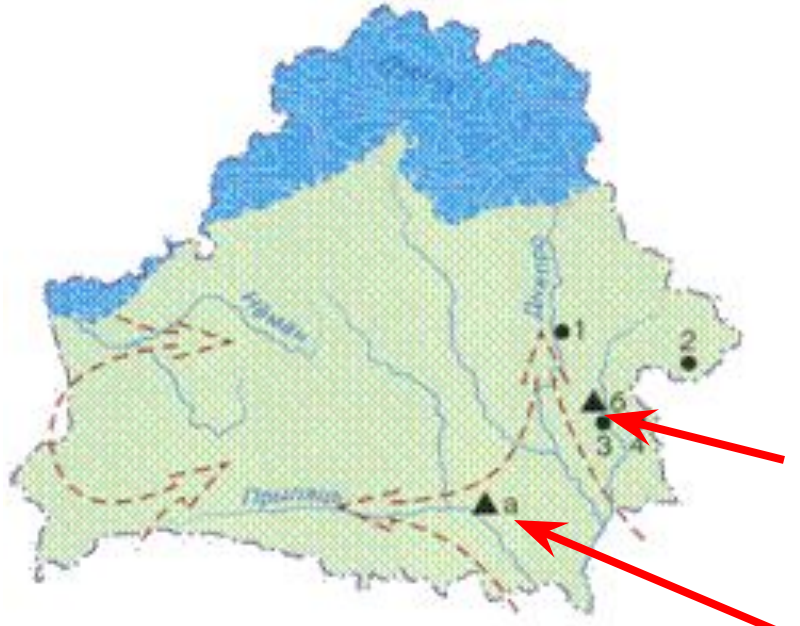
- жылі першабытным статкам,
- займаліся паляваннем і збіральніцтвам,
- карысталіся груба апрацаванымі прыладамі з крэмню: рубіламі, скрэблямі.
- умелі штучна здабываць і падтрымліваць агонь,
- выраблялі вопратку са шкур пушных звяроў.





Найбольш раннія датаваныя стаянкі людзей на тэрыторыі Беларусі былі знойдзены каля в. **Юравічы** (26 тыс. да н.э.) і в. **Бердыж** (24 тыс. да н.э.) (верхні палеаліт).

На тэр. Беларусі ў гэты час ужо прыйшоў чалавек сучаснага тыпу – крэманьёнец.



Бердыж

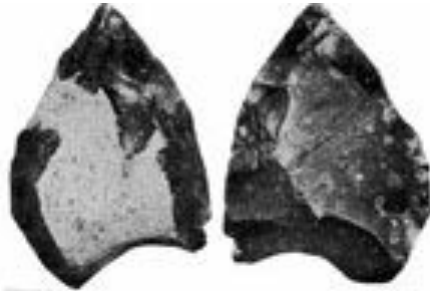
Юравічы



Стаянкі Юравічы і Бердыж



Юравічы



Прылады працы з стаянак
Юравічы
| Бердзіж



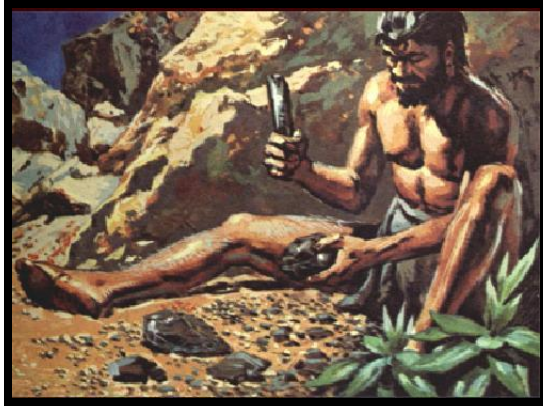
Краманьёнцы:

- жылі **раннеродавай**
мацярынскай **абшчынай**
пераважна на берагах рэк,
- карысталіся **каменнымі**
груба **апрацаванымі**
прыладамі працы



Прылады працы
краманьёнцаў

МЕЗАЛІТ



Выраб прылад з
крэмню



Лук і
стрэлы

- Закончылася ледавіковая эпоха, пачалося пацяпленне.
- Сфарміраваліся сучасны ландшафт і водная сістэма Беларусі.
- Адбылося канчатковае засяленне чалавекам тэрыторыі Беларусі (каля 120 стаянак, насельніцтва 4-6 тыс. чалавек).
- Асноўныя заняткі – паляванне, рыбалоўства, збіральніцтва.
- Вынайздзены лук і стрэлы з крамянёвымі наканечнікамі.
- Прыручана першая жывёла –

- Прылады працы з крэмню і косці, з'явіліся чоўны і рыболоўныя сеткі.
- Вырабы з мікралітаў (складаныя прылады працы з невялікіх вострых асколкаў каменя).
- Раннеродавая мацярынская абшчына.
- Асаблівасці наканечнікаў стрэл і прыладаў працы (макраліты ці мікраліты) розных рэгіёнаў

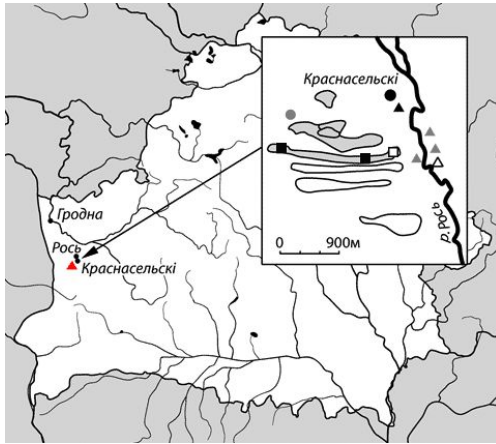


НЕАЛІТ



- Пацяпленне, станаўленне сучаснага жывёльнага свету.
- Больш за 600 стаянак, насельніцтва \approx 27-36 тыс. чал.
- Новыя метадам апрацоўкі каменя – свідраванне, піленне, шліфаванне.
- Здабыча крэмна шахтным спосабам (пас. Краснасельскі, Ваўкав. р-н).
- Першыя рамёствы – ткацкае і ганчарнае.
- **“Неалітычная рэвалюцыя”** – пераход ад прысвойваючай гаспадаркі да вытворчай.
- Родавая мацярынская абшчына.
- Асаблівасці керамікі ў розных рэгіёнах.

Краснасельскія шахты па здабычы крэменю





Археалагічныя культуры неаліта



Нарвенск
ая

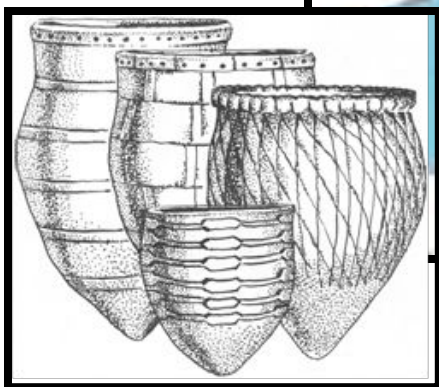


Гаршчок верхнедняпроўскай культуры
(в. Ходасавічы Рагачоўскага р-на).

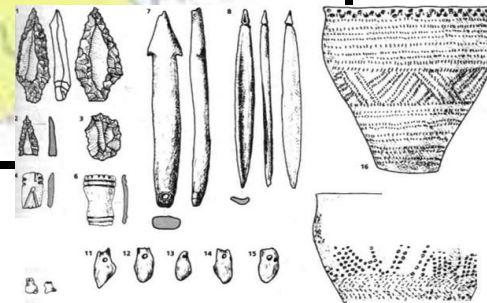


Неманска
я

Верхне-
дняпроўск
ая



Днепра-
данецкая



**2. Бронзавы век:
рассяленне
індаеўрапейцаў,
балты на
тэрыторыі
Беларусі.**



- На тэр. Беларусі носіць умоўны характар, бо няма радовішчаў медзі і волава.
- Вырабы з бронзы з Прыкарпацця і Каўказа.
- Матычнае земляробства і жывёлагадоўля.
- Медныя і бронзавыя прылады працы.
- Новы этап этнічнай гісторыі – на тэрыторыю Беларусі прыходзяць першыя індаеўрапейцы – балты.

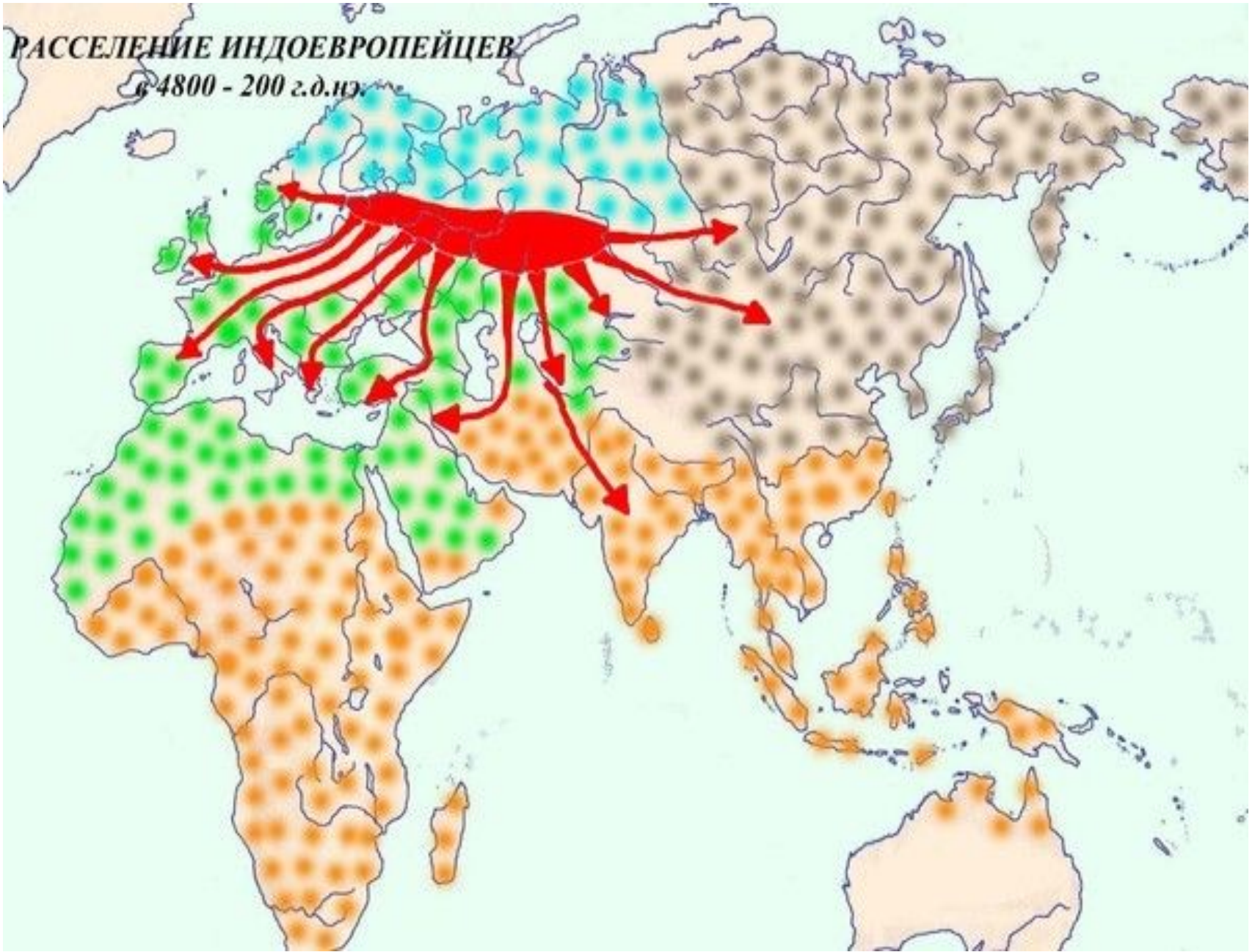
Індаеўрапейцы (V-IV тыс. да н.э.) (версіі паходжання)

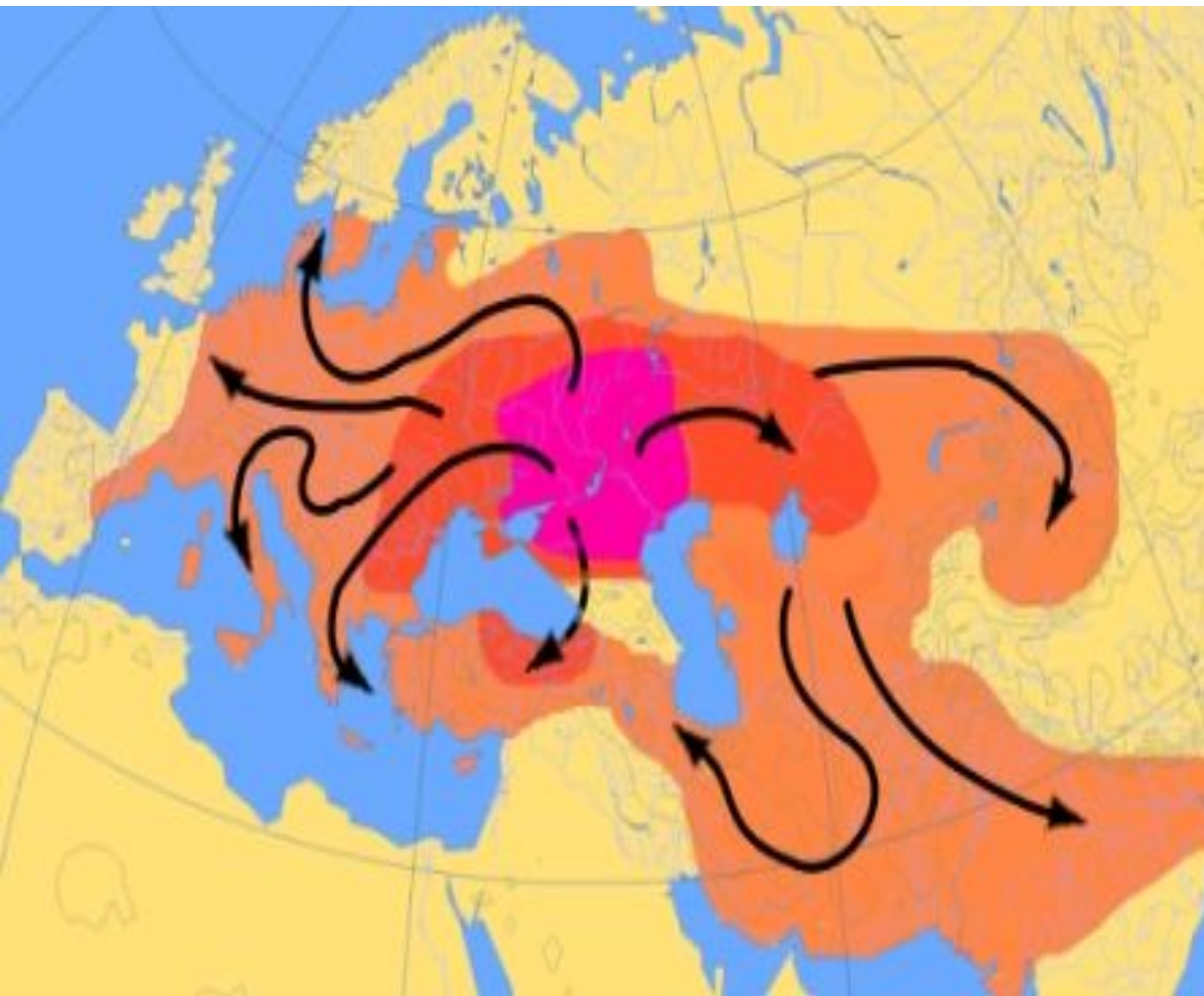
- Курганная гіпотэза – волжскія і прычарнаморскія стэпы
- Анаталійская гіпотэза – тэр. сучаснай Турцыі
- Армянская гіпотэза – Армянскае нагор'е



РАССЕЛЕНИЕ ИНДООЕВРОПЕЙЦЕВ

с 4800 - 200 г.д.н.э.





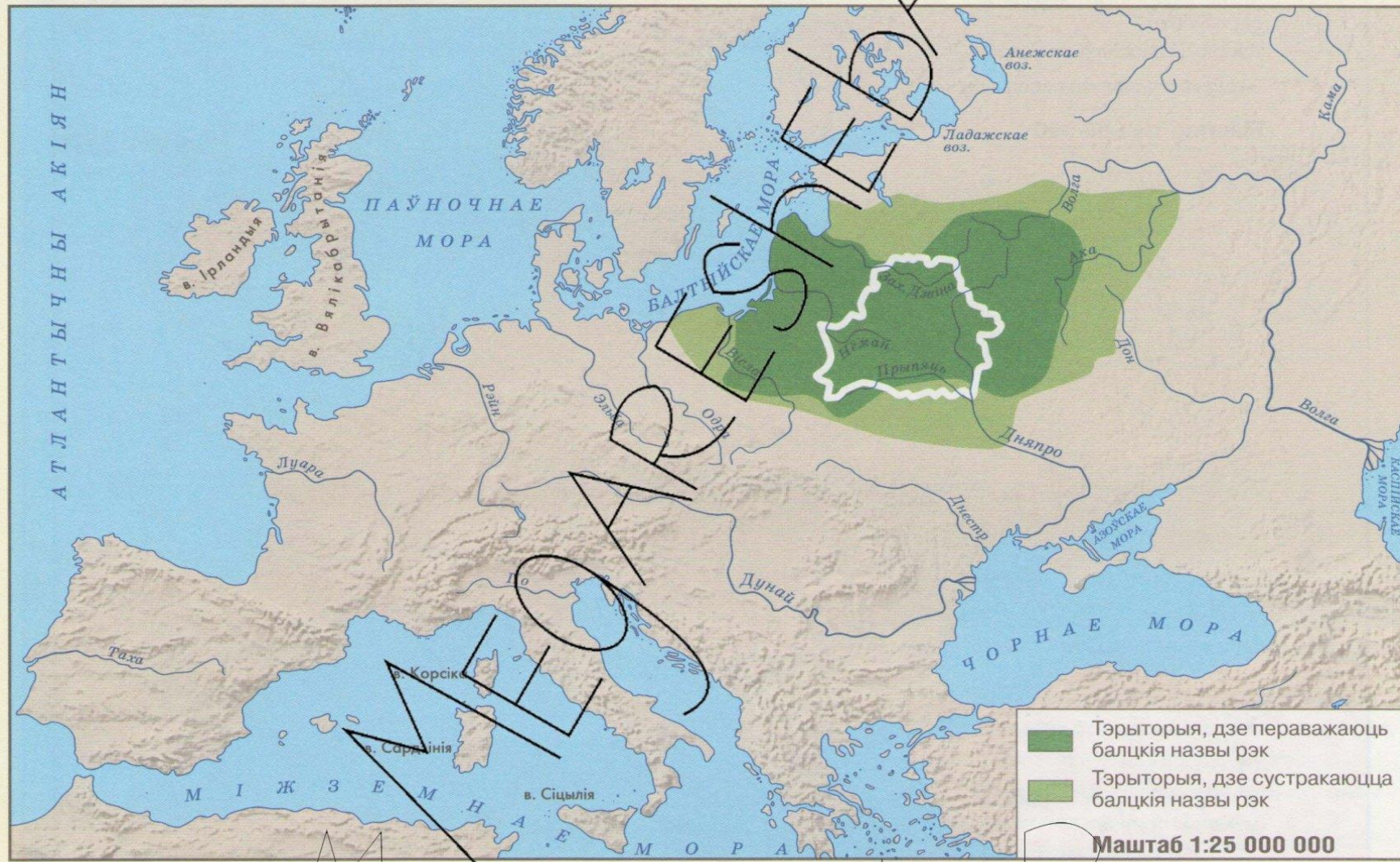
У час першага
вялікага
перасялення
народаў (III-II
тыс. да н.э.)
індаеўрапейцы
з Каўказа і
Прычарнаморск
іх стэпаў
прыходзяць у
Заходнюю,
Цэнтральную і
Усходнюю
Еўропу

Дзяленне індаеўрапейскай супольнасці



Рассяленне балтаў у Еўропе







РАССЯЛЕННЕ СТАРАЖЫТНЫХ БАЛТАЎ У ЕЎРОПЕ

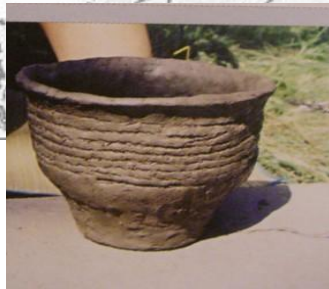
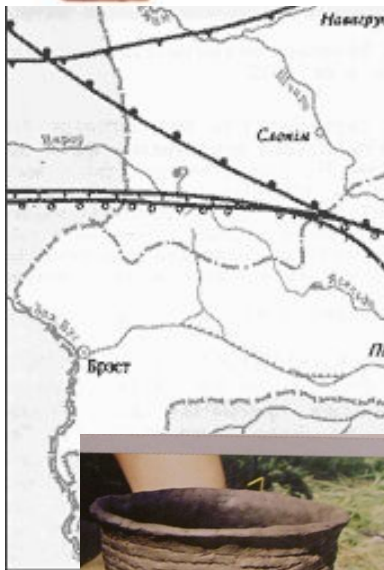


Балты

- Вялі аседлы лад жыцця
- Сяліліся ва ўмацаваных гарадзішчах і неўмацаваных адкрытых селішчах
- Займаліся падсечна-агнявым і матычным земляробствам
- Шырока займаліся жывёлагадоўляй (коні, каровы, козы).
- Жылі патрыярхальнай сям'ёй
- Пачынаецца сацыяльнае расслаенне
- Пакінулі на тэр. Беларусі большасць гідранімікі.

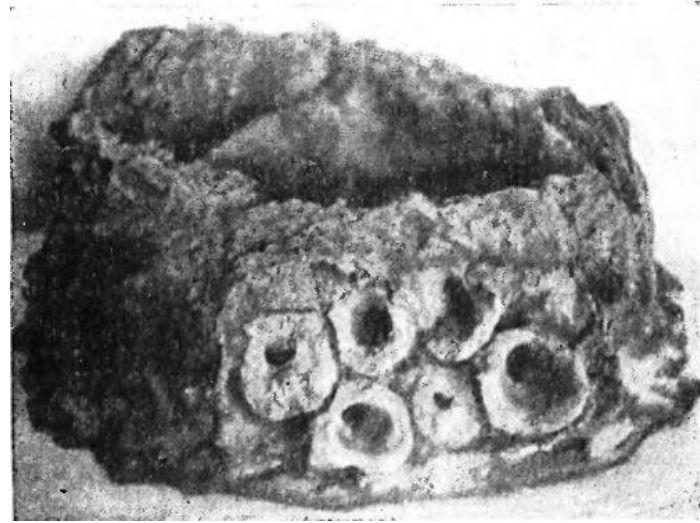
Культуры бронзового века

-  сярэднеяўрапейская
-  шнуравой кераміцы Палесся
-  прыбалтыйская (жуцаўская)
-  паўночнабеларуская
-  тшчэцкая і сосніцкая
-  луніцкая



3. Жалезны век: славянскі этап засялення Беларусі.

- Здабыча жалезнай руды і выплаўка ў печах-домніцах крычнага жалеза, з якога выкоўвалі прылады працы.
- Ворыўнае земляробства, рала з жалезным наканечнікам.
- Трансфармацыя родавай абшчыны ў суседска-родавую на чале з выбарным саветам старэйшын.
- Удасканаленне прылад працы, з'яўлення лішкаў прадуктаў, узнікнення маёмаснай няроўнасці.
- Умацаваныя пасяленні –



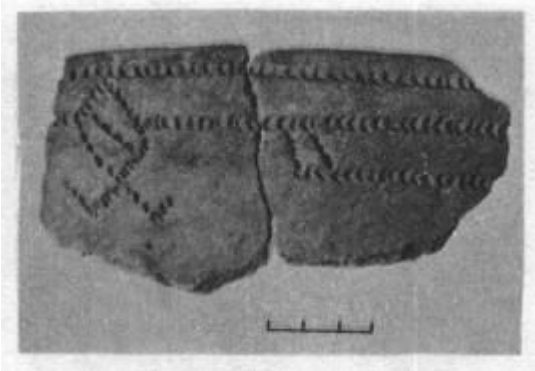
Восточная Европа в III-IV вв. н.э.

Восточная Европа в III-IV вв. н.э.

- АРХЕОЛОГИЧЕСКИЕ КУЛЬТУРЫ**
- зап. балтийская** Культуры народов, предположительно говоривших на балтийских языках
 - львовская** Культуры народов, предположительно говоривших на финно-угорских языках
 - киевская** Культуры народов, предположительно говоривших на славянских языках
 - Предполагаемый ареал формирования славянской прахско-корчацкой культуры
- СКИФЫ**
- Названия иранских народов
 - Прочие культуры и их названия
- ГОТЫ**
- Названия прочих народов
- БАЛТИЙСКАЯ ГИДРОНИМИЯ**
- Территория с большим количеством балтийских гидронимов
 - Территория, где гидронимов мало и они часто сомнительны
 - Территория Римской империи
 - Крупные болотистые массивы



Археалагічныя культуры ў Беларусі ў к. I тыс. да н.э – пач. н.э.



Культура
штрыхаванай
керамікі
(балцкая)



Днепра-
дзвінская
(балцкая), затым
банцараўская
(славяна-
балцкая)



Мілаградская (балцкая
або балцка-славянская),
затым Зарубінецкая
(магчыма, славянская)



“Другое вялікае перасяленне народаў” (1 пал. I тыс. н.э.)

ПРЫЧЫНЫ

- ✓ *націск з боку качавых ваяўнічых плямён – готаў, гунаў*
- ✓ *Развіццё вытворчасці і рост насельніцтва*
- ✓ *Утварэнні першых раннесярэднявечных еўрапейскіх дзяржаў з іх агрэсіўнай палітыкай*
- ✓ *Распад Рымскай імперыі, якая была пэўным гарантам геапалітычнай стабільнасці ў Еўропе*

Магчымая прарадзіма славян

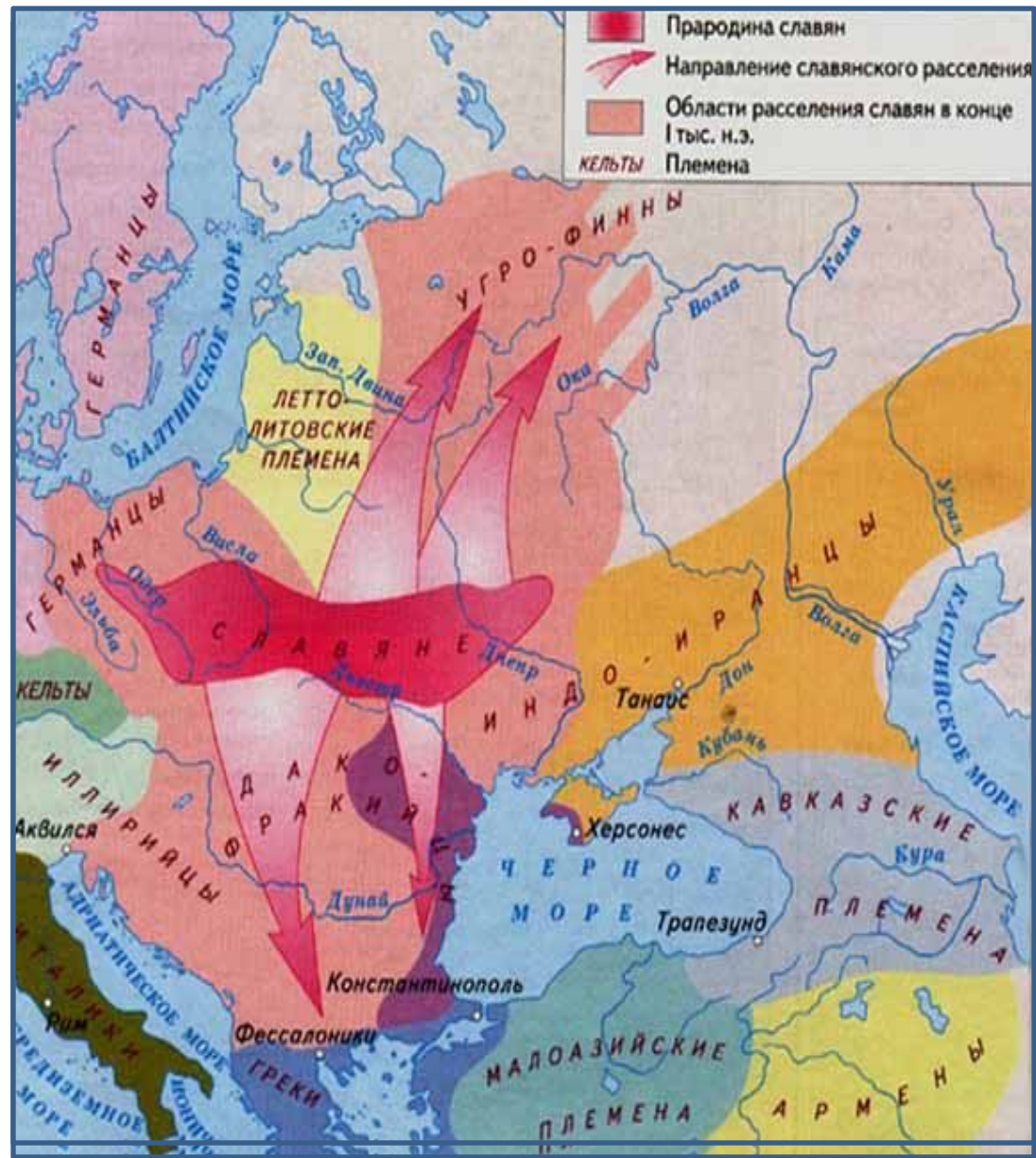
- ❖ Цэнтральная Еўропа, прасторы паміж Эльбай, Одэрам і Віслай
- ❖ Балканскі паўвостраў
- ❖ Поўдзень Беларусі і тэрыторыя Украіны

Славяне

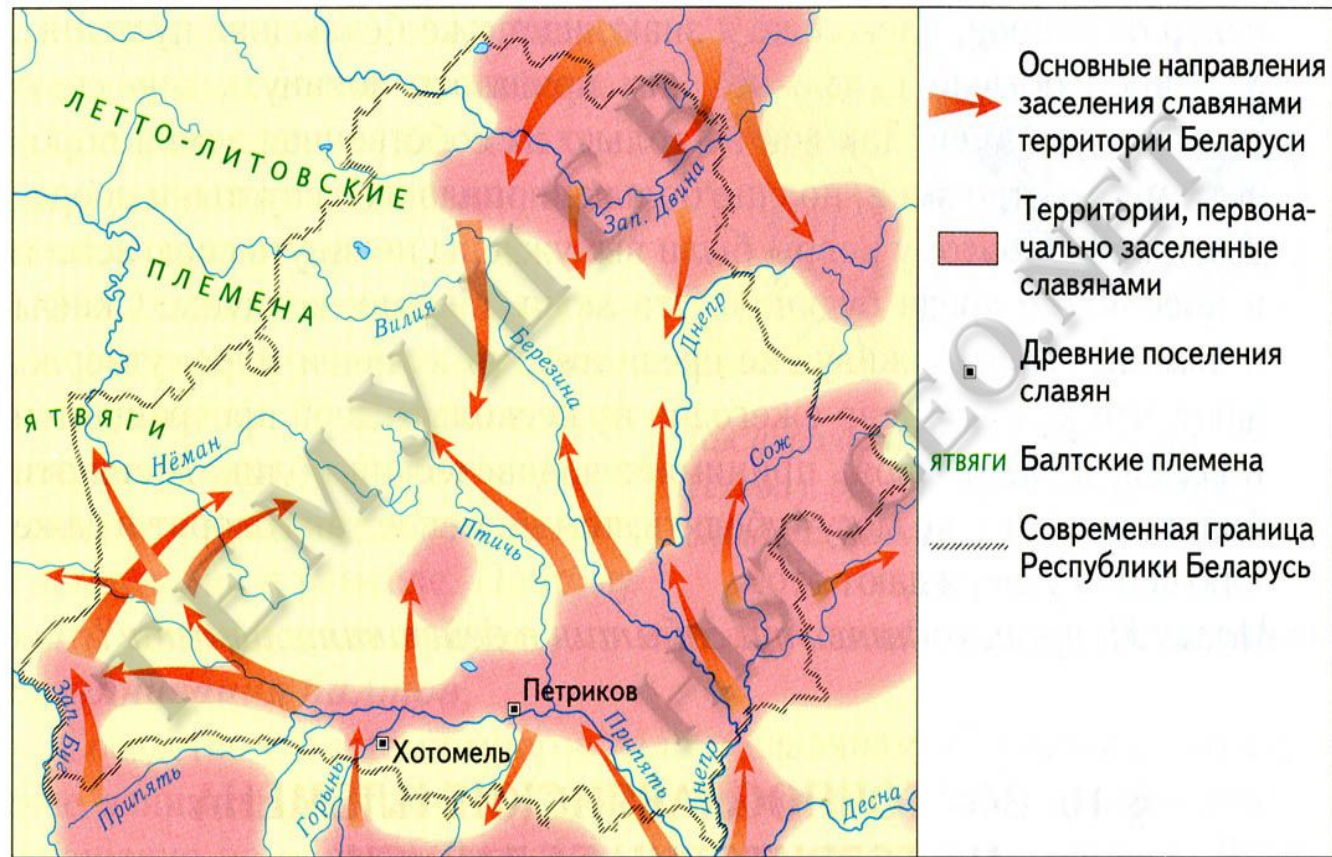
- У сяр. II тыс. да н.э. выдзяляюцца з індаеўрапейскай супольнасці.
- У старажытных крыніцах называюцца “антамі”, “склавінамі”, “словенамі”, “венедамі”.
- Характэрна кераміка без арнамента.
- Тып жылля – паўзямлянкі з вогнішчам у дальні куце.
- Станаўленне суседскай абшчыны і нуклеарнай сям’і.
- Далейшае расслаенне грамадства, вылучэнне



У эпоху “вялікага перасялення народаў” славян пачалі цясніць іншыя народы. Частка славян засталася ў раёне прарадзімы, яны атрымалі назву **“заходнія славяне”** (чэхі, палякі, славакі), частка пачала рухацца на поўдзень – **“паўднёвыя славяне”** (балгары, харваты, сербы, чарнагорцы), частка – на ўсход – **“усходнія славяне”** (беларусы, украінцы, рускія)



**Славяне
засялялі
тэрыторыю
Беларусі з
поўдня і
паўночнага
усходу і
асімілява
лі мясцовае
балцкае
насельніцтва.**



У 2 пал. I тыс. асобныя славянскія плямёны аб'ядноўваюцца ў буйныя племянныя саюзы, якія ў летапісах атрымалі назву

Такіх саюзаў
на тэрыторыі
Беларусі было
тры:

- **крывічы**
(Падзвінне,
вярхоўі
Дняпра і Волгі),
- **дрыгавічы**
(паміж
Прыпяццю і
Заходняй
Дзвіною)
- **радзімічы**
(Пасожжа)



Славяне и их соседи в VII-VIII вв.

