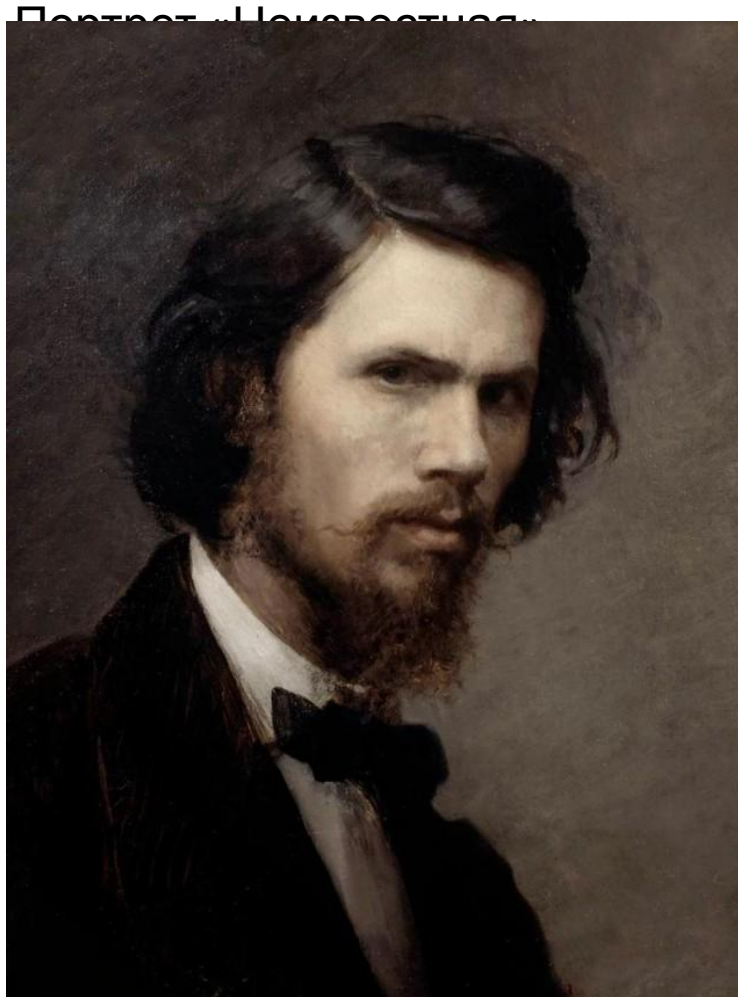


Знакомство с творчеством И. Крамского

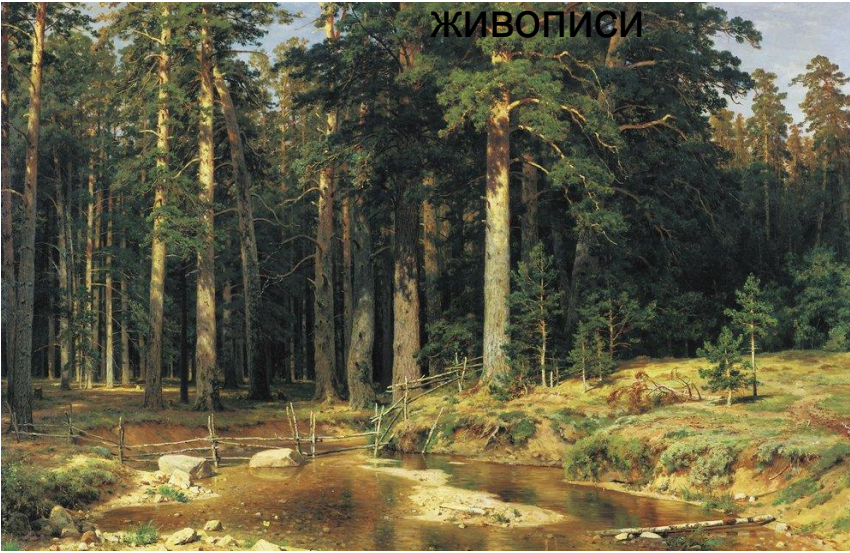


Цель:

Закрепить знания детей о жанре портрета. Формировать умение выполнять рисунок портрета с оригинала. Учить правильно располагать части лица.

Предложить детям назвать жанры

живописи



Шишкин И.И.
"Корабельная роща"
1898 г.



Поль
Сезанн

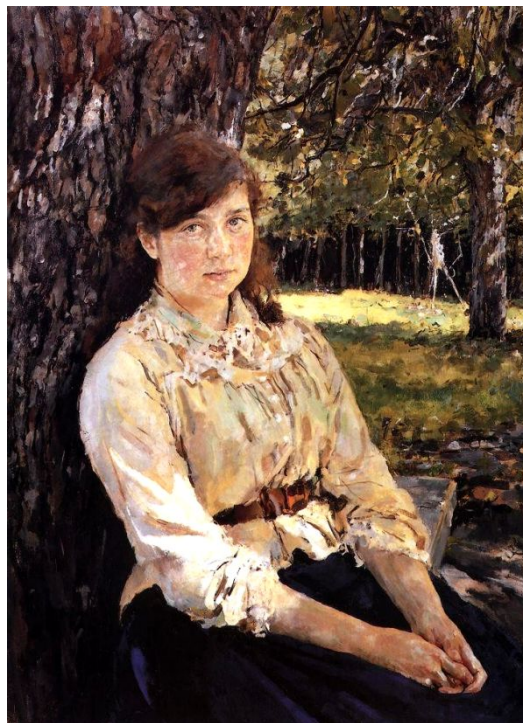


Тропинин
«Кружевница»

Женская тема – вечная тема в искусстве.



Пьер Огюст
Ренуар



Серов В.
«Портрет
Марии»



Васнецов А.
«Жница»

Дидактическая игра «Какая?».

Слова – определения:

Молодая, красивая, стройная, модная, строгая, воспитанная, культурная, нарядная, довольная, надменная изысканная и т.д.



И. Крамской

Вся северная столица собралась взглянуть на гордую и независимую, проезжающую в коляске по Невскому проспекту. С тех пор вот уже 160 лет изображение печатают и на конфетах, и на календарях, словом, везде, где возможно. И хотя за это время незнакомка стала многим родной и понятной, своей загадочности она не утратила.



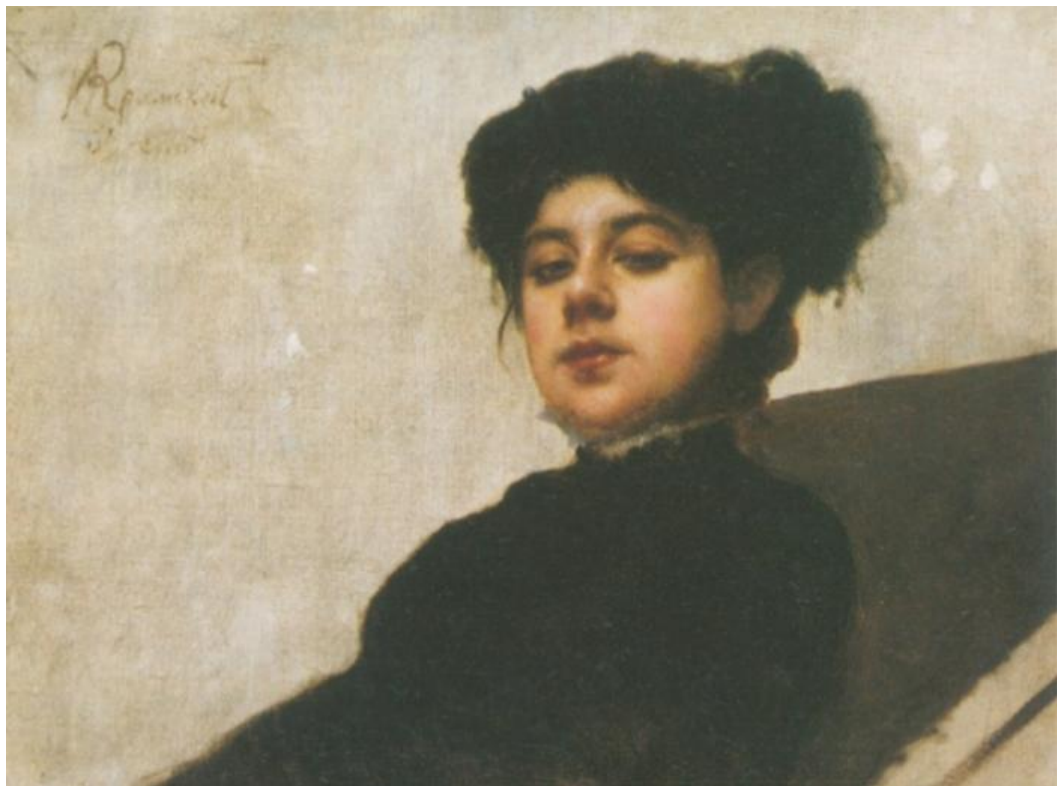
<http://travelodessa.livejournal.com/>

«Незнакомка» Ивана Крамского – один из самых загадочных шедевров русской живописи. На первый взгляд, в портрете нет ничего мистического: красавица едет по Невскому проспекту в открытой коляске. Однако когда художника спрашивали, существует ли эта женщина в реальности, он только усмеялся и пожимал плечами. Во всяком случае, оригинала никто не встречал. Меж тем Павел Третьяков отказался приобрести портрет для своей галереи – может быть, опасался поверья о том, что портреты красавиц «высасывают силы» из живых людей

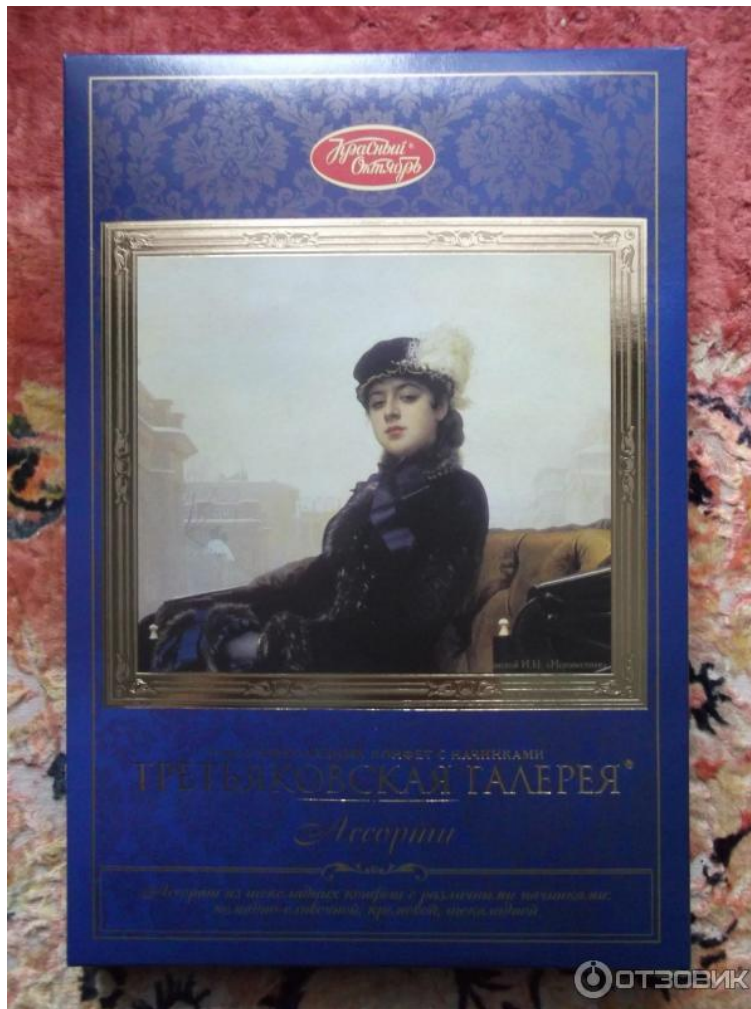
Многолетние исследования того, «кто же изображен на картине Крамского», не дали результатов.



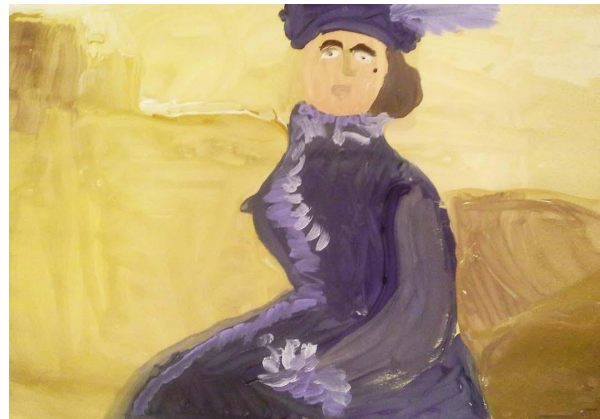
Сама картина тоже, где только не побывала: и в частных коллекциях и даже за границей! А потом попала в Третьяковскую галерею. Кто же эта женщина? – спросите вы. Давайте разбираться. В 1878 году Александр II, будучи императором России, стал папой. Дочь ему родила бесконечно любимая женщина Екатерина Долгорукая. Только она не была его супругой и императорская семья не признала ее детей. В знак своей любви император попросил Крамского написать портрет Екатерины.. Оскорблённая женщина, при позировании для картины, попросила художника изобразить её независимой и гордой. Даже место указала, мимо которого должны была проезжать изображённая коляска. Разумеется, это был Аничков дворец, резиденция наследника императора. Крамской трудился над картиной долго и упорно, переделывая его несколько раз. А через 2 года Александр II был убит. Заказчика не стало, смысла работы тоже. Да и саму натурщицу выслали из страны. Портрет так и стоял в мастерской, терпеливо дожидаясь своей участи. И дождался! Через 3 года после гибели императора, картина появилась на передвижной выставке. И назвал её Крамской «Неизвестная»



Позже в одной из частных чешских коллекций был обнаружен этюд к этой картине. Женщина на нем выглядит высокомерной и грубой, она с вызовом смотрит на проходящих. Это дало повод утверждать, что художник действительно вынашивал замысел создать обличительный портрет. Однако в окончательном варианте Крамской смягчил черты незнакомки, облагородив ее внешность.



Неожиданно ещё один всплеск интереса к «Неизвестной» произошёл уже во второй половине XX века. Квартиры украшались вырезанными из журналов репродукциями работы Крамского, а копии «Неизвестной» были одним из самых популярных заказов у художников всех уровней. Правда, почему-то картина была известна уже под названием «Незнакомка», возможно, под влиянием одноимённого произведения Блока. Были созданы даже конфеты «Незнакомка» с картиной Крамского на коробке. Так ошибочное название работы окончательно «вошло в жизнь».



Работы младшей группы дошкольной студии «Зеленого Маяка»
5-7 лет