



**«Кот Царапкин»
текстильная кукла Тильда.**

**Автор: Костина Анна 12 лет
Объединение «Золотая игла» педагог Захарова Н. В.
ДДТ г. Саров Нижегородская область
2012г.**

История . Тони Финангер и её Тильды.

- Когда норвежка Тоне Финангер (Tonne Finanger) смастерила свою первую куклу-тильду, ей и в голову не могла прийти мысль, что эта симпатичная скандинавская игрушка объединит рукодельниц со всего мира в поиске новых сюжетов, материалов и идей для целого мира под названием TILDA.
- Коллективное увлечение началось в 1999 году после выхода в свет двух книг автора - «Тильда Рождество» и «Тильда Пасха».



- Героями экспозиций стали грустный вислоухий заяц, шустрая курица, парящий кот и, конечно, люди – сони-ангелы, купальщица, задорная зубная фея, дачник и многие другие. Объединяет кукол взгляд - именно по черным глазкам-бусинкам можно определить, является ли кукла, которую вы держите в руках тильдой, или это просто стилизованный экспонат. Эти очаровательные фигурки служат элементами интерьера, часто выступают в роли подарков родственникам и друзьям, а иногда становятся настоящими хранителями домашнего очага.
- Тильды «Золотой иглы». Котики. Автор: Костина Анна



В каждой стране «примитивная» игрушка-тильда впитывает национальный колорит. Россия - не исключение. Российские мастерицы наделяют румяных тильдиков щедрой русской душой и особой притягательностью.



Материалы и технология изготовления.

- Для пошива кукол используются преимущественно натуральные ткани - лен, хлопок, бязь, шерсть, фланель, войлок. Для одежды тильдиков подходит любой материал - джинса, ситец, и т.д. «деревенской» расцветки. Рисунок - полоска, клетка, цветочный орнамент - и никакого люрекса!
- Для набивки игрушек используется синтепон, синтепух, холлофайбер... и прокаленная гречка (для утяжеления фигурки).
- Швы можно сшивать как на машинке, так и вручную. Плотность швов зависит от материала, из которого изготавливается фигурка. Для трикотажа рекомендуется прокладывать швы флизелином - тогда при набивании игрушки шов останется равномерным.



- Ангел Рождества.

Игрушки для гостиной и спальни можно использовать в качестве саше: если в набивной материал добавить стручок ванили или палочку корицы, воздух в комнате пропитается рождественским ароматом.

Чтобы ткань для ножек и ручек тильди-человечков приобрела телесный цвет, ее можно покрасить. В качестве красителей можно использовать чайную заварку и обычный растворимый кофе. Отрез материала (льна или бязи) в течение десяти минут кипятится в воде вместе с красителем, потом высушивается - и будущая кукла приобретает ровный средиземноморский загар.





Костина Анна и её «Аня-растрёпа».

Волосы фей можно изготовить из пряжи для вязания, «травки» и причёска тильды-барышни получается растрёпанной и очень характерной для этого вида кукол.

Чтобы щёчки игрушки заиграли румянцем, можно воспользоваться обычными сыпучими румянами - без масляной составляющей. Если румян под рукой нет, краситель можно изготовить из обычного цветного карандаша - поскрести грифель лезвием и растушевать ватной палочкой.

Если выкройка сложна для воплощения в жизнь, можно воспользоваться маленькими хитростями - например, пришить ручки игрушке с помощью пуговицы или вставить в куклу проволочный каркас.

Кудрявые усы для котов, собак и пижамных человечков прекрасно получаются из тонкой проволоки, обмотанной нитками «мулине».


Можно расписать ткань для игрушки с помощью трикотажных красителей (например, акрила).

Как я делала кота тильда «Царапкина».



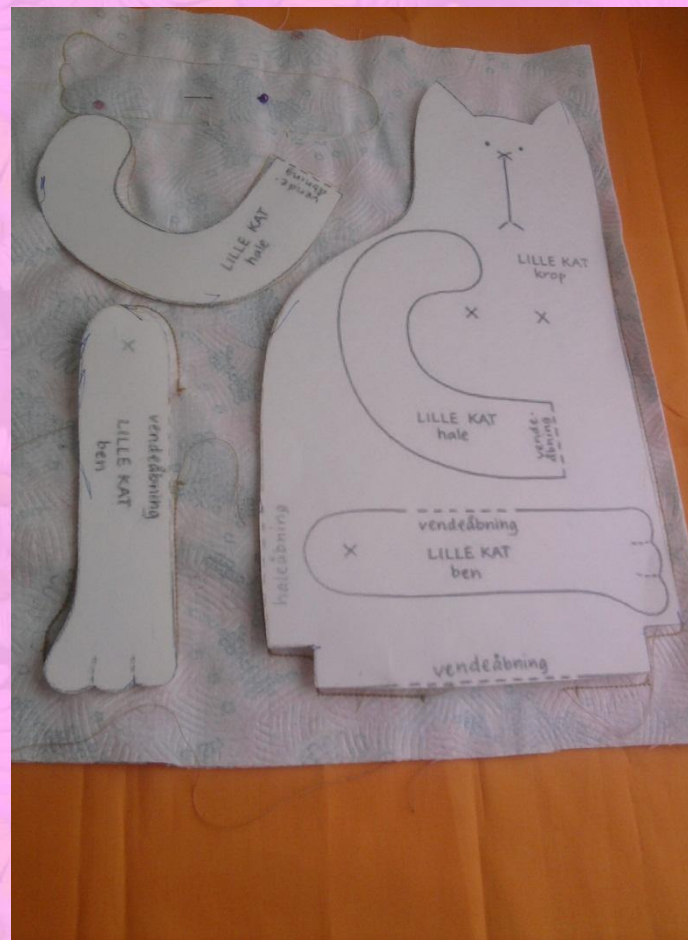
Материалы и инструменты.



- 
- Ситец с мелким рисунком
 - Нитки х/б № 45
 - Синтепон
 - Лента атласная
 - Пуговицы
 - Льняной шнур
 - Иголки, булавки
 - Ножницы
 - Мел или карандаш
 - Выкройка кота

1 этап. Раскладка и крой.

- Разложить детали выкройки на сложенной ткани с изнаночной стороны
- Детали расположить по долевой
- Обвести детали по контуру
- Отметить точки соединения и выворачивания деталей пунктиром



2 этап. Соединение деталей.

- Прошить по контурным линиям мелкими стежками («два вперёд, один назад»)
- До прошивания контура, детали не вырезать!!!!!!!
- Не забыть сделать пропуски в точках соединения и выворачивания



3 этап. Вырезать и вывернуть.

- Вырезать прошитые детали 0,3 см от шва
- Сделать надрезы по линии спины и головы кота, на хвосте
- Вывернуть детали на лицевую сторону
- Отпарить и прогладить утюгом



4 этап. Набить и прошить.

- Набить плотно синтепоном туловище, лапы, хвост
- Прошить пропуски для набивки «ПОТАЙНЫМ ШВОМ»



5 этап. Соединить детали.

- Вшить хвост
- Пришить лапы



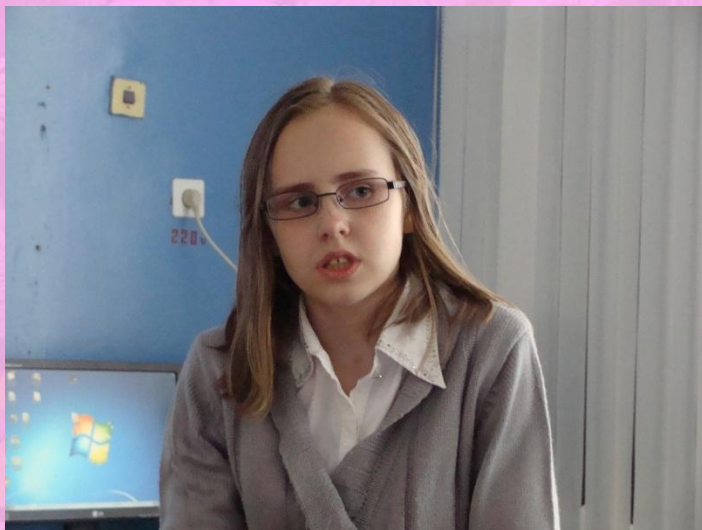
6 этап. Декор.



- Место прикрепления лап к туловищу украсить пуговицами
- Вышить глаза («французский узелок»)
- Из льняного расплетённого шнура сделать усы
- Вышить нос и когти
- Украсить шею атласным бантом



На защите моей презентации.



Желаю успехов!!!!

